

ARCHEOLOGICKÝ ÚSTAV AKADEMIE VĚD ČESKÉ REPUBLIKY V BRNĚ

PŘEHLED VÝZKUMŮ

54-2



BRNO 2013

PŘEHLED VÝZKUMŮ

Recenzovaný časopis
Peer-reviewed journal

Ročník 54

Vě umě 3

Číslo 2

Issue 2

Předseda redakční rady
Head of editorial board

Pavel Kouřil

Redakční rada
Editorial board

Herwig Friesinger, Václav Furmánek, Janusz K. Kozłowski,
Alexander Ruttkay, Jiří A. Svoboda, Jaroslav Tejral, Ladislav Veliačik

Odpovědný redaktor
Editor in chief

Petr Škrdla

Výkonná redakce
Assistant Editors

Jiří Juchelka, Soňa Klanicová, Šárka Krupičková, Olga Lečbychová,
Ladislav Nejman, Rudolf Procházka, Stanislav Stuchlík, Lubomír Šebela

Technická redakce, sazba
Executive Editor, Typography

Alice Del Maschio

Software
Software

Adobe InDesign CS5

Fotografie na obálce
Cover Photography

Kovový závěsek ve tvaru zvířete (viz obr. 5 na str. 136)
Metallic animal figurine pendant (see Fig. 5 on page 136)

Adresa redakce
Address

Archeologický ústav AV ČR, Brno, v. v. i.
Královopolská 147
612 00 Brno
IČ: 68081758
E-mail: pv@arub.cz
Internet: <http://www.arub.cz/prehled-vyzkumu.html>

Tisk
Print

Azu design s.r.o.
Bayerova 805/40
602 00 Brno

ISSN 1211-7250

MK ČR E 18648

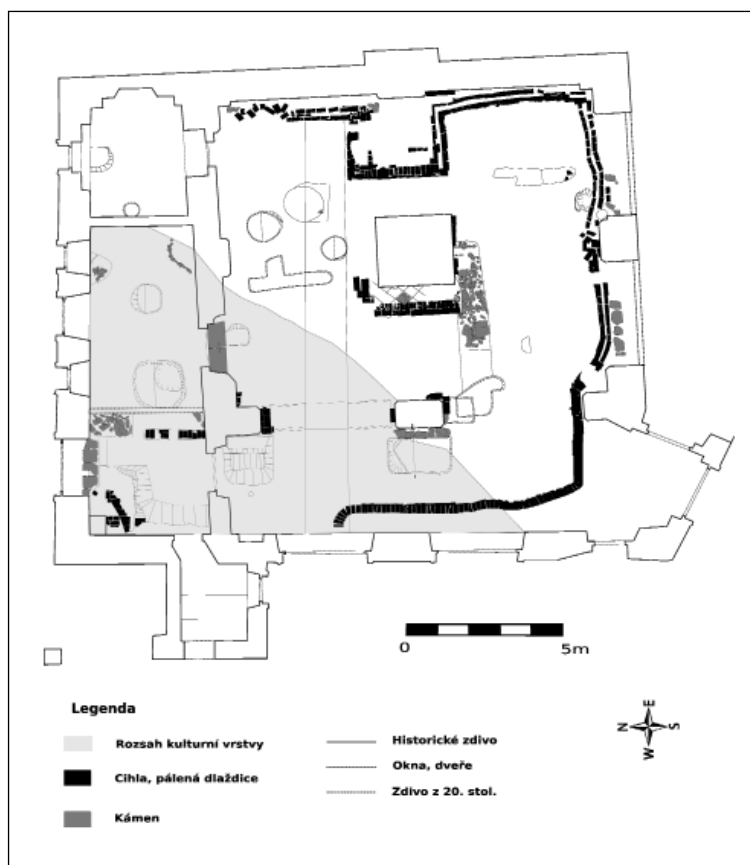
Vychází dvakrát ročně

Vydáno v Brně roku 2013

Náklad 400 ks

Časopis je uveden na Seznamu recenzovaných neimpaktovaných periodik vydávaných v ČR.

Copyright ©2013 Archeologický ústav AV ČR, Brno, v. v. i. and the authors.



Obr. 90. Mikulov, Horní synagoga. Plán výzkumu.

Fig. 90. Mikulov, the Upper Synagogue. Excavation plan.

Koudela, M. 2007: Mikulovský kostel sv. Václava v proměnách staletí. *Sborník Regionálního muzea v Mikulově 2007*, 44–73.

Kebrlová, E. 2005: *Kostel sv. Václava v Mikulově*. Stavebněhistorický průzkum. Břeclav.

Resumé

Mikulov (Kat. Mikulov na Moravě, Bez. Břeclav), Kostelní náměstí (Platz), St. Wenzel-Kirche, Parz. Nr. 23. Neuzeit. Gruft. Rettungsgrabung, Bauhistorische Untersuchung.

s přestavbami kostela porušovány staré hroby a jejich obsah ukládán postupně do současně budovaného podzemí.

Petr Kos, Petra Dohnalová

Literatura

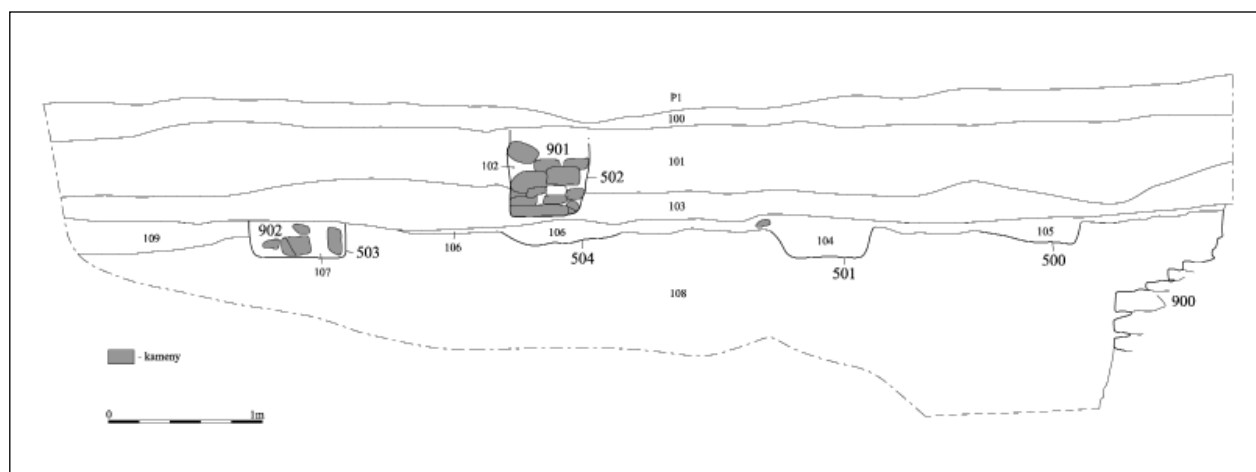
Koudela, M. 2005: Mikulovský kostel sv. Václava ve světle nejstarších listin (1. část). *Sborník Regionálního muzea v Mikulově 2005*, 34–45.

Koudela, M. 2006: Mikulovský kostel sv. Václava ve světle nejstarších listin (2. část). *Sborník Regionálního muzea v Mikulově 2006*, 51–63.

MIKULOV (K. Ú. MIKULOV NA MORAVĚ, OKR. BŘECLAV)

Horní synagoga, Husova 13. Vrcholný středověk, novověk. Záchranný výzkum. Uložení nálezů: Regionální muzeum v Mikulově, př. č. 1/12.

V souvislosti s rekonstrukcí Horní synagogy v Mikulově byly v plánu rovněž stavební úpravy a snížení úrovně podlah, proto od poloviny prosince 2011 do konce ledna 2012 proběhl v celé ploše stávající budovy záchranný výzkum pod hlavičkou Regionálního muzea v Mikulově.



Obr. 91. Moravany. Profil s dokumentovanými raně novověkými objekty.

Abb. 91. Moravany. Profil mit frühneuzeitlichen Objekten.

Během výzkumu byly zjištěny starší stavební fáze synagogy, včetně mírně odlišné polohy bimy nebo nálezu základů starší, zřejmě obvodové zdi (obr. 90). Dosud interpretačně nevysvětlený je nález cihlového kanálku (asi 1. polovina 18. století), který se nacházel po obvodu $\frac{3}{4}$ všech zdí a jehož výplň je velké množství síranu vápenatého (CaSO_4). Materiálové určení provedl Lubomír Prokeš.

V novověkých objektech byl nalezen především stavební odpad (pálené čtvercové dlaždice a dlaždice kapkovitého tvaru, fragmenty malovaných omítek ze starších fází synagogy) a menší množství kuchyňského odpadního materiálu (především keramického a osteologického). Datace většiny objektů se předpokládá do 17. a 18. století.

Další komponentu tvořilo několik objektů a kulturní vrstva z vrcholného středověku, které však se samotnou stavbou synagogy zřejmě nesouvisí. Středověké objekty a kulturní vrstvu lze na základě keramiky a nálezů mince datovat průběžně od konce 13. do 14. i 15. století.

František Trampota

Resumé

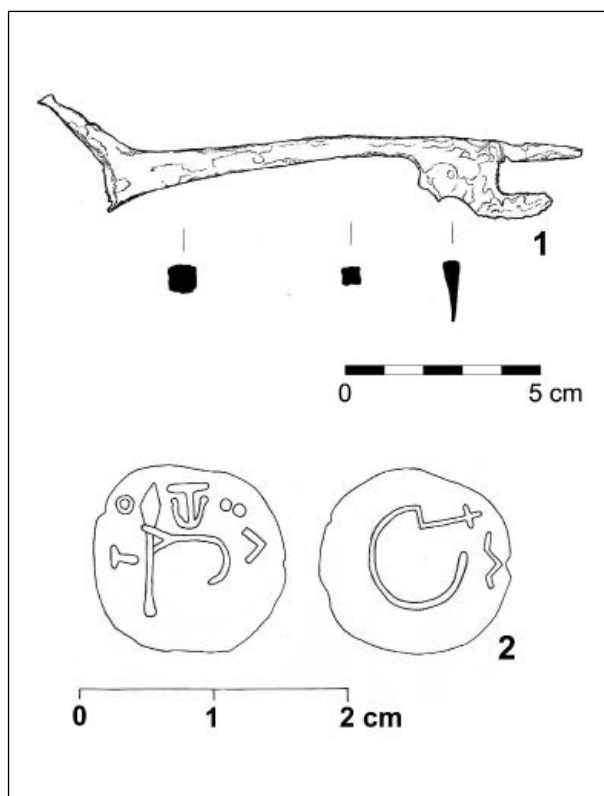
Regional Museum in Mikulov has realised a development led excavation in the Upper Synagogue in Mikulov due to general reconstruction of the building and lowering the level of the floor. Components related to the construction of the synagogue are dated to modern period, more precisely 17th and 18th century. Features and layer from the period before construction of the building are dated through late 13th century to 14th and 15th century. The most enigmatic feature is a brick channel from the 1st half of the 18th century constructed along $\frac{3}{4}$ of the walls and filled with calcium sulfate (CaSO_4).

MORAVANY (K. Ú. MORAVANY U BRNA, OKR. BRNO-VENKOV)

Ulice Vnitřní, parc. č. 22. Novověk. Vesnice. Záchranný výzkum.

Během demoličních prací a výstavby spojené s rekonstrukcí Obecního úřadu na ulici Vnitřní č. p. 18 v Moravanech u Brna (okr. Brno-venkov) v roce 2012 byly zachyceny archeologické situace, které zde dokládají raně novověké osídlení.

Místo výzkumu, situované do bezprostřední blízkosti kostela, však nevylučuje možnost, že mohlo být osídleno již od středověku. Všechny dokumentované situace (obr. 91) bylo však možné spojit pouze se stavebními aktivitami nejdříve od přelomu 16. a 17. století, jak nám to dokládají nálezy polévaných kamenných kachlů a světlé hrčiny z nejstaršího datovaného horizontu. V této době se na parcele nacházela polodřevěná nadzemní stavba s mělce uloženými základy, do kterých byly s velkou pravděpo-



Obr. 92. Náměšt' na Hané. 1 – klíč, 2 – mince. Kresba M. Schindlerová a K. Faltýnek.

Abb. 92. Náměšt' na Hané. 1 – der Schlüssel, 2 – die Münze. Zeichnung von M. Schindlerová und K. Faltýnek.

dobností zapuštěny opěrné a podpůrné prvky (sloupy, trámy), jež mohly být zpevněny jílem nebo kotovicemi a zvenčí omítnuty vápennou líčkou. Zlomky cihel mohou být dokladem použití cihel v nosné konstrukci obvodových stěn. Nosné zdivo domu bylo vespod kamenné, pojené nekvalitní písčitou až jílovitou maltou, podlaha byla dusaná, tvořená slehlou prachovou hlinou. Při severovýchodním obvodu domu se pak nacházela prašná komunikace, kterou je možné spojit s úpravou staré cesty na dnešní ulici Vnitřní.

V další fázi byla usedlost na parcele zrušena a na jejích zbytcích rozptýlen jíl, který pochází nejspíše z výkopových prací pro kamenný sklep s valenou klenbou, který byl součástí stávajícího domu. Sklep musel být založen evidentně až někdy po 17. století, kam lze rovněž klást kameno-cihelný základ, který byl zapuštěn do mladších terénních dorovnávek vymezujících prostor stávajícího domu.

Petr Kos

Resumé

Moravany u Brna (Kat. Moravany u Brna, Bez. Brno-venkov), Vnitřní-Straße, Parz. Nr. 22. Neuzeit. Dorf. Rettungsgrabung.