

ARCHEOLOGICKÝ ÚSTAV AKADEMIE VĚD ČESKÉ REPUBLIKY V BRNĚ

PŘEHLED VÝZKUMŮ

54-2



BRNO 2013

PŘEHLED VÝZKUMŮ

Recenzovaný časopis
Peer-reviewed journal

Ročník 54

Vě umě 3

Číslo 2

Issue 2

Předseda redakční rady
Head of editorial board

Pavel Kouřil

Redakční rada
Editorial board

Herwig Friesinger, Václav Furmánek, Janusz K. Kozłowski,
Alexander Ruttkay, Jiří A. Svoboda, Jaroslav Tejral, Ladislav Veliačik

Odpovědný redaktor
Editor in chief

Petr Škrdla

Výkonná redakce
Assistant Editors

Jiří Juchelka, Soňa Klanicová, Šárka Krupičková, Olga Lečbychová,
Ladislav Nejman, Rudolf Procházka, Stanislav Stuchlík, Lubomír Šebela

Technická redakce, sazba
Executive Editor, Typography

Alice Del Maschio

Software
Software

Adobe InDesign CS5

Fotografie na obálce
Cover Photography

Kovový závěsek ve tvaru zvířete (viz obr. 5 na str. 136)
Metallic animal figurine pendant (see Fig. 5 on page 136)

Adresa redakce
Address

Archeologický ústav AV ČR, Brno, v. v. i.
Královopolská 147
612 00 Brno
IČ: 68081758
E-mail: pv@arub.cz
Internet: <http://www.arub.cz/prehled-vyzkumu.html>

Tisk
Print

Azu design s.r.o.
Bayerova 805/40
602 00 Brno

ISSN 1211-7250

MK ČR E 18648

Vychází dvakrát ročně

Vydáno v Brně roku 2013

Náklad 400 ks

Časopis je uveden na Seznamu recenzovaných neimpaktovaných periodik vydávaných v ČR.

Copyright ©2013 Archeologický ústav AV ČR, Brno, v. v. i. and the authors.

Přibližně v 80 % se jedná o výduti nádob běžovožluté, tzv. „krupičkové“ keramiky, která je typická pro olomoucký keramický okruh. Zbylé zlomky keramiky jsou tmavé barvy, několik je jich s příměsí tuhy. Nelze proto zcela vyloučit případné lidské aktivity na lokalitě již v samotném závěru 13. století nebo v průběhu 1. poloviny 14. století. Místo nálezů je na mírném svahu obráceném k jihu v průměrné nadmořské výšce kolem 325 m. První zmínka o obci Měrotín je z roku 1365 („Mirotyň“; Hosák, Šrámek 1980, 53). Dalších asi 20 kusů keramiky náleží rámcově do období novověku a dokládají pravděpodobně polní hospodaření minimálně v rámci výše uvedeného vymezeného prostoru. Několik fragmentů „krupičkové“ keramiky ze 14. století bylo nalezeno na úseku dlouhém více než 200 metrů východním směrem od prostranství vymezeného souřadnicemi.

Karel Faltýnek

Literatura

Hosák, L., Šrámek, R. 1980: *Místní jména na Moravě a ve Slezsku. II, M-Ž. Dodatky, doplňky, přehledy.* Praha: Academia, 53.

Resumé

Měrotín (Bez. Olomouc). Mittelalter, Neuzeit. Siedlung?. Oberflächensammlung.

MIKULČICE (OKR. HODONÍN)

Rok 2012 byl z hlediska terénního výzkumu v Mikulčicích, v prostoru hradiště Valy, velmi exponovanou sezónou. Mikulčické pracoviště Archeologického ústavu AV ČR, Brno uskutečnilo celkem 11 archeologických akcí (výzkum č. 90 až 100), a to zejména v prostoru akropole a podhradí. Většina akcí představovala záchranné nebo revizní výzkumy vyvolané stavební činností. Investorem stavebních akcí bylo Masarykovo muzeum v Hodoníně, jako správce areálu NKP Mikulčice nebo jeho zřizovatel – Jihomoravský kraj. Stavby byly financovány z operačních programů strukturálních fondů EU. Dle nastavení fungování těchto fondů v legislativních podmínkách ČR musel Archeologický ústav AV ČR, Brno při zajištění záchranného archeologického výzkumu vystupovat vícekrát v roli subdodavatele stavebních firem (a výzkum de facto vysoutěžit jako zakázku). Toto „nestandardní“ postavení ovlivňovalo negativně časové a finanční podmínky výzkumu. Samotné záměry stavebních akcí byly v některých případech z hlediska památkové péče a archeologického výzkumu lokality od svého prvopočátku problematické, ne-li absurdní (např. projekt „travní řeka“). Na druhé straně znamenala část terénních archeologických prací značný přínos pro řešení základních archeologických otázek raně středověkých Mikulčic; po letech byly opětovně otevřeny klíčové nálezové situace mikulčického hradiště (kostely, mosty, fortifikace). Větší-

na těchto archeologických pracích byla realizována v rámci tří stavebních akcí pracovně označených jako „kostely“, „travní řeka“ a „akropole“.

1. Kostely

Z předchozích dvou let pokračoval v roce 2012 projekt „Archeologický park Mikulčice-Kopčany, aktivita Vyzdvížení kopií základů kostelů“. Záměrem projektu bylo vyzdvížení půdorysů zděných staveb v Mikulčicích do podoby nízkých zídek a tím zatraktivnění těchto objektů pro návštěvníky. Na slovenské straně projekt přispěl k památkové obnově a nové prezentaci kostela sv. Margity Antiochijské v Kopčanech. Mikulčické pracoviště Archeologického ústavu zajišťovalo u každého z objektů archeologickou přípravu pro stavební práce. Cílem ověřovacího archeologického výzkumu byla revize a doplnění výsledků původního výzkumu z 50.–60. let minulého století. Dílčími úkoly bylo ověření a detailní dokumentace reliktů staveb, řešení stratigrafických, chronologických, stavebně-historických a stavebně-technologických otázek. Archeologická část prací končila překrytím reliktů staveb geotextilií a opětovným zahrnutím. Poté byly na povrchu terénu, přesně nad původními půdorysy (ale na dostatečné mezivrstvě), založeny nové stavby v podobě nízkých kamenných podezdívek. V roce 2012 pokračoval projekt revizním výzkumem kostelů IV (výzkum č. 90), V (výzkum č. 97) a IX (výzkum č. 99).

2. Travní řeka

Další stavební akcí realizovanou v roce 2012 byl projekt „Archeopark Mikulčice – část Druhový převod lučních porostů (reminiscence na bývalé koryto)“. Podstatou projektu je vizualizace průběhu původního řečiště kolem velkomoravského hradu. V loukách po severním a západním obvodu hradiště byl za tím účelem v místech předpokládaného průběhu zaniklého koryta vyhlouben příkop s šířkou 5 m a hloubkou 40 až 100 cm a tento následně osázen ostřicí. Takto vzniklý „mokřad“ má být po obou stranách lemován 10 m širokým travním pásem odlišujícím se od okolního lučního porostu svou druhovou skladbou, vzrůstem i barvou. Takto vzniklý 25 m široký vegetační pás („travní řeka“) má v budoucnu při pohledu z rozhledny projektované v místě návštěvního centra umožnit vizualizaci zaniklého říčního systému. Ačkoliv s akcí spojené terénní úpravy nezasáhly podstatněji do kulturních souvrství raného středověku (dotkly se především povodňových sedimentů pozdně středověkého až novověkého stáří), byly výrazným zásahem do přirozeně vzniklého „historického“ reliéfu hradiště. Archeologický výzkum zde měl podobu odborného dohledu při terénních úpravách v celém rozsahu díla a vlastního archeologického výzkumu v místech narušení archeologických kontextů (výzkum č. 94). V prostoru „1. koryta“ severozápadně od předhradí mohl být navíc s finančním přispěním grantu GA ČR č. 405/11/2258 proveden terénní výzkum 1. mikulčického mostu a přilehlého říčního koryta (výzkum č. 93) a revizní výzkum řezu opevněním předhradí (výzkum č. 100).



Obr. 79. Hradiště Mikulčice-Valy, akropole. Revizní výzkum IV. kostel 2012 (č. 90).

Abb. 79. Burgwall Mikulčice-Valy, Hauptburg. Überprüfungsgrabung IV. Kirche 2012 (Nr. 90).

3. Akropole

Třetí velkou stavební akcí v areálu hradiště v roce 2012 byl projekt „Archeopark Mikulčice – část Akropole“. Cílem akce bylo zlepšení stavu komunikací pro pěší, doplnění mobiliáře a informačních tabulí, úprava fasády a zateplení haly nad II. kostelem. Protože budování cest na akropoli se dotklo pouze povrchové vrstvy hradiště porušené již dříve orbou, omezily se archeologické práce v celé ploše budované cesty na výzkum svrchní části souvrství, tj. do hloubky max. 15 cm (výzkum č. 92). Výjimkou byly dvě klíčové archeologické situace, které nová cesta svým zhuštěným štětem překryla a u nichž tak znemožnila budoucí výzkum: příkop mezi bazilikou a „palácem“ a hlavní historickou cestu akropole v prostoru severně od IV. kostela. V obou případech proběhl řádný, i když plošně nevelký terénní výzkum (výzkum č. 95 a 98). Samotné stavební práce spojené se zateplením pavilonu nad II. kostelem a jejím opláštěním ocelovým plechem se archeologických terénů nedotkly, ovšem nové odvodnění stavby vyvolalo rozsáhlý záchranný výzkum opevnění akropole (výzkum č. 91 a 96).

Akropole, výzkum IV. kostel 2012-I (č. 90). Středohradištní období. Sakrální architektura, interiérový hrob. Revizní výzkum.

Mikulčický IV. kostel byl objeven a systematicky zkoumán Josefem Poulíkem a Marií Kostelníkovou v roce 1958. Jednolodní stavba s téměř čtvercovou lodí a půlkruhovou apsidou se zachovala v podobě negativu základového zdiva, pouze z jižní obvodové zdi zbylo originální zdivo v délce asi 2 m. Stavba byla označována jako „mauzoleum“, a to na základě zbytků dvou zděných hrobek předpokládaných v lodi kostela.

Revizní výzkum IV. kostela provedený v roce 2012 byl součástí projektu „Archeologický park Mikulčice-Kopčany, aktivita Vyzdvižení kopií základů kostelů“. Po odkrytí celého prostoru kostela do úrovně dosažené v roce 1958 pokračovaly detailní sondážní práce zaměřené na řešení stratigrafických, chronologických, stavebně-technologických a dalších otázek (obr. 79). Jedním z hlavních úkolů bylo ověření otázky hypotetických hrobek v lodi. Existence jižní z hrobek se nepotvrdila: zjištěné torzo maltové kry nebylo příkrovem hrobky, ale částí maltové



Obr. 80. Hradiště Mikulčice-Valy, akropole. Záchranný výzkum fortifikace R 2012-I (č. 91) a navazující plocha výzkumu R 2012-II (č. 96).

Abb. 80. Burgwall Mikulčice-Valy, Hauptburg. Notgrabung der Befestigung R 2012-I (Nr. 91) und die anknüpfende Grabungsfläche R 2012-II (Nr. 96).

Obr. 81. Hradiště Mikulčice-Valy, akropole. Záchranný výzkum Z 2012-I (č. 92) v trase nově budované „velkomoravské“ cesty.

Abb. 81. Burgwall Mikulčice-Valy, Hauptburg. Notgrabung Z 2012-I (Nr. 92) in der Trasse des neu errichteten „großmährischen“ Weges.



podlahy prokleslé do výplně objektu 513. Naproti tomu existence „hrobky“ v severní části lodi (hrob č. 35/IV) je dnes – po skončení revizního výzkumu – pravděpodobná; svědčí o tom mimo jiné rozrušené zbytky kamenné konstrukce a rozptýlené lidské kosti. Výzkum potvrdil předpoklady předchozích teoretických úvah: celá složitá stratigrafická situace uvnitř lodi kostela souvisí s přítomností rozsáhlé jámy (objekt 513), na jejímž zásypu kostel stojí. Do této jámy prokleslo sekundárně celé souvrství uvnitř lodi kostela včetně části obvodového zdiva, zbytků podlahy a předpokládaného interiérového hrobu. Takto pozměněné souvrství bylo navíc porušeno postdepozíčním rozebíráním základů stavby za účelem recyklace stavebního kamene.

Půdorys kostela známý z předběžných publikací neznal ve světle výsledků revizního výzkumu výrazné změny; určitá nejistota panuje stran tvaru apsidy – její půdorys nebylo možné vzhledem ke špatnému stavu dochování negativu spolehlivě ověřit. Datování stavby je závislé především na vyhodnocení nálezů ze zásypu objektu 513 porušeného základu kostela.

Akropole, výzkum Z 2012-I (č. 91) a navazující výzkum Z 2012-II (č. 96). Středohradištní období. Fortifikace. Záchranný výzkum.

Výzkum byl vyvolán záměrem Masarykova muzea Hodonín spočívajícím v přebudování pavilonu s expozicí nad II. mikulčickým kostelem v rámci výstavby „Archeoparku Mikulčice“. Na základě stavebního projektu byl odtok vody ze střechy zmiňované budovy umístěn do dosud intaktního terénu fortifikace těsně přiléhajícího k prostoru II. kostela s pohřebištěm.

Při výzkumu velkomoravské hradby bylo v první fázi (plocha 91) navázáno na odkryv Josefa Poulíka a Marie Kostelníkové z roku 1959 (tehdy nedokončený) a následně došlo ke zkoumání druhé poloviny vytyčeného prostoru, který byl již z hlediska recentního narušení intaktní (plocha 96). V obou plochách došlo k odkrytí zbytků klasické velkomoravské hradby s kamennou čelní plentou opřenu o vlastní mohutné dřevo-hlinité těleso fortifikace (obr. 80). Dřevěné komponenty byly zachovány v podobě spálených, ale i nespálených trámů kladených na způsob roštů v několika vrstvách nad sebou (mj. doklad hoření,

Obr. 82. Hradiště Mikulčice-Valy, severozápadní podhradí. Záchranný výzkum B 2012 (č. 93) v prostoru zaniklého řečiště a mostu.

Abb. 82. Burgwall Mikulčice-Valy, nordwestliches Suburbium. Notgrabung B 2012 (Nr. 93) im Bereich des ehemaligen Flussbetts und der Holzbrücke.





Obr. 83. Hradiště Mikulčice-Valy, podhradí. Záchraný výzkum K 2012 (č. 94) v prostoru nově budované „travní řeky“.

Abb. 83. Burgwall Mikulčice-Valy, Suburbium. Notgrabung K 2012 (Nr. 94) im Bereich des neu errichteten „Grasflusses“.

tedy násilného zániku hradby). Výzkum též prokázal značné druhotné narušení hradby, neboť došlo k masivní exploataci kamení z fortifikace, patrně v období novověku (doložen byl též výskyt novověkých pecí budovaných na destrukci původní raně středověké hradby a datovatelných patrně do 17. století). Na úpatí svahu před čelem hradby byla odkryta nasucho ne zcela pravidelně kladená kamenná struktura, která zřejmě zpevňovala písčité svah a bránila samovolnému „rozjetí“ hradby. Před touto kamennou zdí byly zaraženy patrně mohutné dřevěné kůly s trojhrannými hroty (jeden vedle druhého), a to ve třech řadách (zbyly po nich pouze kůlové jámy, samotné dřevo se nedochovalo). Ještě dále směrem „ven“ z hradiště (před hradbou) byly zachyceny další zaražené kůly a naplavené dřevo i se stopami opracování. V tomto případě šlo ovšem o dřeva pozitivně zachovaná (nacházela se již na hranici, či dokonce pod hranici spodní vody). Dochované dřevěné komponenty však nelze dendrochronologicky datovat; metoda C14 pouze potvrdila archeologické datování stáří hradby rámcově do 9. století. Vedle nálezu samotné hradby byl získán i početný archeologický materiál z vrstev starších než hradba. Zachyceny byly též pod hradbou unikátně zachované stopy nejspíše pra-

věké orby; takovýchto přímých dokladů zemědělské činnosti v dávných dobách je v celé republice doloženo minimum. Podrobněji k tomuto výzkumu viz studii v tomto svazku Přehledu výzkumů.

Akropole, výzkum Z 2012-I (č. 92). Středohradištní období. Sídliště. Záchraný výzkum.

Celý úsek „Velkomoravské cesty“ – pochůzná mlatové komunikace určené pro návštěvníkový provoz – má evokovat průběh historické spojnice severozápadní a severovýchodní brány akropole. Realizovaný chodník tak prochází i přes dosud nezkoumanou plochu akropole. Z tohoto důvodu muselo dojít k odbornému archeologickému dohledu celého koridoru cesty (obr. 81).

Z osy průběhu cesty bylo odměřeno na obě strany 1,7 m, čímž nabyl celý koridor šířky asi 3,4 m. Záchraný výzkum byl proveden před nasypáním a dusáním mlatové cesty, která různým způsobem zasahovala do 80 (!) čtverců standardní mikulčické měřičské sítě (čtverec o rozměrech 5 x 5 m). Plocha byla ošetřena nejprve pomocí detektorové prospekce a následně oddrnována pomocí malého bagru. Poté byla ručně odebrána černá povrchová původně oraná vrstva v jednotlivých čtvcích



Obr. 84. Hradiště Mikulčice-Valy, akropole. Záchraný výzkum Z 2012-II (č. 95), řez příkopem mezi bazilikou a palácem.

Abb. 84. Burgwall Mikulčice-Valy, Hauptburg. Notgrabung Z 2012-II (Nr. 95), Schnitt durch den Graben zwischen der Basilik und dem „Palast“.

Obr. 85. Hradiště Mikulčice-Valy, akropole. Revizní výzkum V. kostel 2012 (č. 97).

Abb. 85. Burgwall Mikulčice-Valy, Hauptburg. Überprüfungsgrabung V. Kirche 2012 (Nr. 97).



do hloubky asi 15 cm od povrchu. Odebraná vrstva byla přesívána přes síta. Tím byly zachráněny všechny movité nálezy nacházející se v této stavbou ohrožené svrchní vrstvě kulturního autentického historického terénu (šlo převážně o zvířecí kosti a běžné sídlištní artefakty – keramiku, železné předměty apod.).

Podhradí, výzkum B 2012 (č. 93). Středohradištní období. Říční koryto s mostem. Záchranný výzkum.

V souvislosti se stavební akcí „travní řeka“ proběhl v návaznosti na prozkoumanou plochu K 1966-68 („koryto č. 1“) v letních a podzimních měsících 2012 terénní výzkum B 2012. Byla odkryta okrajová část zaniklého říčního koryta s pokračováním mostu („most č. 1“) a jeho vyústěním na straně severozápadního podhradí (obr. 82). Z konstrukce mostu se zachovalo 14 dubových kůlů zaražených do říčního dna nebo břehu. Nosnou konstrukci mostu tvořily stejně jako u jeho již dříve odkryté části příčné (jařmové) řady kůlů. Z těchto řad byla pouze jedna zaražena kompletně do štěrkovitého dna řečiště, ostatní čtyři byly alespoň zčásti zahlobeny do stoupajícího břehu. Na dně řečiště v blízkosti mostních pilířů se nacházely usazeniny organického materiálu – naplaveniny dřeva a rostlinných makrozbytků. Nepočtené movité nálezy reprezentované hlavně keramikou patřily převážně 9. století. Nalezeno bylo i několik žernovů. Koryto bylo zaneseno písčitymi uloženinami říčního jesepe, zčásti také písčito-jílovitými sedimenty. Tato situace byla překryta souvrstvím mladých povodňových hlín o mocnosti cca 1,5 m. Na stěnách výkopu byly dokumentovány tři horizonty subfossilních půd – jedna starší než 9. století, další dvě mladší. Celou situaci lze interpretovat jako okrajovou část zaniklého říčního meandru s mostem z 9. století (blíže viz samostatnou studii v tomto svazku Přehledu výzkumů). Při výzkumu byly systematicky odebrány vzorky pro datování (dendrochronologie, C14) a environmentální analýzy (geologie, pedologie, sedimentologie, botanika, palynologie, malakologie atd.), jež by měly pomoci rekonstruovat složitý proces vývoje říčního systému Mikulčic v době Velké Moravy i v následujících staletích.

Podhradí, výzkum K 2012 (č. 94). Středohradištní, mladohradištní období, novověk. Ojedinelé nálezy. Záchranný výzkum.

Archeologický výzkum plochy byl realizován v časovém horizontu 20. 5. 2012 až 2. 11. 2012. Na základě projektu úprav terénních reliktních říčních koryt byly nejdůležitější úseky dotčeného prostoru ještě před započítáním zemních prací prozkoumány pomocí nedestruktivních archeologických prospekčních metod (georadar, detektor kovů). Ve druhé fázi výzkumu se koordinovaně s výkopovými pracemi realizoval dohled nad všemi stavebními zásahy do intaktního archeologického terénu (obr. 83). V dalších fázích výzkumu byl v případě pozitivních zjištění realizován odborný archeologický výzkum (odkrytí, zdokumentování a vyzdvižení archeologických nálezů). Pozůstatky po intencionální činnosti lidí z období 9.–10. století byly zjištěny celkově v pěti polohách v rámci prostoru dotčeného zemními pracemi. Ve čtyřech případech šlo o pozůstatky sídlištních objektů nebo výraznější koncentrace keramických nálezů z 9. století. Tyto se nacházely severně od opevněného předhradí a jižně od akropole aglomerace. Nejrozsáhlejší terénní výzkum byl realizován na severozápadním okraji opevnění (plocha B 2012, č. 93, viz výše). Jde o prostor, kde se při výzkumu v 60. letech minulého století podařilo objevit pozůstatky opevnění, brány a dřevěného mostu. Zde realizovaný výzkum navázal na plochy zkoumané v minulosti.

Akropole, výzkum Z 2012-II (č. 95). Středohradištní období. Sídlíště, příkop mezi bazilikou a palácem. Záchranný výzkum.

V rámci stavební akce „akropole“ byla na trase budované „velkomoravské cesty“ vybrána dvě (z hlediska poznání vnitřní struktury hradiště) klíčová místa, kde byl následně realizován regulérní archeologický výzkum. První z nich (výzkum 95) představoval odkrytí části již dříve zjištěného příkopu probíhajícího mezi III. kostelem a tzv. palácem a členícího vyvýšenou část akropole ve směru severo-severozápad – jiho-jihovýchod (obr.



Obr. 86. Hradiště Mikulčice-Valy, akropole. Ověřovací výzkum Z 2012-III (č. 98), profil v místě hlavní cesty 9. století.

Abb. 86. Burgwall Mikulčice-Valy, Hauptburg. Überprüfungsgrabung Z 2012-III (Nr. 98), Profil durch den Verlauf des Hauptweges des 9. Jahrhunderts.

84). Cílem výzkumu bylo přispět k řešení otázky stáří a funkce tohoto příkopu, neboť ve struktuře akropole tvoří poněkud zvláštní a nejasný prvek. Z výplně příkopu bylo získáno velké množství archeologického materiálu (keramika, předměty z různých materiálů – železné, kostěné, kamenné výrobky, rozptýlené lidské kosti). Jeho rozbor by mohl být rozhodující nejen pro datování vzniku příkopu, ale i pro určení způsobu a doby jeho zániku.

Akropole, výzkum V. kostel 2012 (č. 97). Středohradištní období. Sakrální architektura. Revizní výzkum.

Pátý mikulčický kostel byl objeven a systematicky zkoumán Josefem Poulíkem, Marií Kostelníkovou a Jaroslavem Tejralem v letech 1959 a 1960. Půdorys stavby se dochoval v podobě negativu základového zdiva, pouze v jižní a západní stěně byly dokumentovány zbytky původního zdiva. Stavba je rekonstruována jako kostel s obdélníkovou lodí a mírně lichoběžníkovitým presbytářem. Právě neobvyklý půdorys chóru a také absence pohřebiště v okolí stavby budily určité pochybnosti při její interpretaci a datování.

Revizní výzkum V. kostela provedený v létě 2012 byl součástí projektu „Archeologický park Mikulčice-Kopčany, aktivita Vyzdvižení kopií základů kostelů“. Po odkrytí celého prostoru stavby do úrovně dosažené v roce 1960 pokračovaly detailní sondážní práce zaměřené na řešení stratigrafických, chronologických, stavebně-technologických a dalších otázek (obr. 85). Hlavním úkolem výzkumu bylo získání nových indicií pro celkovou interpretaci stavby a ověření jejího půdorysu. Na základě nových revizních prací lze s velkou pravděpodobností konstatovat, že stavba byla skutečně kostelem a její půdorys odpovídal zhruba dispozičnímu schématu publikovanému v posledních padesáti letech; určité nepřesnosti lze pozorovat v místě napojení chóru na loď. Intaktní zdivo dochované na jižní straně chóru potvrzuje lichoběžníkovitý tvar presbytáře.

Základy kostela byly zapuštěny do starších sídlištních vrstev a výplní objektů. Západní část lodi byla poznamenána sekundárním proklesáním základu obvodového zdiva do záspy rozsáhlé jámy – objektu 6/V. Na druhé straně existenci hrobky v lodi kostela, zmiňované ve starší literatuře, nelze nijak prokázat. Pro datování stavby



Obr. 87. Hradiště Mikulčice-Valy, podhradí. Ověřovací výzkum IX. kostel 2012 (č. 99).

Abb. 87. Burgwall Mikulčice-Valy, Suburbium, Überprüfungsgrabung IX. Kirche 2012 (Nr. 99).

je dnes nejdůležitější vyhodnocení nálezů ze sídlištních objektů porušených nebo překrytých kostelem.

Akropole, výzkum Z 2012-III (č. 98). Středohradištní období. Sídlíště, hlavní cesta. Revizní výzkum.

V rámci stavební akce „akropole“ byla na trase budované „velkomoravské cesty“ vybrána dvě (z hlediska poznání vnitřní struktury hradiště) klíčová místa, kde byl následně realizován regulérní archeologický výzkum. První z nich (výzkum 95) byl popsán výše, druhý odkryv (plocha 98) představoval revizi výzkumu z roku 1958 v prostoru severně od IV. kostela. Jednalo se o odkrytí a opětovné zdokumentování S profilu zkoumané plochy „IV. kostel 1958“ (obr. 86). Hlavním cílem výzkumu bylo získání představy o archeologickém projevu originální historické velkomoravské cesty (hlavní komunikace akropole), již dříve útržkovitě zachycené v některých plošných výzkumech. V profilu sondy i na jejím dně byly zachyceny kúlové jamky z palisády lemující po obou stranách tuto cestu. Jiný projev dokládající její přítomnost nebyl zjištěn (bez plošného výzkumu ostatně jiný výsledek nebyl předpokládán). Dalším závažným poznatkem byla skutečnost, že některé objekty starého výzkumu nebyly plně prozkoumány, nebylo dobráno podloží; v části profilu byl dokonce zachycen zásyp částečného rozšíření výzkumu z roku 1958 nad rámeček dodnes platné, dokumentované a zaměřené prozkoumané plochy (plocha musela být rozšířena severním směrem, ovšem záznam o tomto zásahu chybí).

Podhradí (část „Kostelisko“), výzkum IX. kostel 2012 (č. 99). Středohradištní období. Sakrální architektura, pohřebiště. Revizní výzkum.

Mikulčický IX. kostel na písečné duně „Kostelisko“ v podhradí byl objeven a systematicky zkoumán Josefem Poulíkem a Jaroslavem Tejralem v letech 1961–1962. Rotunda se čtyřmi vnitřními nikami v síle zdívá se dochovala v podobě negativu základového zdívá. Složitá nálezo- vá situace kostela a přilehlého hřbitova souvisí s dlouhodobým osídlením místa. Kostel stál v přestavěné podobě ještě v 1. polovině 15. století, kdy byl opevněn a využíván patrně jako útočiště v neklidných dobách husitských válek.

Revizní výzkum IX. kostela provedený na podzim 2012 byl součástí projektu „Archeologický park Mikulčice-Kopčany, aktivita Vyzdvížení kopií základů kostelů“ (obr. 87). Celý prostor stavby byl odkryt až po písčité podloží, neboť po výzkumu v 60. letech nezůstaly žádné neporušené kulturní vrstvy vhodné k detailnímu stratigrafickému ověřování. Práce se zaměřily na dokumentaci reliktní stavby, zejména na jediné místo s dochovaným intaktním zdívem. Šlo o originální základové zdívá zachované v celé šířce zdi, a to včetně vnitřní lince jedné z půlkruhových nik. Shodou okolností byl v místě dochovaného intaktního zdívá na vnější straně kostela objeven dosud neznámý hrob 143/IX. Hrobová jáma zasahovala

pod základ kostela, hrob byl tedy stratigraficky starší než stavba. Šlo o „bojovnícký“ hrob se sekerou, ostruhami a další výbavou; předběžné datování ukazuje na 2. polovinu 9. století.

Devátý kostel patří bohužel k těm mikulčickým sakrálním stavbám, kde byly kulturní sedimenty terénním výzkumem téměř beze zbytku odtěženy a tím z hlediska potenciálního revizního výzkumu vyčerpány možnosti dalšího poznání. Týká se to i interiéru kostela s vzácným nálezem podlah ve více vrstvách nad sebou. Mimo pozornost výzkumu zůstala zatím kamenná studna situovaná cca 15 m východně od kostela, považovaná dříve mylně za baptisterium.

Předhradí, výzkum R 2012-III (č. 100). Středohradištní období. Fortifikace. Revizní výzkum.

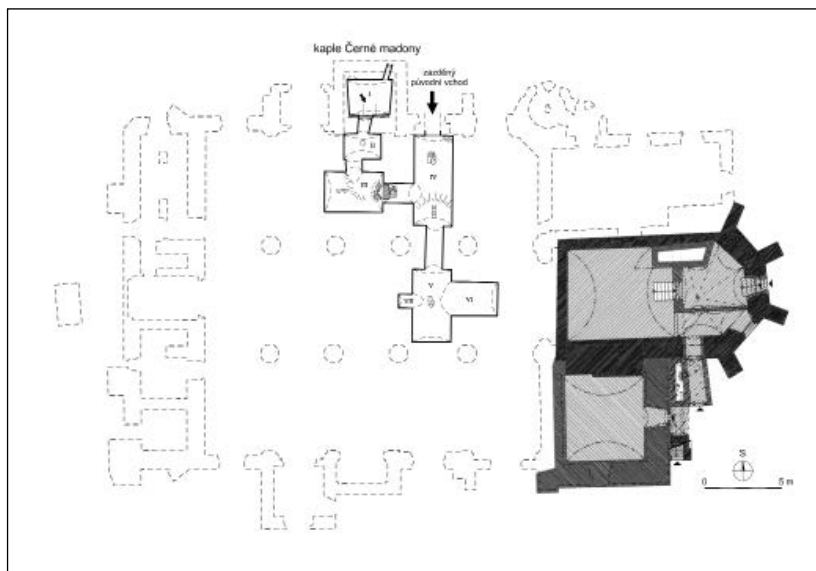
V roce 2012 se uskutečnil revizní odkryv jednoho z profilů kolmých na opevnění předhradí. Jednalo se o prostor, odkud byl k dispozici nejkompaktnější soubor informací o hradbě – o konstrukci, datování a prostorových vztazích k dalším sídlištním objektům. Šlo o východní okraj plochy K 1966-68 (čtverce -E/-24, -E/-25), kde v druhé polovině minulého století Zdeněk Klanica nejpodrobněji prozkoumal pozůstatky po opevnění předhradí. Nálezo- vá situace v tomto prostoru se proto stala východiskem pro většinu hypotéz, které o opevnění předhradí publikovali Z. Klanica a B. Kavanová. Hlavním cílem revizních prací bylo zdokumentování stratigrafické situace pomocí jednosnímkové fotogrammetrie, vytvoření digitálního vektorového plánu pozůstatků opevnění v prostředí GIS (ArcMap, ArcGIS 10), popis stratigrafie prostřednictvím Harrisovy matice a odběr vzorků na environmentální analýzy. Byly odebrány vzorky na archeobotanickou, pylovou a geoarcheologickou analýzu (mikromorfologie a chemismus). Místa odběru byla vybrána právě na základě dosud publikovaných hypotéz a výsledků post-exkavačních analýz nálezo- vé situace v ploše K 1966-68. Kromě primární snahy popsat konstrukci opevnění směřovaly hlavní otázky k diskusi o možnosti datování nejstarší fáze opevnění do předvelkomoravského horizontu. Neméně důležité bylo sledování změn přírodního prostředí v době existence opevnění a pochopení úlohy přírodního prostředí při destrukci hradby.

*Lumír Poláček, Marian Mazuch,
Marek Hladík, Jaroslav Škojec, Libor Kalčík*

Resumé

Mikulčice (Bez. Hodonín)

Burgwall Mikulčice-Valy, Hauptburg, Grabung IV. Kirche 2012-I (Nr. 90). Mittelburgwallzeitliche Periode. Sakralarchitektur, Kirchenbestattung. Überprüfungsgrabung.



Obr. 88. Mikulov, kostel sv. Václava. Plán suterénních částí kostela sv. Václava s vyznačením nově objevených podzemních prostor pod kaplí Černé madony. Vyhotovila D. Vitulová.

Abb. 88. Mikulov, St. Wenzel Kirche. Der Kellerräumenplan der St. Wenzel Kirche zeigt die neu entdeckten unterirdischen Räumen unter der Kapelle der Schwarzer Madonna. Nach D. Vitulová.

Burgwall Mikulčice-Valy, Hauptburg, Grabung Z 2012-I (Nr. 91) und Z 2012-II (Nr. 96). Mittelburgwallzeitliche Periode. Fortifikation. Rettungsgrabung.

Burgwall Mikulčice-Valy, Hauptburg, Grabung Z 2012-I (Nr. 92). Mittelburgwallzeitliche Periode. Siedlung. Rettungsgrabung.

Burgwall Mikulčice-Valy, Suburbium, Grabung B 2012 (Nr. 93). Mittelburgwallzeitliche Periode. Flussbett mit Brücke. Rettungsgrabung.

Burgwall Mikulčice-Valy, Suburbium, Grabung K 2012 (Nr. 94). Mittel- und Jungburgwallzeitliche Periode, Neuzeit. Einzelfunden. Rettungsgrabung.

Burgwall Mikulčice-Valy, Hauptburg, Grabung Z 2012-II (Nr. 95). Mittelburgwallzeitliche Periode. Sied-

lung, Graben zwischen Basilika und Palast. Rettungsgrabung.

Burgwall Mikulčice-Valy, Hauptburg, Grabung V. Kirche 2012 (Nr. 97). Mittelburgwallzeitliche Periode. Sakralarchitektur. Überprüfungsgrabung.

Burgwall Mikulčice-Valy, Hauptburg, Grabung Z 2012-III (Nr. 98). Mittelburgwallzeitliche Periode. Siedlung, Hauptstraße. Überprüfungsgrabung.

Burgwall Mikulčice-Valy, Suburbium, Grabung IX. Kirche 2012 (Nr. 99). Mittelburgwallzeitliche Periode. Sakralarchitektur, Gräberfeld. Überprüfungsgrabung.

Burgwall Mikulčice-Valy, Vorburg, Grabung R 2012-III (Nr. 100). Mittelburgwallzeitliche Periode. Fortifikation. Überprüfungsgrabung.



Obr. 89. Mikulov, kostel sv. Václava. Geodetické práce v nově objevených prostorách kostela sv. Václava. Foto P. Kos.

Abb. 89. Mikulov, St. Wenzel Kirche. Geodätische Arbeiten in neuen Korridoren von St. Wenzel Kirche. Foto P. Kos.