

ARCHEOLOGICKÝ ÚSTAV AKADEMIE VĚD ČESKÉ REPUBLIKY V BRNĚ

PŘEHLED VÝZKUMŮ

54-2



BRNO 2013

PŘEHLED VÝZKUMŮ

Recenzovaný časopis
Peer-reviewed journal

Ročník 54

Vě umě 3

Číslo 2

Issue 2

Předseda redakční rady
Head of editorial board

Pavel Kouřil

Redakční rada
Editorial board

Herwig Friesinger, Václav Furmánek, Janusz K. Kozłowski,
Alexander Ruttkay, Jiří A. Svoboda, Jaroslav Tejral, Ladislav Veliačik

Odpovědný redaktor
Editor in chief

Petr Škrdla

Výkonná redakce
Assistant Editors

Jiří Juchelka, Soňa Klanicová, Šárka Krupičková, Olga Lečbychová,
Ladislav Nejman, Rudolf Procházka, Stanislav Stuchlík, Lubomír Šebela

Technická redakce, sazba
Executive Editor, Typography

Alice Del Maschio

Software
Software

Adobe InDesign CS5

Fotografie na obálce
Cover Photography

Kovový závěsek ve tvaru zvířete (viz obr. 5 na str. 136)
Metallic animal figurine pendant (see Fig. 5 on page 136)

Adresa redakce
Address

Archeologický ústav AV ČR, Brno, v. v. i.
Královopolská 147
612 00 Brno
IČ: 68081758
E-mail: pv@arub.cz
Internet: <http://www.arub.cz/prehled-vyzkumu.html>

Tisk
Print

Azu design s.r.o.
Bayerova 805/40
602 00 Brno

ISSN 1211-7250

MK ČR E 18648

Vychází dvakrát ročně

Vydáno v Brně roku 2013

Náklad 400 ks

Časopis je uveden na Seznamu recenzovaných neimpaktovaných periodik vydávaných v ČR.

Copyright ©2013 Archeologický ústav AV ČR, Brno, v. v. i. and the authors.

neb různé závažnosti. Některá poškození vzniklá vlivem nedávného budování inženýrských sítí byla kvalitně zapravena, jiná však byla ponechána v neopraveném stavu, a proto dochází k postupnému chátrání díla a hrozí i jeho úsekové zborcení.

Petr Kos

Literatura

- Kos, P. 2005:** K moravským lochům. *Forum urbes mediaevi* II, 166–183.
- Plaček, M. 1999:** *Hrady a zámky na Moravě a ve Slezsku*. Praha: Libri.
- Samek, B. 1999:** *Umělecké památky Moravy a Slezska, 2. díl J-N*. Praha: Academia.

Resumé

Lednice (Kat. Lednice na Moravě, Bez. Břeclav). Neuzeit. Schloss, historische Kanalisation. Rettungsgrabung, Bauhistorische Untersuchung.

LITOVEL (OKR. OLMOUC)

Extravilán. Střední a mladší doba hradištní, vrcholný středověk, novověk. Sídliště? výrobní areál? Povrchový sběr.

Lokalizace: plocha mezi body: 1) X = 1109379, Y = 559121; 2) X = 1109728, Y = 559478; 3) X = 1109564, Y = 559597; 4) X = 1109387, Y = 559576 (S-JTSK).

Během jarních měsíců roku 2011 byla prováděna archeologická prospekce metodou povrchového sběru. Východně od katastru obce Nasobůrky těsně při jeho východních hranicích a dále v prostoru přibližně vymezeném železniční tratí a státní silnicí č. 635 (viz výše uvedené souřadnice) bylo navázáno na objev polykulturní lokality z roku 2010 (viz též oddíly Doba bronzová, Doba železná; Faltýnek 2011a). Z množství nalezené keramiky, a to spíše ve střední části lokality vymezené souřadnicemi náleželo cca 5 ks keramiky do období středohradištního (obr. 71:1, 71:2). Těžiště zdejšího slovanského osídlení nepochybně náleží do mladohradištního období. 55 ks keramiky lze s největší pravděpodobností datovat do 10. století (obr. 71:3–71:9), dalších cca 35 ks do raného středověku obecně (rovněž 10. století?). Další nálezy v počtu cca 65 ks časově spadají do průběhu 13. století a 60 ks keramiky do 14. století. Zde se jedná převážně o keramiku typickou pro olomoucký keramický okruh, tzv. „krupičkovou“. Zbylých 80 ks zlomků keramiky náleží do období novověku. K zajímavým nálezům patří téměř celý menší přeslen, nelze však blíže určit, zda jej lze časově datovat do vrcholného středověku nebo spíše do novověku. Z lokality pochází rovněž cca 1,0 kg železné rudy a cca 1,5 kg železářských strusek. Vzhledem k výskytu laténských keramik na této polykulturní lokalitě není zatím možno blíže stanovit, do kterého období přesněji tyto možné výrobní aktivity spadají.

V jižní části souřadnicemi vymezeného prostranství, kde povrchový průzkum navazoval na výsledky výzkumu z roku 2010, bylo nalezeno 10 ks keramiky rámcově datovatelné do 13. století, 5 ks lze datovat do 14. století.

Za laskavou konzultaci děkuji Mgr. Pavlu Šlězarovi z Národního památkového ústavu, územního odborného pracoviště v Olomouci.

„Staré město“, ulice Novosady, před č. p. 306, parc. č. 738/2. Středověk, novověk. Sídliště, město. Záchraný výzkum.

Lokalizace: bod X = 1107482,08, Y = 558343,89 (S-JTSK).

Během archeologického dohledu prováděného v souvislosti s výkopy pro optický kabel byl na úseku několika metrů zdokumentován archeologický profil. Ve stávajícím trávníku před č. p. 306 se pod 0,15 m mocnou recentní ornici s travním drnem nacházela tmavá až středně hnědá písčité jílovitá hlína s bází 0,35 m pod stávajícím povrchem, nasedající na intaktní geologické podloží. Tato uloženina obsahovala fragmenty keramiky náležející od období pozdního středověku až do mladého novověku. Toto zjištění s největší pravděpodobností svědčí o někdejší intenzivně zemědělsky obdělávané půdě v tomto prostoru tvořící zázemí nedalekého osídlení dnešní Žerotínovy ulice, vzdálené od tohoto místa přibližně 200 m jižním směrem (Faltýnek, Šlězár 2014a, v tisku; Šlězár 2006).

„Staré město“, ulice Gemerská, parc. č. 278/2. Novověk. Sídliště, město. Záchraný výzkum.

Lokalizace: bod X = 1107707,78, Y = 558467,22 (S-JTSK).

Během archeologického dohledu prováděného v souvislosti s výkopy pro optický kabel byla v místě výše uvedeného bodu, na nároží ulic Gemerské a Žerotínovy, zjištěna archeologická situace. Pod recentní dorovnávkou terénu mocnou 0,3–0,7 m se nacházelo torzo kamenného základu budovy (tato část ulice Gemerské je vytvořena formou proluky ve starší zástavbě) a souvrství starších terénních dorovnávek tvořených přemístěným podložím. V těchto uloženinách byly zjištěny ve větším množství fragmenty defektní litovelské hrnčiny z období mladého novověku. Intaktního geologického podloží v místě výzkumu nebylo dosaženo ani v hloubce 0,9 m pod stávajícím povrchem.

„Staré město“, ulice Vítězná, parc. č. 1577/13. Novověk. Sídliště, město, komunikace. Záchraný výzkum.

Lokalizace: bod X = 1107728,29, Y = 558485,74 (S-JTSK).

Během archeologického dohledu prováděného v souvislosti s výkopy pro optický kabel byla v místě výše uvedeného bodu, na nároží ulic Žerotínova a Vítězné, zjištěna archeologická situace. V místě stávajícího chodníku pod 0,5 m mocnými recentními uloženinami se nacházelo souvrství starších komunikačních dorovnávek terénu, jež byly tvořeny převážně přemístěným podložím. V těchto uloženinách se nacházely fragmenty keramiky náležející do období raného a mladšího novověku. Intaktního podloží v místě výzkumu nebylo dosaženo ani v hloubce 0,9 m pod stávajícím terénem.

„Staré město“, ulice Sušilova, parc. č. 1577/28. Středověk, novověk. Sídliště, město, komunikace. Záchranný výzkum.

Lokalizace: linie mezi body v S-JTSK: 1) X = 1107744,62, Y = 558306,47; 2) Y = 1107792,59, X = 558380,6.

Během archeologického dohledu prováděného v souvislosti s rekonstrukcí kanalizace bylo v přibližně 90 m dlouhé linii mezi výše uvedenými body od severozápadu k jihovýchodu zdokumentováno celkem sedm archeologických profilů. Ve většině případů bylo intaktní geologické podloží - hrubé říční štěrky - zachyceno v hloubce kolem 0,8 m pod stávajícím povrchem. Pouze v jednom případě bylo archeologické souvrství mocné 1,3 m. Jednalo se o komunikační dorovnávkou terénu tvořenou převážně přemístěnými štěrky, často v menší či větší míře promíšené s písčitymi jíly. Tyto uloženiny obsahovaly převážně fragmenty defektní litovelské hrnčiny z období mladého novověku. Ve dvou případech byla zjištěna přítomnost i raně novověké keramiky a ve výkopku byl v ojedinělém případě formou povrchového sběru zachycen fragment středověké keramiky ze 14. století, typické pro olomoucký keramický okruh (světlá béžová, tzv. „krupičková“). Tato archeologická zjištění potvrzují pozorování provedená na ulicích Rybníček a Žerotínova v roce 2010.

„Staré město“, ulice Uničovská, parc. č. 1805, 1577/17. Mladý novověk. Sídliště, město, úpravy terénu. Záchranný výzkum.

Lokalizace: linie mezi body v S-JTSK: 1) X = 1107397,3, Y = 558595,89; 2) 1107452,27, Y = 558618,77.

Během archeologického dohledu prováděného v souvislosti s rekonstrukcí vodovodu byly v přibližně 59 m dlouhé linii mezi výše uvedenými body od severu k jihu zdokumentovány celkem čtyři archeologické profily. Ve všech případech bylo dosaženo intaktního geologického podloží tvořeného hrubými říčními štěrky. Toto podloží se pozvolna směrem k severu svažovalo od hloubky 0,8 m do 1,5 m pod stávající povrch. Uloženiny s archeologickými nálezy měly charakter masivních dorovnávek terénu tvořených převážně světlým šedým prachem s větším či menším podílem písku nebo štěrku. Bylo zřejmé,

že tato souvrství vznikla v poměrně rychlém časovém sledu, neboť obsahovala fragmenty téměř časově shodné litovelské hrnčiny z období mladého novověku. Přítomnost jiných archeologických situací, jako například na nedaleké Loštické ulici, v tomto prostoru zjištěna nebyla (Šlézar 2005; 2007).

„Olomoucké předměstí“, ulice Palackého, parc. č. 1603/1, 1568/1, 172/2. Středověk, novověk. Sídliště, město, komunikace. Záchranný výzkum.

Lokalizace v S-JTSK: bod 1) X = 1108896,57, Y = 558734,08 (před č. p. 856); bod 2) X = 1108896,8, Y = 558733,98 (před č. p. 924); bod 3) X = 1108918,93, Y = 558740,83 (před č. p. 925); bod 4) X = 1108934,54, Y = 558746,39 (před č. p. 926); bod 5) X = 1108985,34, Y = 558766,23 (před vjezdem do areálu pivovaru); bod 6) X = 1109039,15, Y = 558786,37 (před č. p. 824); bod 7) X = 1109167,08, Y = 558783,94 (před č. p. 822); bod 8) X = 1109334,01, Y = 558748,11 (před č. p. 1082, parc. č. 172/1); bod 9) X = 1108893,26, Y = 558745,86 (před č. p. 856, parc. č. 1568/1).

Během archeologického dohledu prováděného v souvislosti s rekonstrukcí vodovodu v oblasti litovelského „Olomouckého předměstí“ bylo v linii dlouhé přibližně 155 m mezi body 1) a 6) ve směru od severu k jihu zdokumentováno celkem sedm archeologických profilů - čísla bodů 1), 2), 3), 4), 5) a 6) na parcele č. 1603/1. Další šachtice se zdokumentovaným profilem se nacházela v místě bodu 7), a to dalších 135 m jižním směrem od bodu 6), rovněž ještě na parcele č. 1603/1. Ve vzdálenosti 167 m jižně od bodu č. 7) se v bodě č. 8) na parcele č. 172/1 nalézala nejvzdálenější šachtice. Místo s bodem č. 9) na parcele č. 1568/1 se nachází přibližně 13 m západním směrem od bodu č. 1).

Zemní práce probíhaly tím způsobem, že v linii původního vedení vodovodu byly na výše uvedených místech vyhloubeny jednotlivé výkopy a nové potrubí bylo mezi nimi protlačováno pomocí mechanizace. Šachtice celkem v šesti případech v hloubkách přibližně 2,20–2,30 m pod stávajícím povrchem vozovky dosáhly intaktního geologického podloží tvořeného světlým hnědým jílem. Na toto podloží nasedala v několika případech rovněž světlá hnědá jílovitá komunikační vrstva s nahodilým obsahem malých až velkých kamenů, v několika případech tyto kameny tvořily téměř až štětování. V této nejnižší kulturní vrstvě byla zjištěna keramika typická pro 14. století (světlá béžová, tzv. „krupičková“). Dále bylo nalezeno několik fragmentů železných podkov a v šachtici v místě bodu 7) se v této uloženině nacházely rovněž malé a střední fragmenty dřeva. Na této nejnižší položené kulturní vrstvě téměř ve všech případech spočívala někdy až 0,5 m mocná vrstva opět světlého hnědého jílu, a to naprosto kompaktní, bez náleží, jen s velmi nahodilými drobkami uhlíků. S největší pravděpodobností se tedy jednalo o povodňové jíly zjištěné v obdobných situacích v nedalekých Chořelcích (Faltýnek 2011b). Pouze ve dvou

výše uvedených případech, a to v šachtici v místě bodu č. 5) a v místě bodu č. 6), bylo v hloubce přibližně 1,2 m pod stávajícím povrchem zjištěno novověké kamenné dláždění. Před č. p. 856 v místě bodu č. 1) byly zachyceny pozůstatky novověkého kamenného mostku přes dnes již v těchto místech neexistující vodoteč – potok Loučka (v důsledku regulace se stávající most přes tuto vodoteč společně s moravním ramenem zvaným Malá voda nachází 75 m severněji). Dávná tradice tohoto dnes již zapomenutého komunikačního prvku je připomínána barokní sochou sv. Jana Nepomuckého s letopočtem 1716, která byla v 1. polovině 20. století druhotně přemístěna do výklenku domu č. p. 856. V této době rovněž získala dnešní Palackého ulice přibližně svou současnou niveletu, což je dobře patrné i na většině zdokumentovaných profilů. Poměrně masivní dorovnávkou terénu tvořená téměř 2,0 m mocnými recentními vrstvami z období průběhu 1. poloviny 20. století byla zjištěna rovněž naproti č. p. 856, avšak přes silnici pod stávajícím trávníkem, v místě bodu 9) na parcele č. 1568/1. V místě bodu č. 8) před č. p. 1082 na parcele č. 172/1, avšak ještě na Palackého ulici, bylo zdokumentováno formou profilu těleso novověké císařské silnice stavěné ve 20. letech 19. století, nalézající se v současnosti v těchto místech v hloubce 1,10–1,90 m pod stávajícím povrchem. Nalezené fragmenty novověké keramiky odpovídají výše uvedenému stáří.

Centrum, městská památková zóna, ulice Masarykova, parc. č. 1573/7. Středověk, novověk. Město. Záchraný výzkum.

Lokalizace: linie mezi body v S-JTSK: 1) X = 1108141,46, Y = 558501,29; 2) X = 1108146,19, Y = 558502,6; linie mezi body v S-JTSK: 3) X = 1108150,91, Y = 558504,69; 4) X = 1108158,28, Y = 558507,22; 5) X = 1108166,3, Y = 558510,08; bod v S-JTSK: 6) X = 1108197,94, Y = 558520,29.

Během archeologického dohledu prováděného v souvislosti s rekonstrukcí plynovodu byl v linii bodů č. 1) a č. 2) zdokumentován jihovýchodní profil výkopu v délce 5 m. Ačkoliv tato část centra města Litovle se nachází již vně někdejších středověkých hradeb, souvrství uloženin mocné až 1,35 m bylo tvořeno antropogenními uloženinami datovatelnými vzorkováním od průběhu 14. století až po období mladého novověku. Ani ve výše uvedené hloubce pod stávajícím povrchem nebylo výkopem dosaženo geologického podloží.

Další archeologická situace byla zdokumentována v linii mezi body 3), 4) a 5) ve směru od severu k jihu. Na úseku dlouhém 17,5 m byla na severozápadním profilu výkopu zjištěna torza tří kamenných zdív (na protilehlé straně výkopu byla většinou téměř úplně zničena jinými recentními výkopy). Všechna byla pojena velmi kvalitní vápennou maltou, přičemž fragmenty cihel, a to pouze nahodile, se vyskytovaly jen ve dvou z nich. V místě bodu 3) tvořilo zdívko mohutné klenutí zachycené výkopem v šířce 3,0 m. Koruna tohoto zdíva se v místě svého nejvyššího bodu nacházela 0,70 m pod stávajícím povr-

chem (spodní část klenutí v hloubce cca 1,25 m). V tomto případě se s největší pravděpodobností jednalo o pozůstatek pozdně středověkého mostku souvisejícího s opevněním dnešního historického jádra Litovle. Celkové vnitřní rozměry zaklenuté dutiny nebylo bohužel možno z technických důvodů blíže prozkoumat, neboť prostora byla z větší části zavalena mohutnými kamennými bloky. V místech mezi body 4) a 5) se nacházela další dvě velmi masivní zdíva, obě široká 2,10 m, s korunami max. 0,4–0,5 m pod stávajícím terénem, vzdálená od sebe 4,0 m. Mezi těmito zdími, kolmo na ně, se na dně výkopu nacházelo torzo čtvrtého, rovněž kamenného zdíva. Výkopem byla odhalena pouze jeho severozápadní líc. V tomto případě se s největší pravděpodobností jednalo o pozůstatek části půdorysu středověké tzv. „Uničovské“ městské brány, jež byla zdemolována v 70. letech 19. století (Kauerová, Koudela 1998). Všechna tato zdíva byla překryta převážně písčitymi uloženinami, jež byly nálezy datovatelné do průběhu 2. poloviny 19. století. Geologického podloží a ani pat výše popisovaných zdív nebylo nikde dosaženo ani v hloubce 1,35 m pod stávajícím povrchem.

V místě bodu 6) bylo v délce 3,5 m zdokumentováno další jihovýchodní souvrství uloženin mocné 1,35 m, jež se vyznačovalo tím, že při jeho bázi se v hloubce od 1,10 m nacházela kamenná dlažba z průběhu 14. století tvořená velkými kameny a bloky.

Centrum, městská památková zóna, ulice Revoluční, parc. č. 1573/5. Středověk, novověk. Město. Záchraný výzkum.

Lokalizace v S-JTSK: bod 1) X = 1108175,5, Y = 558526,32 (před č. p. 667); bod 2) X = 1108157,51, Y = 558565,75 (před č. p. 670); bod 3) X = 1108145,42, Y = 558593,66 (před č. p. 672); bod 4) X = 1108135,78, Y = 558615,1 (před č. p. 673).

V místech s body 1), 2), 3) a 4) byly v ulici Revoluční během rekonstrukce plynovodu vždy v místě rozšíření stávajícího výkopu na jeho severozápadní straně, a to obvykle v délkách max. 3,0 m, zdokumentovány celkem čtyři archeologické situace – profily s uloženinami datovatelnými vzorkováním od průběhu 14. století po období mladého novověku.

Profil v místě bodu č. 1) se vyznačoval celkem dvěma požárovými vrstvami indikovanými kumulacemi přepálených mazanic, dále torzem kamenného dláždění zachyceného v hloubce 0,7–0,95 m a několika mohutnými světle hnědými jílovitými uloženinami izolačního charakteru tvořenými přemístěným podložím. Ani v hloubce 1,4 m pod stávajícím povrchem nebylo dosaženo intaktního geologického podloží.

Profil v místě bodu č. 2) rovněž zachytil, mimo typické komunikační dorovnávkou terénu, celkem dvě požárové vrstvy. První je datovatelná do období raného novověku, druhá do období pozdního středověku. Báze výkopu

v hloubce téměř 1,6 m dosáhla tmavých organogenních uloženin s malými až středními fragmenty dřeva a s keramikou z období průběhu 1. poloviny 14. století.

V případě profilu v místě bodu č. 3) byly od hloubky přibližně 1,0 m zjištěny tmavé, silně organogenní uloženiny, s keramikou z průběhu 14. století, přičemž ani v hloubce 1,4 m pod stávajícím povrchem nebylo dosaženo intaktního geologického podloží.

Na profilu v místě bodu č. 4) byly až do hloubky 1,65 m pod stávajícím povrchem zachyceny typické komunikační dorovnávký terénu, přičemž intaktního geologického podloží nebylo dosaženo.

Centrum, městská památková zóna, náměstí Svobody, parc. č. 1573/4 před č. p. 675, parc. č. 16/1 před č. p. 799, parc. č. 16/3 před č. p. 821. Středověk, novověk. Město. Záchraný archeologický výzkum.

Lokalizace: bod v S-JTSK 1) X = 1108123,55, Y = 558654,53 (před č. p. 675); linie mezi body v S-JTSK: 2) X = 1108118,23, Y = 558663,02; 3) X = 1108116,07, Y = 558670,5 (před č. p. 675); linie mezi body v S-JTSK: 4) X = 1108099,95, Y = 558669,35; 5) X = 1108107,72, Y = 558669,2 (před č. p. 799); bod 6) X = 1108093,19, Y = 558669,2 (před č. p. 799); bod 7) X = 1108082,98, Y = 558679,85 (před č. p. 821); linie mezi body v S-JTSK: 8) X = 1108082,11, Y = 558682,59; 9) X = 1108080,53, Y = 558688,34 (před č. p. 821).

V místě bodu č. 1) bylo na náměstí Svobody během rekonstrukce plynovodu zdokumentováno v délce 1,7 m na jihozápadní straně výkopu souvrství komunikačních dorovnávek terénu od průběhu 14. století až po období mladého novověku. V tomto případě bylo nejdůležitějším zjištěním, že báze výkopu v hloubce 1,25–1,35 m pod stávajícím terénem byla tvořena přemístěným podložním světlým hnědým jílem, přičemž tato uloženina mimo světlé béžové keramiky typické pro 14. století obsahovala též velkou skvrnu vápenné malty (velikost na dně výkopu přibližně 0,5 × 0,3 m). Je proto možno soudit, že tato uloženina přímo souvisí s výstavbou nedalekých městských hradeb v průběhu 1. poloviny 14. století. Obdobná situace byla zachycena během archeologického výzkumu severně od č. p. 675 na parcele č. 6 roku 2011 v souvislosti se stavbou výtahové šachty (Faltýnek, Šlězár 2014b, v tisku).

Další jihozápadní profil před č. p. 675, zdokumentovaný v linii mezi body č. 2) a 3) v délce 8,0 m, byl charakteristický buď vyloženě recentními zásahy přímo v místech někdejší městské hrady (bod č. 3), anebo masivními zásahy datovatelnými do období počátku mladého novověku. Z městské hrady se v místě výkopu pro plynovod dochovalo pouhé torzo vyčnívající v severovýchodním profilu maximálně 0,4 m nad bází výkopu.

Výkopy prováděnými již vně hradeb před č. p. 799, zdokumentovanými v délce 8,0 m (výkop ve směru sever – jih mezi body č. 4 a 5, východní profil), bylo narušeno nároží kamenného základového zdiva pravděpodobně novověkého stáří. Stavba (šířka zdiva 0,9 m s korunou 0,2 m pod stávajícím povrchem) původně přiléhala přímo k hradbě, ale například na indikační skice z roku 1834 se nenachází. Od hloubky 0,6 m až po dno výkopu v hloubce 1,0 m se nacházelo v novověku přemístěné světlé hnědé jílovité podloží s mírným obsahem drobků vápna, nahodilými fragmenty cihel, dále nahodilými uhlíky a kamínky.

Obdobná situace, avšak bez zdiv, se nacházela i v místě bodu č. 6), kde byl zdokumentován opět východní profil v délce 2,0 m. Přemístěné podloží zachycené na těchto profilech mohlo pocházet z hlinitého valu, jenž původně obepínal celé středověké kamenné opevnění města.

Tuto možnost podporují i další dva zdokumentované profily před č. p. 821 (bod č. 7, profil v délce 1,0 m na severovýchodní straně výkopu a linie mezi body č. 8 a 9, profil v délce 6,7 m na téže straně výkopu; výkop měl směr jihovýchod – severozápad). Na obou těchto profilech od hloubky 0,4–0,5 m až po bázi výkopu v hloubce 1,3 m byla opět patrná mohutná vrstva přemístěného podložního jílu s nahodilými drobků uhlíků a ostrohrannými kamínky. Ve vzdálenosti 1,35 m jihovýchodně od stávajícího č. p. 821 bylo zjištěno velmi masivní 1,75 m široké kamenné zdivo pojené kvalitní vápennou maltou s korunou v hloubce 0,1–0,15 m pod stávajícím povrchem. Ani v tomto případě se v těchto místech na indikační skice z roku 1834 nenachází zakreslena žádná budova.

Centrum, městská památková zóna, ulice Třebízského, parc. č. 1573/9. Středověk, novověk. Město. Záchraný archeologický výzkum.

Lokalizace v S-JTSK: bod 1) X = 1108213,34, Y = 558456,68 (před č. p. 660); bod 2) X = 1108222,69, Y = 558435,24 (před č. p. 658).

V místě bodu č. 1) na Třebízského ulici byla během rekonstrukce plynovodu zdokumentována na severovýchodní straně výkopu archeologická situace. Šlo o 2,0 m dlouhý profil, jehož báze se nacházela v hloubce 1,6 m pod stávajícím povrchem. Pod recentními a novověkými dorovnávkami terénu se od hloubky 0,8 m nacházela 0,2 m mocná vrstva tmavé šedé písčité jílovité hlíny s keramikou z průběhu 2. poloviny 14. století až počátku 15. století a s drobků cihel. V hloubce 1,0–1,2 m byla zachycena další tmavá šedá písčité jílovité hlína s keramikou typickou pro 14. století, přičemž v této uloženině se nacházely nahodile drobků a malé fragmenty malty. Do hloubky 1,6 m sahala uloženina se značným obsahem tmavých organogenních příměsí, opět s keramikou typickou pro 14. století.

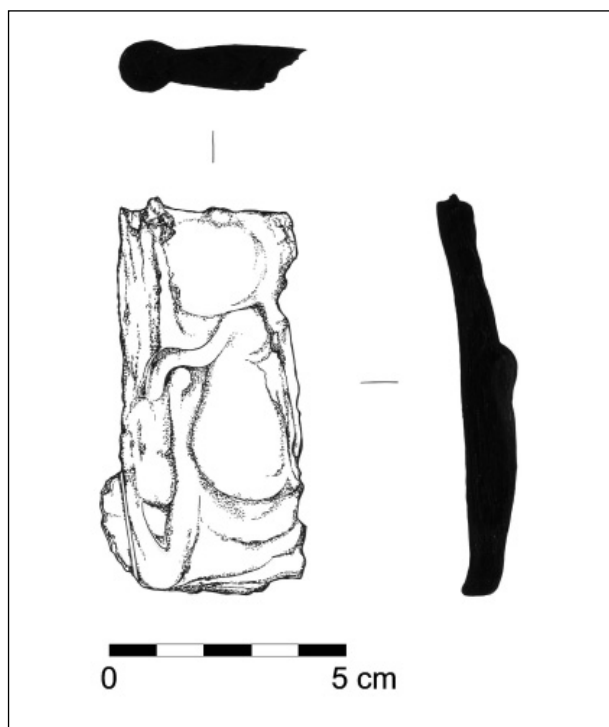
V místě bodu č. 2) byla zdokumentována další archeologická situace – severovýchodní profil v délce 2,0 m. Pod recentními a raně novověkými komunikačními dorovnávkami terénu se v hloubce 0,95–1,10 m nacházela požárová vrstva indikovaná velkými fragmenty přepálené mazanice datované keramikou do 14. století. Tato uložení spočívala na 0,05 m mocné vrstvě středního šedého říčního štěrku. Bázi výkopu (dno se nacházelo 1,3 m pod stávajícím terénem) tvořila komunikační vrstva střední šedé písčité jílovité hlíny s keramikou ze 14. století.

Centrum, městská památková zóna, náměstí Přemysla Otakara, parc. č. 1573/1, ulice Husova, parc. č. 1573/12. Středověk, novověk. Město. Záchranný výzkum.

Lokalizace v S-JTSK: bod 1) X = 1108294,78, Y = 558516,25 (před č. p. 754); linie mezi body v S-JTSK: 2) X = 1108304,71, Y = 558521,72; 3) X = 1108316,22, Y = 558525,03; 4) X = 1108325,72, Y = 558526,9 (před č. p. 754 až č. p. 753); linie mezi body v S-JTSK: 3) X = 1108316,22, Y = 558525,03; 5) 1108323,7, Y = 558491,07 (v Husově ulici podél č. p. 753); bod 6) X = 1108326,72, Y = 558564,17 (před č. p. 792).

V místě bodu č. 1) na náměstí Přemysla Otakara byl během rekonstrukce plynovodu zdokumentován jihovýchodní profil výkopu v délce 1,8 m. Zdokumentované souvrství mocné 1,7 m bylo vzorkováním keramikou datováno od počátku 14. století až po mladý novověk. Jednalo se o dorovnávkou terénu komunikačního charakteru, přičemž na bázi výkopu bylo dosaženo tmavé organogenní uloženiny.

V severojižní linii vymezené body č. 2), 3) a 4) o délce přibližně 22 m bylo částečně (v šířce 4,6 m) odhaleno zaklenutí ramene Moravy zvaného Nečíz, a to především v místech, kde k němu ještě do 90. let 19. století býval přístup se schodištěm. Bylo zjištěno, že tato část inkriminovaného zakrytí Nečízu je vybudována z cihel. Částečně také byla odhalena i starší kamenná zdíva, zejména část základové zdi bývalých městských jatek zbouraných v 60. letech 19. století, jež od tohoto místa dále směrem k východu v délce 36 m do ulice Husovy tvoří částečně zaklenutí Nečízu dosud (Faltýnek 2012). Na náměstí Přemysla Otakara byla z jižního směru nápadná zejména novověká kanálová vpusť, vybudovaná z kamene. V místě s bodem č. 3) byla situace jednotlivých zdí poněkud složitější a bude ji tudíž nutno ještě během zpracování výsledků výzkumu dále upřesnit. Mezi body č. 2) a 4) byly ve výkopu pro plynovod, kromě výše zmíněných částí zdí Nečízu a původních městských jatek, patrně mohutné vrstvy stavebních sutí keramikou datované do období průběhu 2. poloviny 19. století. S největší pravděpodobností tyto úpravy terénu souvisí s výše zmíněným zrušeným schodištěm k Nečízu a úpravou budovy dnešního Městského klubu (bývalý tzv. Německý dům, dnešní č. p. 753) do stávající podoby v 90. letech 19. století.



Obř. 72. Litovel, ulice Poděbradova. Slitek z barevného kovu.

Abb. 72. Litovel, Poděbradova-Straße. Ligatur aus Farbe Metall.

Výkop pro plynovod v Husově ulici probíhal téměř přímo v místech bývalé jižní zdi někdejších městských jatek. Toto mohutné zdivo bylo výkopem narušeno až do hloubky 1,05–1,25 m, bylo široké 1,95 m, koruna zdi se jen místy na profilu nacházela 0,4 m pod stávajícím povrchem. Na stavbu této zdi bylo použito kamenných bloků nejčastěji o rozměrech 0,2 × 0,2 m, přibližně 50% kamenů mělo velikost 0,1–0,15 m. Nápadná byla také mírná až četná přítomnost fragmentů cihel všech velikostních kategorií. V místě bodu č. 5) bylo zdokumentováno nároží někdejší budovy městských jatek.

V místě bodu č. 6) byly na úseku 2,0 m na jižním profilu výkopu zdokumentovány komunikační dorovnávkou terénu od průběhu 14. století až po období mladého novověku. Nikde ve výše uvedených zkoumaných výkopech nebylo dosaženo intaktního geologického podloží a ani paty výše popsaných zdí.

Centrum, městská památková zóna, ulice Poděbradova, parc. č. 1573/14, ulice Havlíčkova, parc. č. 1573/19, ulice 1. máje, parc. č. 1573/11. Středověk, novověk. Město. Záchranný výzkum.

Lokalizace v S-JTSK: Poděbradova ulice: bod 1) X = 1108381,9, Y = 558535,31 (před č. p. 750); bod 2) X = 1108388,7, Y = 558536,28 (před č. p. 748); bod 3) X = 1108413,21, Y = 558541,62 (před č. p. 746); Havlíčkova ulice: bod 4) X = 1108407,87, Y = 558603,52 (před č. p.

705); ulice 1. máje: linie mezi body 5) $X = 1108479,97$, $Y = 558613$; 6) $X = 1108502,78$, $Y = 558618,33$.

V místě bodu č. 1) na Poděbradově ulici byl během rekonstrukce plynovodu zdokumentován východní profil výkopu v délce téměř 3,0 m. Toto souvrství komunikačních dorovnávek terénu sestávalo z větší části z tmavých organogenních uloženin keramikou datovaných od průběhu 14. století až po raný novověk. Důležitými nálezy byly především zlomky cihel a rovněž tak i vrstvička rozdrobené vápenné malty z přelomu 14. a 15. století. Z nejmladších uloženin jsou velmi zajímavé nálezy odpadu z košťářské dílny. Jde o několik fragmentů různých kostěných polotovarů a téměř desítku odřezaných kloubů zvířecích kostí. Báze výkopu se nacházela v hloubce 1,4 m a intaktního geologického podloží nebylo dosaženo.

V místě bodu č. 2) byl zdokumentován a ověřován další východní profil výkopu. I v tomto případě se jednalo převážně o organogenní vrstvy s bází výkopu v hloubce 1,30 m pod stávajícím povrchem. Tato báze byla tvořena velmi důkladným kamenným štětováním převážně z velkých kamínků až kamenů, přičemž se jednalo jak o kulmské droby, tak v menším množství i o devonské vápence. Nahodile až mírně se v tomto štětu, majícím charakter téměř dlažby, nacházely i různě veliké fragmenty cihel. Keramikou byla tato uloženina datována do přelomu 14. a 15. století. K velmi zajímavým nálezům patří slitek barevného kovu (obr. 72). Je pravděpodobné, že se jedná o nezdařený odlitek předmětu neznámé funkce. Nad vrstvou tohoto dláždění se v hloubce 1,0–1,2 m nacházely dřevěné kuláče tvořící další pochůzně zpevnění organogenních uloženin. Tato dřeva ležela ve směru východ – západ.

V místě bodu č. 3) na Poděbradově ulici se rovněž nacházely v hloubce 1,0–1,4 m pod stávajícím povrchem tmavé organogenní vrstvy z průběhu 14. a z počátku 15. století. I v tomto prostoru se na bázi výkopu dobře zachovala dřevěná odvodňovací drenáž, jejíž část se podařilo vyzvednout.

V místě bodu 4) na Havlíčkově ulici byla zdokumentována archeologická situace v podobě jižního 1,5 m dlouhého profilu. Na samé bázi výkopu, v hloubce 1,2–1,3 m se nacházela vrstva rozdrobené vápenné malty keramikou spolehlivě datovaná do průběhu 14. století. Zbytek souvrství byl tvořen komunikačními dorovnávkami terénu, mezi nimiž byla i požárová vrstva z období mladého novověku.

Na ulici 1. máje byly plynovodním výkopem v linii bodů č. 5) a 6) ve směru od severu k jihu v délce 23 m obnaženy části různých zdív. V úseku od bodu č. 5) v délce 12 m se jednalo o zdíva kamenná, případně s nahodilými fragmenty cihel, zbylý úsek byl převážně z cihel. V prvním případě se jednalo zcela nepochybně o pozůstatky někdejší Olomoucké brány, zbořené v průběhu 70. let 19.

století, přičemž na základě podrobnějšího rozboru náleзовých situací těchto zdív bude možno alespoň rámcově stanovit případné přestavby tohoto dnes již zaniklého fortifikačního prvku. Koruny těchto zdív se nacházely od hloubky 0,2–0,4 m pod stávajícím povrchem a bylo možno již na základě kvality malty stanovit minimálně tři stavební fáze. Dobře byly rovněž patrné i jednotlivé líce těchto zdí. Na úseku 7,5–9,6 m v proluce mezi těmito kamennými zdívy byl na východním profilu výkopu patrný i zánikový horizont někdejší Olomoucké brány a pod ním ještě několik starších uloženin. Báze výkopu se nacházela většinou v hloubce 1,4 m pod stávajícím povrchem. Zbylé zdívo od úseku 12 m až k bodu č. 6) bylo většinou cihlové a s největší pravděpodobností šlo o pozůstatek novověké kanalizace. Výkopem pro plynovod byla odhalena šířka této pravděpodobné kanalizace tvořící přibližně 1,0 m. V tomto cihlovém zdívu se v západním profilu na úseku 16–18,5 m a dále na úseku 19–22 m (bod č. 6, v tomto případě na obou protilehlých profilech) dochovalo rovněž i cihlové klenutí. V posledním úseku činila šířka mezi těmito dvěma zdívy přibližně 2,0 m.

Centrum, městská památková zóna, ulice Husova před č. p. 651, parc. č. 98. Středověk, novověk. Město. Záchraný výzkum.

Lokalizace: bod $X = 1108355,69$, $Y = 558399,14$ (S-JTSK).

Během současných úprav hrady v místě souřadnic na úseku 2 m bylo mimo recentního stáří uloženin zjištěno několik historických oprav středověké hrady.

Karel Faltýnek

Literatura

- Faltýnek, K. 2011a:** Litovel (k. ú. Nasobůrky, okr. Olomouc), *Přehled výzkumů* 52(1), 192, 211.
- Faltýnek, K. 2011b:** Litovel (k. ú. Chořelice, okr. Olomouc), intravilán. *Přehled výzkumů* 52(2), 161–163.
- Faltýnek, K. 2012:** Litovelské masné krámy ve světle historických pramenů a archeologických výzkumů. In: *Sborník Národního památkového ústavu územního odborného pracoviště v Olomouci* 2012. Olomouc: Národní památkový ústav, 32–47.
- Faltýnek, K., Šlězár, P. 2014a, v tisku:** Litovel (okr. Olomouc), „Staré město“. Ulice Žerotínova, parc. č. 1577/30. *Přehled výzkumů* 54(2).
- Faltýnek, K., Šlězár, P. 2014b, v tisku:** Litovel (okr. Olomouc), Náměstí Svobody, parc. č. 6. *Přehled výzkumů* 54(2).
- Faltýnek, K., Šlězár, P. 2006:** *Litovel, Smyčková č. p. 795, květen a červen 2001*. Rkp. náleзовé zprávy, ev. č. D-708. Uloženo: archiv Národního památkového ústavu, územního odborného pracoviště v Olomouci.
- Kauerová, V., Koudela, M. 1998:** *Památky staré Litovle*. Olomouc: Danal.

Šlézar, P. 2005: Předběžná zpráva o objevu „antiqua civitas“ na Starém městě v Litovli a několik poznámek k aspektům geneze města Litovle. *Přehled výzkumů* 46, 103–110.

Šlézar, P. 2006: Pravěké a středověké osídlení Starého města v Litovli. In: B. Fabiánová (ed.): *Památková péče na Moravě = Monumentorum Moraviae Tutela* 12/2006. Brno: Národní památkový ústav, územní odborné pracoviště v Brně, 63–72.

Šlézar, P. 2007: Litovel (okr. Olomouc), Zahradní a Králova ulice, Staroměstské nám. *Přehled výzkumů* 48, 379, 478–480.

Šlézar, P., v tisku: Proměna fortifikačního systému města Litovle na počátku 14. století. In: *Historická Olomouc* XVI. Olomouc: Slezská univerzita.

Resumé

Litovel (Bez. Olomouc)

Außenbereich. Mittlere- und jüngere Burgwallzeit, Hochmittelalter, Neuzeit. Siedlung?, metallurgisches Areal?. Oberflächensammlung.

„Staré město“, Novosady-Stráve, vor Hs.-Nr. 306, Parz. Nr. 738/2. Mittelalter, Neuzeit. Siedlung, Stadt. Rettungsgrabung.

„Staré město“, Gemerská-Stráve. Parz. Nr. 138/2. Neuzeit. Siedlung, Stadt. Rettungsgrabung.

„Staré město“, Vítězná-Stráve, Parz. Nr. 1577/13. Neuzeit. Siedlung, Stadt, Kommunikation. Rettungsgrabung.

„Staré město“, Sušilova-Stráve, Parz. Nr. 1577/28. Mittelalter, Neuzeit. Siedlung, Stadt, Kommunikation. Rettungsgrabung.

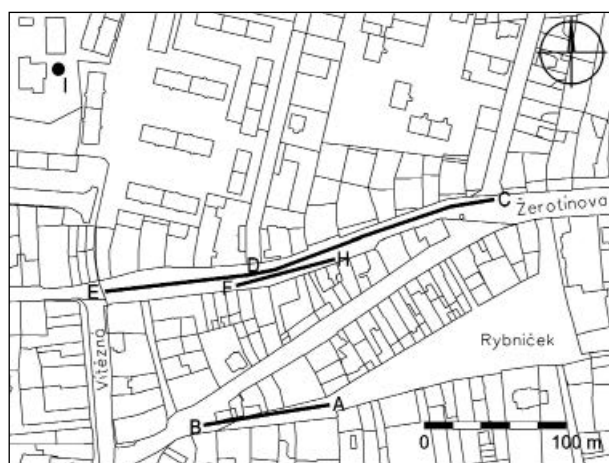
„Staré město“, Uničovská-Stráve, Parz. Nr. 1805, 1577/17. Junge Neuzeit. Siedlung, Stadt, Gelände Bearbeitungen. Rettungsgrabung.

„Olomoucké předměstí“, Palackého-Stráve, Parz. Nr. 1603/1, 1568/1, 172/2. Mittelalter, Neuzeit. Siedlung, Stadt, Kommunikation. Rettungsgrabung.

Das Zentrum der Stadt, Stadterhaltung, Masarykova-Stráve, Parz. Nr. 1573/7. Mittelalter, Neuzeit. Stadt. Rettungsgrabung.

Das Zentrum der Stadt, Stadterhaltung, Revoluční-Stráve, Parz. Nr. 1573/5. Mittelalter, Neuzeit. Stadt. Rettungsgrabung.

Das Zentrum der Stadt, Stadterhaltung, náměstí Svobody (Platz), Parz. Nr. 1573/4 vor Hs.-Nr. 675, Parz. Nr. 16/1 vor Hs.-Nr. 799, Parz. Nr. 16/3 vor Hs.-Nr. 821. Mittelalter, Neuzeit. Stadt. Rettungsgrabung.



Obr. 73. Litovel, ulice Rybníček a Žerotínova. Vyznačení zkoumaných linií kanálových výkopů.

Abb. 73. Litovel, Rybníček- und Žerotínova-Straßen. Bezeichnung der Grabungsflächen.

Das Zentrum der Stadt, Stadterhaltung, Třebízského-Stráve, Parz. Nr. 1573/9. Mittelalter, Neuzeit. Stadt. Rettungsgrabung.

Das Zentrum der Stadt, Stadterhaltung, náměstí Přemysla Otakara (Platz), Parz. Nr. 1573/1, Husova-Stráve, Parz. Nr. 1573/12. Mittelalter, Neuzeit. Stadt. Rettungsgrabung.

Das Zentrum der Stadt, Stadterhaltung, Poděbradova-Stráve, Parz. Nr. 1573/14, Havlíčkova-Stráve, Parz. Nr. 1573/19, 1. Máje-Stráve, Parz. Nr. 1573/11. Mittelalter, Neuzeit. Stadt. Rettungsgrabung.

Das Zentrum der Stadt, Stadterhaltung, Husova-Stráve, vor Hs.-Nr. 651, Parz. Nr. 98. Mittelalter, Neuzeit. Stadt. Rettungsgrabung.

LITOVEL (OKR. OLMOUC)

„Staré město“, ulice Rybníček, parc. č. 1577/1, st. 539. Středověk, novověk. Sídliště, komunikace. Záchranný výzkum.

Lokalizace: linie mezi body v S-JTSK: bod A: X = 1107799,17, Y = 558312,17; bod B: X = 1107812,89, Y = 558399,48.

Během pokračující výstavby kanalizace v městě Litovli na ulici Rybníček byly během archeologického dohledu v linii výkopu na profilech zjištěny pozitivní archeologické situace, které byly dokumentovány.

Archeologický dohled v ulici Rybníček byl zahájen počátkem března 2011. Zemní práce byly započaty ve východní části ulice a jejich další postup byl směrem k západu. Dohled měl zpočátku negativní výsledek, neboť vý-