

ARCHEOLOGICKÝ ÚSTAV AKADEMIE VĚD ČESKÉ REPUBLIKY V BRNĚ

# PŘEHLED VÝZKUMŮ

54-2



BRNO 2013

# PŘEHLED VÝZKUMŮ

Recenzovaný časopis  
*Peer-reviewed journal*

Ročník 54

*Vb ume 3*

Číslo 2

*Issue 2*

**Předseda redakční rady**  
**Head of editorial board**

Pavel Kouřil

**Redakční rada**  
**Editorial board**

Herwig Friesinger, Václav Furmánek, Janusz K. Kozłowski,  
Alexander Ruttkay, Jiří A. Svoboda, Jaroslav Tejral, Ladislav Veliačik

**Odpovědný redaktor**  
**Editor in chief**

Petr Škrdla

**Výkonná redakce**  
**Assistant Editors**

Jiří Juchelka, Soňa Klanicová, Šárka Krupičková, Olga Lečbychová,  
Ladislav Nejman, Rudolf Procházka, Stanislav Stuchlík, Lubomír Šebela

**Technická redakce, sazba**  
**Executive Editor, Typography**

Alice Del Maschio

**Software**  
**Software**

Adobe InDesign CS5

**Fotografie na obálce**  
**Cover Photography**

Kovový závěsek ve tvaru zvířete (viz obr. 5 na str. 136)  
*Metallic animal figurine pendant (see Fig. 5 on page 136)*

**Adresa redakce**  
**Address**

Archeologický ústav AV ČR, Brno, v. v. i.  
Královopolská 147  
612 00 Brno  
IČ: 68081758  
E-mail: [pv@arub.cz](mailto:pv@arub.cz)  
Internet: <http://www.arub.cz/prehled-vyzkumu.html>

**Tisk**  
**Print**

Azu design s.r.o.  
Bayerova 805/40  
602 00 Brno

ISSN 1211-7250

MK ČR E 18648

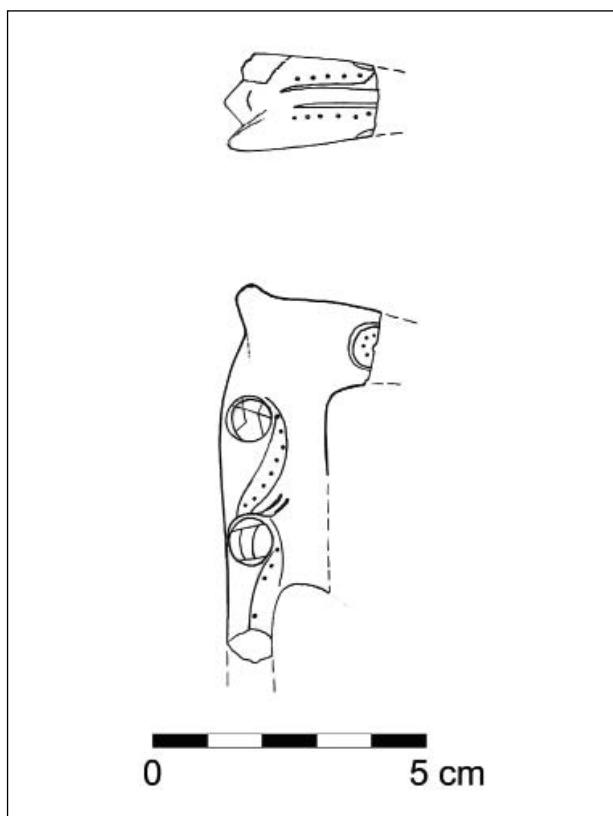
Vychází dvakrát ročně

Vydáno v Brně roku 2013

Náklad 400 ks

Časopis je uveden na Seznamu recenzovaných neimpaktovaných periodik vydávaných v ČR.

Copyright ©2013 Archeologický ústav AV ČR, Brno, v. v. i. and the authors.



**Obr. 45.** Drahanovice, „U Lusthózu“. Torzo konička s otvorem v šíji. Kresba M. Schindlerová.

**Abb. 45.** Drahanovice, „U Lusthózu“. Pferdchen mit Öffnung am Hals. Zeichnung von M. Schindlerová.

ks. K zajímavým nálezům patří rovněž střední fragment železné rudy. Lokalita se nachází na sotva rozpoznatelné terénní nerovnosti v nadmořské výšce 234–235 m.

Za laskavou konzultaci děkuji Mgr. Pavlu Šlězaroovi.

Karel Faltýnek

## Resumé

Červenka (Bez. Olomouc), nördlicher Rand des Dorfes. Spätmittelalter, Neuzeit. Siedlung, Dorf. Oberflächensammlung.

## DRAHANOVICE (OKR. OLMOUC)

„U Lusthózu“. Novověk. Ojedinelý nález. Povrchový sběr.

Lokalizace: bod v okruhu 100 m: X = 1122933,0, Y = 559431,0 (S-JTSK).

Při povrchovém sběru našel pan Tomáš Přidal na polykulturní lokalitě zlomek plastiky keramického ručně modelovaného konička s otvorem v šíji (obr. 45). Z konička se dochovalo torzo hlavy s uchem, druhé je od-

lomeno, a šije se zřetelným otvorem. Keramická hmota je jemná, plavená, světle šedé barvy na lomu. Povrch je tmavě zakuřovaný. Torzo plastiky je zdobeno rytou výzdobou a vpichy, které jednoznačně znázorňují koňskou hřívu, patrná je i část oka. Celkově se dá koniček datovat spíše do raného novověku (Burian 1962; Měchurová 2009).

Tento ojedinelý nález by snad mohl souviset s názvem trati „Lusthózu“ (= hájovna) jako ztrátový artefakt v okolí starší hájovny (Dostál, Říkovský 1935, 484).

Tomáš Přidal, Pavel Šlězár

## Literatura

**Burian, V. 1962:** K typologii a datování lidové plastiky (konička). *Československá etnografie* 10, 301–307.

**Dostál, J., Říkovský, F. 1935:** *Vlastivěda Moravská. II, Místopis Moravy. Olomoucký okres. Olomoucký kraj.* Brno: Musejní spolek v Brně.

**Měchurová, Z. 2009:** Drobná středověká plastika konička na Moravě. *Archaeologia historica* 34, 173–187.

## Resumé

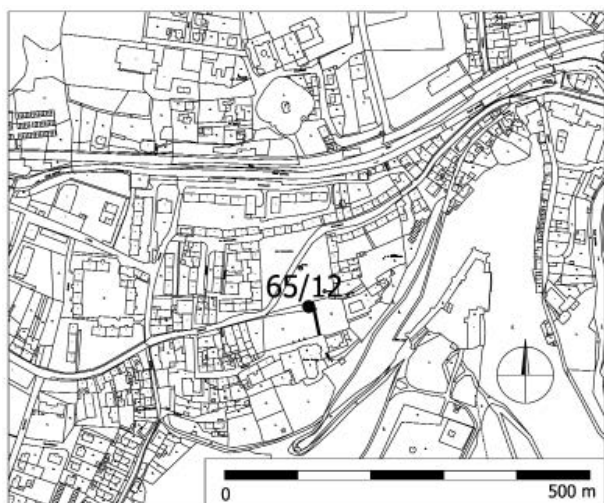
Drahanovice (Bez. Olomouc), „U Lusthózu“. Neuzeit. Einzelfund. Oberflächensammlung.

## DRAHANOVICE (K. Ú. LUDĚŘOV, OKR. OLMOUC)

„Švédské šance“. Vrcholný středověk, novověk. Úvozy. Zjišťovací výzkum.

Badatelský výzkum byl realizován od 23. 7. do 6. 8. 2012 a probíhal v blízkosti polního opevnění známého pod jménem „Švédské šance“; tam byly zkoumány dochované reliktů úvozů v blízkosti tohoto opevnění – pozemek parc. č. 976/4, k. ú. Luděřov. Identifikace lokality na mapě ZM ČR (M 1 : 10 000) – číslo listu 24-22-16: Z : 310 – J : 138, Z : 307 – J : 136; Z : 311 – J : 131. Vzdálenosti jsou uvedeny v milimetrech od západní (Z) a jižní (J) sekční čáry.

Výzkum byl prováděn formou sondáže, kdy západně od příkopu polního opevnění byly přes tři úvozy položeny sondy 1 a 2. Sonda 1 měla rozměry 2 × 11 m a sonda 2 měla rozměry 1 × 10 m. Stratigrafická situace v sondách 1 a 2 byla následující: povrch terénu tvořila vrstva lesní hrabanky – kontext 0100 (max. mocnost 0,18 m), níže pod ní byla vrstva světle šedé jílovité půdy – kontext 0102 (max. mocnost 0,02 m), pod níž se nacházela vrstva šedožlutého jílu – kontext 0101 (max. mocnost 0,38 m), pod ním se nacházela vrstva světle žlutého jílu s množstvím malých kamenů – kontext 0103 (zjištěná mocnost 0,24 m), tvořící přírodní podloží. Kontext 0102 se nejvíce vyskytoval v okolí kořenů a nebyl pozorován na celé ploše zkoumaných sond. Kontext 0101 se nejvíce vyskytoval jako součást přírodního podloží, mohl být ovšem součástí podloží, které bylo sekundárně přemístěno díky odlesnění v místě



**Obr. 46.** Fulnek, náměstí Komenského, schodiště ke kostelu. Katastrální mapa s lokalizací výzkumu.

**Abb. 46.** Fulnek, Komenského náměstí (Platz), Treppe zur Kirche. Katasterkarte mit Bezeichnung der Grabungsfläche.

trasy komunikace, např. vlivem vodní eroze. Výzkumná plocha byla situována ve vzrostlém listnatém lese, proto byly sondy hloubeny do maximální hloubky 0,40 m od okolního terénu a podloží bylo zkoumáno především pomocí pedologické tyče. V kontextech 0100, 0101, 0102 nebyly nalezeny žádné artefakty, které by umožňovaly dataci zkoumaných úvozů.

Během pozorování reliktních úvozových cest v terénu, v okolí i uvnitř areálu „Švédských šancí“ u Luděřova se jeví, že toto polní opevnění bylo vybudováno v místě, kde již byly starší úvozy, a lze tedy předpokládat, že dochované opevnění je patrně z období novověku a je mladší než úvozové cesty. Tento badatelský výzkum byl realizován jako součást programu Národní kulturní identity MK ČR

**Obr. 47.** Fulnek, náměstí Komenského, schodiště ke kostelu. Řez historickým nadložím jižní části náměstí. Při bázi profilu koryto přírodní vodoteče. Sonda S5, pohled od severovýchodu. Foto F. Kolář.

**Abb. 47.** Fulnek, Komenského náměstí (Platz), Treppe zur Kirche. Schnitt durch dem historischen First im Südteil des Platzes. Am Basis des Profiles ein Bett des natürlichen Wasserlaufes. Grabungsschnitt S5, Blick von Nordosten. Foto F. Kolář.



č. DF 11P01OVV029 „Výzkum historických cest v oblasti severozápadní Moravy a východních Čech“.

Jakub Vrána

## Resumé

Drahanovice (Kat. Luděřov, Bez. Olomouc), „Švédské šance“. Spätmittelalter, Neuzeit. Hohlweg. Probegrabung.

## FULNEK (OKR. NOVÝ JIČÍN)

Náměstí Komenského, p. č. 91/1, 92, 93, 94. Středověk, novověk. Město. Záchranný výzkum.

V souvislosti s rekonstrukcí barokního schodiště vedoucího z náměstí ke kostelu Nejsvětější Trojice ve Fulneku proběhl v srpnu a září 2012 záchranný archeologický výzkum (Národní památkový ústav, územní odborné pracoviště Ostrava, akce č. 65/12). Historické jádro Fulneku je situováno na pravobřežní terase Husiho potoka, při úpatí Zámeckého vrchu. Zkoumaná plocha se nachází při jižním okraji Komenského náměstí, v místech, kde se do poválečné demolice nacházela jižní domovní fronta náměstí (obr. 46). Kamenné schodiště s bránou v minulosti vytvářelo komunikační spojnicí mezi náměstím a farním kostelem Nejsvětější Trojice. Brána původně stála mezi domy č. 92 a 93 (podle starého číslování) v rámci jižní domovní fronty náměstí.

Ve spojitosti s výkopovými pracemi při rekonstrukci schodiště a brány bylo vyměřeno celkem pět archeologických sond (S1 – S5): jedna v prostoru brány, dvě při opěrných pilířích brány a dvě v zatravněné ploše při současném jižním okraji náměstí. Výzkumem byly zachyceny historické terény odrážející vývoj předních částí domovních parcel (sondy S1, S2, S4), reprezentované souvrstvím domovního odpadu a terénními dorovnávkami 14.–15. století, relikty zděné zástavby ze 16.–20. století a v neposlední řadě dlážděnou komunikací vedoucí ke kostelu Nejsvětější Trojice v trase stávajícího schodi-