

ARCHEOLOGICKÝ ÚSTAV AKADEMIE VĚD ČESKÉ REPUBLIKY V BRNĚ

PŘEHLED VÝZKUMŮ

54-2



BRNO 2013

PŘEHLED VÝZKUMŮ

Recenzovaný časopis
Peer-reviewed journal

Ročník 54

Vě umě 3

Číslo 2

Issue 2

Předseda redakční rady
Head of editorial board

Pavel Kouřil

Redakční rada
Editorial board

Herwig Friesinger, Václav Furmánek, Janusz K. Kozłowski,
Alexander Ruttkay, Jiří A. Svoboda, Jaroslav Tejral, Ladislav Veliačik

Odpovědný redaktor
Editor in chief

Petr Škrdla

Výkonná redakce
Assistant Editors

Jiří Juchelka, Soňa Klanicová, Šárka Krupičková, Olga Lečbychová,
Ladislav Nejman, Rudolf Procházka, Stanislav Stuchlík, Lubomír Šebela

Technická redakce, sazba
Executive Editor, Typography

Alice Del Maschio

Software
Software

Adobe InDesign CS5

Fotografie na obálce
Cover Photography

Kovový závěsek ve tvaru zvířete (viz obr. 5 na str. 136)
Metallic animal figurine pendant (see Fig. 5 on page 136)

Adresa redakce
Address

Archeologický ústav AV ČR, Brno, v. v. i.
Královopolská 147
612 00 Brno
IČ: 68081758
E-mail: pv@arub.cz
Internet: <http://www.arub.cz/prehled-vyzkumu.html>

Tisk
Print

Azu design s.r.o.
Bayerova 805/40
602 00 Brno

ISSN 1211-7250

MK ČR E 18648

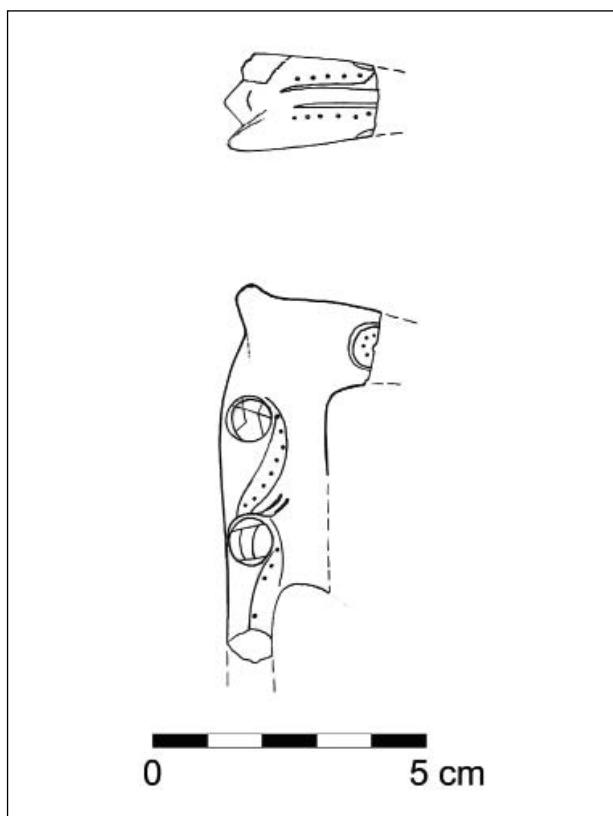
Vychází dvakrát ročně

Vydáno v Brně roku 2013

Náklad 400 ks

Časopis je uveden na Seznamu recenzovaných neimpaktovaných periodik vydávaných v ČR.

Copyright ©2013 Archeologický ústav AV ČR, Brno, v. v. i. and the authors.



Obr. 45. Drahanovice, „U Lusthózu“. Torzo konička s otvorem v šíji. Kresba M. Schindlerová.

Abb. 45. Drahanovice, „U Lusthózu“. Pferdchen mit Öffnung am Hals. Zeichnung von M. Schindlerová.

ks. K zajímavým nálezům patří rovněž střední fragment železné rudy. Lokalita se nachází na sotva rozpoznatelné terénní nerovnosti v nadmořské výšce 234–235 m.

Za laskavou konzultaci děkuji Mgr. Pavlu Šlězaroovi.

Karel Faltýnek

Resumé

Červenka (Bez. Olomouc), nördlicher Rand des Dorfes. Spätmittelalter, Neuzeit. Siedlung, Dorf. Oberflächensammlung.

DRAHANOVICE (OKR. OLMOUC)

„U Lusthózu“. Novověk. Ojedinelý nález. Povrchový sběr.

Lokalizace: bod v okruhu 100 m: X = 1122933,0, Y = 559431,0 (S-JTSK).

Při povrchovém sběru našel pan Tomáš Přidal na polykulturní lokalitě zlomek plastiky keramického ručně modelovaného konička s otvorem v šíji (obr. 45). Z konička se dochovalo torzo hlavy s uchem, druhé je od-

lomeno, a šije se zřetelným otvorem. Keramická hmota je jemná, plavená, světle šedé barvy na lomu. Povrch je tmavě zakuřovaný. Torzo plastiky je zdobeno rytou výzdobou a vpichy, které jednoznačně znázorňují koňskou hřívu, patrná je i část oka. Celkově se dá koniček datovat spíše do raného novověku (Burian 1962; Měchurová 2009).

Tento ojedinelý nález by snad mohl souviset s názvem trati „Lusthózu“ (= hájovna) jako ztrátový artefakt v okolí starší hájovny (Dostál, Říkovský 1935, 484).

Tomáš Přidal, Pavel Šlězár

Literatura

Burian, V. 1962: K typologii a datování lidové plastiky (konička). *Československá etnografie* 10, 301–307.

Dostál, J., Říkovský, F. 1935: *Vlastivěda Moravská. II, Místopis Moravy. Olomoucký okres. Olomoucký kraj.* Brno: Musejní spolek v Brně.

Měchurová, Z. 2009: Drobná středověká plastika konička na Moravě. *Archaeologia historica* 34, 173–187.

Resumé

Drahanovice (Bez. Olomouc), „U Lusthózu“. Neuzeit. Einzelfund. Oberflächensammlung.

DRAHANOVICE (K. Ú. LUDĚŘOV, OKR. OLMOUC)

„Švédské šance“. Vrcholný středověk, novověk. Úvozy. Zjišťovací výzkum.

Badatelský výzkum byl realizován od 23. 7. do 6. 8. 2012 a probíhal v blízkosti polního opevnění známého pod jménem „Švédské šance“; tam byly zkoumány dochované reliktů úvozů v blízkosti tohoto opevnění – pozemek parc. č. 976/4, k. ú. Luděřov. Identifikace lokality na mapě ZM ČR (M 1 : 10 000) – číslo listu 24-22-16: Z : 310 – J : 138, Z : 307 – J : 136; Z : 311 – J : 131. Vzdálenosti jsou uvedeny v milimetrech od západní (Z) a jižní (J) sekční čáry.

Výzkum byl prováděn formou sondáže, kdy západně od příkopu polního opevnění byly přes tři úvozy položeny sondy 1 a 2. Sonda 1 měla rozměry 2 × 11 m a sonda 2 měla rozměry 1 × 10 m. Stratigrafická situace v sondách 1 a 2 byla následující: povrch terénu tvořila vrstva lesní hrabanky – kontext 0100 (max. mocnost 0,18 m), níže pod ní byla vrstva světle šedé jílovité půdy – kontext 0102 (max. mocnost 0,02 m), pod níž se nacházela vrstva šedožlutého jílu – kontext 0101 (max. mocnost 0,38 m), pod ním se nacházela vrstva světle žlutého jílu s množstvím malých kamenů – kontext 0103 (zjištěná mocnost 0,24 m), tvořící přírodní podloží. Kontext 0102 se nejvíce vyskytoval v okolí kořenů a nebyl pozorován na celé ploše zkoumaných sond. Kontext 0101 se nejvíce vyskytoval jako součást přírodního podloží, mohl být ovšem součástí podloží, které bylo sekundárně přemístěno díky odlesnění v místě