

ARCHEOLOGICKÝ ÚSTAV AKADEMIE VĚD ČESKÉ REPUBLIKY V BRNĚ

PŘEHLED VÝZKUMŮ

54-2



BRNO 2013

PŘEHLED VÝZKUMŮ

Recenzovaný časopis
Peer-reviewed journal

Ročník 54

Vě umě 3

Číslo 2

Issue 2

Předseda redakční rady
Head of editorial board

Pavel Kouřil

Redakční rada
Editorial board

Herwig Friesinger, Václav Furmánek, Janusz K. Kozłowski,
Alexander Ruttkay, Jiří A. Svoboda, Jaroslav Tejral, Ladislav Veliačik

Odpovědný redaktor
Editor in chief

Petr Škrdla

Výkonná redakce
Assistant Editors

Jiří Juchelka, Soňa Klanicová, Šárka Krupičková, Olga Lečbychová,
Ladislav Nejman, Rudolf Procházka, Stanislav Stuchlík, Lubomír Šebela

Technická redakce, sazba
Executive Editor, Typography

Alice Del Maschio

Software
Software

Adobe InDesign CS5

Fotografie na obálce
Cover Photography

Kovový závěsek ve tvaru zvířete (viz obr. 5 na str. 136)
Metallic animal figurine pendant (see Fig. 5 on page 136)

Adresa redakce
Address

Archeologický ústav AV ČR, Brno, v. v. i.
Královopolská 147
612 00 Brno
IČ: 68081758
E-mail: pv@arub.cz
Internet: <http://www.arub.cz/prehled-vyzkumu.html>

Tisk
Print

Azu design s.r.o.
Bayerova 805/40
602 00 Brno

ISSN 1211-7250

MK ČR E 18648

Vychází dvakrát ročně

Vydáno v Brně roku 2013

Náklad 400 ks

Časopis je uveden na Seznamu recenzovaných neimpaktovaných periodik vydávaných v ČR.

Copyright ©2013 Archeologický ústav AV ČR, Brno, v. v. i. and the authors.

BŘEZNÍK (OKR. TŘEBÍČ)

Farní kostel Nanebevzetí Panny Marie se hřbitovem. Středověk, novověk. Kostel, hřbitov. Povrchový průzkum.

V první polovině roku 2012 vstoupil mezioborový výzkum kostelního návrší v Březníku, okr. Třebíč, do druhé fáze, kdy se v prostoru zkoumaného farského pozemku přikročilo k aplikaci geoarcheologické a geofyzikální prospekce. Za účelem půdní sondáže byla použita ruční vrtná souprava, konkrétně žlabový vrták o průměru 3 cm. Provedená série vrtů (obr. 44) byla lokalizována tak, aby jejich transekt procházel skrze geomorfologickou anomálii zjištěnou předchozím geodetickým měřením (viz Kovář et al. 2012). Vrty byly georeferencovány pomocí přesného GPS přijímače Trimble Geoplotter 6000 GeoXH pracujícího v softwaru TerraSync.

Pro účely geofyzikální prospekce při průzkumu kostelního návrší v Březníku byla vytyčena plocha o výměře 20 x 7 m, delší stranou byla plocha orientována přibližně severovýchodně-jihozápadním směrem. Pro danou problematiku se jeví nejvhodnější, vzhledem k pravděpodobné přítomnosti kamenných struktur, použití geoelektrických odporových metod, konkrétně metody symetrického odporového profilování (SOP). Pro terénní aplikaci dané metody byla použita odporová aparatura SAS 1000 (ABEM Instrument, Švédsko). Vzhledem k povaze zkoumané plochy bylo použito Wennerova uspořádání elektrod s rozestupem 50 cm a obdobným hloubkovým dosahem, krok měření byl realizován v síti 50 x 50 cm.

Aplikace geoarcheologické a geofyzikální prospekce v rámci druhé etapy výzkumu západní části kostelního návrší v Březníku předběžně potvrdila dřívější hypotézy. Pomocí série pedologických vrtů byla rekonstruována složitá stratigrafická situace části farského pozemku vně jihozápadního rohu hřbitovní zdi, kde byly pod relativně mladými antropogenními půdními horizonty zjištěny starší kontexty, jejichž přesnější datace však musí být předmětem dalšího výzkumu. Lze předpokládat, že se jedná o relikt středověkých či raně novověkých antropogenních aktivit. V případě stratigraficky nejstarších kontextů nelze vyloučit ani jejich pravěké stáří, které by s ohledem na již zachycený materiál a na charakter pravěkého osídlení katastru spadalo nejspíše do neolitu či eneolitu. Nejvýznamnějším výsledkem geofyzikální prospekce je potom zjištění anomálie signalizující přítomnost kumulace kamenů, které by mohly přímo souviset se zaniklou středověkou tvrzí.

Josef Jan Kovář, Michal Hlavica, Jan Petřík, Jakub Müller, Martin Kuča, Richard Biško, Jarmila Nedbalová

Literatura

Kovář, J. J., Prokeš, L., Hlavica, M., Kuča, M., Vokáč, M. 2012: Březník (okr. Třebíč). *Přehled výzkumů* 53(2), 139–140.

Resumé

Březník (Třebíč District), Assumption of Virgin Mary Parish church. Middle Ages, Modern Period. Church, cemetery. Surface survey.

ČERNÁ VODA (OKR. JESENÍK)

Hrad Kaltenštejn. Středověk. Hrad. Povrchový průzkum.

V létě roku 2012 bylo v prostoru jádra zříceniny hradu Kaltenštejn u Žulové zjištěno obnovení protizákonných výkopových aktivit. Ty se soustřeďují do sklepení hradního paláce, které bylo nelegálně odkrýváno již před deseti lety a v roce 2006 s nemalými náklady vlastníka objektu (Lesy České republiky, s. p.) a v součinnosti s Národním památkovým ústavem, územním odborným pracovištěm v Olomouci a Vlastivědným muzeem Jesenicka opětovně zasypáno. Prvotním průzkumem byl zjištěn výkop sklepa paláce z jihovýchodní strany, přičemž vytěžený zásyp byl (analogicky s předchozím narušením) shazován po svahu. Data získaná návazným průzkumem realizovaným v rámci projektu „Preventivní archeologická prospekce Olomouckého kraje“, jehož koordinátorem je Archeologické centrum Olomouc, p. o., rovněž vedou k závěru, že pachatelé při výkopu aplikovali i detektorovou prospekci za využití diskriminace. Další drobná narušení terénu byla zjištěna také v okolních svazích u jádra hradu. S ohledem na rozsah a závažnost zjištěných škod byl případ předán orgánům činným v trestním řízení.

Josef Jan Kovář, Jan Lednický, Milan Rychlý

Resumé

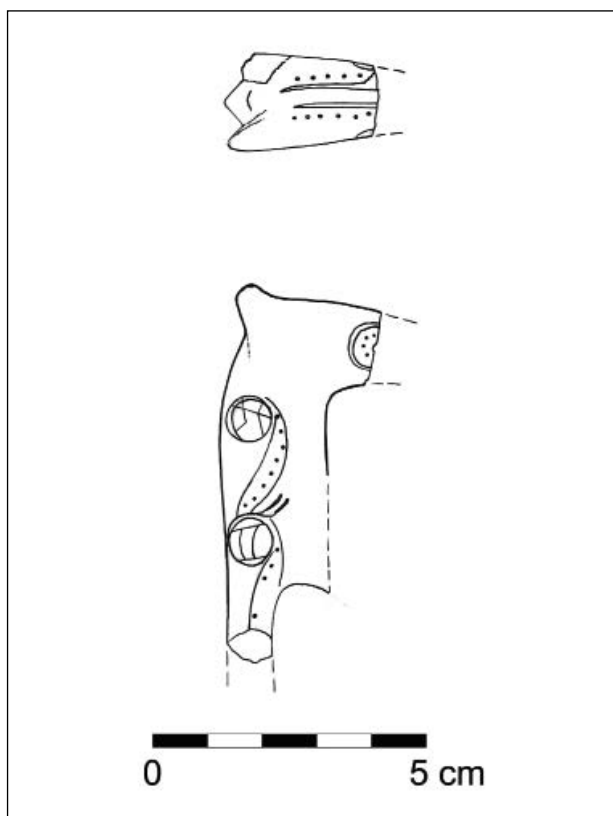
Černá Voda (Jeseník District), Kaltenštejn Castle. Middle Ages. Castle. Surface survey.

ČERVENKA (OKR. OLOMOUC)

Severní okraj obce. Vrcholný středověk, novověk. Sídliště, vesnice. Povrchový sběr.

Lokalizace: plocha vymezená body v S-JTSK: 1) X = 1106072,86, Y = 557862,77; 2) X = 1106210, Y = 557899,81; 3) X = 1106168,11, Y = 557624,64; 4) X = 1105993,48, Y = 557627,29.

Během archeologické prospekce, prováděné v jarních měsících roku 2012 metodou povrchového sběru, byla na poli v severní části katastru obce, a to při severním okraji ulice Nádražní, zjištěna vrcholně středověká keramika. Šlo o 5 ks tuhových výdutí nádob a 1 ks okraje nádoby, který svojí charakteristickou profilací připouští dataci do průběhu 2. poloviny 13. století. Dalších 10 ks světle béžové, tzv. „krupičkové“ keramiky, typické pro olomoucký keramický okruh, je datováno do 14. století. Do období pozdního středověku pak náleží 1 ks výduti a okraje charakteristické loštické keramiky. Nechyběla ani keramika z období raného novověku, zastoupená 2



Obr. 45. Drahanovice, „U Lusthózu“. Torzo konička s otvorem v šíji. Kresba M. Schindlerová.

Abb. 45. Drahanovice, „U Lusthózu“. Pferdchen mit Öffnung am Hals. Zeichnung von M. Schindlerová.

ks. K zajímavým nálezům patří rovněž střední fragment železné rudy. Lokalita se nachází na sotva rozpoznatelné terénní nerovnosti v nadmořské výšce 234–235 m.

Za laskavou konzultaci děkuji Mgr. Pavlu Šlězaroovi.

Karel Faltýnek

Resumé

Červenka (Bez. Olomouc), nördlicher Rand des Dorfes. Spätmittelalter, Neuzeit. Siedlung, Dorf. Oberflächensammlung.

DRAHANOVICE (OKR. OLMOUC)

„U Lusthózu“. Novověk. Ojedinelý nález. Povrchový sběr.

Lokalizace: bod v okruhu 100 m: X = 1122933,0, Y = 559431,0 (S-JTSK).

Při povrchovém sběru našel pan Tomáš Přidal na polykulturní lokalitě zlomek plastiky keramického ručně modelovaného konička s otvorem v šíji (obr. 45). Z konička se dochovalo torzo hlavy s uchem, druhé je od-

lomeno, a šije se zřetelným otvorem. Keramická hmota je jemná, plavená, světle šedé barvy na lomu. Povrch je tmavě zakuřovaný. Torzo plastiky je zdobeno rytou výzdobou a vpichy, které jednoznačně znázorňují koňskou hřívu, patrná je i část oka. Celkově se dá koniček datovat spíše do raného novověku (Burian 1962; Měchurová 2009).

Tento ojedinelý nález by snad mohl souviset s názvem trati „Lusthózu“ (= hájovna) jako ztrátový artefakt v okolí starší hájovny (Dostál, Říkovský 1935, 484).

Tomáš Přidal, Pavel Šlězár

Literatura

Burian, V. 1962: K typologii a datování lidové plastiky (konička). *Československá etnografie* 10, 301–307.

Dostál, J., Říkovský, F. 1935: *Vlastivěda Moravská. II, Místopis Moravy. Olomoucký okres. Olomoucký kraj.* Brno: Musejní spolek v Brně.

Měchurová, Z. 2009: Drobná středověká plastika konička na Moravě. *Archaeologia historica* 34, 173–187.

Resumé

Drahanovice (Bez. Olomouc), „U Lusthózu“. Neuzeit. Einzelfund. Oberflächensammlung.

DRAHANOVICE (K. Ú. LUDĚŘOV, OKR. OLMOUC)

„Švédské šance“. Vrcholný středověk, novověk. Úvozy. Zjišťovací výzkum.

Badatelský výzkum byl realizován od 23. 7. do 6. 8. 2012 a probíhal v blízkosti polního opevnění známého pod jménem „Švédské šance“; tam byly zkoumány dochované reliktů úvozů v blízkosti tohoto opevnění – pozemek parc. č. 976/4, k. ú. Luděřov. Identifikace lokality na mapě ZM ČR (M 1 : 10 000) – číslo listu 24-22-16: Z : 310 – J : 138, Z : 307 – J : 136; Z : 311 – J : 131. Vzdálenosti jsou uvedeny v milimetrech od západní (Z) a jižní (J) sekční čáry.

Výzkum byl prováděn formou sondáže, kdy západně od příkopu polního opevnění byly přes tři úvozy položeny sondy 1 a 2. Sonda 1 měla rozměry 2 × 11 m a sonda 2 měla rozměry 1 × 10 m. Stratigrafická situace v sondách 1 a 2 byla následující: povrch terénu tvořila vrstva lesní hrabanky – kontext 0100 (max. mocnost 0,18 m), níže pod ní byla vrstva světle šedé jílovité půdy – kontext 0102 (max. mocnost 0,02 m), pod níž se nacházela vrstva šedožlutého jílu – kontext 0101 (max. mocnost 0,38 m), pod ní se nacházela vrstva světle žlutého jílu s množstvím malých kamenů – kontext 0103 (zjištěná mocnost 0,24 m), tvořící přírodní podloží. Kontext 0102 se nejvíce vyskytoval v okolí kořenů a nebyl pozorován na celé ploše zkoumaných sond. Kontext 0101 se nejvíce vyskytoval jako součást přírodního podloží, mohl být ovšem součástí podloží, které bylo sekundárně přemístěno díky odlesnění v místě