

ARCHEOLOGICKÝ ÚSTAV AKADEMIE VĚD ČESKÉ REPUBLIKY V BRNĚ

# PŘEHLED VÝZKUMŮ

54-2



BRNO 2013

# PŘEHLED VÝZKUMŮ

Recenzovaný časopis  
*Peer-reviewed journal*

Ročník 54

*Vě umě 3*

Číslo 2

*Issue 2*

**Předseda redakční rady**  
**Head of editorial board**

Pavel Kouřil

**Redakční rada**  
**Editorial board**

Herwig Friesinger, Václav Furmánek, Janusz K. Kozłowski,  
Alexander Ruttkay, Jiří A. Svoboda, Jaroslav Tejral, Ladislav Veliačik

**Odpovědný redaktor**  
**Editor in chief**

Petr Škrdla

**Výkonná redakce**  
**Assistant Editors**

Jiří Juchelka, Soňa Klanicová, Šárka Krupičková, Olga Lečbychová,  
Ladislav Nejman, Rudolf Procházka, Stanislav Stuchlík, Lubomír Šebela

**Technická redakce, sazba**  
**Executive Editor, Typography**

Alice Del Maschio

**Software**  
**Software**

Adobe InDesign CS5

**Fotografie na obálce**  
**Cover Photography**

Kovový závěsek ve tvaru zvířete (viz obr. 5 na str. 136)  
*Metallic animal figurine pendant (see Fig. 5 on page 136)*

**Adresa redakce**  
**Address**

Archeologický ústav AV ČR, Brno, v. v. i.  
Královopolská 147  
612 00 Brno  
IČ: 68081758  
E-mail: [pv@arub.cz](mailto:pv@arub.cz)  
Internet: <http://www.arub.cz/prehled-vyzkumu.html>

**Tisk**  
**Print**

Azu design s.r.o.  
Bayerova 805/40  
602 00 Brno

ISSN 1211-7250

MK ČR E 18648

Vychází dvakrát ročně

Vydáno v Brně roku 2013

Náklad 400 ks

Časopis je uveden na Seznamu recenzovaných neimpaktovaných periodik vydávaných v ČR.

Copyright ©2013 Archeologický ústav AV ČR, Brno, v. v. i. and the authors.

**Menclová, D. 1965:** Stavebně-historická analýza Cornštejna. In: *Objemová studie konzervace a kulturně památkového využití zříceniny hradu Cornštejna. Státní ústav pro rekonstrukci památkových měst a objektů*, 7–27.

**Militký, J. 2002:** Mincovna Matyáše Korvína v Českých Budějovicích a otázka identifikace její produkce. In: L. Polanský (ed.): *Pavel Radoměřský. Sborník numismatických studií k 75. výročí narození*. Praha: Česká numismatická společnost, 62–80.

**Pelikán, J. 1927:** Dělení zboží Krajířů z Krajku v r. 1487. *Časopis spolku přátel starožitností* 36, 133–142.

**Plaček, M. 2001:** *Ilustrovaná encyklopedie moravských hradů, hrádků a tvrzí*. Praha: Libri.

**Pošvár, J. 1970:** *Moravské mincovny*. Brno: Moravské museum.

## Resumé

Bítov (Znojmo District), Cornštejn castle. 15<sup>th</sup> century. Isolated artefact. Surface survey.

## BOSKOVICE (OKR. BLANSKO)

**Ulice Kpt. Jaroše. Vrcholný středověk, raný novověk. Sídliště. Záchranný výzkum.**

V červnu 2012 při úpravě kanalizace na ulici Kpt. Jaroše provedlo Muzeum Boskovicka záchranný archeologický výzkum. Zkoumán byl sídlištní objekt zjištěný v jižní části ulice na parc. č. 6882 mezi budovami č. 40/28 a 41/26. Objekt, který byl již dříve narušen recentními zásahy, představoval jámu nepravidelného tvaru s pozvolně klesajícími stěnami. Kulturní vrstva o mocnosti 20–60 cm obsahovala kromě vrcholněstředověkých a raněnovověkých keramických střepů (obr. 1) i několik fragmentů keramiky pravěké (KLPP). Západní část objektu obsahovala množství přepálené mazanice, keramické fragmenty se soustředily ve východní části objektu, kde převažovala šedočerná výplň s výraznou příměsí uhlíku. Popelovitá vrstva byla překryta kamennými oblázky. Celý objekt patrně zanikl v raném novověku při jednom z četných požárů města.

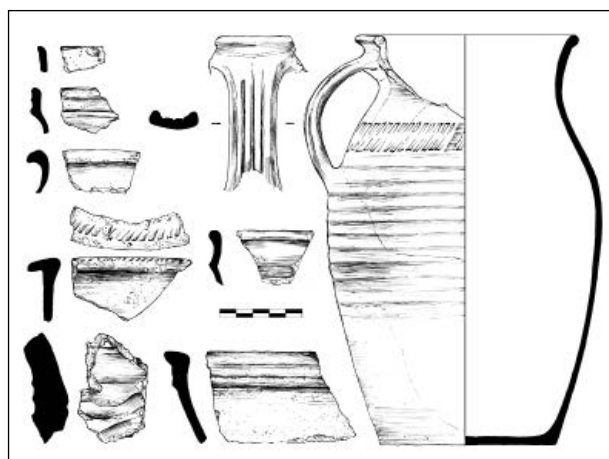
Výzkum potvrdil předchozí zjištění o středověkém osídlení Boskovic (Hladký 1991, 55; Pančíková 2010, 394). Kromě osídlení Masarykova náměstí a jeho severního a západního okolí tak byly prokázány sídlištní aktivity i v jihovýchodním prostoru.

Roman Malach

## Literatura

**Hladký, J. 1991:** Nález pozdněstředověké polozemnice v Boskovicích na Komenského ulici. In: V. Grolich (ed.): *Sborník Okresního muzea Blansko* 1991. Blansko: Okresní muzeum, 55–56.

**Pančíková, Z. 2010:** Boskovice (okr. Blansko). *Přehled výzkumů* 51, 394.



**Obr. 1.** Boskovice, ulice Kpt. Jaroše, parc. č. 6882. Výběr středověké keramiky.

**Abb. 1.** Boskovice, Kpt. Jaroše-Straße, Parz. Nr. 6882. Auswahl der mittelalterliche Keramik.

## Resumé

Boskovice (Bez. Blansko), Kpt. Jaroše Str., Parz. Nr. 6882. Mittelalter, Frühneuzeit. Siedlung. Rettungsgrabung.

## BOUZOV (OKR. OLMOUC)

**Areál hradu, č. p. 8, parc. č. 1. Novověk. Hrad. Záchranný výzkum.**

Lokalizace: okolí bodu X = 1106570, Y = 571926 (S-JTSK).

V roce 2011 proběhla v areálu národní kulturní památky hrad Bouzov stavební akce, která si vyžádala archeologický dohled (k předchozím výzkumům viz např. Dehnerová 2006; Faltýnek 2011; Faltýnek, Šlézar 2008).

V měsíci únoru bylo v prostoru sušárny, jež se nachází v areálu druhého předhradí, provedeno statické zajištění klenby a obvodového zdiva. Sledované zemní práce měly minimální rozsah a narušily pouze vrstvu recentní stavební sutě. Z hlediska archeologických nálezů měl tento archeologický dohled negativní výsledek. V prvním patře budovy vyvstala v souvislosti se zpevněním klenby potřeba vyklidit její suchý zásyp. Během těchto prací bylo nalezeno několik fragmentů novověké keramiky, včetně zlomku dna porcelánového talíře. Dva fragmenty pocházely z novověkých kachlů. Tyto nálezy dokládají vznik výše zmíněného suchého zásypu v průběhu přestavby hradu koncem 19. století.

**Areál hradu, č. p. 8, parc. č. 1. Vrcholný středověk, novověk. Hrad. Záchranný výzkum.**

Lokalizace: linie mezi body v S-JTSK: 1) X = 1106508,73, Y = 571848,17; 2) X = 1106517,72, Y = 571847,64; 3) X = 1106524,07, Y = 571852,93.

Záchranný archeologický výzkum na tzv. Malém dvorku v areálu hradu Bouzova byl vyvolán potřebou vybudování drenáží a rekonstrukce stávající kanalizace. Budování těchto drenáží probíhalo mezi výše uvedenými body, a to ve směru od severu k jihu. V místě bodu 2) byla rekonstruována stávající kanalizační šachta a do ní byly svedeny drenáže od jihu – bod č. 3), a od severu – bod č. 1). Jednotlivé větve této drenáže byly označeny jako sonda S1/12, S2/12 a S3/12. Maximální hloubka dosažená výše uvedenými výkopy se pohybovala kolem 1,0 m. Prořaty byly téměř výhradně vrstvy stavebních sutí přemístěné na přelomu 19. a 20. století v souvislosti s přestavbou hradu do jeho stávající podoby. Tato skutečnost byla indikována faktem, že získané archeologické nálezy (četné fragmenty vrcholně středověké a novověké keramiky, spolu se zlomky různých částí kachlů datovatelných do stejných období), se nacházely v této stavební sutí promíšené a byly tedy v druhotných polohách. Místy tyto výše zmíněné výkopy prořaly i recentní zásahy vzniklé v průběhu celého 20. století za účelem oprav stávající kanalizace nebo rekonstrukce uzemnění hromosvodů. Pouze v jižní větvi nově budované drenáže bylo zjištěno torzo kamenného zdiva, a sice velké kameny a bloky pojené velmi kvalitní vápennou maltou. S největší pravděpodobností se jednalo o středověkou zeď, avšak rozsah zemních prací neumožňoval prozkoumat její případný vztah ke stávajícím budovám hradního paláce.

#### **Areál hradu, č. p. 8, parc. č. 100, 96, 97, 690. Vrcholný středověk, novověk. Hrad. Záchranný výzkum.**

Lokalizace: linie mezi body v S-JTSK: 1) X = 1106537,83, Y = 571884,68; 2) X = 1106552,65, Y = 571886,8; 3) X = 1106560,59, Y = 571858,22; 4) X = 1106569,58, Y = 571849,23; 5) X = 1106607,15, Y = 571861,93; 6) X = 1106612,44, Y = 571890,5; 7) X = 1106611,39, Y = 571901,62; 8) X = 1106592,87, Y = 571939,72; 9) X = 1106598,16, Y = 571902,67; 10) X = 1106611,92, Y = 571937,07; 11) X = 1106628,85, Y = 571902,67; 12) X = 1106625,6, Y = 571862,99; 13) X = 1106635,2, Y = 571886,01; 14) X = 1106752,94, Y = 571845.

Záchranný archeologický výzkum byl vyvolán budováním slavnostního osvětlení hradu. Za tímto účelem byly ručně kopány liniové výkopy pro elektrické kabely. Jejich šířka byla 0,25–0,30 m a hloubka cca 0,3 m. Většina těchto prací probíhala ve stávajících hradních příkopech (parc. č. 100). Linie mezi body 1) a 2) směřovala od severu k jihu, mezi body 2) a 3) od západu k východu a mezi body 3) a 4) od východu k jihovýchodu. Na tuto větev se napojovala další linie mezi body 4) a 5) od severu k jihu, dále mezi body 5), 6), 7) a 8) od východu k západu a mezi body 7) a 9) od jihu k severu. Všechny tyto výše uvedené liniové výkopy prořaly pouze recentní dorovnávkou terénu, případně recentní výkopy se zemněním hromosvodů. Pouze ve vzdálenosti cca 10 m západně od bodu 7) byla na úseku několika metrů zjištěna dorovnávkou terénu vzniklá během rekonstrukce hradu z konce 19. století. Z jiných výše zmíněných větví výkopů pochází keramika od období vrcholného středověku až po součas-

nost, přičemž všechny nálezy se nacházely v druhotných polohách.

Další dvě větve výkopů pro elektrické kabely byly budovány již mimo areál hradu v přilehlém parku na parcelách 96 a 97, a to od severozápadu k jihovýchodu mezi body 10) a 11) a dále k východu mezi body 11) a 12). Poslední větev probíhala podél příjezdové cesty k hradu (parcela 690) od severozápadu k jihovýchodu, a to mezi body 13) a 14). Z těchto výkopů nebyly získány žádné archeologické nálezy, neboť byly vedeny buď recentními dorovnávkami terénu, nebo přímo ve skalním podloží.

#### **Areál hradního parku, parc. č. 690. Novověk. Komunikační. Záchranný výzkum.**

Lokalizace: okolí bodů v S-JTSK: 1) X = 1106734,68, Y = 571858,75; 2) X = 1106692,88, Y = 571873,57; 3) X = 1106653,72, Y = 571885,74.

Záchranný výzkum byl vyvolán rekonstrukcí příjezdové komunikace k hradu v areálu hradního parku a zároveň rekonstrukcí příslušných odvodňovacích drenáží. Během těchto zemních prací bylo nutno na třech místech stávající komunikace provést její příčné překopání pro odvod srážkové vody. Tato místa jsou označena body 1), 2) a 3), a to ve směru od jihovýchodu k severozápadu a každý překop byl zároveň označen jako sonda S1/12 až S3/12. Všechny výše zmíněné výkopy měly šířku cca 1,0 m a v sondách S1/12 a S3/12 jimi bylo v hloubkách cca 0,9 m dosaženo intaktního geologického podloží. Bylo zjištěno, že vlastní těleso komunikace je tvořeno pouze několika vrstvami jednorázově přemístěných místních podložních světlých hnědých, velmi písčitých jíílů, někdy až se 70–80% podílem kamenů všech kategorií, a to pouze mimo bloky. Horninou typickou pro tuto část Bouzovské vrchoviny jsou kulmské droby. Ve výše uvedených případech byl tento materiál silně zvětralý, a tudíž měl spíše světlejší odstíny hnědi. Jedinými archeologickými nálezy získanými ze všech těchto výkopů bylo několik velkých fragmentů cihel datovatelných převážně do období novověku. Podél celé jihozápadní krajnice komunikace probíhala výše zmíněná rekonstrukce drenáží, avšak výhradně v terénu porušeném recentně výkopy různého typu. Velmi zřetelný byl výkop pro telefonní kabel z období kolem poloviny 20. století. Několik fragmentů keramických výdutí pocházelo z druhotných poloh.

#### **Areál hradního parku, parc. č. 95, 623, 93/3, 625/1, 622/5. Novověk. Záchranný výzkum.**

Lokalizace: plocha mezi body v S-JTSK: 1) X = 1106619,92, Y = 571897,47; 2) X = 1106597,82, Y = 571973,67; 3) X = 1106690,02, Y = 572084,92; 4) X = 1106862,23, Y = 572178,65; 5) X = 1106933,1, Y = 571947; 6) X = 1106766,22, Y = 571858,61 (a dále zpět k bodu 1). Bod v okruhu 5 m v S-JTSK: 7) X = 1106717,45, Y = 571988,91.

Záchranný výzkum byl vyvolán potřebou výsadby nových stromů a různými dalšími drobnými výkopy, na-

příklad v souvislosti s rekonstrukcí dřevěné historizující tribuny z přelomu 19. a 20. století. Z výše uvedených důvodů bylo v různých místech na ploše větší části stávajícího hradního parku vymezeného souřadnicemi č. 1) až 6) vyhloubeno téměř 60 menších výkopů. Ty měly nejčastěji průměr 0,6 m a maximální hloubku 0,5–0,6 m. Pouze v místech s dřevěnou tribunou v okolí bodu č. 7) výkopy dosahovaly hloubky kolem 0,8 m. Většina těchto výkopů byla z hlediska archeologických situací a nálezů negativní. Přesto však v některých místech, nejčastěji v okolí bodů 1), 2), a dále pak zejména v pruhu vymezeném těmito souřadnicemi až do vzdálenosti nejméně 50 m jižně od nich a rovněž v okolí bodu 7), byly zjištěny novověké dorovnávkové terény. Indikovány byly nahodilými drobkami až malými fragmenty cihel nebo malty. Několik malých fragmentů keramických výdutí z období vrcholného středověku a z novověku bylo uloženo v druhotných polohách. V místech s bodem 4) byly zjištěny recentní dorovnávkové terény vzniklé ve 2. polovině 20. století během demolice budovy postavené v průběhu 1. poloviny 20. století. Tato výše uvedená zjištění s největší pravděpodobností vylučují úvahy o možném pravěkém či raně středověkém osídlení, či dokonce hradišti, na větší části stávajícího hradního parku.

Karel Faltýnek

## Literatura

- Dehnerová, H. 2006:** Bouzov (okr. Olomouc). Areál hradu. *Přehled výzkumů* 47, 169–170.
- Faltýnek, K. 2011:** Bouzov (okr. Olomouc). Areál hradu. *Přehled výzkumů* 52-2, 102–103.
- Faltýnek, K., Šlězár, P. 2008:** Bouzov (okr. Olomouc). Areál hradu. *Přehled výzkumů* 49, 352–353.

## Resumé

Bouzov (Bez. Olomouc)

Burg, Hs.-Nr. 8, Parz. Nr. 1. Neuzeit. Burg. Rettungsgrabung.

Burg, Hs.-Nr. 8, Parz. Nr. 1. Spätmittelalter, Neuzeit. Burg. Rettungsgrabung.

Burg, Hs.-Nr. 8, Parz. Nr. 100, 96, 97, 690. Spätmittelalter, Neuzeit. Burg. Rettungsgrabung.

Das Gelände des Schloßgartens, Parz. Nr. 690. Neuzeit. Kommunikation. Rettungsgrabung.

Das Gelände des Schloßgartens, Parz. Nr. 95, 623, 93/3, 625/1, 622/5. Neuzeit. Rettungsgrabung.

## BOUZOV (OKR. OLMOUC)

**Střed obce, parc. č. 65/3. Středověk, novověk. Vesnice. Záchraný výzkum.**

Lokalizace: linie mezi body v S-JTSK: 1) X = 1106868,37, Y = 571643,99; 2) X = 1106877,83, Y = 571626,73; 3) X = 1106881,15, Y = 571605,49.

Záchraný archeologický výzkum byl vyvolán potřebou pokládky optického kabelu. Výkop měl hloubku 0,8

–0,9 m a široký byl 0,3 m. Mezi body 1) a 2) vedl od severozápadu k jihovýchodu. V této části se místy dochoval pod recentní dorovnávkou terénu mocnou 0,4–0,5 m neporušený archeologický terén. Indikován byl světlou žlutohnědou písčitou jílovitou hlínou s velmi nahodilými drobkami uhlíků. Bázi tohoto zkulturněného podloží se nepodařilo spolehlivě určit. Z hloubky 0,6–0,7 m pocházejí 2 ks masivních výdutí rezné keramiky. 1 ks této výduti obsahuje poměrně značnou příměs tuhy. Oba fragmenty lze datovat do období vrcholného středověku. O několik metrů dále se opět pod recentní uloženinou nacházela na úseku dlouhém 3 m od hloubky 0,5 m střední hnědá písčitá jílovitá hlína s nahodilými malými fragmenty cihel. Z této vrstvy, jejíž báze je neznámá, bylo získáno 12 ks převážně glazované keramiky datovatelné do období průběhu 2. poloviny 18. století až 1. poloviny 19. století. Z této datace nevybočuje ani větší fragment ploché nezdobené zeleně glazované kachle. Další části výkopu vedly již pouze v recentních uloženinách, což bylo charakteristické zvláště pro větev výkopu mezi body 2) a 3) táhnoucí se ve směru západ – východ.

**Západní okraj obce, parc. 85/1. Středověk, novověk. Vesnice. Záchraný výzkum.**

Lokalizace: bod v okruhu 5 m v S-JTSK: X = 1106636,55, Y = 571781,06.

Archeologický výzkum byl vyvolán výkopy základových pasů pro zděný prodejní kiosky. Jeho půdorys je čtvercový o stranách 7 × 7 m a orientován je podle světových stran. Výkop byl hluboký 0,8 m o šířce 0,3 m a byl prováděn pomocí mechanizace. Pod cca 0,15 m mocnou vrstvou střední hnědošedé ornice se nacházela přibližně 0,25 m mocná střední až světlá hnědošedá písčitá jílovitá hlína s nahodilými malými a středními kamínky a velmi nahodilými drobkami uhlíků, kterou lze označit za zkulturněné podloží. Báze této uloženiny byla velmi nezřetelná a postupně přecházela v geologické podloží tvořené světlým hnědým jílem s nahodilými malými a středními kamínky. Nalezeno bylo celkem 5 ks fragmentů tuhové keramiky, z toho 1 ks okraje datovatelného do 13. století. 3 ks keramických výdutí jsou datovatelné do vrcholného středověku, 12 ks rezných i glazovaných výdutí nádob je novověkých. Při bázi zkulturněného podloží se v jednom místě nacházela velká tmavá šedá skvrna o rozměrech 0,8 × 0,1 m tvořená směsí uhlíků, jílovité hlíny a popela s nahodilými drobkami a malými fragmenty špatně vypálených mazanic. Během vzorkování se z ní však nezdařilo získat žádnou keramiku.

Karel Faltýnek, Pavel Šlězár

## Resumé

Bouzov (Bez. Olomouc)

Das Zentrum des Dorfes, Parz. Nr. 65/3. Mittelalter, Neuzeit. Dorf. Rettungsgrabung.

Der westliche Rand des Dorfes, Parz. Nr. 85/1. Mittelalter, Neuzeit. Dorf. Rettungsgrabung.