

ARCHEOLOGICKÝ ÚSTAV AKADEMIE VĚD ČESKÉ REPUBLIKY V BRNĚ

PŘEHLED VÝZKUMŮ

53-1



BRNO 2012

PŘEHLED VÝZKUMŮ

Recenzovaný časopis
Peer-reviewed journal

Ročník 53
Volume 53

Číslo 1
Issue 1

Předseda redakční rady
Head of editorial board

Pavel Kouřil

Redakční rada

Herwig Friesinger, Václav Furmánek, Janusz K. Kozłowski,
Alexander Ruttkay, Jiří A. Svoboda, Jaroslav Tejral, Ladislav Veliačik

Odpovědný redaktor
Editor in chief

Petr Škrdla

Výkonná redakce
Assistant Editors

Jiří Juchelka, Soňa Klanicová, Šárka Krupičková, Olga Lečbychová,
Ladislav Nejman, Rudolf Procházka, Stanislav Stuchlík, Lubomír Šebela

Technická redakce, sazba
Executive Editors, Typography

Alice Del Maschio

Software
Software

Adobe InDesign CS5

Fotografie na obálce
Cover Photography

Prusiek, lok. 25. Hrob č. 22, zlato (viz obr. 6. na str. 78)

Adresa redakce
Address

Archeologický ústav AV ČR, Brno, v. v. i.
Královopolská 147
612 00 Brno
IČ: 68081758
E-mail: pv@arub.cz
Internet: <http://www.arub.cz/prehled-vyzkumu.html>

Tisk
Print

Azu design s.r.o.
Bayerova 805/40
602 00 Brno

ISSN 1211-7250
MK ČR E 18648

Vychází dvakrát ročně
Vydáno v Brně roku 2012
Náklad 400 ks

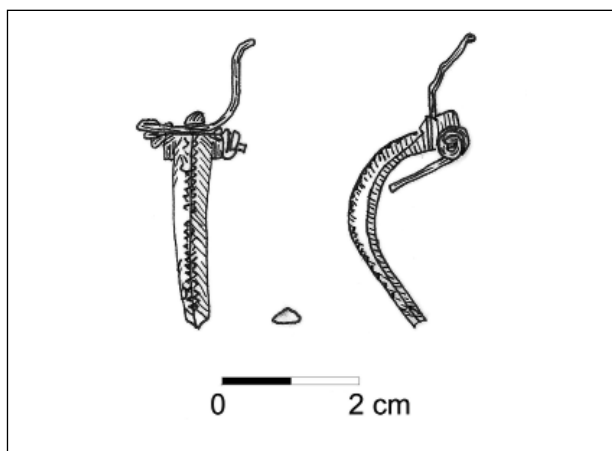
Časopis je na seznamu neinpaktovaných recenzovaných periodik vydávaných v ČR.
Copyright ©2012 Archeologický ústav AV ČR, Brno, v. v. i. and the authors.

VYŠKOV (OKR. VYŠKOV)

„Ostrovy“. Doba římská. Povrchový průřez.

V roce 2011 získalo Muzeum Vyškovska darem od pana L. Černého dvě dvojdílné bronzové spony nalezené na poli u dálnice D1.

První spona (Obr. 8) má nesouměrně obloukovitý, střechovitě hraněný lučík (1,25 mm; max. š. 5 mm; min. š. 3 mm), zakončený drobnou záhlavní destičkou (10×4 mm), ze které vybíhá háček, přichycující vinutí. Vnější tětíva na jedné straně překrývá vinutí o čtyřech závitech, na druhé straně je přetržena a zdeformována tak, že čtvrtý závit vinutí chybí. Prostřední závit na zkrácené straně je prodloužen v 11 mm dlouhé torzo jehlice. Zachycovač opět chybí. Vrcholová část lučíku je zdobena klikátkou. Nejbližší analogií je spona z Křepic na Znojemsku, která pochází z povrchového sběru na sídlišti (Peškař 1961, 81,

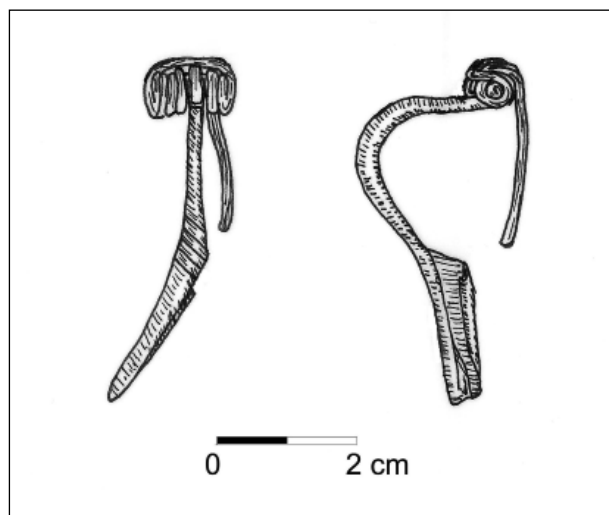


Obr. 8. Vyškov. Bronzová spona z doby římské.

Abb. 8. *Vyškov. Bronzefibel aus der römischen Kaiserzeit.*

Tab. 32:4). Jiná obdobná spona je uložena ve Vlastivědném muzeu v Olomouci. I. Peškař tyto spony v 70. letech minulého století označil jako nečleněné spony s podpěrnou destičkou a datoval je do druhé poloviny 2. stol. n. l. (Peškař 1972, 34, 89, Taf. I: 7,8). J. Tejral je o 20. let později jako provinciální spony s prohnutým lučíkem zařadil do starší doby římské (Tejral 1993, 431).

Druhá spona (Obr. 9) patří mezi spony s vnějším vinutím. To je na jedné straně tvořeno třemi a na druhé



Obr. 9. Vyškov. Bronzová spona z doby římské.

Abb. 9. *Vyškov. Bronzefibel aus der römischen Kaiserzeit.*

straně dvěma závity. Mezi nimi je jednoduché očko, které je pokračováním lučíku. Vnitřní závit kratší strany vinutí přechází v jehlu, ze které zůstala zachována jen 19 mm dlouhá část. Vysoký tyčinkovitý lučík nesouměrně obloukovitého tvaru je zakončený v dolní části 22 mm dlouhou, do boku vyhnutou úzkou nožkou, v horní části zdobenou čtyřmi šikmými rýžkami. Zachycovač je plný, nízký. Celková délka lučíku, včetně nožky je 45 mm. Analogii k této sponě se nepodařilo najít.

Klára Rybářová

Literatura

Peškař, I. 1961: Třetí výzkumná sezóna v Křepicích u Hustopečí. *Přehled výzkumů* 1960, 81.

Peškař, I. 1972: *Fibeln aus der römischen Kaiserzeit in Mähren*. Praha.

Tejral, J. 1993: Na hranicích impéria (doba římská). In: Podborský, V. (ed.): *Pravěké dějiny Moravy*. Brno, 424–470.

Resumé

Vyškov (Bez. Vyškov), „Ostrovy“. Römische Kaiserzeit. Oberflächensammlung.