

ARCHEOLOGICKÝ ÚSTAV AKADEMIE VĚD ČESKÉ REPUBLIKY V BRNĚ

PŘEHLED VÝZKUMŮ

53-1



BRNO 2012

PŘEHLED VÝZKUMŮ

Recenzovaný časopis
Peer-reviewed journal

Ročník 53
Volume 53

Číslo 1
Issue 1

Předseda redakční rady
Head of editorial board

Pavel Kouřil

Redakční rada

Herwig Friesinger, Václav Furmánek, Janusz K. Kozłowski,
Alexander Ruttkay, Jiří A. Svoboda, Jaroslav Tejral, Ladislav Veliačik

Odpovědný redaktor
Editor in chief

Petr Škrdla

Výkonná redakce
Assistant Editors

Jiří Juchelka, Soňa Klanicová, Šárka Krupičková, Olga Lečbychová,
Ladislav Nejman, Rudolf Procházka, Stanislav Stuchlík, Lubomír Šebela

Technická redakce, sazba
Executive Editors, Typography

Alice Del Maschio

Software
Software

Adobe InDesign CS5

Fotografie na obálce
Cover Photography

Prusiek, lok. 25. Hrob č. 22, zlato (viz obr. 6. na str. 78)

Adresa redakce
Address

Archeologický ústav AV ČR, Brno, v. v. i.
Královopolská 147
612 00 Brno
IČ: 68081758
E-mail: pv@arub.cz
Internet: <http://www.arub.cz/prehled-vyzkumu.html>

Tisk
Print

Azu design s.r.o.
Bayerova 805/40
602 00 Brno

ISSN 1211-7250
MK ČR E 18648

Vychází dvakrát ročně
Vydáno v Brně roku 2012
Náklad 400 ks

Časopis je na seznamu neinpaktovaných recenzovaných periodik vydávaných v ČR.
Copyright ©2012 Archeologický ústav AV ČR, Brno, v. v. i. and the authors.

zhloubené objekty (501, 504, 507 a 508/525), z nichž poslední můžeme díky charakteristické sloupové vnitřní konstrukci považovat za zbytek zhloubené chaty. Severně od nich bylo dokumentováno několik kúlových jamek, patrně pozůstatků blíže nerekonstruovatelné nadzemní zástavby. Charakteristický nálezový profil germánského sídliště doplňuje relativně početná provinciální keramika, několik zlomků bronzových spon a stříbrný římský republikánský denár (kolem 63 př. n. l., určení J. Videman) z výplně objektu 507. Zajímavé, v kontextu doby římské nikoliv nezvyklé, jsou nálezy celých psích skeletů či jejich částí (Obr. 3, 4). Ačkoliv s minimem nálezů, dle polohy a celkové podoby lze stejně datovat i pozůstatek komorové horizontální, pravděpodobně hrnčířské pece – objekty 509 a 510 nesou výrazné stopy propálení a jsou spojeny podzemním tahovým kanálem značné délky, nebyl ovšem zjištěn žádný náznak vnitřního roštu v předpokládané vypalovací komoře. Jistou zajímavost představuje tuhový střep evidentně laténského stáří se stopami druhotného sbroušení, tedy reutilizace (kreslicí potřeba?).

David Parma

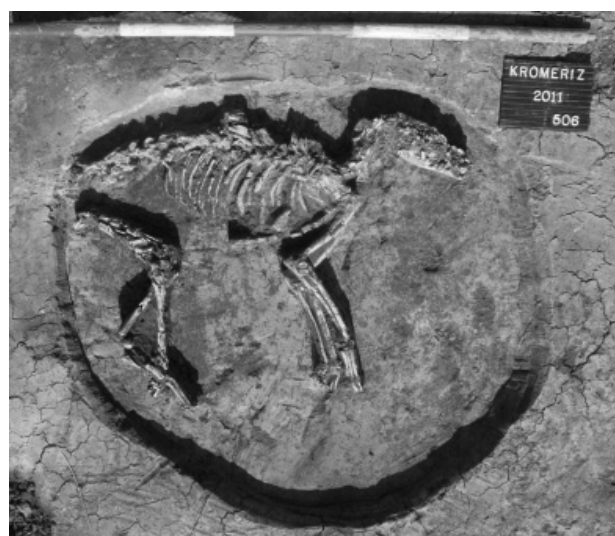
Resumé

Kroměříž (Bez. Kroměříž). Osvoboditelů/Velehradská Str., ehemalige Rybalkov-Kaserne. Römische Kaiserzeit. Siedlung. Rettungsgrabung.

NĚMČANY (OKR. VYŠKOV)

Doba římská. Sídliště. Záchranný výzkum. Muzeum Vyškovska.

Jak již bylo popsáno v kapitole o mladší době železné, byl na JJZ okraji obce Němčany během výstavby inženýrských sítí prozkoumán i jeden objekt z doby římské. Jednalo se o sídlištní jámu. Nálezy z doby římské se však často objevovaly jako intruze v laténských jamách.



Obr. 3. Kroměříž. Pohřeb psa v sídlištní jámě.

Abb. 3. Kroměříž. Hundbestattung in der Siedlungsgrube.



Obr. 4. Kroměříž. Pohřeb psa v sídlištní jámě.

Abb. 4. Kroměříž. Hundbestattung in der Siedlungsgrube.

Pomocí detektoru kovů jsme z plochy získali kolekci tří bronzových pozdních výrazně profilovaných spon typu A 84. Další sponu jsme našli v horních vrstvách laténského objektu 502. Nalezená germánská keramika patřila k typické produkci závěru 2. století. Ze sběru jsme získali i několik importovaných zlomků panonské keramiky cihlové barvy. Keramika a spony datují trvání sídliště v rozmezí od závěru stupně B2 až do fáze C1.

Plocha výzkumu je na ZM ČR 1:10 000 list 24-43-09 vymezena bodem: 374 mm od Z s.č.; 354 mm od J s.č.

Blanka Mikulková

Resumé

Němčany (Bez. Vyškov). Römische Kaiserzeit. Siedlung. Rettungsgrabung.

OLDŘIŠOV (OKR. OPAVA)

Ulice U Naplatek, parcely č. 291/37, 291/28 (akce NPÚ-ÚOP v Ostravě 13/11 a 94/11). Starší doba římská. Sídliště. Záchranný výzkum.

V roce 2011 pokračovala výstavba rodinných domků na západním okraji obce Oldřišov, zkoumané plochy se nacházejí v prostoru již v minulosti registrovaného sídlištního areálu v polní trati „Na plštské cestě“ (Hlas, Krasnokutská 2008; Krasnokutská 2007; táž 2009). Plošná skrývka parcely č. 291/37 v západní části předpokládaného osídlení nepřinesla zjištění žádných archeologických nálezových situací, na parcele č. 291/28, situované na východním okraji mírné terénní vlny, byla dokumen-

tována jáma s několika nezdobenými zlomky keramických nádob, které lze přiřadit przeworské kultuře.

Marek Kiecoň

Literatura

- Hlas, J., Krasnokutská, T. 2008: Oldřišov (okr. Opava). *Přehled výzkumů* 49, 300, 345.
 Krasnokutská, T. 2007: Oldřišov (okr. Opava). *Přehled výzkumů* 48, 398–399.
 Krasnokutská, T. 2009: Oldřišov (okr. Opava). *Přehled výzkumů* 50, 271, 329.

Resumé

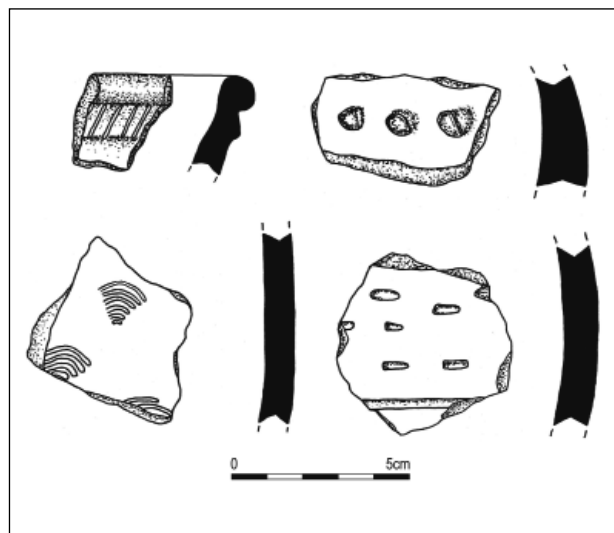
Oldřišov (Bez. Opava). „U Naplatek“, Parz. Nr. 291/37, 291/28. Ältere Römische Kaiserzeit. Siedlung. Rettungsgrabung.

PASOHLÁVKY (OKR. BŘECLAV)

„Drobné příděly“. Mladší doba římská. Sídliště. Povrchový sběr. Uložení nálezů: Regionální muzeum v Mikulově. Souřadnice S-JTSK Y: 605146.73 X: 1190204.57 a Y: 605399.27 X: 1190017.27.

V březnu 2011 byl v západním okolí rybníka Vrkoč proveden povrchový sběr za účelem ověření některých porostových příznaků zdokumentovaných leteckým (Čižmář 2010, 499) nebo družicovým snímkováním (Google Maps). V okolí dvou výše uvedených bodů byla zjištěna keramika z mladší doby římské místní i provinciální produkce (Obr. 5). Na Google Maps (snímek ze 30. září 2009) jsou v tomto prostoru zřetelné porostové příznaky čtvercového tvaru, které patrně souvisí s dosud nevidovaným germánským sídlištěm.

František Trampota



Obr. 5. Pasohlávky. Výběr z nalezené keramiky.
 Fig. 5. Pasohlávky. Sample from pottery finds.

Resumé

Pasohlávky (Břeclav Dist.). Regional Museum in Mikulov has realised a field survey in wester surroundings of Vrkoč pond to verify several vegetation features (Čižmář 2010 and Google Maps). Pottery from late roman period were found around two above mentioned points. Several square vegetation features are visible on Google maps in this area. It probably concern here a newly discovered Germanic site.

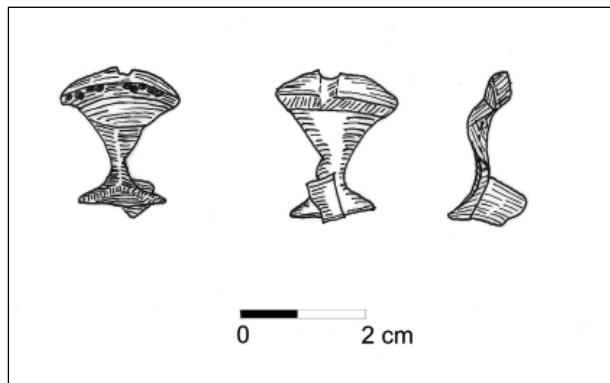
Literatura

- Čižmář, I. 2010: Výsledky leteckého snímkování za rok 2009. *Přehled výzkumů* 51, 498–502.

RADSLAVICE (OKR. VYŠKOV)

„Zelená Hora“. Starší doba římská. Ojedinelý nález. Povrchový průzkum.

V březnu 2011 získalo Muzeum Vyškovska darem od pana L. Černého část bronzové spony, kterou našel na hradisku Zelená Hora. Spona je dlouhá 22 mm, maximální šířka lučíku je 26 mm a minimální 5 mm (Obr. 6). Dochoval se z ní pouze výrazně profilovaný lučík, jehož horní část je vějířovitě rozevřená, zdobená vbíjenými důlečkami a kolínkovitě zalomená, dolní část je zakončena dvěma protilehlými krátkými rameny (celková délka 16 mm). Obě části lučíku jsou spojeny krátkým, úzkým krčkem. Tenký plech vějířovitého zakončení lučíku je na spodní straně zesílen a tvoří až 5 mm silnou půlměsícovitou plošku uprostřed rozdělenou žlábkem, kterým původně procházela jehla. V podélné ose lučíku vystupuje



Obr. 6. Radslavice. Bronzová spona z doby římské.
 Abb. 6. Radslavice. Bronzefibel aus der römischen Kaiserzeit.

uprostřed krčku i ramen v jejich spodní části 8 mm široký a až 9 mm dlouhý zbytek zachycovače. Na sponě nejsou žádné stopy po vinutí. Typově však odpovídá sponě Almgren 124 (Almgren 1923, 59, Taf. VI: 124), která vnutí má. Dochovaný fragment můžeme zařadit mezi spony s válcovitou hlavici a užším esovitě prohnutým lučíkem, datované do starší doby římské, konkrétně do první poloviny 2. století.

Klára Rybářová