

ARCHEOLOGICKÝ ÚSTAV AKADEMIE VĚD ČESKÉ REPUBLIKY V BRNĚ

PŘEHLED VÝZKUMŮ

53-1



BRNO 2012

PŘEHLED VÝZKUMŮ

Recenzovaný časopis
Peer-reviewed journal

Ročník 53
Volume 53

Číslo 1
Issue 1

Předseda redakční rady
Head of editorial board

Pavel Kouřil

Redakční rada

Herwig Friesinger, Václav Furmánek, Janusz K. Kozłowski,
Alexander Ruttkay, Jiří A. Svoboda, Jaroslav Tejral, Ladislav Veliačik

Odpovědný redaktor
Editor in chief

Petr Škrdla

Výkonná redakce
Assistant Editors

Jiří Juchelka, Soňa Klanicová, Šárka Krupičková, Olga Lečbychová,
Ladislav Nejman, Rudolf Procházka, Stanislav Stuchlík, Lubomír Šebela

Technická redakce, sazba
Executive Editors, Typography

Alice Del Maschio

Software
Software

Adobe InDesign CS5

Fotografie na obálce
Cover Photography

Prusiek, lok. 25. Hrob č. 22, zlato (viz obr. 6. na str. 78)

Adresa redakce
Address

Archeologický ústav AV ČR, Brno, v. v. i.
Královopolská 147
612 00 Brno
IČ: 68081758
E-mail: pv@arub.cz
Internet: <http://www.arub.cz/prehled-vyzkumu.html>

Tisk
Print

Azu design s.r.o.
Bayerova 805/40
602 00 Brno

ISSN 1211-7250
MK ČR E 18648

Vychází dvakrát ročně
Vydáno v Brně roku 2012
Náklad 400 ks

Časopis je na seznamu neinpaktovaných recenzovaných periodik vydávaných v ČR.
Copyright ©2012 Archeologický ústav AV ČR, Brno, v. v. i. and the authors.

DOBA ŘÍMSKÁ A DOBA STĚHOVÁNÍ NÁRODŮ

ROMAN AGE AND MIGRATION PERIOD

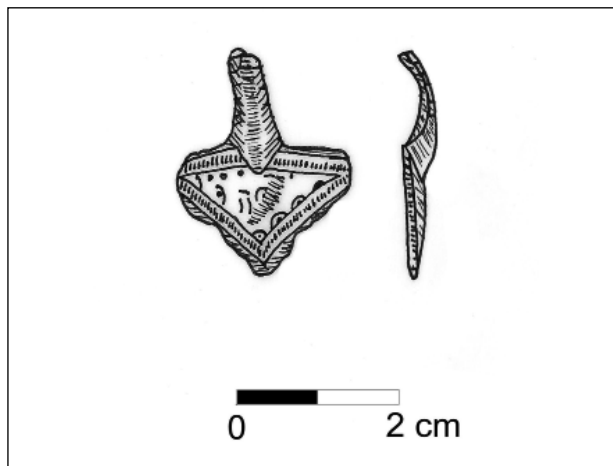
RÖMISCHE KAISERZEIT UND VÖLKERWANDERUNGSZEIT

DRNOVICE (OKR. VYŠKOV)

„Chocholík“. Doba římská a doba stěhování národů. Povrchový průzkum.

V roce 2011 získalo Muzeum Vyškovska darem od pana L. Černého několik artefaktů nalezených na poli na kopci Chocholík, kam se na přelomu 80. a 90. let vyvážela ornice ze stavby dálnice D1, konkrétně z tratě Vyškov „Žleby“ a Vyškov „Ostrovy“.

Jedním z těchto předmětů je torzo bronzové spony (Obr. 1), ze které se zachovala jen trojúhelníková záhlavní destička (21×17 mm) a část lučíku (1,12 mm). Obě části jsou zdobené. Uvnitř destičky se nachází ornament z vbíjených půlobloučků a vpichů, po obvodu je zvýrazněna dvěma pásy vyplněnými řadou drobných rýh. Lučík je zdoben krátkými rýžkami a v místě trojúhelníkovitého nasedání na destičku třemi řadami jemných přerušovaných čar. Není vyloučeno, že stejně jako i jiné plechové spony, měla i tato na vrcholcích knoflíky. Sponu můžeme počítat k plechovým sponám s trojúhelníkovitou záhlavní destičkou datované do 5. stol.



Obr. 1. Drnovice. Bronzová spona z doby stěhování národů.

Abb. 1. Drnovice. Bronzefibel aus der Völkerwanderungszeit.

Dalším předaným nálezem, je těžší drobnější předmět, připomínající zvířecí hlavu. Má kuželovitý, na jedné straně zploštělý tvar a spíše zaoblený, než špičatý vrchol. 5 mm nad základnou artefaktu vede po celém jeho obvodu rýha. Nad ní je v pravé části důlek. Další rýhy a důlky jsou patrné ve vrcholové části předmětu. Podle

Mgr. Blanky Mikulkové lze nález považovat za olověnou zátěž římského kopí.

Klára Rybářová

Resumé

Drnovice (Bez. Vyškov) „Chocholík“. Römische Kaiserzeit und Völkerwanderungszeit. Oberflächensammlung.

HOLASOVICE (OKR. OPAVA)

Extravilán. Pozdní doba římská. Sídliště, pohřebiště. Záchranný výzkum.

Ve dnech 25. května až 26. srpna 2011 proběhl záchranný archeologický výzkum při výstavbě cyklistické trasy č. 55 z Krnova do Velkých Hoštic (viz kap. Neolit). V rámci výzkumu byla zachycena část zahloubeného objektu, který zasahoval na zkoumanou plochu částí o rozměrech 1×3,3 m. Objekt byl zahlouben pouze 0,1 m pod úroveň podloží a 0,5 m od obou rohů měl umístěny sloupové jámy. Lze předpokládat, že se jedná o pozůstatek lehčí stavby kúlové konstrukce. Z výplně objektu byl získán keramický materiál datovaný do pozdní doby římské.

Jindřich Hlas

Resumé

Holasovice (Kataster Holasovice, Bez. Opava). Spätere Römische Kaiserzeit. Siedlung. Rettungsgrabung.

KOSTELEČEK U HOLEŠOVA (OKR. KROMĚŘÍŽ)

Kostelecké polesí. Doba stěhování národů, raný středověk. Ojedinělý nález.

Na počátku května 2011 našel p. J. Škrdla pomocí detektoru kovů jednosečný železný meč - sax, který neprodleně předal pracovníkům Archeologického centra Olomouc. Předmět byl nalezen v západní části kosteleckého polesí, zhruba 800 m VSV od osady Karlovice. Několikanásobné zaměření GPS jej lokalizuje k bodu 49°23.270 N, 017°31.685 E, který se nachází 15 m VSV od okraje větvení suchých zmol. Lesní terén je v okolí nálezu rovinný až mírně zvlněný.

Dodatečné ohledání místa nálezu ukázalo, že meč byl uložen naplocho v orientaci SV-JZ (nelze zjistit směr hrotu). Začištění výkopu nepotvrdilo charakteristickou tmavší výplň objektu, pouze 7 cm lesní hrabanky a 20 cm



Obr. 2. Kostelec u Holešova. Meč před konzervací.

Fig. 2. Kostelec u Holešova. The sword before conservation.

písčitého podloží. Nálezce přes opakovanou prospekci širšího okolí nenalezl žádné další kovové předměty.

Jedná se o jednosečný železný meč s mírně odsazenou rukojetí (Obr. 2). Rukojeť je široká a ke konci se nepatrně zužuje. Hřbet čepel i její břít jsou rovné a směrem k hrotu se sbíhají. Délka meče činí 66 cm při maximální šířce čepel 4,6 cm. Zbraň před konzervací vážila 730g.

Jednosečné meče těchto rozměrů známe z období stěhování národů např. z Velatic či Blučiny (Tejral 1993, obr. 311: 37; Tihelka 1963, 476) a je nutno s nimi počítat až do raného středověku (Wernand 1998, 779–780).

Miroslav Daňhel

Literatura

Tejral, J. 1993: Za dob velkého neklidu. In: Podborský, V. (ed.): *Pravěké dějiny Moravy*. Brno, 471–503.

Tihelka, K. 1963: Knížecí hrob z období stěhování národů u Blučiny, okr. Brno-venkov. *Památky archeologické* 54, 467–498.

Wernand, J. 1998: „Hic scramsaxi loquuntur“. *Germania* 76, 747–787.

Resumé

During amateur metal detector prospection was found iron single-edged sword – seax in forest near Kostelec u Holešova. The sword laid in the depth 30 cm in sandy subsoil in orientation NE-SW. There were not found any other metal objects in surroundings. The length of the weapon was 66 cm while width of the blade was 4,6 cm.

KOVALOVICE (OKR. BRNO-VENKOV)

„Na Rovinách“, parcela č. 666/1. Doba římská. Sídliště. Záchraný výzkum. S-JTSK 582793.43:1162309.1, 582753.02:1162372.35.

Dne 29. srpna 2011 uskutečnili pracovníci ÚAPP Brno, v.v.i., záchraný archeologický výzkum na parcele č. 666/1 v trati „Na Rovinách“ v souvislosti s pokládáním

dálkového telekomunikačního kabelu. Známa lokalita, na níž proběhly zjišťovací a záchranné akce již v letech 1989 až 1990 a 2000 (Bálek et al. 1993; Kos 2001), se rozkládá cca 1 km jižně od obce, v jižní polovině plochého temene návrší Nad Pastviskem (kóta 321,3 m n.m.). Sledovaný liniový výkop, který byl veden po východním okraji temene tohoto návrší, porušil svým jižním úsekem 3 sídlištní jámy z doby římské. Přesná poloha místa, nacházejícího se v nadmořské výšce okolo 310 m, je na ZM ČR 1:10 000, list 24-43-03 určena krajními body o souřadnicích 161:378 a 165:373 mm od Z:J s. č.

Michal Přichystal

Literatura

Bálek, M., Čížmář, M., Šedo, O. 1993: Zjišťovací výzkum u Kovalovic (okr. Brno-venkov). *Přehled výzkumů* 1990, 111–112.

Kos, P. 2001: Kovalovice (okr. Brno-venkov). *Přehled výzkumů* 42 (2000), 188.

Resumé

Kovalovice (Bez. Brno-venkov). Bei der Rettungsgrabung in der Flur „Na Rovinách“ wurden drei römische Siedlungsgruben entdeckt.

KROMĚŘÍŽ (OKR. KROMĚŘÍŽ)

Ul. Osloboditelů/Velehradská, Rybalkova kasárna. Doba římská. Sídliště. Záchraný výzkum.

Během června a září proběhl záchraný výzkum při výstavbě výstaviště Floria v areálu bývalých kasáren. Vzhledem k silnému porušení terénu při předchozí úpravě pro vojenský autopark a také vzhledem k charakteru plánované zástavby nebyl realizován plošný odkryv, výzkum se zaměřil na sledování liniových výkopů a trasy nově budované okružní komunikace. V severní části staveniště byla dokumentována část sídelního areálu ze závěru starší doby římské; nejvýraznější jsou čtyři větší