

ARCHEOLOGICKÝ ÚSTAV AKADEMIE VĚD ČESKÉ REPUBLIKY V BRNĚ

# PŘEHLED VÝZKUMŮ

53-1



BRNO 2012

# PŘEHLED VÝZKUMŮ

Recenzovaný časopis  
*Peer-reviewed journal*

Ročník 53  
*Volume 53*

Číslo 1  
*Issue 1*

**Předseda redakční rady**  
**Head of editorial board**

Pavel Kouřil

**Redakční rada**

Herwig Friesinger, Václav Furmánek, Janusz K. Kozłowski,  
Alexander Ruttkay, Jiří A. Svoboda, Jaroslav Tejral, Ladislav Veliačik

**Odpovědný redaktor**  
**Editor in chief**

Petr Škrdla

**Výkonná redakce**  
**Assistant Editors**

Jiří Juchelka, Soňa Klanicová, Šárka Krupičková, Olga Lečbychová,  
Ladislav Nejman, Rudolf Procházka, Stanislav Stuchlík, Lubomír Šebela

**Technická redakce, sazba**  
**Executive Editors, Typography**

Alice Del Maschio

**Software**  
**Software**

Adobe InDesign CS5

**Fotografie na obálce**  
**Cover Photography**

Prusiek, lok. 25. Hrob č. 22, zlato (viz obr. 6. na str. 78)

**Adresa redakce**  
**Address**

Archeologický ústav AV ČR, Brno, v. v. i.  
Královopolská 147  
612 00 Brno  
IČ: 68081758  
E-mail: [pv@arub.cz](mailto:pv@arub.cz)  
Internet: <http://www.arub.cz/prehled-vyzkumu.html>

**Tisk**  
**Print**

Azu design s.r.o.  
Bayerova 805/40  
602 00 Brno

ISSN 1211-7250  
MK ČR E 18648

Vychází dvakrát ročně  
Vydáno v Brně roku 2012  
Náklad 400 ks

Časopis je na seznamu neinpaktovaných recenzovaných periodik vydávaných v ČR.  
Copyright ©2012 Archeologický ústav AV ČR, Brno, v. v. i. and the authors.

# DOBA ŘÍMSKÁ A DOBA STĚHOVÁNÍ NÁRODŮ

## ROMAN AGE AND MIGRATION PERIOD

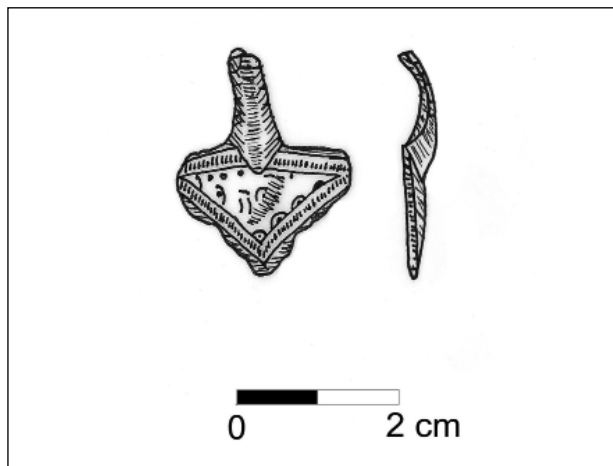
### RÖMISCHE KAISERZEIT UND VÖLKERWANDERUNGSZEIT

#### DRNOVICE (OKR. VYŠKOV)

„Chocholík“. Doba římská a doba stěhování národů. Povrchový průzkum.

V roce 2011 získalo Muzeum Vyškovska darem od pana L. Černého několik artefaktů nalezených na poli na kopci Chocholík, kam se na přelomu 80. a 90. let vyvážela ornice ze stavby dálnice D1, konkrétně z tratě Vyškov „Žleby“ a Vyškov „Ostrovy“.

Jedním z těchto předmětů je torzo bronzové spony (Obr. 1), ze které se zachovala jen trojúhelníková záhlavní destička (21×17 mm) a část lučíku (1,12 mm). Obě části jsou zdobené. Uvnitř destičky se nachází ornament z vbíjených půlobloučků a vpichů, po obvodu je zvýrazněna dvěma pásy vyplněnými řadou drobných rýh. Lučík je zdoben krátkými rýžkami a v místě trojúhelníkovitého nasedání na destičku třemi řadami jemných přerušovaných čar. Není vyloučeno, že stejně jako i jiné plechové spony, měla i tato na vrcholcích knoflíky. Sponu můžeme počítat k plechovým sponám s trojúhelníkovitou záhlavní destičkou datované do 5. stol.



**Obr. 1.** Drnovice. Bronzová spona z doby stěhování národů.

**Abb. 1.** Drnovice. Bronzefibel aus der Völkerwanderungszeit.

Dalším předaným nálezem, je těžší drobnější předmět, připomínající zvířecí hlavu. Má kuželovitý, na jedné straně zploštělý tvar a spíše zaoblený, než špičatý vrchol. 5 mm nad základnou artefaktu vede po celém jeho obvodu rýha. Nad ní je v pravé části důlek. Další rýhy a důlky jsou patrné ve vrcholové části předmětu. Podle

Mgr. Blanky Mikulkové lze nález považovat za olovenou zátěž římského kopí.

*Klára Rybářová*

#### Resumé

Drnovice (Bez. Vyškov) „Chocholík“. Römische Kaiserzeit und Völkerwanderungszeit. Oberflächensammlung.

#### HOLASOVICE (OKR. OPAVA)

Extravilán. Pozdní doba římská. Sídliště, pohřebiště. Záchranný výzkum.

Ve dnech 25. května až 26. srpna 2011 proběhl záchranný archeologický výzkum při výstavbě cyklistické trasy č. 55 z Krnova do Velkých Hoštic (viz kap. Neolit). V rámci výzkumu byla zachycena část zahloubeného objektu, který zasahoval na zkoumanou plochu částí o rozměrech 1×3,3 m. Objekt byl zahlouben pouze 0,1 m pod úroveň podloží a 0,5 m od obou rohů měl umístěny sloupové jámy. Lze předpokládat, že se jedná o pozůstatek lehčí stavby kúlové konstrukce. Z výplně objektu byl získán keramický materiál datovaný do pozdní doby římské.

*Jindřich Hlas*

#### Resumé

Holasovice (Kataster Holasovice, Bez. Opava). Spätere Römische Kaiserzeit. Siedlung. Rettungsgrabung.

#### KOSTELEČEK U HOLEŠOVA (OKR. KROMĚŘÍŽ)

Kostelecké polesí. Doba stěhování národů, raný středověk. Ojedinělý nález.

Na počátku května 2011 našel p. J. Škrdla pomocí detektoru kovů jednosečný železný meč - sax, který neprodleně předal pracovníkům Archeologického centra Olomouc. Předmět byl nalezen v západní části kosteleckého polesí, zhruba 800 m VSV od osady Karlovice. Několikanásobné zaměření GPS jej lokalizuje k bodu 49°23.270 N, 017°31.685 E, který se nachází 15 m VSV od okraje větvení suchých zmol. Lesní terén je v okolí nálezu rovinný až mírně zvlněný.

Dodatečné ohledání místa nálezu ukázalo, že meč byl uložen naplocho v orientaci SV-JZ (nelze zjistit směr hrotu). Začištění výkopu nepotvrdilo charakteristickou tmavší výplň objektu, pouze 7 cm lesní hrabanky a 20 cm