

ARCHEOLOGICKÝ ÚSTAV AKADEMIE VĚD ČESKÉ REPUBLIKY V BRNĚ

PŘEHLED VÝZKUMŮ

53-1



BRNO 2012

PŘEHLED VÝZKUMŮ

Recenzovaný časopis
Peer-reviewed journal

Ročník 53
Volume 53

Číslo 1
Issue 1

Předseda redakční rady
Head of editorial board

Pavel Kouřil

Redakční rada

Herwig Friesinger, Václav Furmánek, Janusz K. Kozłowski,
Alexander Ruttkay, Jiří A. Svoboda, Jaroslav Tejral, Ladislav Veliačik

Odpovědný redaktor
Editor in chief

Petr Škrdla

Výkonná redakce
Assistant Editors

Jiří Juchelka, Soňa Klanicová, Šárka Krupičková, Olga Lečbychová,
Ladislav Nejman, Rudolf Procházka, Stanislav Stuchlík, Lubomír Šebela

Technická redakce, sazba
Executive Editors, Typography

Alice Del Maschio

Software
Software

Adobe InDesign CS5

Fotografie na obálce
Cover Photography

Prusiek, lok. 25. Hrob č. 22, zlato (viz obr. 6. na str. 78)

Adresa redakce
Address

Archeologický ústav AV ČR, Brno, v. v. i.
Královopolská 147
612 00 Brno
IČ: 68081758
E-mail: pv@arub.cz
Internet: <http://www.arub.cz/prehled-vyzkumu.html>

Tisk
Print

Azu design s.r.o.
Bayerova 805/40
602 00 Brno

ISSN 1211-7250
MK ČR E 18648

Vychází dvakrát ročně
Vydáno v Brně roku 2012
Náklad 400 ks

Časopis je na seznamu neinpaktovaných recenzovaných periodik vydávaných v ČR.
Copyright ©2012 Archeologický ústav AV ČR, Brno, v. v. i. and the authors.

tuálně zásobnic, orientovaná ve směru S – J (obr. 5.). Nalezená keramika vykazuje shodnou sekvenci jako nálezy z pohřebiště nitranské kultury v poloze „Zdražilovsko“, které je vzdáleno od místa aktuálního výzkumu přibližně 750 m směrem SZ. Je velmi pravděpodobné, že sídliště s tímto pohřebištěm souvisí.

Miroslav Šmíd

Resumé

Holešov (Bez. Kroměříž). Industriezone. Altere Bronzezeit (Nitra Kultur?). Siedlung. Rettungsgrabung.

KRNOV (K. Ú. OPAVSKÉ PŘEDMĚSTÍ, OKR. BRUNTÁL)

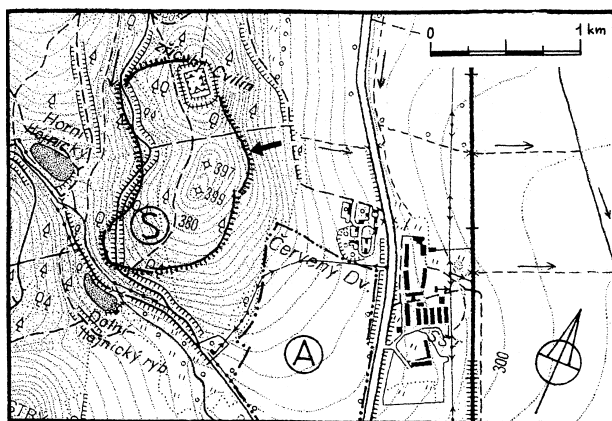
„Schellenburg“. Parc. č. 2743, 2749, 2758, 2759. KLPP. Výšinné opevněné sídliště. Povrchové sběry.

Při pokračujícím sledování výšinného sídliště kultury lužických popelnicových polí vzrostl počet nově zjištěných nálezových poloh oproti roku 2008 (Bříza 2009) ze 47 na 56 (Pavelková 2011, I: 79, obr. 27).

Jako nejzajímavější se projevila nálezová poloha, označená v nálezových denících a nálezových zprávách jako KM 21. Tato nálezová poloha se nachází na vnější straně valového opevnění a těsně pod ním v jeho VSV části nad silnicí Krnov – Opava (obr. 6.) na parcele č. 2758. V tomto úseku opevnění dokopal v roce 1955 L. Jisl sondu, kterou započal v roce 1950 tehdejší správce krnovského muzea K. Dlouhý (Jisl 1968, 22; Dohnal 1988, I:67–68, II: c 8).

Nálezová poloha je sledována již od dubna 2005; do roku 2010 činily nálezy pouze 14 kusů fragmentů keramiky.

V roce 2011 došlo působením činnosti jezevců (početné nory do tělesa valu) a přívalových dešťů k narušení vrchní humózní splachové vrstvy na vnější straně valu. Z plochy cca 25 m² bylo tohoto roku získáno přes 800 ks nálezového materiálu, až na výjimky fragmentů keramiky, a to šálky, misky, mísy s hrdlem, osudí, disky (s horní stranou hladkou nebo zdobenou buď důlky nebo rytými liniemi či záměrně zdrsňenou; vyskytují se také trojice



Obr. 6. Krnov, „Schellenburg“. Nálezová poloha KM 21.
Abb. 6. Krnov, „Schellenburg“. Fundstelle KM 21.

provrtů do trianglu ve středu disku nebo jednotlivě blízko jeho okraje), látky, zásobnicové tvary, poklice (nebo mísa na nožce? – obr. 7.) a přeslen. Z atypických keramických tvarů jazykovitý fragment s křížnými provrty, miniatura osudíčka, z výdutí nádob vylámaná kolečka (obr. 8 dole).

Dále kolečka s provrtem z jemnozrnného pískovce a laminy droby z kontaktu v břidlici, totéž bez provrtu ze slabě písčité jílovité břidlice, zlomky destiček s provrty (polotovary kroužků?) z jílovito křemité a jílovito písčité břidlice (obr. 8). Fragmenty mazanice se zatřeným povrchem jsou líčeny vápenným nátěrem na bílo (nelze určit, zda z vnitřní či vnější strany stavení). V této souvislosti je nutno připomenout nález fragmentu výdutě keramické nádoby se zbytky vápenného nátěru uvnitř.

Keramický nálezový materiál lze datovat převážně do slezské fáze KLPP, částečně pak i do fáze mladolužické. Vzhledem k tomu, že veškeré nálezy pocházejí ze sekundárního uložení v povrchové splachové vrstvě, nemohou posloužit k přesnějšímu datování vzniku valové konstrukce opevnění.

Roku 2011 bylo také provedeno ve čtyřech polohách geodetické zaměření terénního profilu opevnění (Pavelková 2011, II: plán 5, 6). Existence pozůstatků opevňovací konstrukce ve čtvrté, nejméně výrazné poloze, byla dodatečně potvrzena tlučnými geologickými sondami (Tamtéž II: plán 6).

Svatopluk Bříza, Markéta Pavelková, Petr Ulahel

Literatura

Bříza, S. 2009: Krnov (okr. Bruntál). *Přehled výzkumů* 50, 288–289.

Dohnal, V. 1988: Opevněná sídliště z doby popelnicových polí na Moravě. Kroměříž.

Jisl, L. 1968: Slezsko a Ostravsko v pravěku a ranné době dějinné. In: *Ostravsko do roku 1848*. Ostrava, 10–29.

Pavelková, M. 2011: *Archeologické nálezy z období lužických popelnicových polí na Krnovsku*. Opava (rkp diplomové práce uložen na Slezské univerzitě v Opavě).

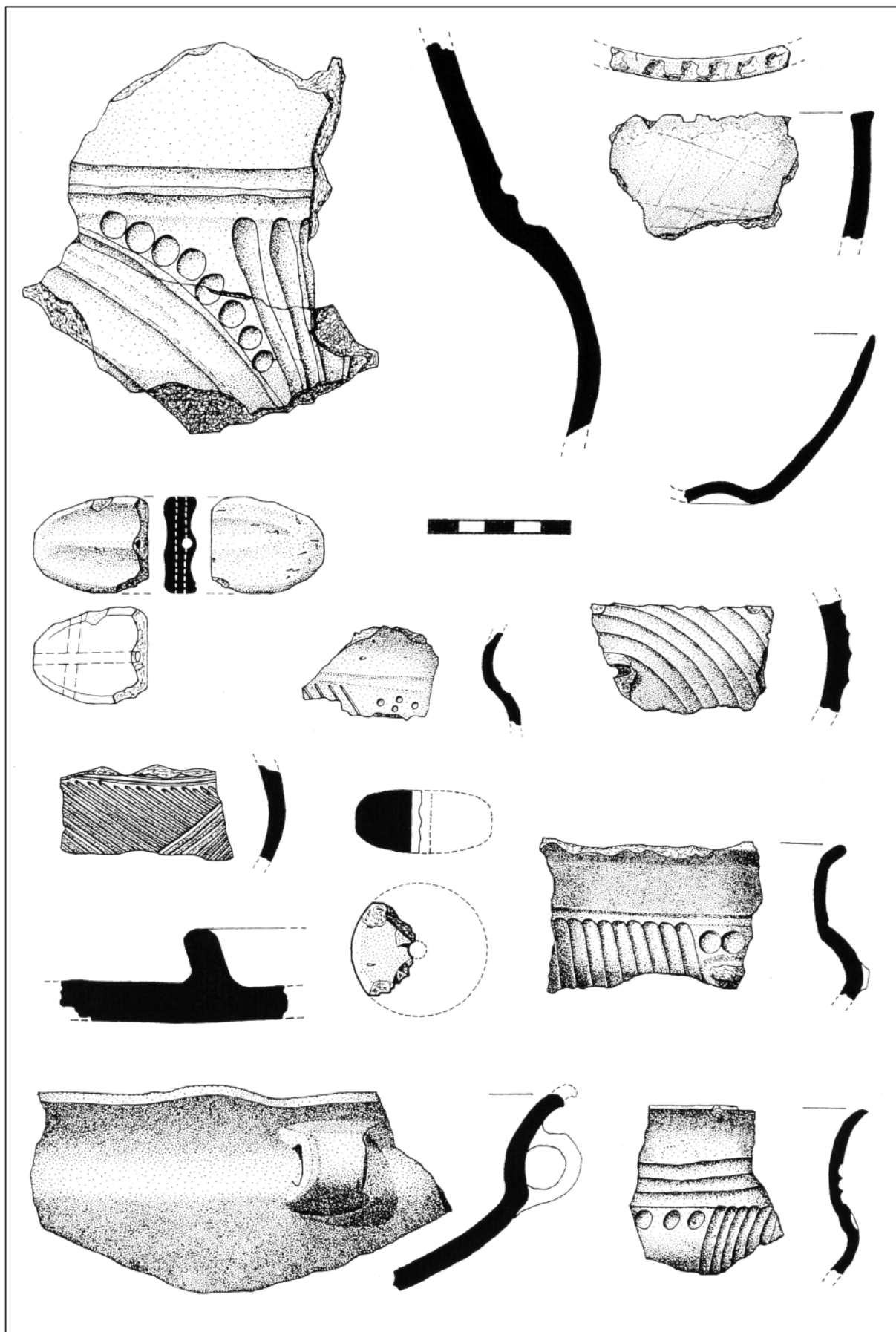
Resumé

Krnov (Kataster Opavské předměstí, Bez. Bruntál). „Schellenburg“. Höhensiedlung. Lausitzer Urnenfelderkultur. Oberflächensammlungen.

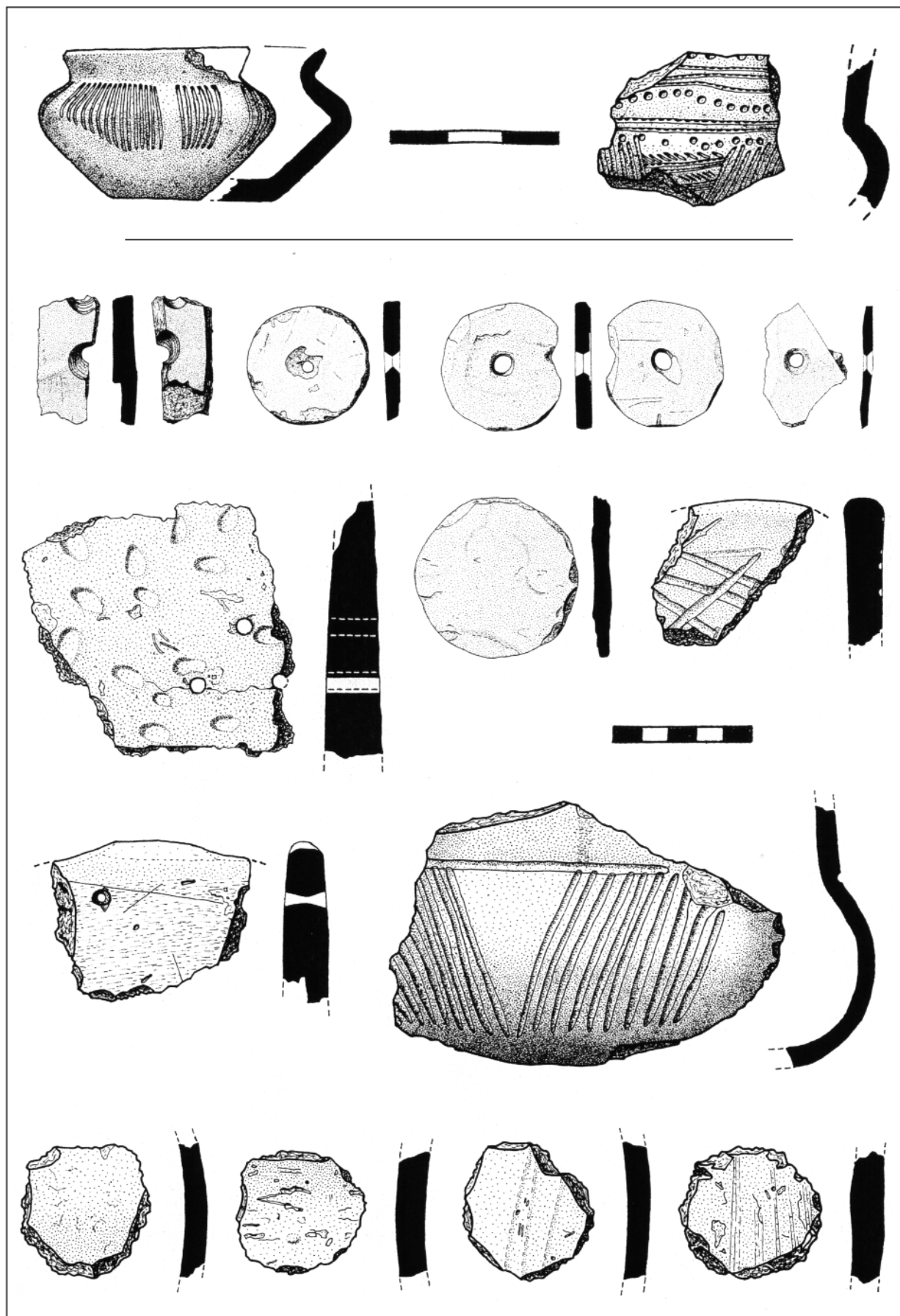
KROMĚŘÍŽ (K. Ú. HRADISKO, OKR. KROMĚŘÍŽ)

Intravilán obce. Starší doba bronzová, mladší doba bronzová (KLPP). Sídliště. Záchraný výzkum.

Další komponentou zjištěnou při výzkumu rodinného domu (viz. Kroměříž-Hradisko, kapitola neolit) byla starší doba bronzová. Do tohoto období lze mimo jiné datovat hliník, ve kterém byla pohozena část lebky dítěte starého do 6 let (lebeční klenba – calva). Podobné nálezy v poněkud větším měřítku byly nacházeny při výzkumu polní cesty vedoucí přes areál hradiska v roce 2005, zvláště pak při provádění řezu jeho opevněním. Nejmladší ob-



Obr. 7. Krnov, „Schellenburg“. Výběr keramiky.
Abb. 7. Krnov, „Schellenburg“. Auswahl der Keramik.



Obr. 8. Krnov, „Schellenburg“. Keramika (výběr), kamenná kolečka a destičky.
Abb. 8. Krnov, „Schellenburg“. Keramik (Auswahl), Steinringe und -platten.

jekty pak náležejí kultuře lužických popelnicových polí (lužické fázi). Výzkum prokázal doklady osídlení mimo areál nedalekého hradiska, lze dokonce předpokládat, že se jedná o doklad pokračování osídlení, které bylo zjištěno v jeho areálu, který byl však patrně výrazněji opevněn až na přelomu střední a mladší doby bronzové.

Ivan Čížmář

Resumé:

Kroměříž (K. G. Hradisko, Bez. Kroměříž). Innenbereich. Bronzezeit, Urnenfelderkultur (Lausitzer Phase). Siedlung. Rettungsgrabung.

LOŠTICE (OKR. ŠUMPERK)

Jevíčská ulice. Mladší doba bronzová. Sídliště. Záchranný výzkum.

Záchranný archeologický výzkum probíhal ve dnech od 1. 8. do 10. 8. 2011 a byl zapříčiněn výstavbou inženýrských sítí a komunikace v místě určeném pro výstavbu rodinných domů. Identifikace lokality na mapě ZM ČR (M 1 : 10 000) – číslo listu 14-43-24: Z : 419 – J : 369, Z : 431 – J : 366; Z : 412 – J : 354. Vzdálenosti jsou uvedeny v milimetrech od západní (Z) a jižní (J) sekční čáry.

Během výzkumu byl prozkoumán jeden mělce zahloubený sídlištní objekt, který zasahoval mimo zkoumanou plochu. Dále byl částečně prozkoumán druhý objekt, jehož zahloubená část měla pravidelný oválný půdorys o rozměrech 4,70x2,94x0,64 metru. V západní části tohoto objektu byl zjištěn výkop sloupové jamky a další mělký oválný výkop. Tyto dva výkopy a množství zlomků mazanice jsou patrně reliktem dřevohlinité konstrukce

této stavby. Předběžná datace obou objektů do období mladší doby bronzové byla provedena na základě keramických zlomků nalezených v jejich zásypu.

Jakub Vrána

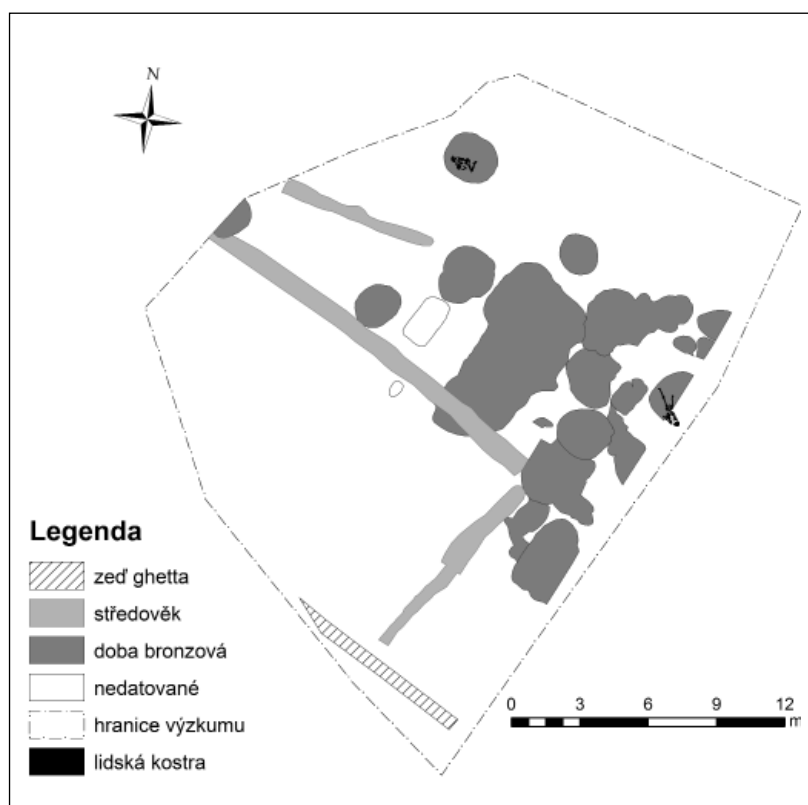
Resumé:

Loštice (Bez. Šumperk). Jevišovická Gasse. Jüngere Bronzezeit. Siedlung. Rettungsgrabung.

MIKULOV (OKR. BŘECLAV)

Ul. 22. dubna. Starší doba bronzová, mladší doba bronzová. Sídliště. Záchranný výzkum. Uložení nálezů: Regionální muzeum v Mikulově.

Během května a června 2011 provedlo Regionální muzeum v Mikulově záchranný výzkum při stavbě vlnařského sklepa v ulici 22. dubna v Mikulově (Souřadnice S-JTSK Y:600914.27 X:1204109.94; Y:600928.18 X:1204127.7; Y:600930.48 X:1204097.45; Y:600937.13 X:1204110.27). Nadmořská výška lokality před skrývkou byla 227 m n.m., odkrytá plocha činila zhruba 440 m². Pod až 3 m mocnou vrstvou novověkých navážek (dále viz Středověk a novověk) byly objeveny stopy sídliště z doby bronzové, které bylo tvořeno únětickou a velatickou kulturní komponentou. Ojedinele byl v únětických kontextech nalezen i zlomek zvoncovitého poháru a fragment neolitického kopytovitého klnu. Z blízkého i širšího okolí jsou již známy nálezy kultury únětické, věteřovské a velatické (Palliardi 1893, 139–140; Unger 1971; Peška, Klanicová 1993; 1996; Čížmář 2001; Kubín 2006; 2007). Zkoumané naleziště je patrně součástí velké sídel-



Obr. 9. Mikulov, ul. 22. dubna. Plán zkoumané plochy.

Fig. 9. Mikulov, 22. dubna street. Scheme of excavated area.