

ARCHEOLOGICKÝ ÚSTAV AKADEMIE VĚD ČESKÉ REPUBLIKY V BRNĚ

PŘEHLED VÝZKUMŮ

53-1



BRNO 2012

PŘEHLED VÝZKUMŮ

Recenzovaný časopis
Peer-reviewed journal

Ročník 53
Volume 53

Číslo 1
Issue 1

Předseda redakční rady
Head of editorial board

Pavel Kouřil

Redakční rada

Herwig Friesinger, Václav Furmánek, Janusz K. Kozłowski,
Alexander Ruttkay, Jiří A. Svoboda, Jaroslav Tejral, Ladislav Veliačik

Odpovědný redaktor
Editor in chief

Petr Škrdla

Výkonná redakce
Assistant Editors

Jiří Juchelka, Soňa Klanicová, Šárka Krupičková, Olga Lečbychová,
Ladislav Nejman, Rudolf Procházka, Stanislav Stuchlík, Lubomír Šebela

Technická redakce, sazba
Executive Editors, Typography

Alice Del Maschio

Software
Software

Adobe InDesign CS5

Fotografie na obálce
Cover Photography

Prusiek, lok. 25. Hrob č. 22, zlato (viz obr. 6. na str. 78)

Adresa redakce
Address

Archeologický ústav AV ČR, Brno, v. v. i.
Královopolská 147
612 00 Brno
IČ: 68081758
E-mail: pv@arub.cz
Internet: <http://www.arub.cz/prehled-vyzkumu.html>

Tisk
Print

Azu design s.r.o.
Bayerova 805/40
602 00 Brno

ISSN 1211-7250
MK ČR E 18648

Vychází dvakrát ročně
Vydáno v Brně roku 2012
Náklad 400 ks

Časopis je na seznamu neinpaktovaných recenzovaných periodik vydávaných v ČR.
Copyright ©2012 Archeologický ústav AV ČR, Brno, v. v. i. and the authors.

Paleolit), neolitu a eneolitu (viz kap. Neolit a eneolit) a snad i doby bronzové v pravobřežní části Starého Brna.

V sondě S1 na ulici Polní byla z jednoho objektu získána nepočtená kolekce střepů, které bychom snad mohli zařadit do období mladší až pozdní doby bronzové (za určení keramických nálezů laskavě děkujeme Mgr. M. Kučovi). Ze starších výzkumů v nejbližším okolí známe nálezy z mladší doby bronzové z výzkumu v roce 1999 v konventu Milosrdných bratří (Matějíčková 2000, 153), v roce 2004 na parcele domu Vídeňská 15 bylo zachyceno osídlení pozdní doby bronzové až halštatské (Holub, Kolařík, Merta, Peška, Zapletalová, Zúbek 2005, 149). V roce 2009 při výzkumu na ulici Vídeňské byly mezi atypickými pravěkými střepy též identifikovány nálezy z doby bronzové či halštatské, v jednom případě byla rozeznána příslušnost k velatické kultuře (Neruda, Nerudová, Sedláčková, Zapletalová 2010, 15–16).

Lenka Sedláčková, Pavel Staněk

Literatura

Holub, P., Kolařík, V., Merta, D., Peška, M., Zapletalová, D., Zúbek, A. 2005: Předběžné výsledky záchranných archeologických výzkumů v Brně v roce 2004. *Přehled výzkumů* 46, 111–169.

Matějíčková, A. 2000: Brno (k. ú. Štýřice, okr. Brno-město). Vídeňská ulice. Konvent Milosrdných bratří. *Přehled výzkumů* 41 (1999), 153.

Neruda, P., Nerudová, Z., Sedláčková, L., Zapletalová, D. 2010: „Bytový dům Vídeňská, I. etapa, Brno“. Rkp. náleзовé zprávy, č. j. 24/10. Uloženo: Archiv náleзовých zpráv, Archaia Brno o. p. s.

Resumé

A settlement belonging most probably to the late Bronze Age was discovered by the salvage archaeological excavation at Polní Street.

CETKOVICE (OKR. BLANSKO)

„Bahnička“. Starší doba bronzová. Rovinné sídliště. Povrchový sběr.

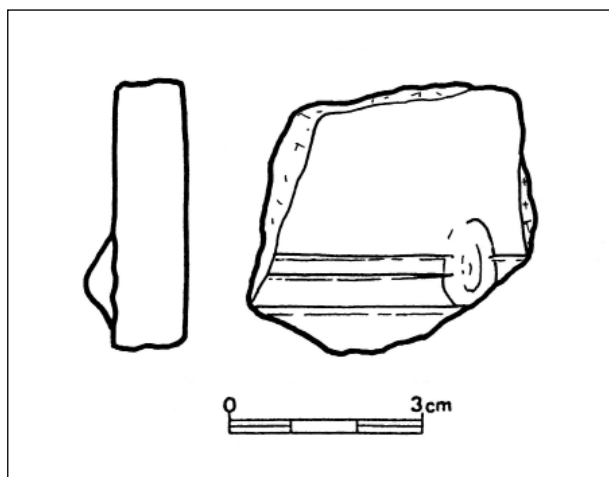
Při povrchové prospekci na lokalitě vedené v evidenci autora jako Cetkovice 1 byl sebrán zlomek keramiky opatřený drobným pupkem posazeným na trojici vodorovných linek (obr. 4.). Místo nálezu udávají na ZM 1:10 000, listu 24-21-16 koordináty ZSČ:JSČ (355:120). Z lokality byly dosud známé nálezy z mladší doby římské (Vích 2007, 180) a zlomky klasifikované jako nálezy z mladší doby bronzové (Vích 2010, 35). Popsaná výzdoba a ani charakter keramické hmoty těmto obdobím neodpovídá. Jako nepravděpodobnější datování se s ohledem na aplikovanou výzdobu jeví starší doba bronzová což by znamenalo rozšíření dosud poměrně omezeného počtu lokalit daného období na Malé Hané (Vích 2010, 60).

David Vích

Literatura

Vích, D. 2007: Českomoravské pomezí v době římské. *Pravěk Nová řada - Supplementum* 17. Brno, 173–229.

Vích, D. 2010: Nálezy kultury lužických popelnicových polí na českomoravském pomezí. *Pravěk Nová řada - Supplementum* 20. Brno.



Obr. 4. Cetkovice 1. Střep ze starší doby bronzové.

Abb. 4. Cetkovice 1. Altbronzezeitliche Scherbe.

Resumé

Cetkovice (Bez. Blansko). „Bahnička“. Altbronzezeitliche Scherbe. Lesefund.

ČECHY (OKR. PŘEROV)

Extravilán obce „Hanák“. KLPP. Kulturní vrstva. Záchranný výzkum.

V rámci realizace protipovodňových a protierozních opatření v k.ú. Čechy byl na podzim r. 2010 pracovníky Archaia Olomouc zajišťován záchranný archeologický výzkum při provádění zemních prací a s nimi souvisejících zemních úprav při realizaci retenční nádrže určené k transformaci povodňové vlny. Obec Čechy u Přerova se rozkládá cca 7 km jihovýchodně od Přerova na levém břehu říčky Moštěnky, ve zvlněné krajině předhůří Podbeskydské pahorkatiny v průměrné nadmořské výšce 226 m. Zájmová plocha je situována při severozápadním okraji intravilánu obce, v trati Hanák, situované severně nad komunikací Přerov – Bystřice pod Hostýnem. V rámci budování ZV výkopu pro založení tělesa zemní hráze byla provedena dokumentace odkrytých profilů. Stavby retenční nádrže. Hráz je situována v dolní partii původního mělkého údolí s protékající méně vydatnou vodotečí a byla v minulosti zanášena svahovým splachem. Na podložní vrstvy tuhé žlutohnědé spraše a sprašové vrstvy se slabou příměsí prachové hlíny nasedá, v úrovni cca

228,60 m., 0,60 m mocná kulturní vrstva šedočerné jílovité hlíny. Z této vrstvy byla vyvzorkována menší kolekce fragmentů keramiky mladší doby bronzové. Jedná se především o části výdutí a dna menších nádob. Archeologické objekty nebyly rozlišeny. Tato stratigrafická jednotka je překryta mocným souvrstvím svahových sedimentů tvořených tuhou šedou až šedohnědou jílovitou hlínou s ojedinělým výskytem drobných kousků mazanic a blíže nespecifikované pravěké keramiky. Nálezové okolnosti svrchních svahových sedimentů signalizují existenci blíže nespecifikovaného pravěkého osídlení situovaného severovýchodně nad předmětnou plochou stavby.

Zdeněk Schenk, Jan Mikulík

Literatura

Červinka, I. L., 1902: *Morava za pravěku*. Vlastivěda moravská. Brno.

Peška, J., Bém, M., 1999: Domaželice (okr. Přešov). *Přehled výzkumů 1995–1996*, 277. Brno.

Resumé

Čechy (Kataster Čechy u Přerova, Bez. Přerov). Außenbereich. "Hanák". Jüngere Bronzezeit. Die Lausitzer Urnenfeldkultur. Siedlung. Rettungsgrabung.

ČELECHOVICE NA HANÉ (OKR. PROSTĚJOV)

Cukrovarská ulice. KLPP. Sídliště. Záchranný výzkum.

V březnu roku 2011 proběhl záchranný archeologický výzkum v ulici Cukrovarská v obci Čelechovice na Hané.

Během výzkumu bylo prozkoumáno celkem 13 zahloubených archeologických objektů. Jeden objekt, hliník, je datován do období popelnicových polí a zbývající sídlištní objekty náležejí vrcholnému středověku (více viz kapitola Středověk). Objekt náležející KLPP byl prozkoumán pomocí sondy a také částečně zasahoval za hranici zkoumané plochy (zachycené rozměry: max. délka 6,84 m × max. šířka 4 m × max. hloubka 0,72 m). Ve výplni hliníku bylo nalezeno množství keramických zlomků a zvířecích kostí. Na základě keramiky datujeme hliník do období mladší doby bronzové.

Vendula Vránová

Resumé

Čelechovice na Hané (Prostějov district). Lusatian Urnfield Culture. Settlement. Rescue excavation.

During a rescue archaeological research in Čelechovice na Hané twelve medieval settlement pits and one clay pit from Late Bronze Age were examined.

DRŽOVICE (K. Ú. DRŽOVICE NA MORAVĚ, OKR. PROSTĚJOV)

„Díly odvahoviční“. Střední doba bronzová. Sídliště. Záchranný výzkum.

Při záchranném archeologickém výzkumu v areálu Zemědělského družstva Vrahovice bylo prozkoumáno i několik objektů, které poskytly poměrně slušnou kolekci materiálu, zejména však keramiky, středodunajské mohylové kultury. Mezi běžnými nálezy zaujme bronzová jehlice s pečetítkovou hlavicí a kolekce jehlancovitých závěsků. Místo výzkumu se nachází na odpočinku mezi levobřežní terasou Romže a návrším, které výškově kulminuje 1 km severně od místa výzkumu kótou 273,7 m. Poloha je součástí známé archeologické lokality, označené pomístním názvem „Díly odvahoviční“.

Miroslav Šmíd

Resumé

Držovice na Moravě (Bez. Prostějov). Fluor „Díly odvahoviční“. Mitteldonauländische Hügelgräberkultur. Siedlung. Rettungsgrabung. Bei der Rettungsgrabung in Fluor „Díly odvahoviční“ wurden einige Objekten der Mitteldonauländischen Hügelgräberkultur abgedeckt.

DUBICKO (OKR. ŠUMPERK)

Za kostelem, parc č. 332/5, 332/9, 332/10, 348/7 a 339/7. KLLPP - slezská a platěnická fáze. Sídliště. Záchranný výzkum. VM Šumperk, přír. č. 13/2011.

Jedná se o polykulturní lokalitu (zapsanou ve Státním archeolog. seznamu pod č. 14-43-10/1), známou již od 20. let 20. století, doloženy jsou nálezy z období mladého paleolitu, eneolitu, kultury lužických popelnicových polí a raného až vrcholného středověku. Archeologický výzkum zde nikdy předtím proveden nebyl, všechny dosavadní nálezy pocházely z amatérských předválečných sondáží (Faltýnek 2010, 49, 51) a opakovaných sběrů (Brachtl 1993; 1996). Nálezíště se nachází na polích na JV okraji obce, které zde mají mírný zhruba jihozápadní sklon nad drobnou místní vodotečí. Koordináty: ZM 1:10000 14-43-10, 260:183, 265:186, 275:172, 265:168.

Plošný záchranný archeologický výzkum (realizoval VM Šumperk) byl vyvolán stavebním záměrem obce Dubicko vybudovat zde novou ulici s rodinnými a řadovými domy (stavební obvod Na Tvrzi). V listopadu 2010 a březnu 2011 byla prozkoumána plocha budoucí komunikace (parc č. 332/5), v dubnu až červnu 2011 trasy inženýrských sítí a od června do října postupně proběhly plošné výzkumy v půdorysech 4 rodinných domů a inž. přípojkách (parc č. 332/9, 332/10, 348/7 a 339/7) a ve dvou případech v jejich příjezdových plochách. Výzkumy budou pokračovat i v následujícím roce na parcelách zbývajících plánovaných rodinných a řadových domů.

Zatím tedy bylo prozkoumáno cca 140 sídlištních objektů – většina datována do slezské a platěnické fáze KLPP, ovšem několik objektů spadá již do kultury s lineární keramikou (viz Neolit – v tomto svazku). Naopak