

ARCHEOLOGICKÝ ÚSTAV AKADEMIE VĚD ČESKÉ REPUBLIKY V BRNĚ

PŘEHLED VÝZKUMŮ

53-1



BRNO 2012

PŘEHLED VÝZKUMŮ

Recenzovaný časopis
Peer-reviewed journal

Ročník 53
Volume 53

Číslo 1
Issue 1

Předseda redakční rady
Head of editorial board

Pavel Kouřil

Redakční rada

Herwig Friesinger, Václav Furmánek, Janusz K. Kozłowski,
Alexander Ruttkay, Jiří A. Svoboda, Jaroslav Tejral, Ladislav Veliačik

Odpovědný redaktor
Editor in chief

Petr Škrdla

Výkonná redakce
Assistant Editors

Jiří Juchelka, Soňa Klanicová, Šárka Krupičková, Olga Lečbychová,
Ladislav Nejman, Rudolf Procházka, Stanislav Stuchlík, Lubomír Šebela

Technická redakce, sazba
Executive Editors, Typography

Alice Del Maschio

Software
Software

Adobe InDesign CS5

Fotografie na obálce
Cover Photography

Prusiek, lok. 25. Hrob č. 22, zlato (viz obr. 6. na str. 78)

Adresa redakce
Address

Archeologický ústav AV ČR, Brno, v. v. i.
Královopolská 147
612 00 Brno
IČ: 68081758
E-mail: pv@arub.cz
Internet: <http://www.arub.cz/prehled-vyzkumu.html>

Tisk
Print

Azu design s.r.o.
Bayerova 805/40
602 00 Brno

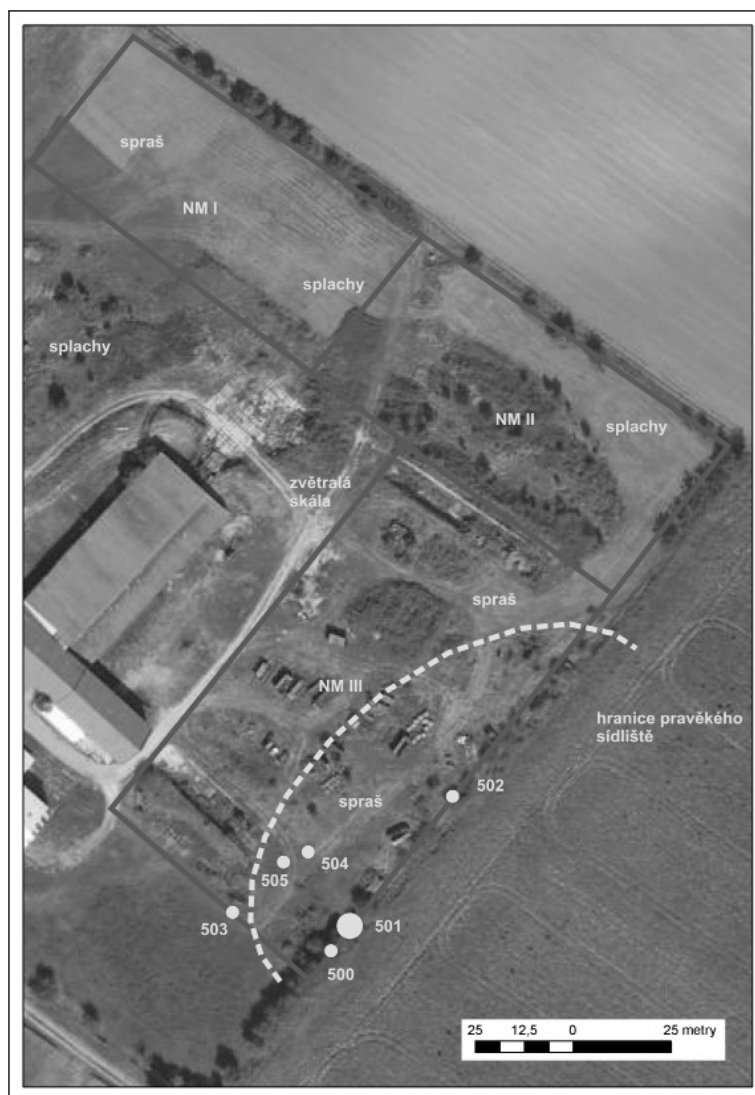
ISSN 1211-7250
MK ČR E 18648

Vychází dvakrát ročně
Vydáno v Brně roku 2012
Náklad 400 ks

Časopis je na seznamu neinpaktovaných recenzovaných periodik vydávaných v ČR.
Copyright ©2012 Archeologický ústav AV ČR, Brno, v. v. i. and the authors.

Obr. 7. Lhánice. Půdorys zkoumané plochy a rozsah pravěkého sídliště.

Abb. 7. Lhánice. Grundriss der unterchuchten Fläche und der Umfang der vorgeschichtlichen Siedlung.



Literatura

Moucha, V. 2007: Pohřebiště lidu s kulturou se zvoncovitými poháry ve Lhánicích (okr. Třebíč). *Pravěk Nová řada* 2005/15, 25–58.

Vokáč, M. 2011: *Lhánice – areál ZD, fotovoltaická elektrárna*. Rkp. nálezové zprávy, č. j. 084/2010. Uloženo: Muzeum Vysočiny Jihlava (Archiv nálezových zpráv).

Resumé

Lhánice (Bez. Třebíč), „Das Landwirtschaftlichen areal“. Lengyelkultur (MBK II), Glockenbecherkultur. Siedlung. Rettungsgrabung.

MOHELNO (OKR. TŘEBÍČ)

„U jezera“. JeK. Výšinné sídliště. Povrchový průzkum.

Katastr obce má v rámci Třebíčska velmi příhodné přírodní podmínky a jsou zde zastoupeny nálezy víceméně ze všech pravěkých období. V říjnu 2011 se P. Knotkovi a V. Šoukalovi podařilo objevit dosud neznámé výšinné sídliště jevišovické kultury. Zatím jediný známý doklad

údajně jevišovického osídlení z katastru obce pochází ze známého polykulturního výšinného sídliště „Hradisko Skřipina“, jež se nachází na skalnaté ostrožně nad řekou Oslavou a je známo již od 80. let 19. století (srov. např. Červinka 1902, 77; Skutil 1947; Košťuřík a kol. 1986 a kol., 90, 216).

Nově zjištěná lokalita je vzdálena přibližně 3 km jz. od kostela v obci a na mapě ZM 1 : 10 000 list 24-33-13 ji lze identifikovat v okolí bodu 183:120 mm od Z:J s. č. Nalézá se na nepříliš nápadné poloze na hřbetu nad levým břehem řeky Jihlavy. Osídlená plošina je ze západu až jihovýchodu chráněna různě příkrými, místy i skalnatými svahy, nejpřístupnější místo je na severovýchodě bez patrné fortifikace. Nadmořská výška sídliště se pohybuje okolo 385 m, převýšení oproti původní hladině Jihlavy činilo zhruba 105 m. Skalnaté podloží, místy vystupující na povrch, je tvořeno granulitem.

Drobná zjišťovací sonda v západním svahu těsně pod plošinou poskytla menší kolekci archeologického materiálu, jenž byl získán z 10–20 cm mocné kulturní vrstvy, na kterou již navazuje geologické podloží. Pochází odsud 44 ks písčitých keramických zlomků, mezi nimiž převažují fragmenty výdutí (z toho 14 ks se slámováním, 4 ks s výzdobou v podobě rýh a 1 ks s jednoduchým oválným

horizontálním výčnělkem), dále soubor obsahuje 4 fragmenty ze spodních částí nádob, 1 ks dna, 2 ks z podhrdlí a 2 okraje. Rovněž se našla drobná hráněná sekerka (45 x 28 x 10 mm), jež má poškozené ostří a byla vyrobena ze spilitového tufitu nejspíše středoevropské proveniencí. Zajímavým nálezem je ze 3/4 zachovaný spodní kámen zrotěrky, jež byl vyroben z granulitu zřejmě místního původu. Kromě výše uvedených artefaktů byly nalezeny četné kusy mazanice, některé s otisky dřevěných konstrukcí.

Výšinné sídliště „U jezera“ je zřejmě monokulturální a doplňuje síť dosud známých jevišovických sídlišť umístěných nad tokem řeky Jihlavy, zároveň je první spolehlivě potvrzenou jevišovickou lokalitou na katastru Mohelna (srov. např. Pavelek 2010).

Jitka Vokáčová, Petr Knotek, Václava Šoukal

Literatura

Červinka, I. L. 1902: *Morava za pravěku. Vlastivěda moravská, I. Země a lid.* Brno.

Košťuřík, P. a kol. 1986: *Pravěk Třebíčska.* Brno.

Pavelek, V. 2010: *Výšinné eneolitické lokality v povodí řek Jihlavy, Oslavy a Rokytne.* Rkp. diplomové práce. Uloženo: Filozofická fakulta Masarykovy univerzity, Brno.

Skutil, J. 1947: *Z nejdávnější minulosti Náměšťska nad Oslavou. Ročenka Musejního spolku v Ivančicích,* 13–54.

Resumé

Mohelno (Třebíč District). „U jezera“. Jevišovice Culture. Hillfort. A surface survey and a test pit.

MOKRÁ-HORÁKOV (K. Ú. HORÁKOV, OKR. BRNO- -VENKOV)

„V Hlavách“. KNP. Sídliště. Záchranný výzkum.

V roce 2011 zachytila rýha dálkového optického kabelu šlapanické firmy VIVO CONNECTION, spol. s r.o., také archeologické objekty na jižním okraji katastru obce Horákov. V trati „V Hlavách“ (přibližně v okolí bodu GPS : 49°12'9.288" N; 16°44'25.767" E) rýha prošla osamocenou zásobní jámou z období staršího eneolitu. Z výplně objektu byla vyzvednuta torza dvou pohárů a amfory baalberského stupně KNP. Za zmínku stojí uvést zlomek kamenného sekeromlatu, kolekci štípané kamenné industrie zastoupené rohovci typu Stránská skála, dále fragment keramické naběračky a válcovitého předmětu, který se značně podobá hutnické dyzně.

Petr Kos

Resumé

Mokrý-Horákov (Kataster Horákov, Bez. Brno-venkov). „V Hlavách“. Trichterbecherkultur. Siedlung. Rettungsgrabung.

MOSTKOVICE (OKR. PROSTĚJOV)

„U Vrbiček“ (Údolní nádrž Plumlov). Eneolit. Sídliště. Záchranný výzkum.

Výzkumem pozůstatků pravěkého osídlení v poloze „U Vrbiček“ (dnes na dně plumlovské údolní nádrže) na katastru obce Mostkovice, byly získány vůbec první doklady o pravěkém osídlení místa. To bylo na základě našich poznatků využíváno k budování lidských sídel od počátku pátého tisíciletí př. n. l. s přestávkami až do počátku prvního tisíciletí před n. l. K nejstarším patří objekt kultury s lineární keramikou, který lze na základě aplikované výzdoby spojit s fází LnK IIc, tedy s dobou, kdy se na místní keramice uplatňuje železovský výzdobný styl. Pozoruhodná je kontinuita osídlení v průběhu lengyelského období, kterou je možné doložit materiálem od fáze MMK II až po závěr epilengyelu, tedy od mladého neolitu až po časný eneolit. Bohatá kolekce keramiky z objektu 526 přinesla vedle málo frekventovaných tvarů i zlomky dosud neznámých forem. Jde zejména o mísu na dvou destičkovitých nožkách, (období mísy ze Střelice; Podborský a kol. 1993, obr. 81: 11) a ploché obdélníkové dno vaničky (?) se žlábkovanou výzdobou na vnitřní straně.

Miroslav Šmíd

Literatura

Podborský, V. a kol. 1993: *Pravěké dějiny Moravy. Vlastivěda Moravská. Země a lid. Nová řada, svazek 3.* Brno.

Resumé

Mostkovice (Bez. Prostějov). „U Vrbiček“ (Staubecken Plumlov). Äneolithikum. Siedlung. Rettungsgrabung.

OLMOUC (K. Ú. NEMILANY, OKR. OLMOUC)

Kožušanská ulice. MMK, KNP (?), KZP. Sídliště. Záchranný výzkum.

Od března do dubna 2011 proběhla 2. etapa výzkumu na rekonstrukci ulice Kožušanská v Olomouci – Nemilanech v délce 140 m. Na sídlišti bylo prozkoumáno v 29 sondách a čtvercích 61 objektů zahloubených v různých úrovních do kulturní vrstvy (mocné 0,4–2 m) s různě datovanými nálezy; viz kapitola Neolit, Doba bronzová, Doba železná, Středověk a novověk. Lokalita leží na východním svahu terasy nad údolní nivou řeky Moravy. Lokalitu s nadmořskou výškou 211–212 m lze identifikovat v mapě MZ 1:10 000, list 24-22-24, v souřadnicích Z s. č.: J s. č.: 360 mm : 208 mm, 362 mm : 192 mm.

Na rozsáhlém sídlišti datovaném do mladšího stupně MMK bylo zkoumáno 14 objektů a části kulturní vrstvy. Z četných náletů keramiky vynikají bíle malované střepy či drobné zlomky plastik. Četné jsou i nálezy štípané, broušené i kostěné industrie, mohutně působí parohový kopáč. Mezi zvířecími kostmi byly rozpoznány i zlomky lidských kostí a celá dětská lebka, jejíž absolutní datování je ovšem mladší: 3710BC (92,9%) 3630BC (snad ji tak můžeme přiřadit prozatím neidentifikované KNP). V kul-