

ARCHEOLOGICKÝ ÚSTAV AKADEMIE VĚD ČESKÉ REPUBLIKY V BRNĚ

# PŘEHLED VÝZKUMŮ

53-1



BRNO 2012

# PŘEHLED VÝZKUMŮ

Recenzovaný časopis  
*Peer-reviewed journal*

Ročník 53  
*Volume 53*

Číslo 1  
*Issue 1*

**Předseda redakční rady**  
**Head of editorial board**

Pavel Kouřil

**Redakční rada**

Herwig Friesinger, Václav Furmánek, Janusz K. Kozłowski,  
Alexander Ruttkay, Jiří A. Svoboda, Jaroslav Tejral, Ladislav Veliačik

**Odpovědný redaktor**  
**Editor in chief**

Petr Škrdla

**Výkonná redakce**  
**Assistant Editors**

Jiří Juchelka, Soňa Klanicová, Šárka Krupičková, Olga Lečbychová,  
Ladislav Nejman, Rudolf Procházka, Stanislav Stuchlík, Lubomír Šebela

**Technická redakce, sazba**  
**Executive Editors, Typography**

Alice Del Maschio

**Software**  
**Software**

Adobe InDesign CS5

**Fotografie na obálce**  
**Cover Photography**

Prusiek, lok. 25. Hrob č. 22, zlato (viz obr. 6. na str. 78)

**Adresa redakce**  
**Address**

Archeologický ústav AV ČR, Brno, v. v. i.  
Královopolská 147  
612 00 Brno  
IČ: 68081758  
E-mail: [pv@arub.cz](mailto:pv@arub.cz)  
Internet: <http://www.arub.cz/prehled-vyzkumu.html>

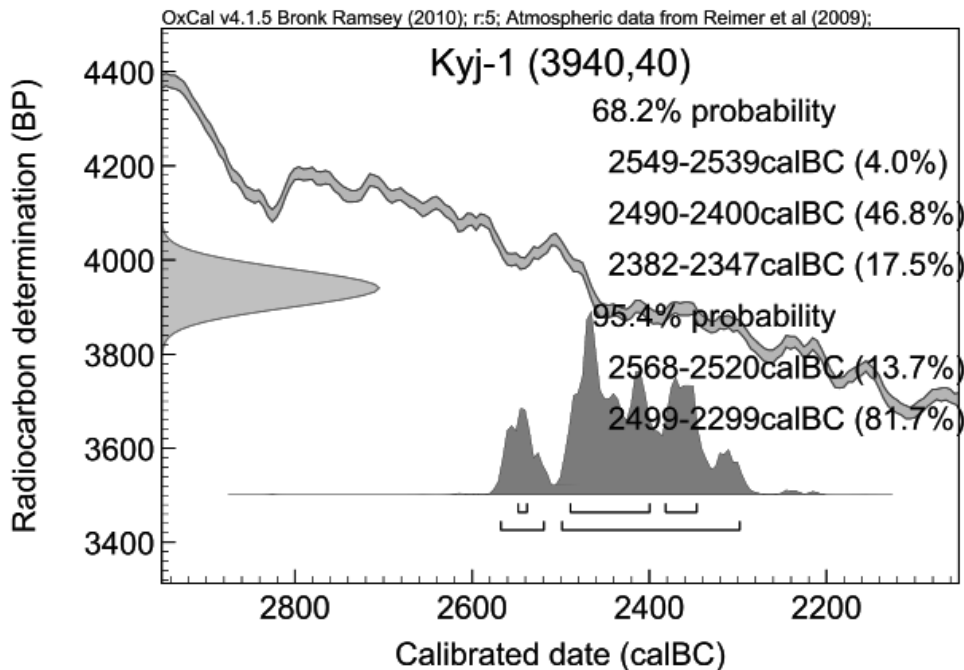
**Tisk**  
**Print**

Azu design s.r.o.  
Bayerova 805/40  
602 00 Brno

ISSN 1211-7250  
MK ČR E 18648

Vychází dvakrát ročně  
Vydáno v Brně roku 2012  
Náklad 400 ks

Časopis je na seznamu neinpaktovaných recenzovaných periodik vydávaných v ČR.  
Copyright ©2012 Archeologický ústav AV ČR, Brno, v. v. i. and the authors.



Obr. 6. Kyjovice. Kalibrační křivka. Autor T. Goslar.  
 Fig. 6. Kyjovice. Calibration curve. Author T. Goslar.

Kazdová, E., Kuča, M., Šabatová, K., Trampota, F., Prokeš, L., Hložek, M., Kolář, J., Petřík, J. v tisku: Kyjovice (okr. Znojmo). *Přehled výzkumů* 52.

Reimer, P. J., Bailli, M. G. L., Bard, E., Bayliss, J. W., Beck, A., Blackwell, P. G., Bronk Ramsey, C., Buck, C. E., Burr, G. S., Edwards, G. S., Friedrich, M., Grootes, P. M., Guilderson, T. P., Hajdas, I., Newton, T. J., Hogg, A. G., Hughen, K. A., Kaiser, K. F., Krokot, B., Mc Cormac, F. G., Manning, S. W., Reimer, R. W., Richards, D. A., Southon, J. R., Talamo, S., Turney, C. S. M., van der Plicht, J., Weyhenmeyer, C. E. 2009: INTCAL09 and MARINE09 radiocarbon age calibration curve, 0–50,000 years calBP. *Radiocarbon* 51, Nr. 4, 1111–1150.

## Resumé

Systematická výzkumná práce nad hrobovým komplexem s kulatou příkopem byla dokončena během letní sezóny 2011. Výzkum se zaměřil na konečnou determinaci stěn a dna hrobového komory a na vykopání a dokumentaci zbylých částí příkopu. 21 kvadrantů (1x1m) bylo odkryto v západní části vyšetřovaného území. Výzkum byl metodicky stejný jako v předchozí sezóně. Nový radiokarbonový datování bylo získáno z vzorku dřeva zachráněného na meči (Poz-44322: Kyj-1: 3940 ± 40 BP).

## LHÁNICE (OKR. TŘEBÍČ)

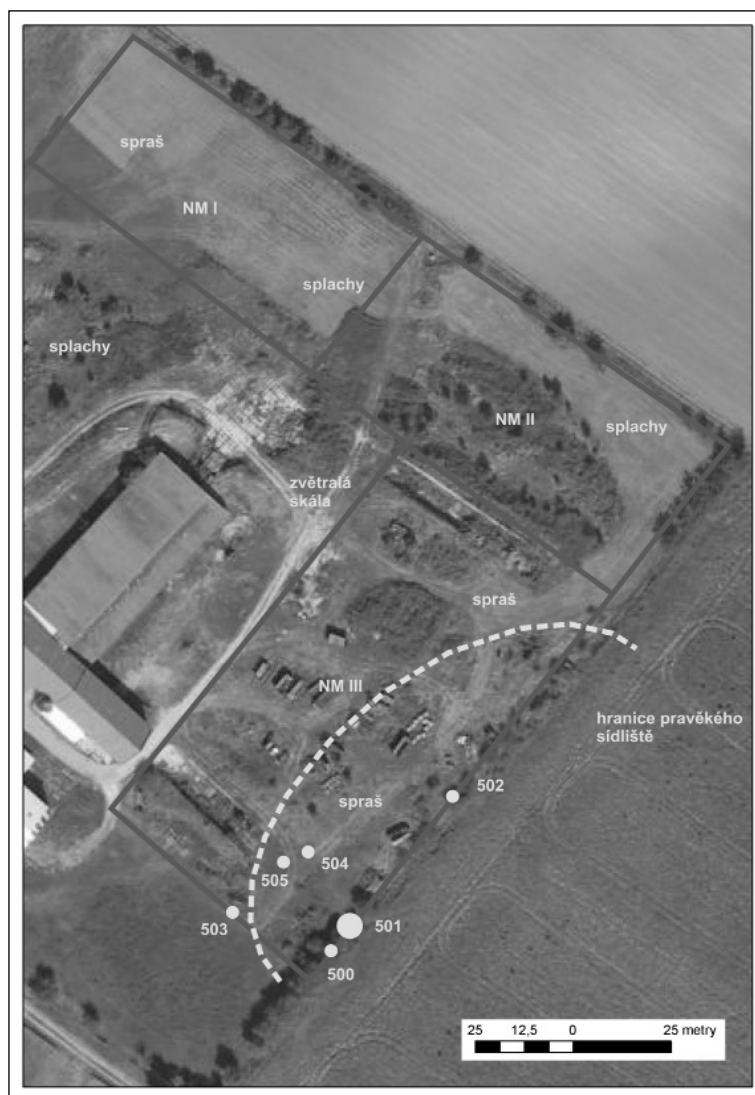
Zemědělské družstvo. MMK II, KZP. Sídliště. Záchranný výzkum. Uloženo: Muzeum Vysočiny Třebíč.

Archeologický výzkum probíhal na podzim roku 2010 kvůli uložení kabelů k panelům fotovoltaické elektrárny zejména na V okraji areálu družstva (obr. 7). Během stavebních prací bylo na profilech dokumentováno 5 mělce zahloubených objektů a výrazně tmavě zbarvená vrstva podorničí – sídlištní vrstva. Mimo nález z kultury s vypíchanou keramikou je z objektu č. 505 několik úlomků keramiky a hrudek mazanice z mladšího stupně kultury s moravskou malovanou keramikou (Vokáč 2011). V objektu se však jako druhotná (?) příměs zjistily keramické nálezy ze závěru středověku až pokročilého novověku. V případě nálezů kultury s MMK jde o doklad nové, nejspíše sídlištní lokality. Nejvíce předmětů však pochází z kultury se zvoncovitými poháry. Keramické střepy, hrudky mazanice, uhlíky a ojedinělé zvířecí kosti i neopracované kameny byly vyzdvíženy jak ze sídlištní vrstvy, tak i ze zahloubených objektů. Dokladem textilní výroby jsou 2 zlomky přeslenů. Překvapuje však naproti minimum štípaných i ostatních kamenných artefaktů – pouze 3 ks z rohovce typu Krumlovský les, variety II z celé lokality. Nově objevené sídliště kultury se zvoncovitými poháry s největší pravděpodobností souviselo s birituálním pohřebištem prozkoumaným v 50. letech 20. století pouze 200–300 m SZ odtud (Moucha 2005).

Milan Vokáč

**Obr. 7.** Lhánice. Půdorys zkoumané plochy a rozsah pravěkého sídliště.

**Abb. 7.** Lhánice. Grundriss der unterchuchten Fläche und der Umfang der vorgeschichtlichen Siedlung.



## Literatura

**Moucha, V. 2007:** Pohřebiště lidu s kulturou se zvoncovitými poháry ve Lhánicích (okr. Třebíč). *Pravěk Nová řada* 2005/15, 25–58.

**Vokáč, M. 2011:** *Lhánice – areál ZD, fotovoltaická elektrárna*. Rkp. nálezové zprávy, č. j. 084/2010. Uloženo: Muzeum Vysočiny Jihlava (Archiv nálezových zpráv).

## Resumé

Lhánice (Bez. Třebíč), „Das Landwirtschaftlichen areal“. Lengyelkultur (MBK II), Glockenbecherkultur. Siedlung. Rettungsgrabung.

## MOHELNO (OKR. TŘEBÍČ)

„U jezera“. JeK. Výšinné sídliště. Povrchový průzkum.

Katastr obce má v rámci Třebíčska velmi příhodné přírodní podmínky a jsou zde zastoupeny nálezy víceméně ze všech pravěkých období. V říjnu 2011 se P. Knotkovi a V. Šoukalovi podařilo objevit dosud neznámé výšinné sídliště jevišovické kultury. Zatím jediný známý doklad

údajně jevišovického osídlení z katastru obce pochází ze známého polykulturního výšinného sídliště „Hradisko Skřipina“, jež se nachází na skalnaté ostrožně nad řekou Oslavou a je známo již od 80. let 19. století (srov. např. Červinka 1902, 77; Skutil 1947; Košťuřík a kol. 1986 a kol., 90, 216).

Nově zjištěná lokalita je vzdálena přibližně 3 km jz. od kostela v obci a na mapě ZM 1 : 10 000 list 24-33-13 ji lze identifikovat v okolí bodu 183:120 mm od Z:J s. č. Nalézá se na nepřiliš nápadné poloze na hřbetu nad levým břehem řeky Jihlavy. Osídlená plošina je ze západu až jihovýchodu chráněna různě příkrými, místy i skalnatými svahy, nejpřístupnější místo je na severovýchodě bez patrné fortifikace. Nadmořská výška sídliště se pohybuje okolo 385 m, převýšení oproti původní hladině Jihlavy činilo zhruba 105 m. Skalnaté podloží, místy vystupující na povrch, je tvořeno granulitem.

Drobná zjišťovací sonda v západním svahu těsně pod plošinou poskytla menší kolekci archeologického materiálu, jenž byl získán z 10–20 cm mocné kulturní vrstvy, na kterou již navazuje geologické podloží. Pochází odsud 44 ks písčitých keramických zlomků, mezi nimiž převažují fragmenty výdutí (z toho 14 ks se slámováním, 4 ks s výzdobou v podobě rýh a 1 ks s jednoduchým oválným