

ARCHEOLOGICKÝ ÚSTAV AKADEMIE VĚD ČESKÉ REPUBLIKY V BRNĚ

# PŘEHLED VÝZKUMŮ

53-1



BRNO 2012

# PŘEHLED VÝZKUMŮ

Recenzovaný časopis  
*Peer-reviewed journal*

Ročník 53  
*Volume 53*

Číslo 1  
*Issue 1*

**Předseda redakční rady**  
**Head of editorial board**

Pavel Kouřil

**Redakční rada**

Herwig Friesinger, Václav Furmánek, Janusz K. Kozłowski,  
Alexander Ruttkay, Jiří A. Svoboda, Jaroslav Tejral, Ladislav Veliačik

**Odpovědný redaktor**  
**Editor in chief**

Petr Škrdla

**Výkonná redakce**  
**Assistant Editors**

Jiří Juchelka, Soňa Klanicová, Šárka Krupičková, Olga Lečbychová,  
Ladislav Nejman, Rudolf Procházka, Stanislav Stuchlík, Lubomír Šebela

**Technická redakce, sazba**  
**Executive Editors, Typography**

Alice Del Maschio

**Software**  
**Software**

Adobe InDesign CS5

**Fotografie na obálce**  
**Cover Photography**

Prusiek, lok. 25. Hrob č. 22, zlato (viz obr. 6. na str. 78)

**Adresa redakce**  
**Address**

Archeologický ústav AV ČR, Brno, v. v. i.  
Královopolská 147  
612 00 Brno  
IČ: 68081758  
E-mail: [pv@arub.cz](mailto:pv@arub.cz)  
Internet: <http://www.arub.cz/prehled-vyzkumu.html>

**Tisk**  
**Print**

Azu design s.r.o.  
Bayerova 805/40  
602 00 Brno

ISSN 1211-7250  
MK ČR E 18648

Vychází dvakrát ročně  
Vydáno v Brně roku 2012  
Náklad 400 ks

Časopis je na seznamu neinpaktovaných recenzovaných periodik vydávaných v ČR.  
Copyright ©2012 Archeologický ústav AV ČR, Brno, v. v. i. and the authors.

**Obr. 14.** Zlín. K. ú. Malenovice. Sídlištní jáma zachycená v základovém výkopu.

**Abb. 14.** Zlín. Bez. Malenovice. Siedlungshöhle aufgedeckt in der Gruben für den Unterbau.



lokalitě při výzkumu v roce 2003. Celkem bylo v jámách pro piloty zachyceno 40 sídlištních objektů.

Další práce při nichž byly zachyceny archeologické objekty spočívaly v budování kanalizace před východní stěnou budovy. Aby nedošlo k narušení archeologických situací, byla zde v trase kanalizace odkryta plocha o šířce cca 3 m až na geologické podloží (resp. nejprve na kulturní vrstvu, ve které však nebylo možné rozpoznat archeologické situace). Bylo zde zachyceno celkem 11 zahloubených objektů, které byly prozkoumány.

Sledovány byly také práce při přeložkách inženýrských sítí v severní části staveniště. Většina výkopů nezasahovala do hloubky, kde by mohly být zničeny archeologické objekty, při realizaci přeložky plynovodu se však podařilo zachytit na profilech dalších 10 pozůstatků zahloubených objektů.

Díky výzkumu se podařilo rozšířit nálezový fond z polohy „Mezicestí“ a znovu se potvrdila výjimečnost této pravěké lokality, která jistě patří k nejbohatším ve zlínském regionu. Je také nutné zdůraznit, že na lokalitě jsou i nyní pod prostorem zastavěných ploch uchovány archeologické situace, které by mohly být odkryty či porušeny stavební činností.

Během výzkumu v roce 2011 se podařilo prozkoumat přes 60 archeologických situací (většinou zahloubených objektů), z nichž se větší část podařilo blíže chronologicky zařadit, zbytek lze datovat jen rámcově do pravěkého období. Část nálezového fondu (ze 17 objektů) náleží kultuře s lineární keramikou, podle specifické výzdoby hlavně do fáze 1b.

*Ivan Čižmář*

## Resumé

Zlín (Kat. Malenovice, Bez. Zlín). „Mezicestí“. LBK. Siedlung/Kulturschicht. Rettungsgrabung

## ŽELEŠICE (OKR. BRNO-VENKOV)

„V Hojnarkách“. MMK. Výrobní areál. Povrchový průzkum.

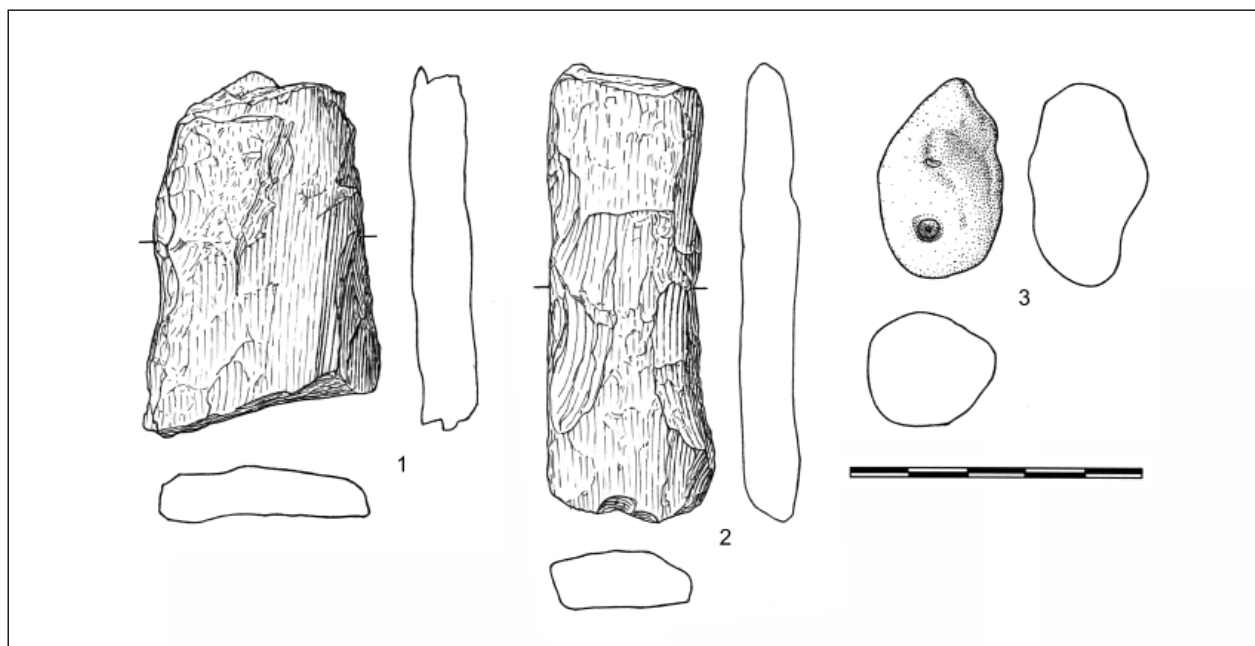
Lokalita se nachází při úpatí jižního svahu vrchu sv. Peregrína západně obce, v nadmořské výšce 314–310 m, v okolí geografické souřadnice N49°07.248' E16°32.863' (WGS-84). Při povrchových průzkumech v průběhu roku 2011 jsme zde získali drobnou kolekci štípané kamenné industrie, polotovarů broušené kamenné industrie, keramického materiálu a zlomek zmotěrky, pravděpodobně granodioritu.

Přesná podoba lokality ani její rozsah není znám a nelze ho v současné době blíže specifikovat, neboť v tomto prostoru je obděláván pouze úzký pruh země (40 m) a okolní polohy jsou zatravněny.

Kolekce štípané industrie sestává z úštěpů (9 ks), zlomků čepelí (2 ks), jader (3 ks) a zlomků (8 ks). Nástroje jsou zastoupeny distálním zlomkem škrabadla a proximálním zlomkem čepelí s vrubem, oboje z rohovce typu Krumlovský les.

Surovinově je kolekce kamenné štípané industrie tvořena rohovcem typu Krumlovský les, jedním kusem je zastoupen rohovec Stránská skála.

Keramický soubor je tvořen pouze pěti silně poškozenými střepy bez možnosti bližšího určení a zoomorfni hlavičkou (obr. 15).



**Obr. 15.** Želešice. Výběr materiálu.

**Fig. 15.** Želešice. Selected finds.

Nejzajímavější komponentu souboru tvoří do tvaru sekerek oštipané kusy želešické břidlice (obr. 15) v doprovodu většího počtu úštěpů a zlomků této suroviny. Zdroj této suroviny se nachází ve vzdálenosti zhruba 700 m severovýchodně od lokality. Na základě těchto nálezů předpokládáme, že jde o dílnu na primární zpracování této suroviny, která se pravděpodobně ve formě přípravných kusů transportovala dále. Na lokalitě nebyly dosud zaznamenány stopy broušení těchto břidlic.

### Resumé

A primary workshop producing axe blanks from green schist of the Želešice-type (nearest outcrop is ca. 700 m to the northeast) was documented on the cadastral territory of Želešice.

*Tereza Rychtaříková, Petr Škrdla*