

ARCHEOLOGICKÝ ÚSTAV AKADEMIE VĚD ČESKÉ REPUBLIKY V BRNĚ

PŘEHLED VÝZKUMŮ

53-1



BRNO 2012

PŘEHLED VÝZKUMŮ

Recenzovaný časopis
Peer-reviewed journal

Ročník 53
Volume 53

Číslo 1
Issue 1

Předseda redakční rady
Head of editorial board

Pavel Kouřil

Redakční rada

Herwig Friesinger, Václav Furmánek, Janusz K. Kozłowski,
Alexander Ruttkay, Jiří A. Svoboda, Jaroslav Tejral, Ladislav Veliačik

Odpovědný redaktor
Editor in chief

Petr Škrdla

Výkonná redakce
Assistant Editors

Jiří Juchelka, Soňa Klanicová, Šárka Krupičková, Olga Lečbychová,
Ladislav Nejman, Rudolf Procházka, Stanislav Stuchlík, Lubomír Šebela

Technická redakce, sazba
Executive Editors, Typography

Alice Del Maschio

Software
Software

Adobe InDesign CS5

Fotografie na obálce
Cover Photography

Prusiek, lok. 25. Hrob č. 22, zlato (viz obr. 6. na str. 78)

Adresa redakce
Address

Archeologický ústav AV ČR, Brno, v. v. i.
Královopolská 147
612 00 Brno
IČ: 68081758
E-mail: pv@arub.cz
Internet: <http://www.arub.cz/prehled-vyzkumu.html>

Tisk
Print

Azu design s.r.o.
Bayerova 805/40
602 00 Brno

ISSN 1211-7250
MK ČR E 18648

Vychází dvakrát ročně
Vydáno v Brně roku 2012
Náklad 400 ks

Časopis je na seznamu neinpaktovaných recenzovaných periodik vydávaných v ČR.
Copyright ©2012 Archeologický ústav AV ČR, Brno, v. v. i. and the authors.

Resumé

The excavation of a section of the feature No. 739, in the square 3d of the sector B4 in the area "Sutny I" at Tesetice-Kyjovice, was completed in the year 2011. The feature was interpreted as a clay pit of the Lengyel culture with many finds, including fragments of female statues. Soil samples for flotation were taken systematically.

The excavation of the area of the sector B4 occurred in the years 2004–2011. In total, 45 features (pits) and 73 post holes were found in 27 excavated squares. 21 of these features are dated back as prehistorical, 9 belonging to the Linear Pottery culture, 3 to the Lengyel culture, 1 to the early Bronze Age, and 4 to the Horakov culture.

LHÁNICE (OKR. TŘEBÍČ)

„Zemědělské družstvo“. VpK, nález keramiky. Sídliště? Záchranný výzkum.

Archeologický výzkum poskytl sporadický doklad po pohybu nositelů kultury s vypíchanou keramikou. Šlo o vpichy zdobený okraj nádoby z objektu č. 505. V objektu se však mimo hrudky mazanice a keramikou z kultury s MMK II (viz kapitola Eneolit) jako druhotná (?) příměs zjistily keramické nálezy ze závěru středověku až pokročilého novověku. V případě nálezů kultury s VpK jde o doklad nové, nejspíše sídlištní, lokality.

Milan Vokáč

Literatura

Vokáč, M. 2011: *Lhánice – areál ZD, fotovoltaická elektrárna*, Rkp. nálezové zprávy č. j. 084/2010. Uloženo: Archiv nálezových zpráv, Muzeum Vysočiny Jihlava.

Resumé

Lhánice (Bez. Třebíč), „Das Landwirtschaftlichen areal“. Stichbandkeramik. Siedlung?. Rettungsgrabung.

MAŠOVICE (OKR. ZNOJMO)

„Pšeničné“. LnK. Sídliště. Záchranný výzkum.

V druhé polovině měsíce srpna proběhl na parcele číslo 718/23 záchranný výzkum. Při stavbě rodinného domu bylo prozkoumáno devět zahloubených objektů, z nichž pět náleží sídlišti kultury s lineární keramikou. Jeden z nich lze interpretovat jako stavební jámu dlouhého domu. Zbylé objekty neobsahovaly žádné movité nálezy.

David Humpola

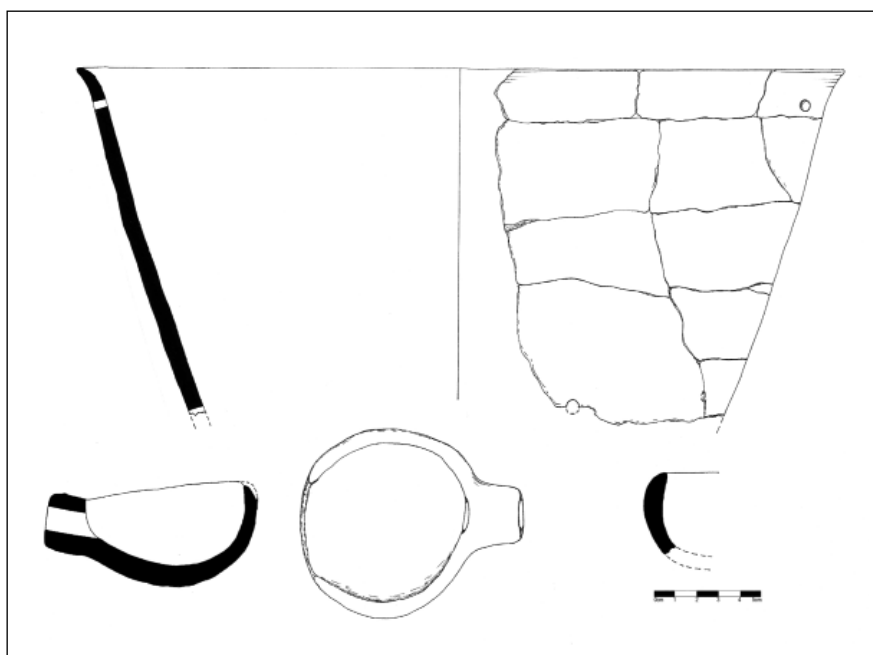
Resumé

Mašovice (Bez. Znojmo), „Pšeničné“. Linearbandkeramik. Siedlung. Rettungsgrabung.

MLADOŇOVICE (OKRES TŘEBÍČ)

„Záhumenice ke Slavíkovcům“. MMK fáze Ib. Sídliště. Záchranný výzkum.

V červnu roku 2011 proběhl archeologický výzkum spojený s výstavbou polní cesty CHN-5, přičemž bylo objeveno zcela nové sídliště kultury s moravskou malovanou keramikou. Ve výplni 3 mělkých zahloubených objektů a v útrzcích kulturní vrstvy se objevily zlomky i rekonstruovatelné tvary keramických nádob, kupodivu jen nepočtená kamenná štípaná i ostatní industrie vyráběná z místních i importovaných surovin (rohovec typu KL, úštěpek obsidiánu, mikročepel křišťálu, dva kameny zrněterky z leukokratní ruly-migmatitu, otloukač z křemene) a hrudky mazanice. Hlavička byla součástí figurální ženské plastiky – „venuše“. Pravěké sídliště bylo založeno v poměrně extrémní pozici (plochý reliéf vzdálenější od vodního zdroje, jílovitoštěrkovité podloží s druhotně vysráženými hydroxidy železa až vrstvou železitého pískovce na artefaktech!, nadmořská výška okolo 450 m aj.) a projevil se i nedostatek kvalitních surovin kamenné industrie (pouze 8 ks ŠKI, téměř absence BKI).



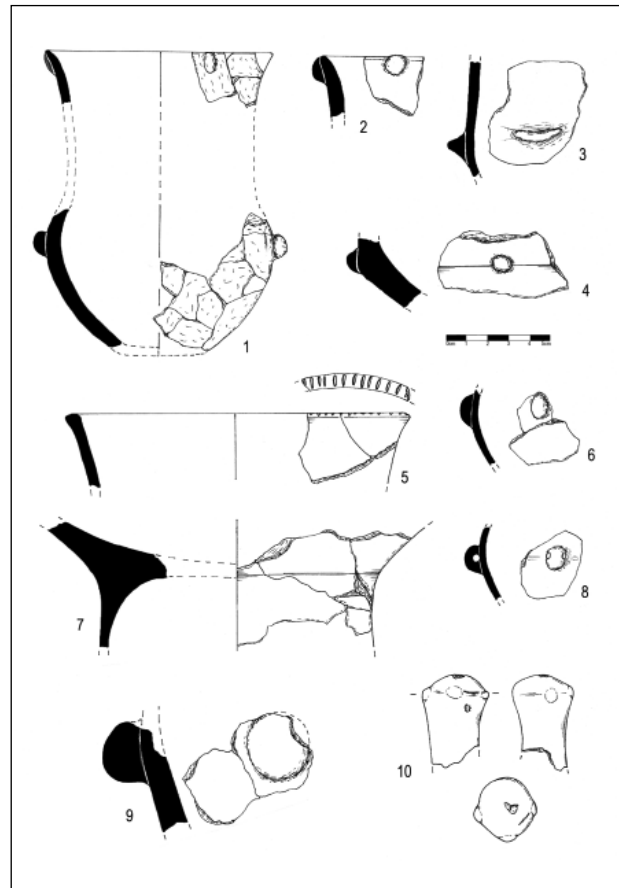
Obr. 10. Mladoňovice – polní cesta, objekt 500, keramikultura s MMK fáze Ib.

Abb. 10. Mladoňovice – der Feldweg, das Objekt Nr. 500, die Keramik – Kultur mit MBK, phase Ib.

Obr. 11. Mladoňovice - polní cesta, objekty 500–503, keramika a hlavička ženské plastiky kultury s MMK fáze Ib.
Abb. 11. Mladoňovice – der Feldweg, die Objekte Nr. 500–503, die Keramik und die Köpfchen Venus aus Kultur mit MBK I.

Snad to indikuje počáteční stadium osídlení méně úrodných lesnatých úpatí Českomoravské vrchoviny nositeli kultury s MMK fáze Ib. Podle datování uhlíků z objektu 500 (pomocí C14, laboratoř v Poznani, PL) bylo zjištěno absolutní datování: 5 840 ± 40 let BP, po kalibraci 4 797 – 4 584 let BC (pravděpodobnost 95,4 %). Na lokalitě byly také dokumentovány stopy (keramické zlomky) po zemědělské činnosti z období vrcholného středověku až novověku, které souvisí se záhumenicovou plůžinou a také propálená místa, snad milíře.

Milan Vokáč

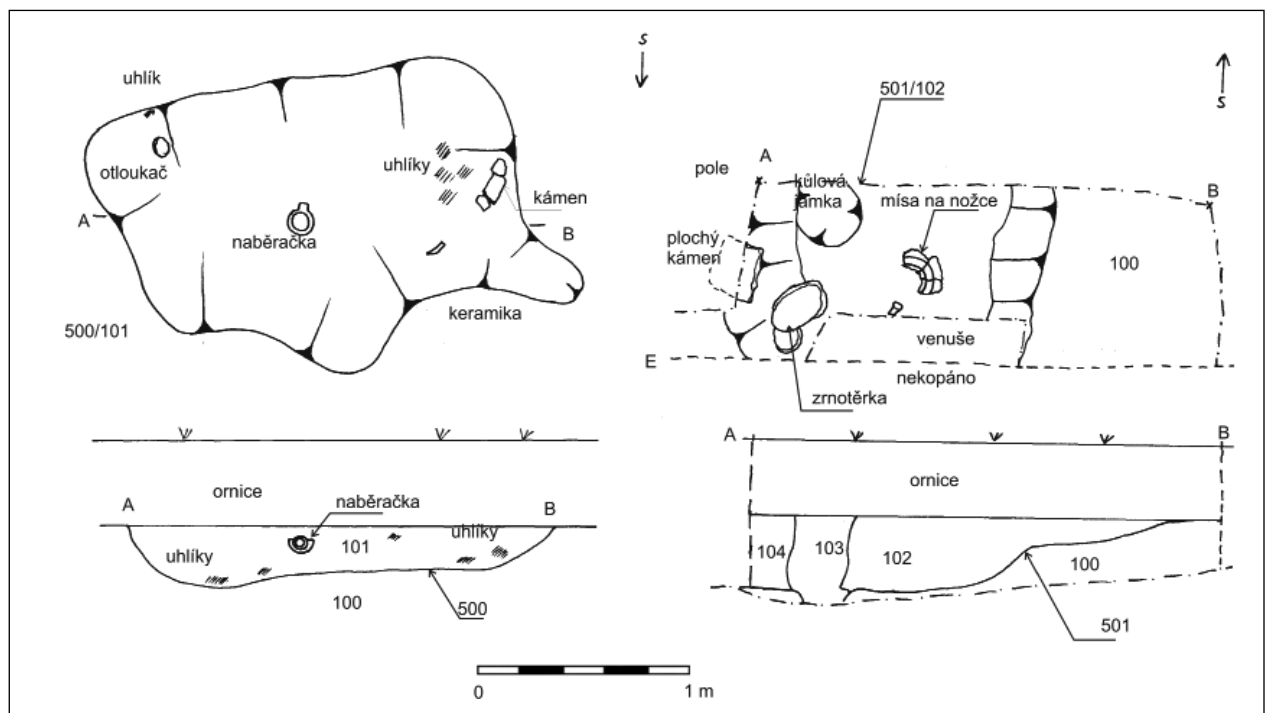


Literatura

Vokáč, M. 2011: *Mladoňovice – polní cesta CHN-5, rekonstrukce*. Rkp. nálezové zprávy č. j. 031/2011. Uloženo: Archiv nálezových zpráv, Muzeum Vysočiny Jihlava, p. o.

Resumé

Mladoňovice (Bez. Třebíč), „Záhumenice ke Slavíkovcům“, Lengyelkultur (MMK I). Siedlung. Rettungsgrabung, datierung C14.



Obr. 12. Mladoňovice – polní cesta, objekty č. 500-501 z kultury s MMK I.
Abb. 12. Mladoňovice – der Feldweg, die Objekte Nr. 500-501, Kultur mit MBK I.