

ARCHEOLOGICKÝ ÚSTAV AKADEMIE VĚD ČESKÉ REPUBLIKY V BRNĚ

# PŘEHLED VÝZKUMŮ

53-1



BRNO 2012

# PŘEHLED VÝZKUMŮ

Recenzovaný časopis  
*Peer-reviewed journal*

Ročník 53  
*Volume 53*

Číslo 1  
*Issue 1*

**Předseda redakční rady**  
**Head of editorial board**

Pavel Kouřil

**Redakční rada**

Herwig Friesinger, Václav Furmánek, Janusz K. Kozłowski,  
Alexander Ruttkay, Jiří A. Svoboda, Jaroslav Tejral, Ladislav Veliačik

**Odpovědný redaktor**  
**Editor in chief**

Petr Škrdla

**Výkonná redakce**  
**Assistant Editors**

Jiří Juchelka, Soňa Klanicová, Šárka Krupičková, Olga Lečbychová,  
Ladislav Nejman, Rudolf Procházka, Stanislav Stuchlík, Lubomír Šebela

**Technická redakce, sazba**  
**Executive Editors, Typography**

Alice Del Maschio

**Software**  
**Software**

Adobe InDesign CS5

**Fotografie na obálce**  
**Cover Photography**

Prusiek, lok. 25. Hrob č. 22, zlato (viz obr. 6. na str. 78)

**Adresa redakce**  
**Address**

Archeologický ústav AV ČR, Brno, v. v. i.  
Královopolská 147  
612 00 Brno  
IČ: 68081758  
E-mail: [pv@arub.cz](mailto:pv@arub.cz)  
Internet: <http://www.arub.cz/prehled-vyzkumu.html>

**Tisk**  
**Print**

Azu design s.r.o.  
Bayerova 805/40  
602 00 Brno

ISSN 1211-7250  
MK ČR E 18648

Vychází dvakrát ročně  
Vydáno v Brně roku 2012  
Náklad 400 ks

Časopis je na seznamu neinpaktovaných recenzovaných periodik vydávaných v ČR.  
Copyright ©2012 Archeologický ústav AV ČR, Brno, v. v. i. and the authors.

## Resumé

The excavation of a section of the feature No. 739, in the square 3d of the sector B4 in the area "Sutny I" at Tesetice-Kyjovice, was completed in the year 2011. The feature was interpreted as a clay pit of the Lengyel culture with many finds, including fragments of female statues. Soil samples for flotation were taken systematically.

The excavation of the area of the sector B4 occurred in the years 2004–2011. In total, 45 features (pits) and 73 post holes were found in 27 excavated squares. 21 of these features are dated back as prehistorical, 9 belonging to the Linear Pottery culture, 3 to the Lengyel culture, 1 to the early Bronze Age, and 4 to the Horakov culture.

## LHÁNICE (OKR. TŘEBÍČ)

„Zemědělské družstvo“. VpK, nález keramiky. Sídliště? Záchranný výzkum.

Archeologický výzkum poskytl sporadický doklad po pohybu nositelů kultury s vypíchanou keramikou. Šlo o vpichy zdobený okraj nádoby z objektu č. 505. V objektu se však mimo hrudky mazanice a keramikou z kultury s MMK II (viz kapitola Eneolit) jako druhotná (?) příměs zjistily keramické nálezy ze závěru středověku až pokročilého novověku. V případě nálezů kultury s VpK jde o doklad nové, nejspíše sídlištní, lokality.

Milan Vokáč

## Literatura

Vokáč, M. 2011: *Lhánice – areál ZD, fotovoltaická elektrárna*, Rkp. nálezové zprávy č. j. 084/2010. Uloženo: Archiv nálezových zpráv, Muzeum Vysočiny Jihlava.

## Resumé

Lhánice (Bez. Třebíč), „Das Landwirtschaftlichen areal“. Stichbandkeramik. Siedlung?. Rettungsgrabung.

## MAŠOVICE (OKR. ZNOJMO)

„Pšeničné“. LnK. Sídliště. Záchranný výzkum.

V druhé polovině měsíce srpna proběhl na parcele číslo 718/23 záchranný výzkum. Při stavbě rodinného domu bylo prozkoumáno devět zahloubených objektů, z nichž pět náleží sídlišti kultury s lineární keramikou. Jeden z nich lze interpretovat jako stavební jámu dlouhého domu. Zbylé objekty neobsahovaly žádné movité nálezy.

David Humpola

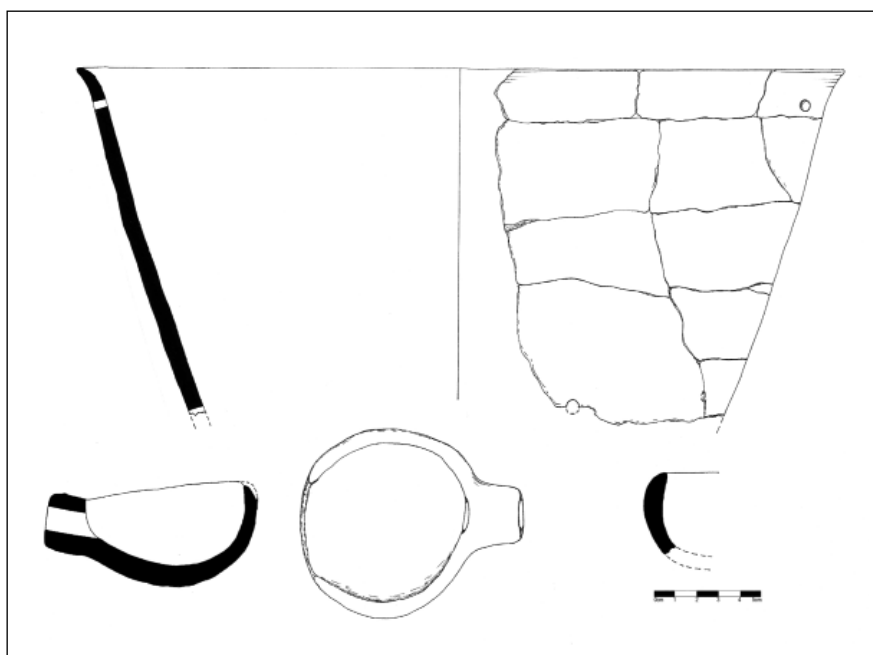
## Resumé

Mašovice (Bez. Znojmo), „Pšeničné“. Linearbandkeramik. Siedlung. Rettungsgrabung.

## MLADOŇOVICE (OKRES TŘEBÍČ)

„Záhumenice ke Slavíkovcům“. MMK fáze Ib. Sídliště. Záchranný výzkum.

V červnu roku 2011 proběhl archeologický výzkum spojený s výstavbou polní cesty CHN-5, přičemž bylo objeveno zcela nové sídliště kultury s moravskou malovanou keramikou. Ve výplni 3 mělkých zahloubených objektů a v útrzcích kulturní vrstvy se objevily zlomky i rekonstruovatelné tvary keramických nádob, kupodivu jen nepočetná kamenná štípaná i ostatní industrie vyráběná z místních i importovaných surovin (rohovec typu KL, úštěpek obsidiánu, mikročepel křišťálu, dva kameny zrněterky z leukokratní ruly-migmatitu, otloukač z křemene) a hrudky mazanice. Hlavička byla součástí figurální ženské plastiky – „venuše“. Pravěké sídliště bylo založeno v poměrně extrémní pozici (plochý reliéf vzdálenější od vodního zdroje, jílovitoštěrkovité podloží s druhotně vysráženými hydroxidy železa až vrstvou železitého pískovce na artefaktech!, nadmořská výška okolo 450 m aj.) a projevil se i nedostatek kvalitních surovin kamenné industrie (pouze 8 ks ŠKI, téměř absence BKI).



Obr. 10. Mladoňovice – polní cesta, objekt 500, keramikultura s MMK fáze Ib.

Abb. 10. Mladoňovice – der Feldweg, das Objekt Nr. 500, die Keramik – Kultur mit MBK, phase Ib.