

ARCHEOLOGICKÝ ÚSTAV AKADEMIE VĚD ČESKÉ REPUBLIKY V BRNĚ

PŘEHLED VÝZKUMŮ

53-1



BRNO 2012

PŘEHLED VÝZKUMŮ

Recenzovaný časopis
Peer-reviewed journal

Ročník 53
Volume 53

Číslo 1
Issue 1

Předseda redakční rady
Head of editorial board

Pavel Kouřil

Redakční rada

Herwig Friesinger, Václav Furmánek, Janusz K. Kozłowski,
Alexander Ruttkay, Jiří A. Svoboda, Jaroslav Tejral, Ladislav Veliačik

Odpovědný redaktor
Editor in chief

Petr Škrdla

Výkonná redakce
Assistant Editors

Jiří Juchelka, Soňa Klanicová, Šárka Krupičková, Olga Lečbychová,
Ladislav Nejman, Rudolf Procházka, Stanislav Stuchlík, Lubomír Šebela

Technická redakce, sazba
Executive Editors, Typography

Alice Del Maschio

Software
Software

Adobe InDesign CS5

Fotografie na obálce
Cover Photography

Prusiek, lok. 25. Hrob č. 22, zlato (viz obr. 6. na str. 78)

Adresa redakce
Address

Archeologický ústav AV ČR, Brno, v. v. i.
Královopolská 147
612 00 Brno
IČ: 68081758
E-mail: pv@arub.cz
Internet: <http://www.arub.cz/prehled-vyzkumu.html>

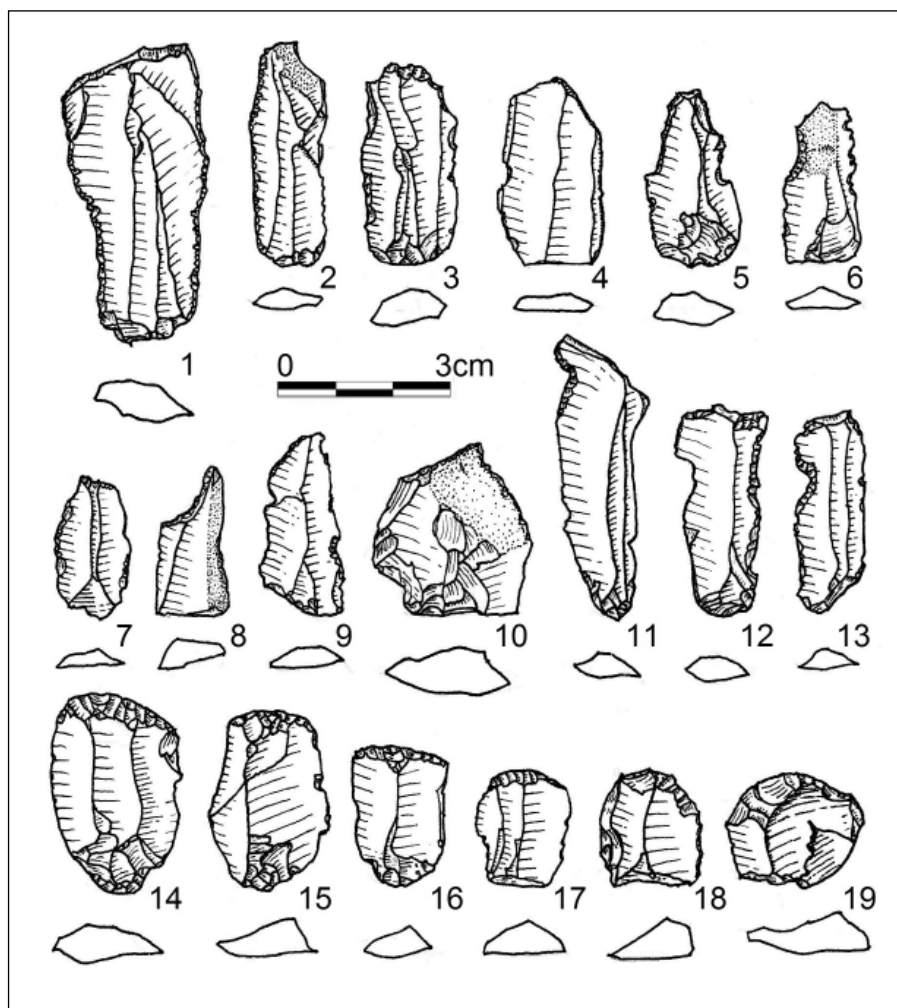
Tisk
Print

Azu design s.r.o.
Bayerova 805/40
602 00 Brno

ISSN 1211-7250
MK ČR E 18648

Vychází dvakrát ročně
Vydáno v Brně roku 2012
Náklad 400 ks

Časopis je na seznamu neinpaktovaných recenzovaných periodik vydávaných v ČR.
Copyright ©2012 Archeologický ústav AV ČR, Brno, v. v. i. and the authors.



Obr. 8. Kujavy. Nálezy kamenné štípané industrie. Kresba D. Fryč.

Fig. 8. Kujavy. Chipped Stone Industry. Drawing D. Fryč.

Resumé

A new LBK site was discovered on the cadastral territory of Kujavy.

KROMĚŘÍŽ (K. Ú. HRADISKO, OKR. KROMĚŘÍŽ)

Intravilán obce. MMK. Sídliště. Záchranný výzkum.

Výzkum se uskutečnil při stavbě rodinného domu na parc. č. 7/2. Lokalita se nachází jen necelých 150 m jihovýchodně od reliktů opevnění známé lokality Hradisko u Kroměříže (polohu lze určit na ZM ČR 1:10 000 25-31-06 koordináty 120/260 od Z/J s.č.). Při sledování výkopů pro základy byly na profilech zachyceny zahloubené objekty, které byly později prozkoumány a zdokumentovány. Několik sídlištních objektů lze přiřadit do období kultury s moravskou malovanou keramikou a lze předpokládat, že se jedná o pokračování osídlení, které bylo zjištěno v prostoru nedalekého hradiska.

Ivan Čížmář

Resumé

Kroměříž (Kat. Hradisko, Bez. Kroměříž). Innenbereich. MBK. Siedlung. Rettungsgrabung

KYJOVICE (OKR. ZNOJMO)

„Sutny“. LnK. MMK. Sídliště. Systematický výzkum.

V roce 2011 pokračoval systematický výzkum na známé polykulturní lokalitě v Kyjovicích, trať „Sutny“, který navázal na předchozí sezóny (Kuča et al. 2010, Vostrovská et al. v tisku) uskutečněné podle programu výzkumného záměru Ústavu archeologie a muzeologie FF MU v Brně. V jeho rámci byly zkoumány plochy Sutny I a Sutny II (viz kapitola Eneolit), kde bylo doloženo osídlení kultury s lineární keramikou, lengyelské kultury a kultury se zvoncovitými poháry.

Na ploše Sutny I v roce 2011 pokračoval terénní výzkum v sektoru B4 exkavací částí objektu č. 739 ve čtverci 3d (obr. 9). Plochy Sutny I a II jsou členěny na sektory (40 x 50 m), kde je každý zkoumaný čtverec (5 x 5 m) při výzkumu ještě dělen na kvadranty 1 x 1 m a mechanické vrstvy, zpravidla o síle 20 cm. Tato metoda exkavace umožnila systematicky sledovat a oddělovat jednotlivé kontexty; veškeré artefakty a ekofakty byly zařazeny do jednotky 100 x 100 x 20 cm a současně přiřazeny k identifikovaným přirozeným kontextům. Terénní dokumentace byla prováděna po 20 cm dokumentačních úrovních pomocí totální stanice a digitální fotogrammetrie. Vzniklé sady fotogrammetrických plánů z jednotlivých dokumentačních úrovní byly digitalizovány v prostředí GIS. Poloha vybraných artefaktů byla zaměřována in situ to-

tální stanicí. Systematicky byly odebírány půdní vzorky ze všech kontextů, které byly kompletně proplavovány přes síta s oky o rozměrech 0,25 mm a 1 mm. Získané vzorky byly průběžně tříděny a v současnosti jsou podrobeny vyhodnocení. Po dokončení exkavace části objektu č. 739 ve čtverci 3d byla tato plocha uzavřena.

Objekt č. 739 byl interpretován jako hliník lengyelské kultury. Ze svrchních uloženin byla získána mimo jiné také keramika mladšího stupně kultury s LnK v podobě intruze, v celém objektu převažuje typická keramika Ia fáze kultury s MMK, na které se velmi dobře zachovala malba. Z inventáře lze jmenovat fragmenty ženských plastik střelického typu, tenkostěnných kulovitých pohárků, archaické varianty zahrocených rohatých uch z puten a polokulovitých naběraček. Dále byla v kolekci zastoupena početná štípaná, broušená a ostatní kamenná industrie (např. fragmenty zrnotěrek). Nemalé množství také tvoří soubor kostěné industrie (např. několik šidel a dalších nástrojů). Exkavací a plavením výplně objektu byl získán početný osteologický materiál, malakofauna, mazanice, uhlíky, makrozbytky, červené a žluté barvivo a palynologické vzorky.

Výzkum sektoru B4 probíhal v letech 2004-2011. Celkově bylo ve 27 čtvcích (1-3 d, 1-3 e, 1-3 f, 1-9 g, 1-9 h) prozkoumáno 45 zahloubených objektů a 73 kúlových jamek. U některých objektů byly sledovány i jejich části vystupující nad podloží (např. u obj. 713 nebo 730, které se na úrovni podloží jeví jako dvojice objektů) nebo koncentrace materiálu v nadloží, které můžeme s identifikovanými objekty spojovat. Datováno do pravěku bylo

celkově 21 objektů, z toho 9 do kultury s lineární keramikou, 3 do lengyelské kultury, 1 do starší doby bronzové a 4 do kultury horákovské. Velký byl počet recentních zásahů způsobených zemědělskou činností. Systematický výzkum sektoru byl v současnosti ukončen. Výzkumná aktivita bude zacílena na jiné části rozsáhlého sídelního areálu Těšetice-Kyjovice, trať „Sutny“, mimo jiné se zřetelem na výsledky provedeného geofyzikálního měření.

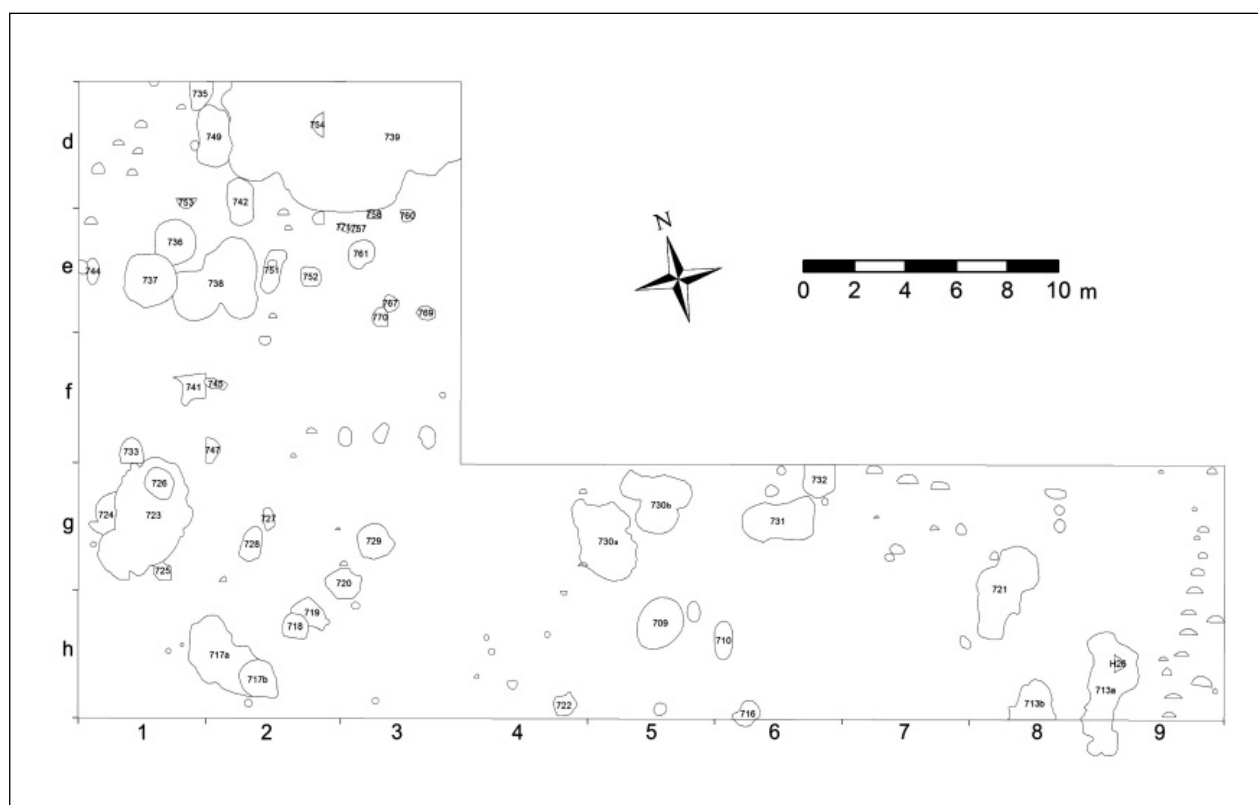
Realizace terénního výzkumu a jeho další zpracování bylo finančně podporováno výzkumným záměrem MSM0021622427 a grantem GDČR 404-09-H020 Moravskoslezská škola doktorandských studií II. Dílčí náklady byly hrazeny z Operačního programu – Vzdělávání pro konkurenceschopnost – Vzdělávání v moderních metodách archeologické praxe CZ.1.07/2.3.00/09.0187 a v rámci projektu specifického výzkumu na MU (MUNI/4/0929/2009).

Ivana Vostrovská, Zdeněk Hájek, Klára Šabatová, Eliška Kazdová, Martin Kuča, František Trampota

Literatura

Kuča, M., Trampota, F., Kazdová, E., Prokeš, L., Petřík, J., Kolář, J., Fajkošová, Z. 2010: Kyjovice (okr. Znojmo). *Přehled výzkumů* 51, 315–318.

Vostrovská, I., Kuča, M., Trampota, F., Kazdová, E., Kolář, J. v tisku: Kyjovice (okr. Znojmo). *Přehled výzkumů* 52.



Obr. 9. Prozkoumaná plocha sektoru B4. Bez recentních zásahů.

Fig. 9. Excavated area of the sector B4. Without postmedieval features.

Resumé

The excavation of a section of the feature No. 739, in the square 3d of the sector B4 in the area "Sutny I" at Tesetice-Kyjovice, was completed in the year 2011. The feature was interpreted as a clay pit of the Lengyel culture with many finds, including fragments of female statues. Soil samples for flotation were taken systematically.

The excavation of the area of the sector B4 occurred in the years 2004–2011. In total, 45 features (pits) and 73 post holes were found in 27 excavated squares. 21 of these features are dated back as prehistorical, 9 belonging to the Linear Pottery culture, 3 to the Lengyel culture, 1 to the early Bronze Age, and 4 to the Horakov culture.

LHÁNICE (OKR. TŘEBÍČ)

„Zemědělské družstvo“. VpK, nález keramiky. Sídliště? Záchranný výzkum.

Archeologický výzkum poskytl sporadický doklad po pohybu nositelů kultury s vypíchanou keramikou. Šlo o vpichy zdobený okraj nádoby z objektu č. 505. V objektu se však mimo hrudky mazanice a keramikou z kultury s MMK II (viz kapitola Eneolit) jako druhotná (?) příměs zjistily keramické nálezy ze závěru středověku až pokročilého novověku. V případě nálezů kultury s VpK jde o doklad nové, nejspíše sídlištní, lokality.

Milan Vokáč

Literatura

Vokáč, M. 2011: *Lhánice – areál ZD, fotovoltaická elektrárna*, Rkp. nálezové zprávy č. j. 084/2010. Uloženo: Archiv nálezových zpráv, Muzeum Vysočiny Jihlava.

Resumé

Lhánice (Bez. Třebíč), „Das Landwirtschaftlichen areal“. Stichbandkeramik. Siedlung?. Rettungsgrabung.

MAŠOVICE (OKR. ZNOJMO)

„Pšeničné“. LnK. Sídliště. Záchranný výzkum.

V druhé polovině měsíce srpna proběhl na parcele číslo 718/23 záchranný výzkum. Při stavbě rodinného domu bylo prozkoumáno devět zahloubených objektů, z nichž pět náleží sídlišti kultury s lineární keramikou. Jeden z nich lze interpretovat jako stavební jámu dlouhého domu. Zbylé objekty neobsahovaly žádné movité nálezy.

David Humpola

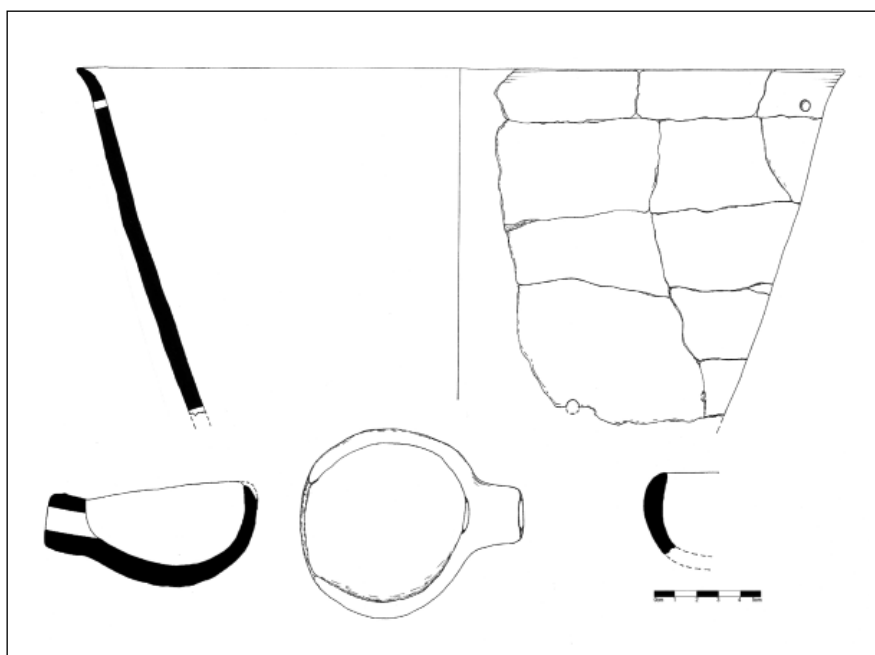
Resumé

Mašovice (Bez. Znojmo), „Pšeničné“. Linearbandkeramik. Siedlung. Rettungsgrabung.

MLADOŇOVICE (OKRES TŘEBÍČ)

„Záhumenice ke Slavíkovcům“. MMK fáze Ib. Sídliště. Záchranný výzkum.

V červnu roku 2011 proběhl archeologický výzkum spojený s výstavbou polní cesty CHN-5, přičemž bylo objeveno zcela nové sídliště kultury s moravskou malovanou keramikou. Ve výplni 3 mělkých zahloubených objektů a v útrzcích kulturní vrstvy se objevily zlomky i rekonstruovatelné tvary keramických nádob, kupodivu jen nepočetná kamenná štípaná i ostatní industrie vyráběná z místních i importovaných surovin (rohovec typu KL, úštěpek obsidiánu, mikročepel křišťálu, dva kameny zrněterky z leukokratní ruly-migmatitu, otloukač z křemene) a hrudky mazanice. Hlavička byla součástí figurální ženské plastiky – „venuše“. Pravěké sídliště bylo založeno v poměrně extrémní pozici (plochý reliéf vzdálenější od vodního zdroje, jílovitoštěrkovité podloží s druhotně vysráženými hydroxidy železa až vrstvou železitého pískovce na artefaktech!, nadmořská výška okolo 450 m aj.) a projevil se i nedostatek kvalitních surovin kamenné industrie (pouze 8 ks ŠKI, téměř absence BKI).



Obr. 10. Mladoňovice – polní cesta, objekt 500, keramikultura s MMK fáze Ib.

Abb. 10. Mladoňovice – der Feldweg, das Objekt Nr. 500, die Keramik – Kultur mit MBK, phase Ib.