

ARCHEOLOGICKÝ ÚSTAV AKADEMIE VĚD ČESKÉ REPUBLIKY V BRNĚ

PŘEHLED VÝZKUMŮ

53-1



BRNO 2012

PŘEHLED VÝZKUMŮ

Recenzovaný časopis
Peer-reviewed journal

Ročník 53
Volume 53

Číslo 1
Issue 1

Předseda redakční rady
Head of editorial board

Pavel Kouřil

Redakční rada

Herwig Friesinger, Václav Furmánek, Janusz K. Kozłowski,
Alexander Ruttkay, Jiří A. Svoboda, Jaroslav Tejral, Ladislav Veliačik

Odpovědný redaktor
Editor in chief

Petr Škrdla

Výkonná redakce
Assistant Editors

Jiří Juchelka, Soňa Klanicová, Šárka Krupičková, Olga Lečbychová,
Ladislav Nejman, Rudolf Procházka, Stanislav Stuchlík, Lubomír Šebela

Technická redakce, sazba
Executive Editors, Typography

Alice Del Maschio

Software
Software

Adobe InDesign CS5

Fotografie na obálce
Cover Photography

Prusiek, lok. 25. Hrob č. 22, zlato (viz obr. 6. na str. 78)

Adresa redakce
Address

Archeologický ústav AV ČR, Brno, v. v. i.
Královopolská 147
612 00 Brno
IČ: 68081758
E-mail: pv@arub.cz
Internet: <http://www.arub.cz/prehled-vyzkumu.html>

Tisk
Print

Azu design s.r.o.
Bayerova 805/40
602 00 Brno

ISSN 1211-7250
MK ČR E 18648

Vychází dvakrát ročně
Vydáno v Brně roku 2012
Náklad 400 ks

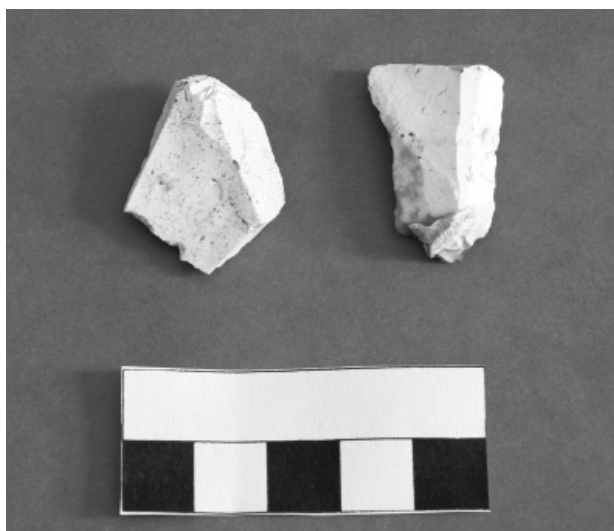
Časopis je na seznamu neinpaktovaných recenzovaných periodik vydávaných v ČR.
Copyright ©2012 Archeologický ústav AV ČR, Brno, v. v. i. and the authors.

PUSTÉ JAKARTICE (K. Ú. MALÉ HOŠTICE, OKR. OPAVA)

U remízů, parcela č. 828/1. Střední – mladý paleolit. Povrchový průzkum.

Povrchový průzkum byl proveden dne 15. 3. 2011 v rámci záchranného archeologického výzkumu: Pusté Jakartice – válečný hrob z r. 1945 (č. akce NPÚ Ostrava 8/11). Prozkoumaná lokalita se nachází v severním a východním prostoru pole, při okraji remízu, jižně od obce Pusté Jakartice. Souřadnice JTSK $x = 493801.535$, $y = 1086121.406$, $z = 282$.

Při rekognoskaci terénu a sběru povrchových nálezů v okolí hrobu německého vojáka (viz Středověk a novověk) byly na povrchu ornice v rozestupu dvou metrů od sebe nalezeny dva silně patinované silicitové artefakty (obr. 10). První z nich byl úštěp o velikosti tří centimetrů a druhý druhotně poškozený zlomek čepele, taktéž tři centimetry dlouhý. Fragment čepele je z obou laterálních stran druhotně poškozen, taktéž je tomu v její terminální části. Tuto dvojici štípané industrie lze předběžně datovat do období středního až mladého paleolitu.



Obr. 10. Pusté Jakartice – U remízů. Vybrané artefakty.
Fig. 10. Pusté Jakartice – U remízů. Selected artifacts.

Další dva silicity se podařilo získat z výplně hrobové jámy. Nalézaly se ve střední části zásypu skeletu, do kterého se vmísily při záhozu hrobu v roce 1945. Mohlo by se jednat o zbytky paleolitických jader (?). Původní tvar artefaktu dokládají již jen dvě patinované strany. Zbylé plochy jsou nově odraženy. Datace může být opět provedena pouze v širším rozmezí středního až mladého paleolitu.

Pavel Malík

Resumé

A small collection of Paleolithic artifacts was found at the site U remízů near Pusté Jakartice.

SOBÍŠKY (OKR. PŘEROV)

„U Jarošovy kaple“. Mladý paleolit. Ojedinelý nále. Povrchový průzkum.

V roce 2008 byla prostřednictvím povrchové prospekce objevena dosud neznámá lokalita na vrcholu kopce U Jarošovy kaple na katastru obce Sobíšky. Ojedinelý nále patinované štípané kamenné industrie se nacházel při východním okraji táhlého hřbetu v nadmořské výšce 310 m. Souřadnice místa nálezu jsou $49^{\circ} 30' 40.50''\text{N}$, $17^{\circ} 26' 46.95''\text{E}$ (WGS 84).

Prozatím jde pouze o drobný úštěp pokrytý bílou patinou. V případě lokality se jedná o mimořádně exponovanou polohu, ze které se dnes naskýtá pohled jihovýchodním směrem do prostoru Bečevské brány. Ojedinelý nále indikuje blíže nespecifikovatelné aktivity mladopaleolitických lovců uvnitř Tršické pahorkatiny.

Zdeněk Schenk

Resumé

An isolated artifact – a flake made from erratic silicite was found in the Jarošovy kaple field in the cadastral territory of Sobíšky.

SUCHOHRDLY (OKR. ZNOJMO)

„Nad rybníkem“. Mladý paleolit (?). Povrchový průzkum.

Při povrchových prospekcích v rámci projektů „Vzdělávání v moderních metodách archeologické praxe (CZ.1.07/2.3.00/09.0187)“ a „Moravskoslezská škola archeologických doktorských studií II (GD404/09/H020)“ byl v lesním prostoru na katastru Suchohrdel, v poloze „Nad rybníkem“, nalezen patinovaný artefakt. Úštěp je silně patinovaný a eolizovaný. Na laterální straně jsou náznaky možné retuše. Podle určení A. Přichystala se po surovinové stránce jedná o silicit glacigenních sedimentů. Jeho chronologické zařazení je neprůkazné, předběžně jej řadíme do mladého paleolitu.

Z Podyjí a přilehlých oblastí pochází doposud většinou jen malé soubory či ojedinelé nálezy, převážně bez stratigrafického kontextu (cf. Neruda 2007, 292, s další lit.; Kuča 2010 ad.). Nále tak rozmnožuje zatím nepočtenou skupinu lokalit v blízkém okolí Znojma.

Martin Kuča, Vojtěch Nosek

Literatura

- Kuča, M. 2010: Kyjovice (okr. Znojmo). *Přehled výzkumů* 51, 284.
Neruda, P. 2007: Starší doba kamenná v Podyjí - současný stav a perspektivy. Old Stone Age in the Dyje River Region - Overview and Perspectives. *Thayensia (Znojmo)* 7, 291–303.