

ARCHEOLOGICKÝ ÚSTAV AKADEMIE VĚD ČESKÉ REPUBLIKY V BRNĚ

PŘEHLED VÝZKUMŮ

53-1



BRNO 2012

PŘEHLED VÝZKUMŮ

Recenzovaný časopis
Peer-reviewed journal

Ročník 53
Volume 53

Číslo 1
Issue 1

Předseda redakční rady
Head of editorial board

Pavel Kouřil

Redakční rada

Herwig Friesinger, Václav Furmánek, Janusz K. Kozłowski,
Alexander Ruttkay, Jiří A. Svoboda, Jaroslav Tejral, Ladislav Veliačik

Odpovědný redaktor
Editor in chief

Petr Škrdla

Výkonná redakce
Assistant Editors

Jiří Juchelka, Soňa Klanicová, Šárka Krupičková, Olga Lečbychová,
Ladislav Nejman, Rudolf Procházka, Stanislav Stuchlík, Lubomír Šebela

Technická redakce, sazba
Executive Editors, Typography

Alice Del Maschio

Software
Software

Adobe InDesign CS5

Fotografie na obálce
Cover Photography

Prusiek, lok. 25. Hrob č. 22, zlato (viz obr. 6. na str. 78)

Adresa redakce
Address

Archeologický ústav AV ČR, Brno, v. v. i.
Královopolská 147
612 00 Brno
IČ: 68081758
E-mail: pv@arub.cz
Internet: <http://www.arub.cz/prehled-vyzkumu.html>

Tisk
Print

Azu design s.r.o.
Bayerova 805/40
602 00 Brno

ISSN 1211-7250
MK ČR E 18648

Vychází dvakrát ročně
Vydáno v Brně roku 2012
Náklad 400 ks

Časopis je na seznamu neinpaktovaných recenzovaných periodik vydávaných v ČR.
Copyright ©2012 Archeologický ústav AV ČR, Brno, v. v. i. and the authors.

MEZOLITICKÉ OSÍDLENÍ PŘÍBORA

MESOLITHIC OCCUPATION AT PŘÍBOR

JAN DIVIŠ

Abstract

The author has conducted surface surveys within the Příbor cadastral territory over the last 35 years. This has resulted in a discovery of dozens of surface artifact clusters. Morphological characteristics of these artifacts suggest that some of them represent remnants of Mesolithic sites and possibly also Late Paleolithic sites.

Keywords

Northern Moravia – Příbor – Mesolithic – surface survey

V tomto předkládaném příspěvku se autor detailně věnuje problematice mezolitického osídlení, které je na území Moravy známo pouze z několika lokalit – Smolína (Valoch 1978), Mikulčic (Klíma 1970) nebo z prostoru vodního díla Nové Mlýny (Svoboda a kol. 2002).

Dlouhodobým systematickým povrchovým průzkumem Příborska autor příspěvku za více než 35 let objevil desítky lokalit se štípanou kamennou industrií (Diviš 1982, 1994, 2003, 2010). Část z nich lze připsat, na tomto území dosud neprokázanému, pozdně paleolitickému až mezolitickému osídlení. Popsané lokality tak rozšiřují naše znalosti o geografii osídlení mezolitické populace.

Příborsko geograficky spadá do oderské části Moravské brány. Vlastní město Příbor leží v mírně zvlněné Podbeskydské pahorkatině na obou březích říčky Lubiny, která je pravobřežním přítokem Odry (obr. 1).

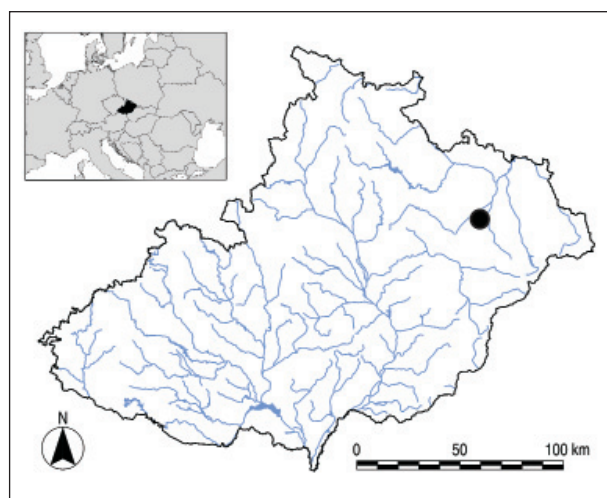
Postupně bylo jihozápadně, jižně, jihovýchodně a východně Příbora objeveno 5 lokalit, u kterých lze na základě typologie artefaktů předpokládat mezolitické stáří. Nejdříve byla objevena lokalita Příbor – statek (Diviš 1982), následovaly Příbor – bažantnice, Větrkovice – přehrada, Příbor – Orinoko a Klenosek. Zjištěné lokality mají značný plošný rozsah, ale na základě terénních pozorování lze předpokládat, že většinou sestávají z více hnízd, která je obtížná na základě povrchového průzkumu přesně lokalizovat. Lokality byly sledovány pouze povrchovým průzkumem, kopané sondy, které by mohly zachytit pozůstatky podzemních objektů, nebyly dosud realizovány. Nález kostěného artefaktu, pokud je mezolitického stáří, naznačuje možnou přítomnost dosud nerozrušených objektů.

V širším okolí Příbora a Kopřivnice bylo objeveno kromě zmíněných 5 mezolitických lokalit také dalších 14 pozdně paleolitických.

Příbor – Statek. Mezolit. Stanice. Povrchový průzkum. Lokalita byla objevena v roce 1975 povrchovým sběrem. Nachází se jihozápadním směrem od města, asi 800 m jihozápadně od bývalého státního statku u „Toč-

ny“, na poli kolem malé vyvýšeniny s kótou 294 m nadmořské výšky (obr. 1).

Povrch lokality tvoří jílovitá hnědozem s výrazným podílem písčité složky, místy je půda písčitá a právě zde se koncentrovalo nejvíce nálezů štípané kamenné industrie. Plocha naleziště se nepatrně zvedá ze všech stran, takže převýšení vrcholu, vzhledem k okrajům lokality činí jen 2 až 5 m. Severní a západní strana je ohraničena strmými stěnami dvou žlabů s protékajícími potůčky, které se nedaleko stékají. Jihovýchodním směrem je dnes les. Jako vhodná přístupová trasa ke stanici se dnes na základě geomorfologie terénu jeví severovýchodní strana. Tuto domněnku posilují i nálezy kamenných nástrojů z poměrně úzkého pruhu, snad jakési „pravěké stezky lovců“, směřující od lokality téměř až k současné zastavěné části města (k ulici Nadpor. Loma). Uvedená „stezka“ spojuje lokalitu Příbor - Statek s dalším nalezištěm kamenné štípané industrie stejného charakteru Příbor - Bažantnice.



Poloha Příbora na mapě Moravy.
Location of Příbor on a map of Moravia.



Obr. 1. Výřez z mapy se zakreslením mezolitických nalezišť (elipsy s plnou čarou, tečkovaně je vyznačen širší prostor nálezů - u lokalit Bažantnice a Prchalov) a dalších pozdně paleolitických lokalit s nálezy drobnotvaré industrie (elipsy s čárkovanou čarou) v širším okolí Příbora. Lokality: ST – Statek, BA – Bažantnice 1 a 2, KL – Klenosek, OR – Orinoko, PR – Prchalov 1 a 2, JS – Janský sloup, SE - Sedlnička, BO – Borovec, ZAS – Závěšice (sever), ZAH – Závěšice (hřbitov), ZBA – Za bažantnicí (neolit).

Fig. 1. A detailed map with location of Mesolithic sites (solid line ellipse, hatching marks artifact clusters Bažantnice and Prchalov) and Late Paleolithic sites with a small-sized industry (dashed line ellipse) in the area of Příbor. Sites: ST – Statek, BA – Bažantnice 1 a 2, KL – Klenosek, OR – Orinoko, PR – Prchalov 1 a 2, JS – Janský sloup, SE - Sedlnička, BO – Borovec, ZAS – Závěšice (north), ZAH – Závěšice (cemetery), ZBA – Za bažantnicí (Neolithic).

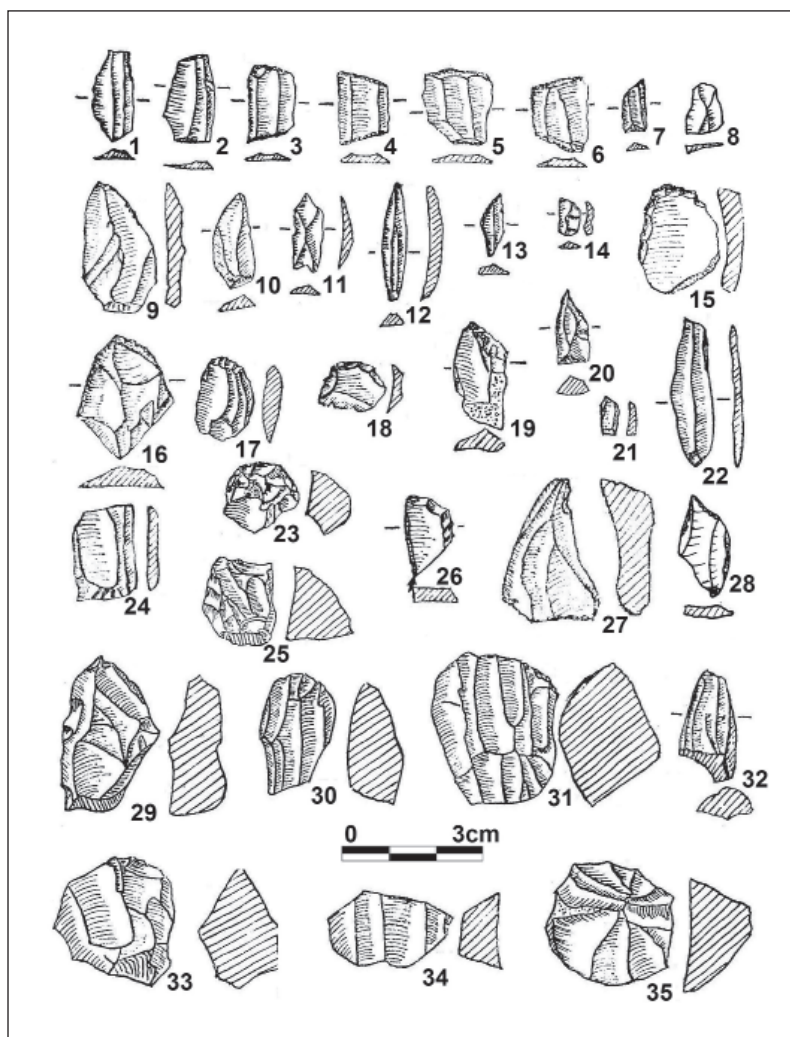
Získaný soubor kamenné industrie z naleziště Příbor - Statek vznikl z četných vycházek autora příspěvku povrchovými sběry v letech 1975 až 2011. Čítá asi 570 artefaktů dotčených lidskou rukou, které lze přisoudit rozdílným obdobím. Několik desítek artefaktů by mohlo pocházet ze středního nebo i ze starého paleolitu, další skupina nástrojů vykazuje znaky pozdně paleolitické a jiná nepočtená skupina dokonce postpaleolitické (např. torzo sekeromlatu a polotovar sekerky). Přesto se autor domnívá, že podstatnou a početně nejvýznamnější část nálezů náleží mezolitu. Po vyčlenění artefaktů vykazujících znaky jiného stáří (staropaleolitických?, středopaleolitických a pozdně paleolitických předmětů), se jeví soubor industrie z této lokality jako poměrně sourodý, přičemž obsahuje na 490 kusů kamenné štípané industrie. Z toho je 249 nástrojů a retušovaných či opotřebovaných úštěpů, jader (obr. 2: 25, 29–34) většinou jednodstavových, včetně mikrolitických se v souboru nachází 44 kusů. Zbylou část představují různé neretušované čepele, úštěpy často s místními retušemi a odpad (přepálené sílexy, úštěpy z hrany jádra, rydlové odštěpy, mikrorydla, vrchlíky jader a pod.). Většina kamenných nástrojů je bez

patiny. Základními složkami surovin souboru je glacigenní silicit, daleko menší zastoupení má rohovec, silicifikovaný prachový jílovec, vzácněji se objeví radiolarit, křemen, křišťál, opál (1 ks), chalcodon (1 ks) a jiné suroviny.

Z celkového počtu nástrojů tvoří dominantní skupinu škrabadla - 47 kusů (obr. 2: 15–18, 23, 35) i v kombinacích (obr. 2: 26) Tyto nástroje jsou převážně drobných až mikrolitických velikostí, naprosto převažují krátké tvary na úštěpech nebo na zlomcích čepelí, prakticky scházejí čepelová škrabadla (těch kolekce obsahuje jen 3 kusy). Retušovaných čepelí (obr. 2: 22) bylo napočítáno 44 kusů. Industrii z lokality Příbor - Statek nejlépe dokumentují retušované mikročepelky – 16 ks (obr. 2: 14, 24) a geometrické mikrolity (obr. 2: 1–8), trapézy, trojúhelníky (hrůtky), pravoúhelníky. Třetí nejhojnější skupinou nástrojů jsou v počtu 44 kusů rydla (obr. 2: 27) a rydla mikrolitických tvarů. Početnější zastoupení mají na 4. místě drobné hroty a mikrohroty (obr. 2: 9–13, 19, 28) – 33 kusů. Jedna varianta drobných čepelových a úštěpových hrotů věrohodně koresponduje s hroty stejných typů pozdně paleolitických stanic u Koprivnice a Jánského sloupu. Z dalších typů nástrojů byly nalezeny drobné

Obr. 2. Výběr kamenné štípané industrie z lokality Příbor – Statek (geometrické mikrolity: 1–8; drobné hroty a mikrohroty: 9–13, 19, 28; škrabadla: 15–18, 23, 35; kombinace škrabadlo/rydlo: 26; retušované čepelky: 14, 22, 24; vrtáčky: 20, 21; rydlo: 27; jádra: 25, 29–34).

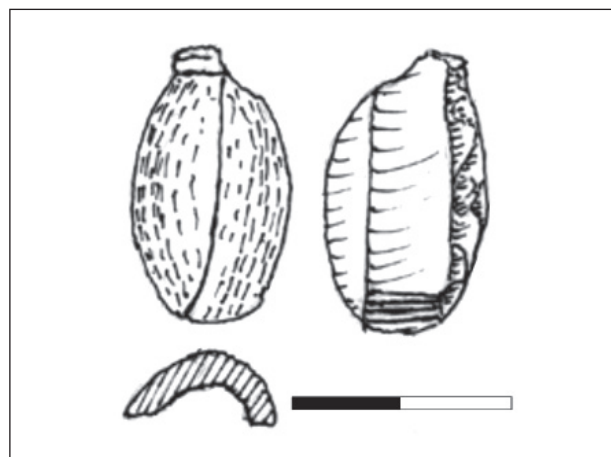
Fig. 2. Selected knapped artifacts from Příbor – Statek (geometric microliths: 1–8; small points and micropoints: 9–13, 19, 28; endscrapers: 15–18, 23, 35; an endscraper/burin combination: 26; re-touched bladelets: 14, 22, 24; borers: 20, 21; a burin: 27; cores: 25, 29–34).



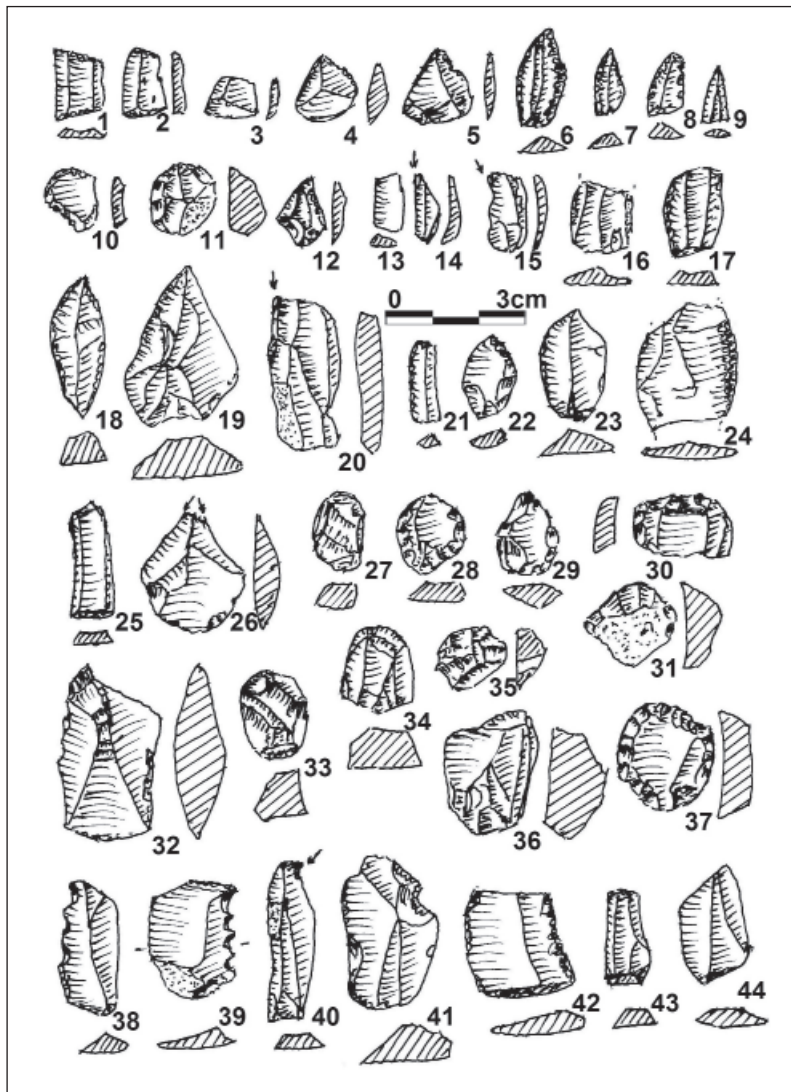
až miniaturní vrtáčky – 14 ks (obr. 2: 20, 21) a poměrně málo čepelků s otupeným bokem. Výčet nalezené industrie uzavírají dva kamenné retušéry.

Nejnápadnějším a všeobecným znakem podstatné části industrie z tohoto naleziště je drobná až mikrolitická velikost většiny nástrojů, čepelí, ústěpů a jader. Dalším znakem je přítomnost geometrických tvarů (trapézy, trojúhelníky, obdélníky apod.). Tendence ke geometrickým tvarům se ostatně projevuje i u retušovaných mikročepelků. Z nástrojů převládají mikroškrabadla a drobná krátká ústěpová, také okrouhlá škrabadla. Nepřehlédnutelný je také výskyt drobných čepelových hrotů i hrůtků mikrolitických velikostí. Miniaturní rozměry mají také vrtáčky a retušovaná rydélka. Značný počet jader signalizující existenci „pravěké dílny“ a také četné připálené sílexy (10 ks) prokazují trvalejší osídlení prostoru tohoto příborského archeologického naleziště. Na lokalitě bylo nalezeno také torzo zdobeného kostěného předmětu (obr. 3). Vyjmenované znaky nástrojů mají obdobu s kamennou industrií z ostatních příborských nalezišť ze střední doby kamenné a také s industrií z nejvýznamnější moravské mezolitické stanice - Smolínu, při řece Jihlavě. Proto by tato příborská lokalita mohla patřit k nejvýraznějším nalezištím mezolitické štípané kamenné industrie na severní Moravě a Slezsku.

Příbor – Bažantnice. Mezolit. Stanice. Povrchový průřez. Naleziště kamenné štípané industrie bylo objeveno již v roce 1977. Lokalita se nachází v těsné blízkosti Příbora, jihozápadním směrem od města. Nálezy kamenných artefaktů pocházejí z velké plochy, která se rozkládá asi na 30 ha. Rozložení vyhledané štípané industrie je však značně nerovnoměrné a poněkud komplikované. Počáteční sběry měly původ z místa před bažantnicí (odtud



Obr. 3. Část zdobeného kostěného předmětu
Fig. 3. Part of a decorated bone artifact



Obr. 4. Výběr kamenné štípané industrie z lokality Příbor – Bažantnice (trapezy: 1, 3, 13; čepelka s příčně rovnou retuší: 2; škrabadla a mikroškrabadla: 4, 10–11, 27–31, 34, 35; drobné hroty a mikrohroty: 5–9, 12, 18, 19, 22–23; rydla: 14–15, 20, 26, 40; čepele: 16–17, 21, 24–25, 41–44; vrták: 32; pilky: 38–39; jádra : 33, 36).

Fig. 4. Selected knapped artifacts from Příbor – Bažantnice (trapezes: 1, 3, 13; truncated blade: 2; endscrapers and microendscrapers: 4, 10, 11, 27–31, 34, 35; small points and micropoints: 5–9, 12, 18, 19, 22, 23; burins: 14, 15, 20, 26, 40; blades and knives: 16, 17, 21, 24, 25, 41, 44; a borer: 32; saws: 38, 39; cores: 33, 36).

pojmenování lokality). Později po dalších výzkumech se „těžiště“ naleziště přesunulo jednak blíže k městu a také asi o 400 m jihovýchodně k místu již zaniklé polní cesty (viz mapa se zakreslením lokalit). Zde bylo nalezeno nejvíce mikrolitických štípaných nástrojů. Z jiných nálezů ve sledovaném prostoru, především mezi oběma centry nálezů štípané industrie, bylo zjištěno několik zlomků bronzových předmětů, skleněné korálky, většinou nezdobené střepy slezsko-platěnické kultury a také několik zlomků keramiky laténské kultury. Dále byla při východním okraji lokality nalezena kamenná broušená sekerka z rohovec (viz plánky lokality). Vydátné květnové deště v roce 2002 napomohly objevu nové lokality z mladší doby kamenné. Předpokládané sídliště, zatím doložené jen na základě keramických zlomků nádob a kamenných nástrojů, včetně několika srpových čepelí, se pravděpodobně rozprostíralo jihozápadním směrem od Příbora kolem vrcholu kopce a po obou stranách upravené cesty, která vede od zemědělského statku k bažantnici (viz plánky lokality Příbor – Bažantnice s vyznačením nového blízkého naleziště s názvem Příbor – Za Bažantnici). Velká blízkost (částečné prolínání) obou archeologických lokalit („Bažantnice“ a „Za Bažantnici“) způsobuje značné komplikace při zařazování některých nástrojů štípané in-

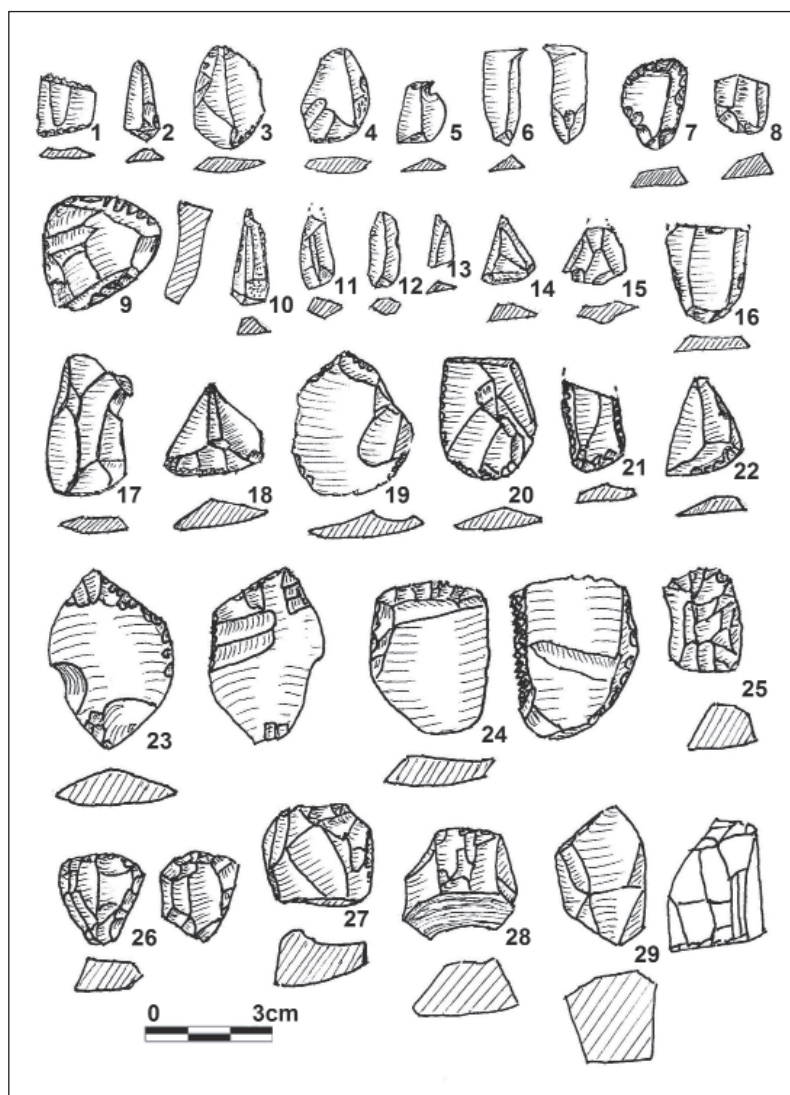
dustrie k neolitu nebo k mezolitu. Navíc v prostoru obou uváděných lokalit bylo objeveno několik kamenných nástrojů mladopaleolitických (často s druhotnou retuší) a středopaleolitických.

Soubor kamenné štípané industrie z lokality Příbor – Bažantnice obsahuje celkem 272 kamenných artefaktů (bez artefaktů z uvedených starších i mladších období). Z tohoto počtu je asi 120 nástrojů, 40 jader (obr. 4: 33, 36), 13 kusů přepálených silicitů, zbývající předměty tvoří neretušované čepele, úštěpy a odpad včetně tzv. mikrorýdel. Jako celek se industrie vyznačuje drobnými až mikrolitickými tvary, naprostá většina nástrojů nedosahuje 30 mm. Základní surovinou je glacienní silicit, méně se zde používal rohovec (i silicifikovaný), silicifikovaný prachový jílovec a křemen, výjimečně radiolarit, jaspis, porcelanit, opál a křišťál.

Dominantní skupinou nástrojů jsou škrabadla, a to výrazněji než u ostatních příborských lokalit. Prakticky se jedná o úštěpová škrabadla (57 kusů), téměř s úplnou absencí čepelových. Převládají okrouhlá (obr. 4: 37), někdy i s tendencí k lichoběžníkovým či obdélníkovým tvarům, nebo i v kombinacích např. škrabadlo – rydlo, dále též vyčnělá (obr. 4: 33) a typická škrabadla pozdního paleolitu i mezolitu krátká úštěpová (obr. 4: 30–31). Z celko-

Obr. 5. Výběr kamenné štípané industrie z lokality Příbor – Klenosek.

Fig. 5. Selected knapped artifacts from Příbor – Klenosek.

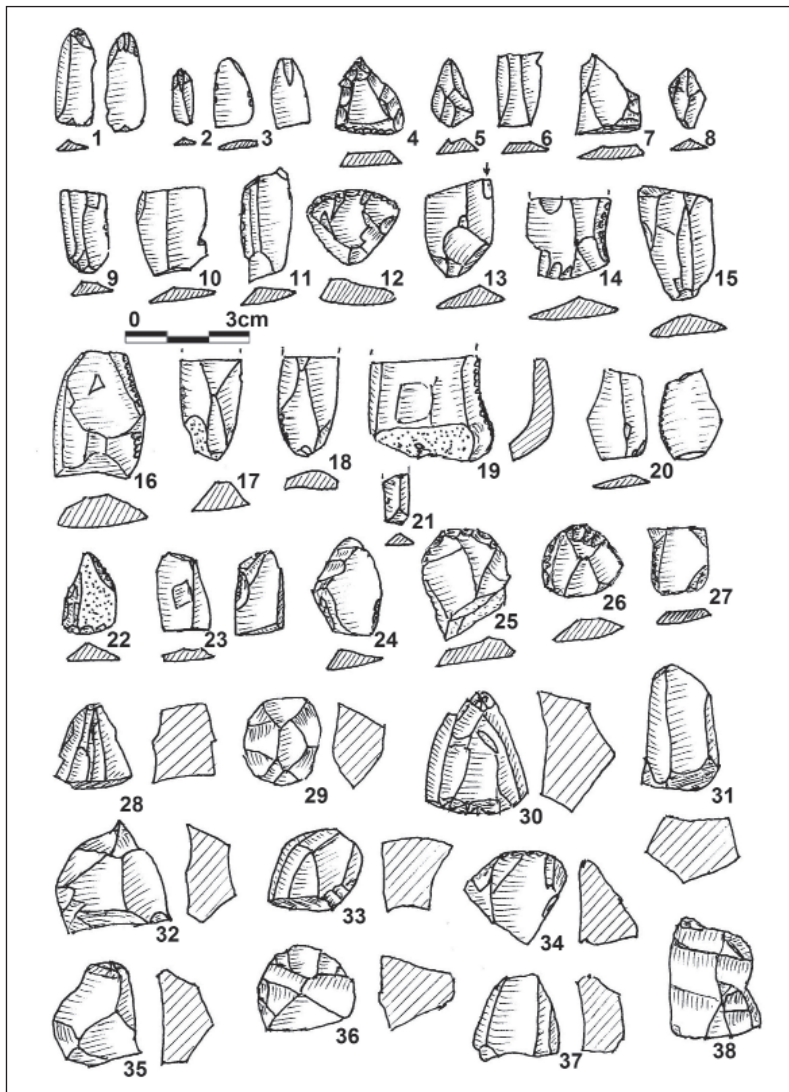


vého počtu škrabadel je 20 mikroškrabadel, také tyto jsou nejčastěji okrouhlá nebo na krátkých úštěpech (obr. 4: 4, 10–11, 27–29, 35 – s otvorem). Je nutné poznamenat, že právě některé z větších škrabadel by mohly pocházet z neolitu. Druhou nejpočetnější skupinou nástrojů z Bažantnice jsou drobné hroty a mikrohroty (obr. 4: 5–9, 12, 18, 19, 22–23) v počtu 14 kusů. Jsou většinou trojúhelníkových tvarů a mají analogii v hrůtkách z lokality Statek. Mikrolitický hrot (obr. 4: 6) s bilaterální druhotnou retuší byl upraven z terminální části mladopaleolitické, bíle patinované čepele s bilaterální retuší. Tři větší hroty jsou hroty čepelové (obr. 4: 18, 19). Mezi 10 drobnými rydlý jsou zastoupena hranová, klínová i příčná (obr. 4: 14–15, 20, 26, 40 – na čepelce). 32 čepelí včetně jejich zlomků (obr. 4: 16–17, 21, 24–25, 41–44) dosahuje většinou drobné a mikrolitické velikosti. V tomto počtu je zahrnuto i 12 čepelí se strmou laterální retuší a otupeným bokem. Strmou laterální retuší lze spatřit i na četných drobných úštěpech. Jedním z nejvíce důležitých kritérií pro zařazení této industrie k mezolitu jsou nálezy geometrických tvarů mikrolitů. Kromě již uvedených trojúhelníkových hrůtek se jedná zejména o obdélníky (obr. 4: 2 – čepelka s příčně rovnou retuší) a trapézy (obr. 4: 3, 13 a 1 – tzv. příčná šipka). Tyto nástroje mají analogii

s nástroji z ostatních příborských lokalit (Statek, Klenosek, Orinoko). Výčet nástrojů uzavírají 3 vrtáky (obr. 4: 32) a zlomky čepelí se zuby – pilky (obr. 4: 38–39). Na příborské lokalitě Bažantnice, podobně jako na jiných mezolitických nalezištích z okolí města, nebyly nalezeny žádné neolitické nebo eneolitické zlomky keramiky, také žádné tzv. srpové čepelky (tyto předměty však byly vyhledány na blízké neolitické lokalitě Příbor – Za bažantnicí, viz obr. 1).

Podobnost štípaných industrií z hlediska surovinného a morfologického z lokalit Bažantnice a Statek je nesporná, u mikrolitických nástrojů (geometrických mikrolitů, retušovaných čepelí, hrůtek, mikroškrabadel a mikrorydel) téměř identická. Blízká vzájemná poloha obou lokalit (asi 1 km) a jejich „spojení“ ojedinělými nálezy kamenných nástrojů nasvědčuje o působení lovecké skupiny (skupin) stejné kultury v období mezolitu.

Příbor – Klenosek. Mezolit. Stanice. Povrchový průzkum. Naleziště bylo objeveno v roce 2002. Centrum nálezu mikrolitických štípaných nástrojů se nachází asi 50 m severně od potoka Klenosek. Západní okraj naleziště protíná bezejmenná vodoteč, vlévající se do Klenosku (viz výřez z mapy se zakreslením mezolitických nalezišť).



Obr. 6. Výběr nálezů štípané industrie z lokality Příbor – Orinoko (drobné hroty a mikrohroty: 1–5, 7–8; čepelky a mikročepelky: 6, 9–11, 15, 17–19, 21; mikroškrabadla: 12, 26, 27; rydlo: 13; zlomek nástroje se strmou laterální retuší a vrubem: 14; čepelky s otupeným bokem: 20, 22; vrták: 32; drobná jádra: 16, 28–31, 33–38).

Fig. 6. Selected knapped artifacts from Příbor – Orinoko (small points and micro-points: 1–5, 7–8; blades and microblades: 6, 9–11, 15, 17–19, 21; microendscrapers: 12, 26, 27; a burin: 13; a retouched tool fragment: 14; backed bladelets: 20, 22; borer: 32; microcores 16, 28–31, 33–38).

Kamenná industrie z Klenoseku obsahuje 50 artefaktů. Kromě 30 nástrojů se na této lokalitě našla 3 jádra (obr. 5: 27–29), zbytek předmětů představují neretušované úštěpy čepelky a odpad. Podstatným znakem získané industrie jsou drobné tvary předmětů. Z nástrojů dominují mikrolity a to mikročepelky i ve zlomcích: (obr. 5: 10–12, 16, 20–21) a drobné hroty (obr. 5: 2–4, 18, 23). Tyto jsou i geometrických tvarů - trojúhelníky (obr. 5: 13–14), jeden nástroj je lichoběžníkového tvaru, tzv. příčná šipka (obr. 5: 1) o základních rozměrech 14 x 14 x 1,5 mm. Úštěpových škrabadel a mikroškrabadel se našlo 5 kusů (obr. 5: 7–9, 25–26), dále je nutné zmínit a kombinaci škrabadla se šikmou laterální retuší (obr. 5: 24). Kolekce nástrojů obsahuje i 2 drobná rydla (obr. 5: 5, 6) a jedno nevýrazné na čepeli (obr. 5: 17). Vyskytl se také vrták (obr. 5: 19). Povrch nástrojů z glacienního silicitu doznává různé stupně patiny. V některých případech e na artefaktech patrná tenká bělavá patina, u jiných nástrojů je jen závojová a menší část nástrojů je bez patiny.

Převládající surovinou štípaných nástrojů je glacienní silicite, v menší míře byl k výrobě nástrojů používán rohovec, (i silicifikovaný, z příborského Klokočova) křemenec a bílý křemen, který se ostatně na lokalitě hojně vyskytuje.

Příbor – Orinoko. Mezolit. Stanice. Vydáté červenové a červenové deště v roce 2009 napomohly autorovi tohoto příspěvku objevit novou příborskou lokalitu z konečného paleolitu. Archeologická lokalita je situována na polích vedle zahrádkářské osady Orinoko (viz mapka). Samotná předpokládaná stanice, doložená na základě nejbohatší koncentrace nalezených kamenných nástrojů i několika připálených silicitů, existovala nad Helénským údolím. Stanoviště pravěkých lovců se nacházelo asi 100 m od řeky Lubiny, na strategickém místě s přehledným výhledem do terénu jižním a západním směrem. Kolekce kamenných štípaných nástrojů obsahuje 110 artefaktů a vznikla povrchovými sběry asi z 20 vycházek od června 2009 do září roku 2011.

Nejnápadnějším znakem získané industrie jsou drobné až mikrolitické tvary artefaktů. Z 50 nástrojů dominují mikrolity, a to mikročepelky (i ve zlomcích; obr. 6: 6, 9–11, 15, 17–19, 21), drobné hroty a hrůtky (obr. 6: 1–5, 7–8), tyto jsou i geometrických tvarů - trojúhelníky (obr. 6: 4, 7), mikroškrabadla, (obr. 6: 12, 26–27). Dále 1 rydlo (obr. 6: 13), zlomek nástroje se strmou laterální retuší a vrubem (obr. 6: 14) a vrták (obr. 6: 32). Vyskyt čepelky s otupeným bokem by mohl naznačovat i příslušnost kolekce k pozdnímu paleolitu (obr. 6: 20, 22). Z dalších

kamenných artefaktů je nutné zmínit čepelová a úštěpová mikrorydla, a drobná až mikrolitická jádra (obr. 6: 16, 28–31, 33–38). Převládající surovinou štípaných nástrojů je glacienní silicite, v menší míře byl k výrobě využíván rohovec (i silicifikovaný, pravděpodobně z Klokočova) a bílý křemen, který se na lokalitě vyskytuje ve velkém množství. Povrch pazourkových nástrojů doznává různých stupňů patiny.

Souhrn

V širším okolí Příbora a Kopřivnice bylo postupně objeveno 14 stanic, které lze na základě charakteru kamenné štípané industrie klást do období pozdního paleolitu - mezolitu (Diviš 2010). Tyto stanice jsou doloženy celkově více než 1000 kusy kamenných nástrojů, získanými povrchovými sběry. Zařazení některých dalších menších kolekcí štípané kamenné industrie ze širšího okolí Příbora k pozdnímu paleolitu nebo k mezolitu je u některých nalezišť značně problematické. Mezolitická industrie se od pozdněpaleolitické odlišuje pestřejším zastoupením surovin (více se používá křemen a zvláště křišťál), ještě výraznějšími drobnými a mikrolitickými tvary nástrojů (mikročepelky, mikroškrabadel, vrtáčků, hrůtků, rydel), nápadnějšími i četnějšími nálezy geometrických mikrolitů (trapézek, trojúhelníků, pravouhelníků apod.).

Na příborských mezolitických lokalitách nebyly nalezeny žádné zlomky neolitické nebo eneolitické keramiky, ani tzv. srpové čepelky (s leskem). Naproti tomu nálezy dvou broušených kamenných nástrojů na dvou ze 4 uvedených lokalit či v jejich těsné blízkosti, po jednom na lokalitách Statek a Bažantnice, by mohly připomínat již určité kontakty s neolitickým obyvatelstvem z jiných regionů nebo nemusí s mezolitickou industrií souviset. Štípaná industrie pocházející z nalezišť „Statek“ a „Bažantnice“ je pravděpodobně mladší, než industrie vyhledaná na nověji objevených příborských lokalitách – Orinoku a Klenosku. Část mezolitiků např. přetrvávala i po příchodu zemědělství do určité oblasti, neboť žili na místech, kde se pro nevhodné přírodní podmínky zemědělství nemohlo uplatnit (písčité nížiny, hornaté a lesnaté oblasti cf. Vencl a kol. 1979, 63; Vencl 1982; Mateiciucová 2008). To platí stále průkazněji pro mezolit a dokonce i pro pozdní paleolit, mimo jiné i pro některé regiony na Českomoravské vrchovině.

Literatura

- Diviš, J. 1982:** Mezolitická lokalita Příbor - statek, okr. Nový Jičín. *Informační zpravodaj ČSSA - pobočka pro severní Moravu a Slezsko*, duben - 1982, 28–33.
- Diviš, J. 1994:** Informace o pozdně paleolitických a mezolitických lokalitách z okolí Příbora a Kopřivnice. *Informační zpravodaj*, prosinec 1994.
- Diviš, J. 2003:** *Osídlení širšího okolí Příbora od pravěku do raného středověku*, Nový Jičín.
- Diviš, J. 2010:** Okolí Příbora ve střední době kamenné. *Archeologie Moravy a Slezska /Informační zpravodaj české archeologické společnosti, pobočka pro Mora-*

vu a Slezsko/, Kopřivnice - Hulín - Frýdek-Místek - Havířov, 76–92.

- Klíma, B. 1970:** Štípaná kamenná industrie z Mikulčic. *Památky archeologické* 61, 216–224.
- Mateiciucová, I. 2008:** *Talking stones: the chipped stone industry in Lower Austria and Moravia and the beginnings of the Neolithic in Central Europe (LBK), 5700-4900 BC*. *Dissertationes Archaeologicae Brunenses/Pragensesque* 4. Brno.
- Oliva, M.:** *Civilizace moravského paleolitu a mezolitu*, Brno 2005.
- Svoboda, J. A kol. 2002:** *Paleolit Moravy a Slezska*. 2. aktualizované vydání. *Dolnověstonické studie* 8. Brno, AÚ AV ČR.
- Svoboda, J.A., 2002:** Lovci a sběrači - paleolit a mezolit. In: S. Stuchlík, ed., *Oblast vodního díla Nové Mlýny od pravěku do středověku*. *Spisy AÚ AV ČR* Brno 20, 31–55.
- Svoboda, J. a kol. 1994:** *Paleolit Moravy a Slezska*, Brno, AÚ AV ČR.
- Valoch, K. 1978:** *Die endpaläolithische Siedlung in Smolin*. *Studie AÚ ČSAV* Brno 6/3. Praha, Academia.
- Vencl, S. 1982:** K otázce zániku sběračsko - loveckých kultur. *Archeologické rozhledy* 34.
- Vencl, S. a kol., 1979:** *Dějiny pravěku a starověku*, díl I. Praha.

Summary

Numerous surface surveys conducted by the author demonstrate dense occupation of the Příbor area during the Mesolithic period. Collections of knapped artifacts were recovered from Větkovice (to the northwest of a water reservoir), an area southwest from Příbor (Příbor - Statek and Příbor - Bažantnice) and also sites to the east from Příbor - Klenosek. Statek (in Příbor) represents one of the most important Mesolithic sites in northern Moravia/Czech Silesia. The author has classified the knapped industry from this site as Late Mesolithic. The closest analogy to Orinoko tools, both in terms of raw material and morphology, are tools from Klenosek. The knapped industry from the latter sites is probably of Early Mesolithic age, but some characteristics also suggest the Late Paleolithic period.