

ARCHEOLOGICKÝ ÚSTAV AKADEMIE VĚD ČESKÉ REPUBLIKY V BRNĚ

PŘEHLED VÝZKUMŮ

50



Brno 2009

PŘEHLED VÝZKUMŮ

Recenzovaný časopis
Peer-reviewed journal

Ročník 50
Volume 50

Číslo 1–2
Issue 1–2

Předseda redakční rady
Head of editorial board

Pavel Kouřil

Redakční rada
Editorial Board

Herwig Friesinger, Václav Furmánek, Janusz K. Kozłowski,
Alexander Ruttka, Jiří A. Svoboda, Jaroslav Tejral, Ladislav Veliačik

Odpovědný redaktor
Editor in chief

Petr Škrdla

Výkonná redakce
Assistant Editors

Soňa Klanicová, Marián Mazuch, Ladislav Nejman, Olga Lečbychová,
Rudolf Procházka, Stanislav Stuchlík, Lubomír Šebela

Technická redakce, sazba
Technical Editors, typography

Pavel Jansa, Ondřej Mlejnek

Software
Software

Spencer Kimball, Peter Mattis, GIMP Development Team 2008: GNU
Image Manipulation Program, 2.6.1
GRASS Development Team 2008: Geographic Resources Analysis
Support System, 6.3.0
Kolektiv autorů 2008: Inkscape, 0.46
Kolektiv autorů 2005: L^AT_EX 2_ε

Fotografie na obálce
Cover Photography

Fotografie levalloiského hrotu nalezeného při výzkumu paleolitické lo-
kality Tvarožná-Za školou. Srov. studii P. Škrdly a kol. obr. 5:1. Foto
J. Špaček.

*A foto of the Levallois point found in the Paleolithic site Tvarožná-
Za školou. See the study of P. Škrdla et. al. Fig. 5:1. Photo by J. Špaček.*

Adresa redakce
Address

Archeologický ústav AV ČR, Brno, v. v. i.
Královopolská 147
612 00 Brno
E-mail: pv@iabrno.cz

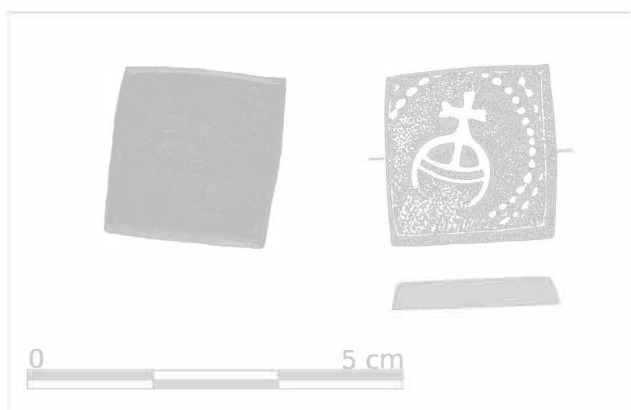
Webové stránky s pokyny pro autory: <http://www.iabrno.cz/pv>

ISSN 1211-7250

MK ČR E 18648

Vydáno v Brně roku 2009

Copyright ©2009 Archeologický ústav AV ČR, Brno, v. v. i. and the authors.



Obr. 115: Prostějov (okr. Prostějov), Mlýnská ulice. Bronzové mincovní závaží. Abb. 115; Prostějov, bez. Prostějov, Mlýnská Str. Das bronzene Münzgewicht.

Resumé

Prostějov (Bez. Prostějov), Kostelecká Gasse Nr. 22. Mittelalter (15./16. Jh.), Neuzeit. Siedlung. Rettungsgrabung.

PROSTĚJOV (OKR. PROSTĚJOV)

Mlýnská ulice 16. Středověk (14. stol.), novověk. Sídliště. Záchraný výzkum.

V červenci 2008 proběhl záchraný archeologický výzkum související s výstavbou bytového domu č. 16 na ulici Mlýnská, k. ú. Prostějov. V současnosti zastavěnou lokalitu, ležící v rovinatých terénech Romžské nivy v nadmořské výšce 225 metrů nalezneme na ZM ČR 1:10 000, list 24-24-07, v bodu o souřadnicích 303 mm od Z a 28 od J s. č.

Takřka na úrovni současně uliční čáry byl zachycen pozůstatek středověkého domu, datovatelného nečetnou kolekcí keramiky do 14. století. Další dva objekty lze pak interpretovat jako novověké odpadní jámy – jímky, které poskytly větší soubory užitkové keramiky 17. století. Za pomoci detektoru kovu bylo na výkopu porušené parcely nalezeno bronzové mincovní závaží o rozměrech 13,5 × 14 × 2,4 mm a hmotnosti 3,085 g, které s největší pravděpodobností odpovídá nominálu jednoho zlatého guldenu, pochází odněkud z oblasti dnešního Německa a můžeme je prozatím datovat jen rámcově do 15. až 19. století.

Pavel Fojtík

Resumé

Prostějov (Bez. Prostějov), Mlýnská Gasse Nr. 16. Mittelalter (14. Jh.), Neuzeit. Siedlung. Rettungsgrabung.

PROSTĚJOV (OKR. PROSTĚJOV)

Sadová ulice. Mladší doba hradištní (11.–12. stol.), středověk (13./14. stol.). Sídliště. Záchraný výzkum.

V měsících březnu až květnu 2008 proběhl záchraný archeologický výzkum související s výstavbou parkovacích ploch a s rekonstrukcí místní komunikace na sídlišti

Svobody, ulice Sadová. V současnosti z větší části zastavěnou lokalitu, ležící v rovinatých terénech Romžské nivy v nadmořské výšce 229 metrů, nalezneme na ZM ČR 1:10 000, list 24-24-12, v okolí bodu o souřadnicích 220 mm od Z a 377 od J s. č.

Vedle reliktu středolatské polozemnice (viz kapitola Doba železná) bylo prozkoumáno zejména 6 jam středověkého stáří – jeden objekt náležel mladohradištnímu období a zbylé přelomu 13. a 14. století. Zachycené osídlení můžeme spojovat zřejmě již se středověkou osadou Drozdovice (dnes integrovaná část Prostějov-Drozdovice), která je prvně písemně zmíněna k roku 1131 či 1141 (Kopečný 1985, 15; osada uvedena v listině vyhotovené z podnětu olomouckého biskupa Jindřicha Zdíka, která je nyní převážně datována do r. 1141, např. Bistřícký 1983).

Pavel Fojtík

Literatura

Bistřícký, J. 1983: Písemnosti olomouckého biskupa Jindřicha Zdíka. *Sborník archivních prací* 33, 32–74.

Kopečný, F. 1985: *Jména obcí a osad prostějovského okresu*. Studie Muzea Prostějovska v Prostějově. Prostějov.

Resumé

Prostějov (Bez. Prostějov), Städtliche Siedlung „Svobody“, Sadová Gasse. Jüngere Burgwallzeit (11.–12. Jh.), Mittelalter (13./14. Jh.). Siedlung. Rettungsgrabung.

PŘEROV (OKR. PŘEROV)

Dvořákova ulice. Vrcholní středověk, novověk. Město. Záchraný výzkum.

V souvislosti se stavební akcí „Spojka komunikace II/150 a II434–I. Etapa, Přerov“ proběhl záchraný archeologický výzkum formou dohledu při výkopových pracích. Vzorkováním profilů výkopů byl získán soubor fragmentů keramiky z období vrcholného středověku a novověku. S největší pravděpodobností se jedná o archeologický materiál druhotně přemístěný splachovacími procesy z jižněji situovaných výše položených pozemků. Sběrem z mezideponií orničních a podorničních vrstev, skrytých při budování tělesa komunikační spojky, byla získána malá kolekce keramiky z období vrcholného středověku a novověku a značně zkorodovaná železná skoba novověkého stáří.

Jateční, Blahoslavova ulice. Středověk, novověk. Město. Záchraný výzkum.

V souvislosti se stavební akcí „Přerov OK Policie ČR, Přerov, ul. U Výstaviště“ proběhl záchraný archeologický výzkum formou dohledu při výkopových pracích. Na profilech výkopů, především v ulici Jateční, se podařilo zachytit pozdně středověké a zejména novověké kulturní horizonty odpadního charakteru.

Nerudova ulice. Novověk. Město. Záchraný výzkum.

V souvislosti se stavební akcí „Přerov – rekonstrukce kanalizace Nerudova“ proběhl záchraný archeologický výzkum formou dohledu při výkopových pracích. Ve východní stěně liniového výkopu se podařilo zachytit novověkou kulturní vrstvu (o délce 5 m), související s povrchovými úpravami při výstavbě ulice Nerudova na přelomu 19. a 20. století.

Jan Mikulík, Zdeněk Schenk

Resumé

Přerov (Bez. Přerov), Dvořákova Straže. Hochmittelalter, Neuzeit. Stadt. Rettungsgrabung. Přerov (Bez. Přerov), Jateční und Blahoslavova Straže. Mittelalter, Neuzeit. Stadt. Rettungsgrabung. Přerov (Bez. Přerov), Nerudova Straže. Neuzeit. Stadt. Rettungsgrabung.

PŘEROV (K. Ú. PŘEDMOSTÍ, OKR. PŘEROV)

Ulice Pod Skalkou. Středověk, novověk. Dvůr. Záchraný výzkum

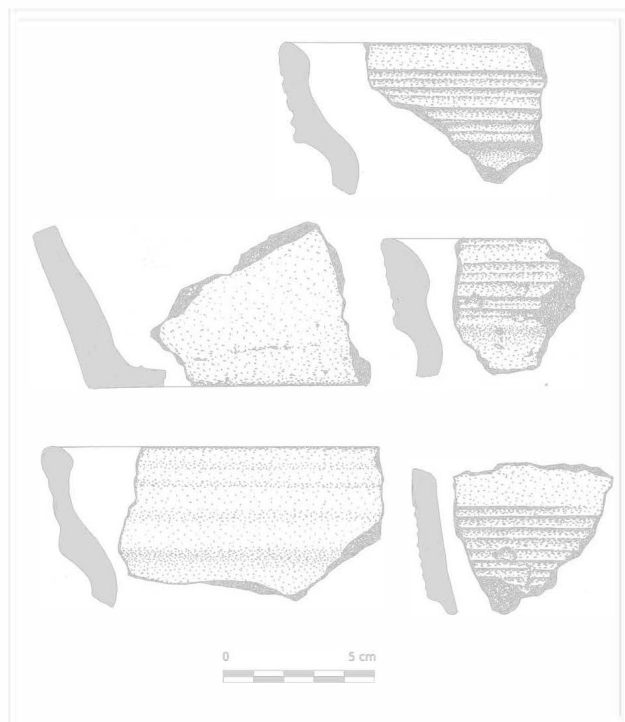
V souvislosti se stavebními pracemi v rámci investiční akce „Regenerace panelového sídliště Přerov II – Předmostí, parkovací plochy Pod Skalkou č. p. 1–9 (G13)“ byl v roce 2008 proveden záchraný archeologický výzkum formou dohledu nad výkopovými pracemi, který uskutečnila společnost Archaia Olomouc, o. p. s. Záchraný archeologický výzkum probíhal postupně v součinnosti s průběhem zemních prací na jednotlivých stavbách v centrální části Předmostí. V souvislosti se stavbou parkoviště v ulici Pod Skalkou byla nově vybudována obousměrná příjezdová komunikace ze strany jižní z ulice Prostějovská, propojená s parkovištěm při jeho jižním okraji kruhovým objezdem. Kromě této plochy se posléze stavba rozšířila jižním směrem do prostoru mezi ulicemi Prostějovská a Milady Horákové, kde byl vybudován zcela nový parkovací prostor. Areál staveniště byl rozdělen do několika pracovních ploch, v nichž byly pozitivní archeologické situace dokumentovány plošně i v řezech stavebních výkopů (plocha A–D, P13, P14), přeložka kanalizace: P8, P9, P11, P12, kruhový objezd: P10 a 0900, příjezdová komunikace: P1–P7 a plocha I). Plocha výzkumu se nacházela v místech, která nebyla odtěžena ani výrazněji poškozena v souvislosti s výstavbou panelového sídliště.

Jedná se o východní úpatí bývalé Skalky, přírodní dominanty JZ ústí Bečevské brány, která téměř zmizela kvůli těžbě vápence již v průběhu 19. století. Prostor lze ztotožnit s místem, kde se rozkládala hospodářská zástavba a přiléhající zahrady statkáře J. Chromečka (původní parcela č. 63). Na severozápadním okraji těchto pozemků bylo v závěru 19. století zachyceno mladopaleolitické sídliště lovců mamutů (Klífma 1970, 9–18; 1990). Na zkoumaných plochách se dalo předpokládat situování původního alodního dvora s první písemnou zmínkou z roku 1368 (Hosák 1970, 140).

Výzkumem byly mimo jiné (viz kapitola Paleolit) zachyceny doklady vrcholně středověkých až novověkých sídlištních aktivit. Nejstarší horizont osídlení reprezentují římsovitý okraj a výduť hrnce ze 13. století (obr. 116:4–5) které pocházejí z plochy A, profilu 13 z vrstvy terénní vyrovnávky 13101 v úrovni 221,45 m n. m. Ze zasypu objektu č. 22 v ploše D byl získán kromě kolekce raně novověké glazované keramiky a dna skleněného poháru (1. pol. 16. stol.) také druhotně přemístěný římsovitý okraj, který lze datovat do 13. století (obr. 116:1).

V ploše D byly dále zachyceny stavební konstrukce základů, diagonálně probíhající zkoumanou plochou ve směru JJV–SSZ, prokazující stavební činnost, datovanou od vrcholného středověku po přelom 19./20. století (obr. 117). Nejstarší SSZ situovaný kamenný základ 902 byl zdokumentován v celé zachovalé ploše v délce 3,20 m a šířce 0,66–0,84 m. Jedná se o velmi kvalitní stavební monolit z lomových kamenů devonského vápence, zalitý VP maltou s vysokým obsahem zlomkového vápna a zapuštěný do kulturní vrstvy 0202. Na povrchu základu byly ojediněle v maltové výplni zaznamenány kousky cihelného materiálu. Tuto stavební konstrukci lze rámcově zařadit do období pozdního středověku až raněho novověku a pravděpodobně souvisí s existencí svobodného dvora v tomto prostoru.

Navazující SSZ průběh novověkého kamenného základu 901 přiléhá svým nárožím k základu 902 bez stavebního provázání. Lomový kámen kladený převážně na plocho v nepravidelném řádkování je pojený větším objemem drolivé, nekvalitní VP malty ze žlutohnědého hrubozrnného písku. Stavební konstrukce 901 porušuje stratigrafický objekt 21 – novověkou stavební jámu. Základová spára nároží 901 byla změřena v úrovni 219,77 m n. m.



Obr. 116: Přerov-Předmostí, ulice Pod Skalkou. Výběr keramiky (kreslil D. Figel'). *Abb. 116: Přerov-Předmostí, Str. Pod Skalkou, Auswahl der Keramik (Zeichnung D. Figel').*