

ARCHEOLOGICKÝ ÚSTAV AKADEMIE VĚD ČESKÉ REPUBLIKY V BRNĚ

PŘEHLED VÝZKUMŮ

50



Brno 2009

PŘEHLED VÝZKUMŮ

Recenzovaný časopis
Peer-reviewed journal

Ročník 50
Volume 50

Číslo 1–2
Issue 1–2

Předseda redakční rady
Head of editorial board

Pavel Kouřil

Redakční rada
Editorial Board

Herwig Friesinger, Václav Furmánek, Janusz K. Kozłowski,
Alexander Ruttka, Jiří A. Svoboda, Jaroslav Tejral, Ladislav Veliačik

Odpovědný redaktor
Editor in chief

Petr Škrdla

Výkonná redakce
Assistant Editors

Soňa Klanicová, Marián Mazuch, Ladislav Nejman, Olga Lečbychová,
Rudolf Procházka, Stanislav Stuchlík, Lubomír Šebela

Technická redakce, sazba
Technical Editors, typography

Pavel Jansa, Ondřej Mlejnek

Software
Software

Spencer Kimball, Peter Mattis, GIMP Development Team 2008: GNU
Image Manipulation Program, 2.6.1
GRASS Development Team 2008: Geographic Resources Analysis
Support System, 6.3.0
Kolektiv autorů 2008: Inkscape, 0.46
Kolektiv autorů 2005: L^AT_EX 2_ε

Fotografie na obálce
Cover Photography

Fotografie levalloiského hrotu nalezeného při výzkumu paleolitické lo-
kality Tvarožná-Za školou. Srov. studii P. Škrdly a kol. obr. 5:1. Foto
J. Špaček.

*A foto of the Levallois point found in the Paleolithic site Tvarožná-
Za školou. See the study of P. Škrdla et. al. Fig. 5:1. Photo by J. Špaček.*

Adresa redakce
Address

Archeologický ústav AV ČR, Brno, v. v. i.
Královopolská 147
612 00 Brno
E-mail: pv@iabrno.cz

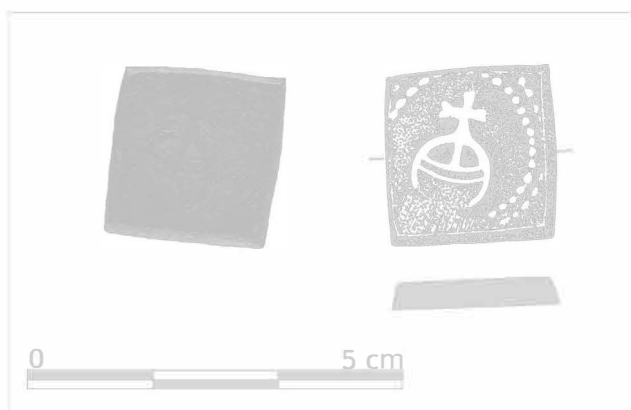
Webové stránky s pokyny pro autory: <http://www.iabrno.cz/pv>

ISSN 1211-7250

MK ČR E 18648

Vydáno v Brně roku 2009

Copyright ©2009 Archeologický ústav AV ČR, Brno, v. v. i. and the authors.



Obr. 115: Prostějov (okr. Prostějov), Mlýnská ulice. Bronzové mincovní závaží. Abb. 115; Prostějov, bez. Prostějov, Mlýnská Str. Das bronzene Münzgewicht.

Resumé

Prostějov (Bez. Prostějov), Kostelecká Gasse Nr. 22. Mittelalter (15./16. Jh.), Neuzeit. Siedlung. Rettungsgrabung.

PROSTĚJOV (OKR. PROSTĚJOV)

Mlýnská ulice 16. Středověk (14. stol.), novověk. Sídliště. Záchranný výzkum.

V červenci 2008 proběhl záchranný archeologický výzkum související s výstavbou bytového domu č. 16 na ulici Mlýnská, k. ú. Prostějov. V současnosti zastavěnou lokalitu, ležící v rovinatých terénech Romžské nivy v nadmořské výšce 225 metrů nalezneme na ZM ČR 1:10 000, list 24-24-07, v bodu o souřadnicích 303 mm od Z a 28 od J s. č.

Takřka na úrovni současně uliční čáry byl zachycen pozůstatek středověkého domu, datovatelného nečetnou kolekcí keramiky do 14. století. Další dva objekty lze pak interpretovat jako novověké odpadní jámy – jímky, které poskytly větší soubory užitkové keramiky 17. století. Za pomoci detektoru kovu bylo na výkopu porušené parcely nalezeno bronzové mincovní závaží o rozměrech 13,5 × 14 × 2,4 mm a hmotnosti 3,085 g, které s největší pravděpodobností odpovídá nominálu jednoho zlatého guldenu, pochází odněkud z oblasti dnešního Německa a můžeme je prozatím datovat jen rámcově do 15. až 19. století.

Pavel Fojtík

Resumé

Prostějov (Bez. Prostějov), Mlýnská Gasse Nr. 16. Mittelalter (14. Jh.), Neuzeit. Siedlung. Rettungsgrabung.

PROSTĚJOV (OKR. PROSTĚJOV)

Sadová ulice. Mladší doba hradištní (11.–12. stol.), středověk (13./14. stol.). Sídliště. Záchranný výzkum.

V měsících březnu až květnu 2008 proběhl záchranný archeologický výzkum související s výstavbou parkovacích ploch a s rekonstrukcí místní komunikace na sídlišti

Svobody, ulice Sadová. V současnosti z větší části zastavěnou lokalitu, ležící v rovinatých terénech Romžské nivy v nadmořské výšce 229 metrů, nalezneme na ZM ČR 1:10 000, list 24-24-12, v okolí bodu o souřadnicích 220 mm od Z a 377 od J s. č.

Vedle reliktu středolaténské polozemnice (viz kapitola Doba železná) bylo prozkoumáno zejména 6 jam středověkého stáří – jeden objekt náležel mladohradištnímu období a zbylé přelomu 13. a 14. století. Zachycené osídlení můžeme spojovat zřejmě již se středověkou osadou Drozdovice (dnes integrovaná část Prostějov-Drozdovice), která je prvně písemně zmíněna k roku 1131 či 1141 (Kopečný 1985, 15; osada uvedena v listině vyhotovené z podnětu olomouckého biskupa Jindřicha Zdíka, která je nyní převážně datována do r. 1141, např. Bistřícký 1983).

Pavel Fojtík

Literatura

Bistřícký, J. 1983: Písemnosti olomouckého biskupa Jindřicha Zdíka. *Sborník archivních prací* 33, 32–74.

Kopečný, F. 1985: *Jména obcí a osad prostějovského okresu*. Studie Muzea Prostějovska v Prostějově. Prostějov.

Resumé

Prostějov (Bez. Prostějov), Städtliche Siedlung „Svobody“, Sadová Gasse. Jüngere Burgwallzeit (11.–12. Jh.), Mittelalter (13./14. Jh.). Siedlung. Rettungsgrabung.

PŘEROV (OKR. PŘEROV)

Dvořákova ulice. Vrcholní středověk, novověk. Město. Záchranný výzkum.

V souvislosti se stavební akcí „Spojka komunikace II/150 a II434–I, Etapa, Přerov“ proběhl záchranný archeologický výzkum formou dohledu při výkopových pracích. Vzorkováním profilů výkopů byl získán soubor fragmentů keramiky z období vrcholného středověku a novověku. S největší pravděpodobností se jedná o archeologický materiál druhotně přemístěný splachovacími procesy z jižněji situovaných výše položených pozemků. Sběrem z mezideponií omičních a podomičních vrstev, skrytých při budování tělesa komunikační spojky, byla získána malá kolekce keramiky z období vrcholného středověku a novověku a značně zkorodovaná železná skoba novověkého stáří.

Jateční, Blahoslavova ulice. Středověk, novověk. Město. Záchranný výzkum.

V souvislosti se stavební akcí „Přerov OK Policie ČR, Přerov, ul. U Výstaviště“ proběhl záchranný archeologický výzkum formou dohledu při výkopových pracích. Na protilehých výkopů, především v ulici Jateční, se podařilo zachytit pozdně středověké a zejména novověké kulturní horizonty odpadního charakteru.