

ARCHEOLOGICKÝ ÚSTAV AKADEMIE VĚD ČESKÉ REPUBLIKY V BRNĚ

# PŘEHLED VÝZKUMŮ

50



Brno 2009

# PŘEHLED VÝZKUMŮ

Recenzovaný časopis  
*Peer-reviewed journal*

Ročník 50  
*Volume 50*

Číslo 1–2  
*Issue 1–2*

**Předseda redakční rady**  
**Head of editorial board**

Pavel Kouřil

**Redakční rada**  
**Editorial Board**

Herwig Friesinger, Václav Furmánek, Janusz K. Kozłowski,  
Alexander Ruttka, Jiří A. Svoboda, Jaroslav Tejral, Ladislav Veliačik

**Odpovědný redaktor**  
**Editor in chief**

Petr Škrdla

**Výkonná redakce**  
**Assistant Editors**

Soňa Klanicová, Marián Mazuch, Ladislav Nejman, Olga Lečbychová,  
Rudolf Procházka, Stanislav Stuchlík, Lubomír Šebela

**Technická redakce, sazba**  
**Technical Editors, typography**

Pavel Jansa, Ondřej Mlejnek

**Software**  
**Software**

Spencer Kimball, Peter Mattis, GIMP Development Team 2008: GNU  
Image Manipulation Program, 2.6.1  
GRASS Development Team 2008: Geographic Resources Analysis  
Support System, 6.3.0  
Kolektiv autorů 2008: Inkscape, 0.46  
Kolektiv autorů 2005: L<sup>A</sup>T<sub>E</sub>X 2<sub>ε</sub>

**Fotografie na obálce**  
**Cover Photography**

Fotografie levalloiského hrotu nalezeného při výzkumu paleolitické lo-  
kality Tvarožná-Za školou. Srov. studii P. Škrdly a kol. obr. 5:1. Foto  
J. Špaček.

*A foto of the Levallois point found in the Paleolithic site Tvarožná-  
Za školou. See the study of P. Škrdla et. al. Fig. 5:1. Photo by J. Špaček.*

**Adresa redakce**  
**Address**

Archeologický ústav AV ČR, Brno, v. v. i.  
Královopolská 147  
612 00 Brno  
E-mail: pv@iabrno.cz

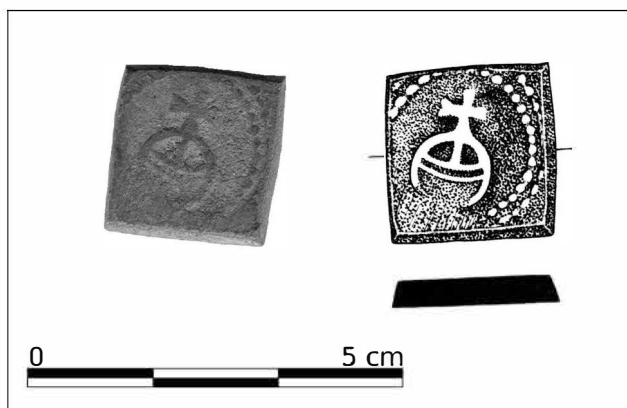
Webové stránky s pokyny pro autory: <http://www.iabrno.cz/pv>

ISSN 1211-7250

MK ČR E 18648

Vydáno v Brně roku 2009

Copyright ©2009 Archeologický ústav AV ČR, Brno, v. v. i. and the authors.



**Obr. 115:** Prostějov (okr. Prostějov), Mlýnská ulice. Bronzové mincovní závaží. *Abb. 115: Prostějov, bez. Prostějov, Mlýnská Str. Das bronzene Münzgewicht.*

## Resumé

Prostějov (Bez. Prostějov), Kostelecká Gasse Nr. 22. Mittelalter (15./16. Jh.), Neuzeit. Siedlung. Rettungsgrabung.

## PROSTĚJOV (OKR. PROSTĚJOV)

**Mlýnská ulice 16. Středověk (14. stol.), novověk. Sídliště. Záchraný výzkum.**

V červenci 2008 proběhl záchraný archeologický výzkum související s výstavbou bytového domu č. 16 na ulici Mlýnská, k. ú. Prostějov. V současnosti zastavěnou lokalitu, ležící v rovinatých terénech Romžské nivy v nadmořské výšce 225 metrů nalezneme na ZM ČR 1:10 000, list 24-24-07, v bodu o souřadnicích 303 mm od Z a 28 od J s. č.

Takřka na úrovni současné uliční čáry byl zachycen pozůstatek středověkého domu, datovatelného nečetnou kolekcí keramiky do 14. století. Další dva objekty lze pak interpretovat jako novověké odpadní jámy – jímky, které poskytly větší soubory užitkové keramiky 17. století. Za pomoci detektoru kovu bylo na výkopu porušené parcely nalezeno bronzové mincovní závaží o rozměrech 13,5 × 14 × 2,4 mm a hmotnosti 3,085 g, které s největší pravděpodobností odpovídá nominálu jednoho zlatého guldenu, pochází odněkud z oblasti dnešního Německa a můžeme je prozatím datovat jen rámcově do 15. až 19. století.

Pavel Fojtík

## Resumé

Prostějov (Bez. Prostějov), Mlýnská Gasse Nr. 16. Mittelalter (14. Jh.), Neuzeit. Siedlung. Rettungsgrabung.

## PROSTĚJOV (OKR. PROSTĚJOV)

**Sadová ulice. Mladší doba hradištní (11.–12. stol.), středověk (13./14. stol.). Sídliště. Záchraný výzkum.**

V měsících březnu až květnu 2008 proběhl záchraný archeologický výzkum související s výstavbou parkovacích ploch a s rekonstrukcí místní komunikace na sídlišti

Svobody, ulice Sadová. V současnosti z větší části zastavěnou lokalitu, ležící v rovinatých terénech Romžské nivy v nadmořské výšce 229 metrů, nalezneme na ZM ČR 1:10 000, list 24-24-12, v okolí bodu o souřadnicích 220 mm od Z a 377 od J s. č.

Vedle reliktu středolátně polozemnice (viz kapitola Doba železná) bylo prozkoumáno zejména 6 jam středověkého stáří – jeden objekt náležel mladohradištnímu období a zbylé přelomu 13. a 14. století. Zachycené osídlení můžeme spojovat zřejmě již se středověkou osadou Drozdovice (dnes integrovaná část Prostějov-Drozdovice), která je prvně písemně zmíněna k roku 1131 či 1141 (Kopečný 1985, 15; osada uvedena v listině vyhotovené z podnětu olomouckého biskupa Jindřicha Zdika, která je nyní převážně datována do r. 1141, např. Bistřícký 1983).

Pavel Fojtík

## Literatura

**Bistřícký, J. 1983:** Písemnosti olomouckého biskupa Jindřicha Zdika. *Sborník archivních prací* 33, 32–74.

**Kopečný, F. 1985:** *Jména obcí a osad prostějovského okresu*. Studie Muzea Prostějovska v Prostějově. Prostějov.

## Resumé

Prostějov (Bez. Prostějov), Städtliche Siedlung „Svobody“, Sadová Gasse. Jüngere Burgwallzeit (11.–12. Jh.), Mittelalter (13./14. Jh.). Siedlung. Rettungsgrabung.

## PŘEROV (OKR. PŘEROV)

**Dvořákova ulice. Vrcholní středověk, novověk. Město. Záchraný výzkum.**

V souvislosti se stavební akcí „Spojka komunikace II/150 a II434–I, Etapa, Přerov“ proběhl záchraný archeologický výzkum formou dohledu při výkopových pracích. Vzorkováním profilů výkopů byl získán soubor fragmentů keramiky z období vrcholného středověku a novověku. S největší pravděpodobností se jedná o archeologický materiál druhotně přemístěný splachovacími procesy z jižněji situovaných výše položených pozemků. Sběrem z mezideponií orníčních a podorníčních vrstev, skrytých při budování tělesa komunikační spojky, byla získána malá kolekce keramiky z období vrcholného středověku a novověku a značně zkorodovaná železná skoba novověkého stáří.

**Jateční, Blahoslavova ulice. Středověk, novověk. Město. Záchraný výzkum.**

V souvislosti se stavební akcí „Přerov OK Policie ČR, Přerov, ul. U Výstaviště“ proběhl záchraný archeologický výzkum formou dohledu při výkopových pracích. Na protilech výkopů, především v ulici Jateční, se podařilo zachytit pozdně středověké a zejména novověké kulturní horizonty odpadního charakteru.