

ARCHEOLOGICKÝ ÚSTAV AKADEMIE VĚD ČESKÉ REPUBLIKY V BRNĚ

PŘEHLED VÝZKUMŮ

50



Brno 2009

PŘEHLED VÝZKUMŮ

Recenzovaný časopis
Peer-reviewed journal

Ročník 50
Volume 50

Číslo 1–2
Issue 1–2

Předseda redakční rady
Head of editorial board

Pavel Kouřil

Redakční rada
Editorial Board

Herwig Friesinger, Václav Furmánek, Janusz K. Kozlowski,
Alexander Ruttka, Jiří A. Svoboda, Jaroslav Tejral, Ladislav Veliačik

Odpovědný redaktor
Editor in chief

Petr Škrdla

Výkonná redakce
Assistant Editors

Soňa Klanicová, Marián Mazuch, Ladislav Nejman, Olga Lečbychová,
Rudolf Procházka, Stanislav Stuchlík, Lubomír Šebela

Technická redakce, sazba
Technical Editors, typography

Pavel Jansa, Ondřej Mlejnek

Software
Software

Spencer Kimball, Peter Mattis, GIMP Development Team 2008: GNU
Image Manipulation Program, 2.6.1
GRASS Development Team 2008: Geographic Resources Analysis
Support System, 6.3.0
Kolektiv autorů 2008: Inkscape, 0.46
Kolektiv autorů 2005: L^AT_EX 2_ε

Fotografie na obálce
Cover Photography

Fotografie levalloiského hrotu nalezeného při výzkumu paleolitické lo-
kality Tvarožná-Za školou. Srov. studii P. Škrdly a kol. obr. 5:1. Foto
J. Špaček.

*A foto of the Levallois point found in the Paleolithic site Tvarožná-
Za školou. See the study of P. Škrdla et. al. Fig. 5:1. Photo by J. Špaček.*

Adresa redakce
Address

Archeologický ústav AV ČR, Brno, v. v. i.
Královopolská 147
612 00 Brno
E-mail: pv@iabrno.cz

Webové stránky s pokyny pro autory: <http://www.iabrno.cz/pv>

ISSN 1211-7250

MK ČR E 18648

Vydáno v Brně roku 2009

Copyright ©2009 Archeologický ústav AV ČR, Brno, v. v. i. and the authors.

Sondy (S1–S3) byly položeny na čtvercovém nádvoří zámku přibližně ve směru S–J, požárem devastované interiéry budovy nebyly zkoumány z důvodu bezpečnosti práce. Navazující sondy proťaly takřka celé nádvoří. V sondě S1 bylo zachyceno kamenné zdivo zaniklého křídla zámku, doložené do této doby pouze jediným plánem ze 17. století. Další dvě sondy přinesly důkazy středověkého osídlení lokality v podobě vrstvy požárové destrukce a značného množství velkých kusů mazanice roznesené ze zaniklého objektu (objektů?) v blízkém okolí sondy. Keramický materiál datuje tyto aktivity do 15. století.

Hana Francesca Teryngerová

Resumé

Ostrava (Kataster Kunčice nad Ostravicí, Bez. Ostrava), Frýdecká Strasse, Mittelalter, Neuzeit. Schloss. Probegrabung.

OTICE (OKR. OPAVA)

Osada Rybníčky, p. č. 760/3, 760/4, 808. Středověk, novověk. Sídliště. Záchraný výzkum.

Při povrchu pravěké kulturní vrstvy (viz kapitola ěneolit), nasedající na sprašové podloží a narušené hlubokou orbou a výkopy pro melioraci, byly nalezeny fragmenty keramických nádob ze závěru středověku a raného novověku (cca 20 kusů). V JV části zkoumané plochy byl dále odkryt do podloží zahloubený novověký mísovitý objekt. Jeho průměr činil při povrchu cca 0,7 m, výplň tvořila stavební sut'. V její svrchní části se nacházel zeleně glazovaný kachel z 18. až 19. stol.

Pavel Malík

Resumé

Otice (Bez. Opava), Rybníčky, Mittelalter, Neuzeit. Rettungsgrabung.

PODOLÍ U BOUZOVA (OKR. OLMOUC)

„Pod pasekou“. Středověk. Sídliště. Povrchový sběr.

Na katastru obce Podolí u Bouzova (trať „Pod pasekou“) bylo v prostoru vymezeném souřadnicemi 1) Y=568.913; X=1.106.462; 2) Y=568.997; X=1.106.518; 3) Y=568.863; X=1.106.653; 4) Y=568.634; X=1.106.730; 5) Y=568.613; X=1.106.575 nalezeno pomocí povrchové prospekce cca 120 zlomků keramiky. Jedná se převážně o keramiku s příměsí tuhy, ale i o tzv. krupičkovou keramiku z olomouckého keramického okruhu. Časově ji lze zařadit do průběhu 1. poloviny 14. století. Tato lokalita dosud nebyla známa.

Karel Faltnýnek

Resumé

Podolí u Bouzova (Bez. Olomouc). „Pod pasekou“. Mittelalter. Siedlung. Feldbegehung.

POZOŘICE (OKR. BRNO-VENKOV)

Hrad Vildenberk. Vrcholný středověk (14. stol.), Hrad. Nálezový soubor z ilegálního výkopu.

Dne 15. ledna 2009 byl v rámci projektu W21 (Vildenberk pro 21. století) převzat menší soubor artefaktů z hradu Vildenberka. Tyto nálezy byly získány při nelegálním výkopu hradní cisterny v jádru hradu. Blížší nálezové okolnosti bohužel nejsou známy. Dle sdělení pachatelů výkopu došlo k akci někdy kolem roku 2000 a nálezy se soustřeďovaly zejména do svrchní části záspy o mocnosti kolem 50 cm. Převzatý soubor je pouze vzorkem selektovaným pachatelem, neboť většina nálezů (zejména keramiky) byla ponechána na místě. Soubor nálezů je tvořen fragmenty kuchyňské a stolní keramiky, železnými předměty a zvířecími kostmi. Keramický soubor představuje 22 fragmentů hrnců a 2 fragmenty pokliček. Železné předměty zahrnují ostruhu, šipku, přezku, nožík, klín/kovadlinku a 10 hřebíků. Nálezy jsou datovatelné do 14. století, což koresponduje s dosud známými poznatky o lokalitě. Po zpracování bude soubor uložen do muzea ve Šlapanicích u Brna.

Michaela Endlicherová, Josef Jan Kovář, Lenka Macháňová

Resumé

Pozořice (Bez. Brno-venkov), Vildenberk Burg. Hochmittelalter (14. Jh.), Burg. Funde aus einer illegalen Grabung.

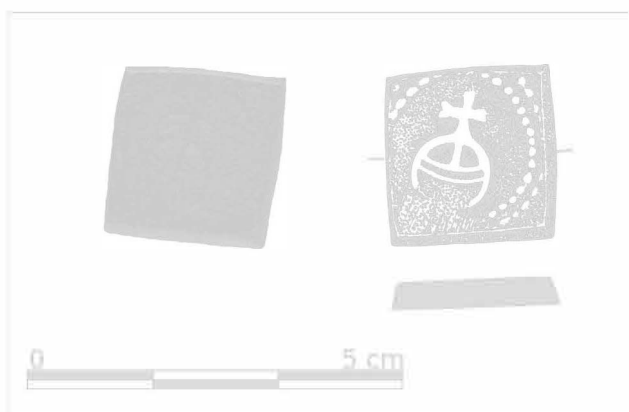
PROSTĚJOV (OKR. PROSTĚJOV)

Kostecká ulice 22. Středověk (15./16. stol.), novověk. Sídliště. Záchraný výzkum.

V říjnu 2008 proběhl záchraný archeologický výzkum související s výstavbou bytovéhodomu č. 22 na ulici Kostecká, k. ú. Prostějov. V současnosti zastavěnou lokalitu, ležící v rovinatých terénech Romžské nivy v nadmořské výšce 224 metrů, nalezneme na ZM ČR 1:10 000, list 24-24-07, v bodu o souřadnicích 312 mm od Z a 92 od J s. č.

Byl prozkoumán relikv odpadní jámy – „střepišť“ s keramikou datovatelnou na přelom 15. a 16. století a byla zdokumentována stratigrafická situace s vrstvami obsahujícími archeologický materiál spadající do pozdního středověku až novověku. Staveniště bylo též zběžně prohledáno za pomoci detektoru kovu, čímž byly získány dvě drobné mince rakouské a spolkové měny. Jde o dva krejčary z období vlády Františka Josefa I., ročník 1860, jeden ražený ve vídeňské, druhý, v nálezech méně častý, v benátské mincovně.

Pavel Fojtík



Obr. 115: Prostějov (okř. Prostějov), Mlýnská ulice. Bronzové mincovní závaží. Abb. 115: Prostějov, bez. Prostějov, Mlýnská Str. Das bronzene Münzgewicht.

Resumé

Prostějov (Bez. Prostějov), Kostelecká Gasse Nr. 22. Mittelalter (15./16. Jh.), Neuzeit. Siedlung. Rettungsgrabung.

PROSTĚJOV (OKR. PROSTĚJOV)

Mlýnská ulice 16. Středověk (14. stol.), novověk. Sídliště. Záchraný výzkum.

V červenci 2008 proběhl záchraný archeologický výzkum související s výstavbou bytového domu č. 16 na ulici Mlýnská, k. ú. Prostějov. V současnosti zastavěnou lokalitu, ležící v rovinatých terénech Romžské nivy v nadmořské výšce 225 metrů nalezneme na ZM ČR 1:10 000, list 24-24-07, v bodu o souřadnicích 303 mm od Z a 28 od J s. č.

Takřka na úrovni současně uliční čáry byl zachycen pozůstatek středověkého domu, datovatelného nečetnou kolekcí keramiky do 14. století. Další dva objekty lze pak interpretovat jako novověké odpadní jámy – jímky, které poskytly větší soubory užitkové keramiky 17. století. Za pomoci detektoru kovu bylo na výkopu porušené parcely nalezeno bronzové mincovní závaží o rozměrech 13,5 × 14 × 2,4 mm a hmotnosti 3,085 g, které s největší pravděpodobností odpovídá nominálu jednoho zlatého guldenu, pochází odněkud z oblasti dnešního Německa a můžeme je prozatím datovat jen rámcově do 15. až 19. století.

Pavel Fojtík

Resumé

Prostějov (Bez. Prostějov), Mlýnská Gasse Nr. 16. Mittelalter (14. Jh.), Neuzeit. Siedlung. Rettungsgrabung.

PROSTĚJOV (OKR. PROSTĚJOV)

Sadová ulice. Mladší doba hradištní (11.–12. stol.), středověk (13./14. stol.). Sídliště. Záchraný výzkum.

V měsících březnu až květnu 2008 proběhl záchraný archeologický výzkum související s výstavbou parkovacích ploch a s rekonstrukcí místní komunikace na sídlišti

Svobody, ulice Sadová. V současnosti z větší části zastavěnou lokalitu, ležící v rovinatých terénech Romžské nivy v nadmořské výšce 229 metrů, nalezneme na ZM ČR 1:10 000, list 24-24-12, v okolí bodu o souřadnicích 220 mm od Z a 377 od J s. č.

Vedle reliktu středolatské polozemnice (viz kapitola Doba železná) bylo prozkoumáno zejména 6 jam středověkého stáří – jeden objekt náležel mladohradištnímu období a zbylé přelomu 13. a 14. století. Zachycené osídlení můžeme spojovat zřejmě již se středověkou osadou Drozdovice (dnes integrovaná část Prostějov-Drozdovice), která je prvně písemně zmíněna k roku 1131 či 1141 (Kopečný 1985, 15; osada uvedena v listině vyhotovené z podnětu olomouckého biskupa Jindřicha Zdíka, která je nyní převážně datována do r. 1141, např. Bistřícký 1983).

Pavel Fojtík

Literatura

Bistřícký, J. 1983: Písemnosti olomouckého biskupa Jindřicha Zdíka. *Sborník archivních prací* 33, 32–74.

Kopečný, F. 1985: *Jména obcí a osad prostějovského okresu*. Studie Muzea Prostějovska v Prostějově. Prostějov.

Resumé

Prostějov (Bez. Prostějov), Städtliche Siedlung „Svobody“, Sadová Gasse. Jüngere Burgwallzeit (11.–12. Jh.), Mittelalter (13./14. Jh.). Siedlung. Rettungsgrabung.

PŘEROV (OKR. PŘEROV)

Dvořákova ulice. Vrcholní středověk, novověk. Město. Záchraný výzkum.

V souvislosti se stavební akcí „Spojka komunikace II/150 a II434–I, Etapa, Přerov“ proběhl záchraný archeologický výzkum formou dohledu při výkopových pracích. Vzorkováním profilu výkopů byl získán soubor fragmentů keramiky z období vrcholného středověku a novověku. S největší pravděpodobností se jedná o archeologický materiál druhotně přemístěný splachovacími procesy z jižněji situovaných výše položených pozemků. Sběrem z mezideponií orníčních a podorníčních vrstev, skrytých při budování tělesa komunikační spojky, byla získána malá kolekce keramiky z období vrcholného středověku a novověku a značně zkorodovaná železná skoba novověkého stáří.

Jateční, Blahoslavova ulice. Středověk, novověk. Město. Záchraný výzkum.

V souvislosti se stavební akcí „Přerov OK Policie ČR, Přerov, ul. U Výstaviště“ proběhl záchraný archeologický výzkum formou dohledu při výkopových pracích. Na profilech výkopů, především v ulici Jateční, se podařilo zachytit pozdně středověké a zejména novověké kulturní horizonty odpadního charakteru.