

ARCHEOLOGICKÝ ÚSTAV AKADEMIE VĚD ČESKÉ REPUBLIKY V BRNĚ

# PŘEHLED VÝZKUMŮ

50



Brno 2009

# PŘEHLED VÝZKUMŮ

Recenzovaný časopis  
*Peer-reviewed journal*

Ročník 50  
*Volume 50*

Číslo 1–2  
*Issue 1–2*

**Předseda redakční rady**  
**Head of editorial board**

Pavel Kouřil

**Redakční rada**  
**Editorial Board**

Herwig Friesinger, Václav Furmánek, Janusz K. Kozłowski,  
Alexander Ruttka, Jiří A. Svoboda, Jaroslav Tejral, Ladislav Veliačik

**Odpovědný redaktor**  
**Editor in chief**

Petr Škrdla

**Výkonná redakce**  
**Assistant Editors**

Soňa Klanicová, Marián Mazuch, Ladislav Nejman, Olga Lečbychová,  
Rudolf Procházka, Stanislav Stuchlík, Lubomír Šebela

**Technická redakce, sazba**  
**Technical Editors, typography**

Pavel Jansa, Ondřej Mlejnek

**Software**  
**Software**

Spencer Kimball, Peter Mattis, GIMP Development Team 2008: GNU  
Image Manipulation Program, 2.6.1  
GRASS Development Team 2008: Geographic Resources Analysis  
Support System, 6.3.0  
Kolektiv autorů 2008: Inkscape, 0.46  
Kolektiv autorů 2005: L<sup>A</sup>T<sub>E</sub>X 2<sub>ε</sub>

**Fotografie na obálce**  
**Cover Photography**

Fotografie levalloiského hrotu nalezeného při výzkumu paleolitické lo-  
kality Tvarožná-Za školou. Srov. studii P. Škrdly a kol. obr. 5:1. Foto  
J. Špaček.

*A foto of the Levallois point found in the Paleolithic site Tvarožná-  
Za školou. See the study of P. Škrdla et. al. Fig. 5:1. Photo by J. Špaček.*

**Adresa redakce**  
**Address**

Archeologický ústav AV ČR, Brno, v. v. i.  
Královopolská 147  
612 00 Brno  
E-mail: pv@iabrno.cz

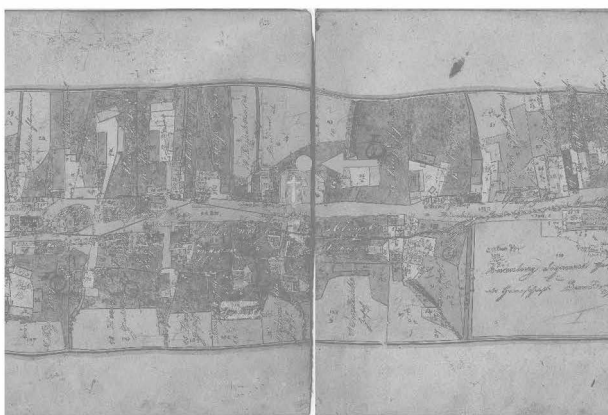
Webové stránky s pokyny pro autory: <http://www.iabrno.cz/pv>

ISSN 1211-7250

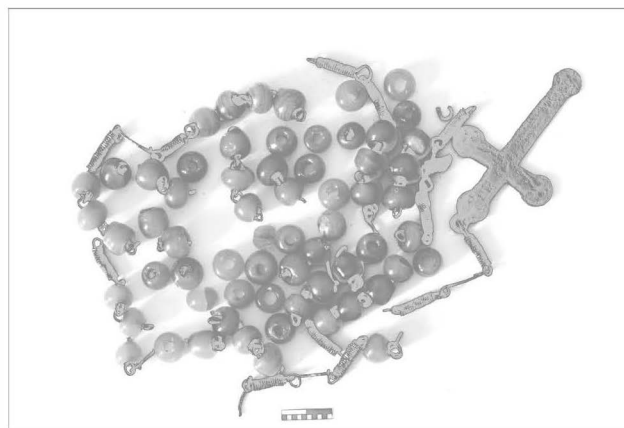
MK ČR E 18648

Vydáno v Brně roku 2009

Copyright ©2009 Archeologický ústav AV ČR, Brno, v. v. i. and the authors.



Obr. 68: Býkov – kostel Panny Marie Karmelské. Lokalizace výzkumu ve výřezu indikační skici stabilního katastru z roku 1836. Abb. 68: Býkov – Kirche der Jungfrau Maria von Carmel. Grabungsfläche in der Indikationskizze des Urkatasters aus dem Jahre 1836.



Obr. 70: Býkov – kostel Panny Marie Karmelské. Růženec s křížkem z dětského pohřbu (19.–19./20. století). Foto Jana Tůmová. Abb. 70: Býkov – Kirche der Jungfrau Maria vom Carmel. Der Rosenkranz mit dem Kreuzchen aus einer Kinderbestattung (19. Jahrhundert). Foto Jana Tůmová.



Obr. 69: Býkov – kostel Panny Marie Karmelské. Keramická hlavička dýmky z vrstvy s. j. 110 (úroveň terénu předcházející výstavbě kostela; před r. 1767). Foto Jana Tůmová. Abb. 69: Býkov – Kirche der Jungfrau Maria von Carmel. Der keramische Pfeilkopf aus der Schicht N. 110 (vor dem Jahre 1767). Foto Jana Tůmová.

Uložení: NPÚ ÚOP Ostrava. Nepublikovaný strojopis.

Mezerová, L. 2001: *Seznam nemovitých kulturních památek okresu Bruntál*. Bruntál–Ostrava.

Samek, B. 1994: *Umělecké památky Moravy a Slezska I*. Praha.

## Resumé

Býkov (Kat. Býkov, Bez. Bruntál), Kirche der Jungfrau Maria vom Carmel, Neuzeit. Kirche, Friedhof. Rettungsgrabung.

## DIVÁKY (OKR. BŘECLAV)

„Padělky za humny“. Střední–mladší doba hradištní. Pohřebiště, sídliště. Záchranný výzkum.

Záchranný výzkum na středo a mladohradištním pohřebišti pokračoval v roce 2008 systémem sond, jejichž účelem bylo vymezení nekropole na západní straně. V odstupu 1,5 m byly ve směru S–J hloubeny sondy široké 0,3 m s hloubkou 0,5 m. V těchto sondách byly poté

rozpoznávány hrobové jámy. Zjištěné hroby byly půdorysně vymezeny, vypreparovány a zdokumentovány. Celkem bylo prozkoumáno 21 kostrových hrobů datovaných do střední a mladší doby hradištní a jedna jáma kultury s moravskou malovanou keramikou ležící za severním okrajem pohřebiště. Hrob 160 byl vyzvednut sterilním způsobem pro DNA analýzu. Bylo zřízeno flotační pracoviště pro proplavování obsahu zásypu hrobů. V hrobové jámě (?) 155 nebyly zjištěny žádné kosterní pozůstatky, ale u dna byl nalezen bronzový nůž z mladší doby bronzové a v zásypu středohradištní přeslen. V středohradištních hrobech byly nalezeny nádoby, které nebyly uloženy na dně hrobové jámy, ale v zásypu nad dnem. Dále byly odkryty korálky, náušnice (jeden pár pozlacený) a nože. Z jiného hrobu pocházejí jednoduché železné ostruhy s ploténkami a dvěma nýty. Na pohřebišti bylo zjištěno překrývání středohradištních hrobů hroby mladohradištními. V mladohradištních hrobech byly nalezeny mince (denár Oty I. Sličného a Konráda I), esovitě záušnice a nožíky. Pohřebiště pokračuje dále západním směrem.

Josef Unger

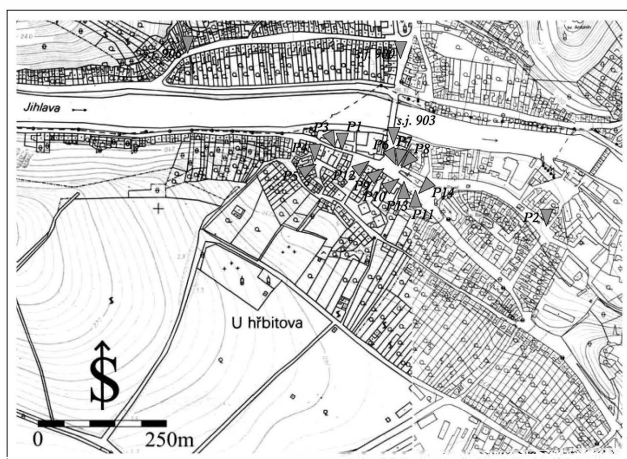
## Resumé

Diváky (Bez. Břeclav), „Padělky za humny“. Gräberfeld, Siedlung. Mittlere - jüngere Burgwallzeit. Rettungsgrabung.

## DOLNÍ KOUNICE (OKR. BRNO-VEVKOV)

Intravilán obce. Středověk, novověk. Město. Záchranný výzkum.

V souvislosti s rekonstrukcí kanalizačního řádu v intravilánu obce Dolní Kounice proběhl na předmětné stavbě v období od června 2007 do května 2008 záchranný archeologický výzkum (Holub 2008). Zkoumaný prostor zasáhl celý intravilán současné obce. Výkopy byly realizovány na veřejných prostranstvích v rámci levobřeží i pravobřeží řeky Jihlavy.



**Obr. 71:** Dolní Kounice. Vyznačení dokumentovaných profilů.  
*Abb. 71:* Dolní Kounice. Bezeichnung der dokumentierten Schnitte.

Archeologický výzkum byl realizován metodou dokumentace dílčích řezů, vzniklých výkopovými pracemi. Lokálně bylo přistoupeno k plošné dokumentaci náleзовé situace. Dokumentované situace byly zaznamenány písemně, kresebně a fotograficky a posléze byly navzorkovány pro zajištění náleзовého materiálu.

Město Dolní Kounice, ležící v hlubokém údolí na středním toku řeky Jihlavy, bylo osídleno již v průběhu 12. století. Pokud by se údaj o dolnokounickém kostele v zakládací listině zdejšího kláštera ukázal jako pravdivý, mohly by být ještě starší. Poprvé se Kounice připomínají v souvislosti se založením kláštera premonstrátek na počátku 80. let 12. století. Mezi lety 1285–1306 zde Václav II. povolil pořádat každý čtvrtek týdenní trhy a Dolnokounické osvobodil na čtyři roky od placení mýt ve svých zemích. Tím byl položen základ přeměny klášterní vsi v poddanské městečko. Zdá se však, že Dolní Kounice nabývaly dalších urbánních rysů poněkud pomaleji, protože ještě roku 1306 se o nich hovořilo jako o vsi. Charakteru městské osady Dolní Kounice dosáhly zřejmě až během 2. poloviny 14. století (Doležel 2000, 189; Kuča 1996, 718). Městečko bylo snad opevněno, samostatné opevnění měl nepochybně farní kostel. Od druhé poloviny 14. století jsou v městečku doloženi židé (Kuča 1996, 718). V závěru 16. nebo v průběhu 17. století vzniká židovské ghetto v prostoru na západním okraji města. V této době také došlo ke vzniku předměstského osídlení v Závodí. Roku 1862 byly Dolní Kounice postiženy ničivou povodní, která zdemolovala 180 domů a poškodila farní kostel. Nový farní kostel byl z bezpečnostních důvodů vybudován v letech 1877–1879 v čele středního bloku náměstí v místech bývalé radnice.

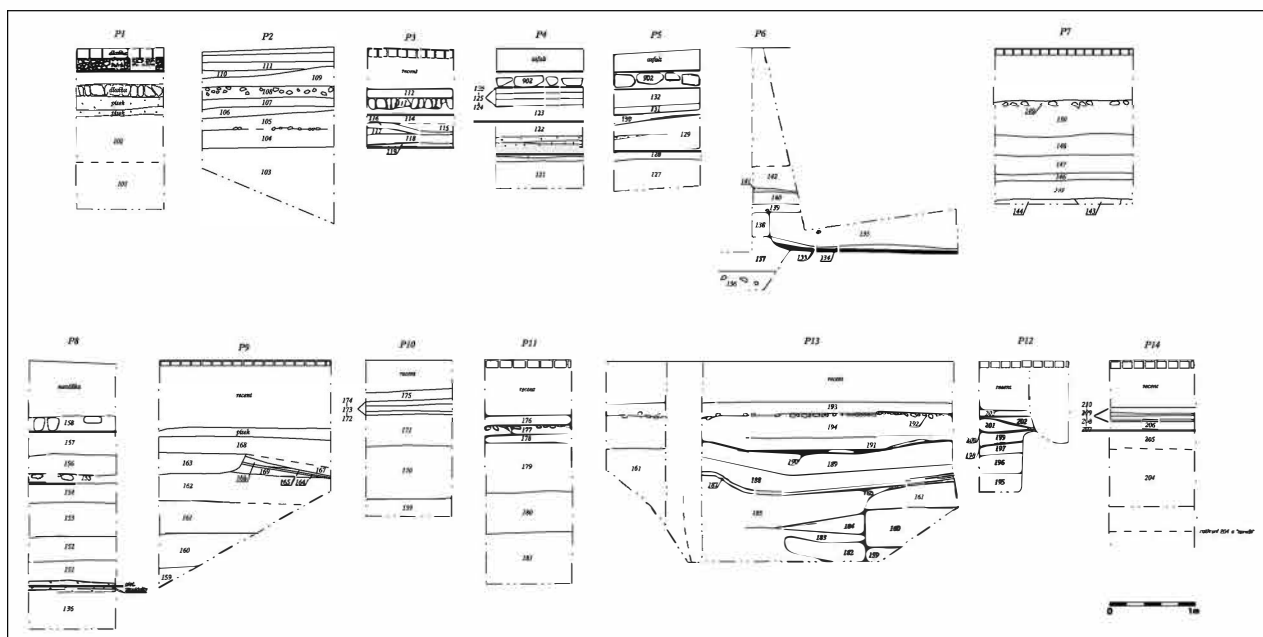
Archeologický výzkum při stavbě kanalizace v obci Dolní Kounice poskytl dobrý přehled o vývoji geologického podloží v jednotlivých částech. Na levobřeží Jihlavy se jednalo především o výchozy skalního podloží, případně jeho navětralého povrchu vyplňovaného v depresích novověkými a recentními navážkami. V ulici Jiráskova byla ve střední části dokumentována sprašová návěž s naléhajícím vyvinutým půdním horizontem. Na pravém břehu Jihlavy bylo geologické podloží zachyceno v podstatě pouze v oblasti Masarykova náměstí. Jednalo

se o šterkovou říční terasu naléhající písčité hlíny a nivně přenesené spraše. I v rámci nejmladších fluvialních uloženin byly zachyceny archeologické nálezy dokládající geologicky velmi mladou činnost. V průběhu výkopových prací při výstavbě ČOV byl získán z písčitých a hlinitých náplav řeky Jihlavy náleзовý materiál náležející období 17.–18. století. Do stejného období lze datovat i předměty získané z nejmladší úrovně podloží v řezu P4 dokumentovaném v areálu bývalé židovské čtvrti (s. j. 121). Nejstarší archeologicky datovaná fluvialní činnost byla zachycena v řezu P9 na Masarykově náměstí. Dva zlomky získané keramiky nesly výrazné znaky postdepozicičních procesů a lze soudit, že jsou snad již pravěkého stáří, i když nelze vyloučit ani dataci jednoho z nich do 13. století (s. j. 161).

Nejstarší archeologicky doložené osídlení v Dolních Kounicích lze datovat již do 12. století. Soubor keramiky vyzvednutý z dokumentovaných situací v západní části Masarykova náměstí pochází především z kulturních vrstev (s. j. 166, 145, 197, 199, 139), ale i z ojedinělých objektů (s. j. 135). Nejstarší osídlení bylo dokumentováno v řezech P6, P7, P8, P9 a P12). V případě kulturních vrstev se vždy jedná o dolní část stratigrafické sekvence řezu naléhající přímo na podloží. Zachycený objekt v řezu P6 lze interpretovat jako zahloubenou část blíže neznámé stavby. To potvrzuje i dokumentovaná mazaniceová destrukce v zánikovém horizontu objektu (s. j. 134). Dno objektu bylo snad vyloženo dřevěnými deskami (s. j. 133). V prostoru řezu P6 a P7 byly mimo kulturní vrstvy datované do 12. století zachyceny i další objekty, z nichž lze identifikovat především sloupové jámy, ale i pozůstatek většího výkopu, snad odpadní jímky. Zjištěné osídlení 12. století je na základě dokumentovaných situací vymezeno řezy P6, P7, P8, P9 a P12. Koncentruje se tedy v západní části dnešního Masarykova náměstí. Na přelomu 12. a 13. století se osídlení rozšiřuje východním směrem (pozůstatek zahloubené stavby zachycený v řezu P13 – s. j. 185, 188). Keramický materiál 13. století získaný v řezech P11 a P14 při východní hranici Masarykova náměstí pochází ze šedohnědé nivní uloženiny s patrně zkulturnějším povrchem. Naznačuje tak rozšíření osídlení do tohoto prostoru v průběhu 13. století. Původní prostor dnešního náměstí měl výrazně svažité terén směrem k severu (k řece Jihlavě). Zatímco dokumentované situace v severní části náměstí zachytily geologické podloží v hloubce cca 1,7–2 m pod dnešním povrchem terénu, řezy při jižní linii náměstí dokumentovaly jeho povrch v hloubce okolo 1 metru.

V průběhu 17. století se osídlení rozšiřuje i do prostoru ulice Skalní, situované v bývalé židovské čtvrti. To dokládá náleзовý materiál získaný z řezů P4 a P5 (s. j. 126, 122, 129, 131, 132). Mocnost navážek v tomto prostoru činí 1–1,2 metru. Západně od křižovatek ulic U Škrobárny a Skalní byly již pozorovány pouze recentní navážky dorovnávacího terénu na pravém břehu řeky. Geologické podloží tvořící vyvýšený ostrov vhodný k osídlení se zvedá až v průběhu ulice U Škrobárny (řezy P1 a P3).

Taktéž v řezu P2, v křižovatce ulic Tovární a Růžová, bylo nejstarší zachycené osídlení datováno do 16.–17. století. Souvrství kulturních vrstev prokládaných šterkovými zpevněnými povrchy zde dosahuje mocnosti 1,1 m.



Obr. 72: Dolní Kounice. Dokumentované profily. Abb. 72: Dolní Kounice. Dokumentierte Schnitte.

Na levobřeží Jihlavy je archeologicky doložené osídlení výrazně mladší než situace na pravém břehu řeky. Tzv. Závodí se vyvíjí až v průběhu novověku. V ulici Jiráskova bylo zachyceno přemostění bezejmenné vodoteče, jež tvoří nevýrazný levobřežní přítok Jihlavy. Úsek koryta vodoteče byl v místě křížení s dnešní ulicí Jiráskova vyzděn konstrukcí s. j. 906.

V ulici Stráně a Rybárna byly – mimo místy zachycené skalní podloží – sledovány pouze novověké a recentní navážky. Stejně tak výkopy kanalizace v ulici Benátky nedokumentovaly kromě geologického podloží a dorovnávek navážek žádné významné archeologické situace.

Archeologický výzkum v rámci akce rekonstrukce a výstavba kanalizace v Dolních Kounicích přinesl zásadní nové poznatky o počátcích osídlení města. První osídlení můžeme v archeologických nálezech spatřit již ve 12. století. Tato osada rozkládající se v západní části dnešního Masarykova náměstí vznikla pravděpodobně v souvislosti se založením kláštera Rosa coeli roku 1183 nebo krátce před tím. V průběhu 13. století byla snad již osídlena plocha odpovídající dnešní rozloze Masarykova náměstí.

Okrajové části města byly osídleny až v souvislosti s budováním židovského ghetta. Nejstarší nálezy z oblasti ulic Tovární a Růžová odpovídají počátkům osídlení v průběhu 16. století. S písemnými prameny také koresponduje zjištění o počátcích osídlení v ulici Skalní, jež souhlasí se zmínkami o přesunutí ghetta po třicetileté válce. Do období 17. nebo až 18. století spadá také první zjištěné osídlení Závodí. Výsledky archeologického výzkumu tak potvrdily historický význam města Dolní Kounice a zjistily velmi dobré poměry zachování archeologických terénů na veřejných prostranstvích.

## Literatura

- Doležel, J. 2000:** K městskému zřízení na středověkém Brněnsku do roku 1411. In: M. Ježek, J. Klápště (eds.): *Mediaevalia Archaeologica 2*, Brno a jeho region, Praha–Brno, 159–259.
- Holub, P. 2008:** Dolní Kounice, rekonstrukce a výstavba kanalizace. Rkp. náleзовé zprávy č. j. 43/08. Uloženo: Archiv náleзовých zpráv, Archaia Brno, o. p. s.
- Kuča, K. 1996:** *Města a městečka v Čechách na Moravě a ve Slezsku*, 1. díl A–G. Praha.

## Resumé

Dolní Kounice (Bez. Brno-venkov), Innenbereich der Gemeinde. Frühes bis spätes Mittelalter, Neuzeit. Siedlung, Stadt. Rettungsgrabung.

## FRÝDEK-MÍSTEK (OKR. FRÝDEK-MÍSTEK)

Ulice 8. pěšího pluku a Pivovarská. Novověk. Město. Záchraný výzkum.

V souvislosti s obnovou obvodové komunikace v Místku byl uskutečněn záchraný archeologický výzkum na nezastavěné ploše v sousedství ulice Pivovarské. Snížení terénu na plánovanou úroveň odhalilo kulturní vrstvu obsahující fragmenty keramiky z 2. poloviny 16. a přelomu 16 a 17. století. Nelze vyloučit, že se jedná o terénní vyrovnávku deponovanou zde v době, kdy začíná rozmach Místku jako državy hukvaldského panství (od r. 1584).

Na ploše byly zdokumentovány také relikt kamenných základových zdí zahloubených do výše popsané kulturní vrstvy. Dataci těchto konstrukcí nelze spolehlivě určit. U některých však není vyloučeno jejich datování do staršího novověku.