

ARCHEOLOGICKÝ ÚSTAV AKADEMIE VĚD ČESKÉ REPUBLIKY V BRNĚ

PŘEHLED VÝZKUMŮ

50



Brno 2009

PŘEHLED VÝZKUMŮ

Recenzovaný časopis
Peer-reviewed journal

Ročník 50
Volume 50

Číslo 1–2
Issue 1–2

Předseda redakční rady
Head of editorial board

Pavel Kouřil

Redakční rada
Editorial Board

Herwig Friesinger, Václav Furmánek, Janusz K. Kozłowski,
Alexander Ruttka, Jiří A. Svoboda, Jaroslav Tejral, Ladislav Veliačik

Odpovědný redaktor
Editor in chief

Petr Škrdla

Výkonná redakce
Assistant Editors

Soňa Klanicová, Marián Mazuch, Ladislav Nejman, Olga Lečbychová,
Rudolf Procházka, Stanislav Stuchlík, Lubomír Šebela

Technická redakce, sazba
Technical Editors, typography

Pavel Jansa, Ondřej Mlejnek

Software
Software

Spencer Kimball, Peter Mattis, GIMP Development Team 2008: GNU
Image Manipulation Program, 2.6.1
GRASS Development Team 2008: Geographic Resources Analysis
Support System, 6.3.0
Kolektiv autorů 2008: Inkscape, 0.46
Kolektiv autorů 2005: L^AT_EX 2_ε

Fotografie na obálce
Cover Photography

Fotografie levalloiského hrotu nalezeného při výzkumu paleolitické lo-
kality Tvarožná-Za školou. Srov. studii P. Škrdly a kol. obr. 5:1. Foto
J. Špaček.

*A foto of the Levallois point found in the Paleolithic site Tvarožná-
Za školou. See the study of P. Škrdla et. al. Fig. 5:1. Photo by J. Špaček.*

Adresa redakce
Address

Archeologický ústav AV ČR, Brno, v. v. i.
Královopolská 147
612 00 Brno
E-mail: pv@iabrno.cz

Webové stránky s pokyny pro autory: <http://www.iabrno.cz/pv>

ISSN 1211-7250

MK ČR E 18648

Vydáno v Brně roku 2009

Copyright ©2009 Archeologický ústav AV ČR, Brno, v. v. i. and the authors.

z dlažby 1, nádovoří očíslovány a fotograficky dokumentovány, aby mohly být uloženy zpět na původní místo. Na základě architektonického projektu byly vytyčeny dvě sondy—sonda č. 1 za vstupní branou do hradu a sonda č. 2 v místech rozhraní kamenné dlažby a jejího přechodu do travnaté plochy. Vzdálenost mezi oběma sondami byla zpočátku 780 cm.

Na základě vyhodnocení možnosti uložení potrubií v této trase bylo překročeno k propojení obou výše uvedených sond. Snahou bylo odhalit případné pokračování výskytu skalního výchozu. Sondáž potvrdila klesající skalní podloží až do hloubky téměř 100 cm a tím i možnost vést touto trasou vodovod přes 1. nádovoří. Z archeologického hlediska byla pozitivní pouze část výkopu—původně sondy č. 2 díky výskytu porůznu roztroušených zlomků vrcholně středověké keramiky (15 kusů) a zlomků zvířecích kostí, vše v druhotném uložení. Další archeologické nálezy ve výkopu objeveny nebyly. Na většině plochy bylo zjištěno skalnaté podloží v hloubce od 45 do 85 cm pod současnou úrovní. Na všech úrovních byly zachyceny pouze smíchané vrstvy v druhotném uložení, což je svědectvím novodobých zásahů v celé délce výkopu.

Miroslav Vaškových

Resumé

Buchlovice (Bez, Uherské Hradiště), Burg Buchlov, Hohe Mittelalter. Vorläufige Forschung.

BÝKOV (OKR. BRUNTÁL)

Kostel Panny Marie Karmelské se hřbitovem, p. č. 25 st., 43 ost. pl. Novověk. Kostel, hřbitov. Záchranný výzkum.

V souvislosti s realizací dešťové kanalizace v ploše hřbitova při kostele Panny Marie Karmelské proběhl v měsíci srpnu roku 2008 záchranný archeologický výzkum (obr. 68). Kostel, vybudovaný v letech 1767–1768, představuje zděnou jednolodní stavbu s hranolovou dřevěnou věží nad vstupem (Samek 1994, 219; Mezerová 2001, 36). Objekt, zapsaný v Ústředním seznamu kulturních památek ČR pod r. č. 49606/8–3972, se nachází v historickém jádru obce, doložené písemnými prameny již pro první polovinu 13. století (Grůza, Goryczková 1998, nestránkováno; Samek 1994, 219; Mezerová 2001, 36). Otázka možného předchůdce pozděně barokního kostela není dosud jednoznačně vyřešena. Na základě rozboru písemných pramenů předpokládá A. Grůza (Grůza, Goryczková 1998, nestránkováno) v období 13.–18. století příslušnost Býkova k farnosti v Úvalně (vyjma období let 1533–1630, kdy příslušel pod luteránskou faru v Krnově).

V průběhu zemních prací byly v severním sousedství presbytáře narušeny kostrové pohřby. Tato skutečnost bezprostředně vedla k uzavření dohody se stavebníkem a zahájení záchranného archeologického výzkumu (NPÚ Ostrava, akce č. 67/08). Inkriminované úseky výkopů pro dešťovou kanalizaci byly označeny jako sondy S1, S2 a S3, jednotlivé uložení a výplně byly ručně

odebrány po úroveň povrchu geologického podloží a poté bylo přistoupeno k fotografické a kresebné dokumentaci takto vzniklých profilů a půdorysů. Půdorys a dokumentované profily byly geodeticky zaměřeny v souřadnicích S-JTSK.

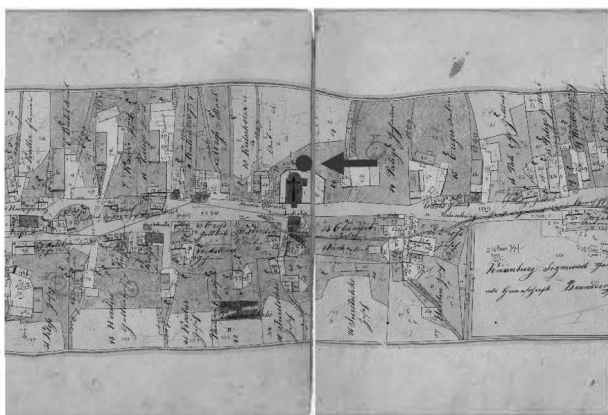
Sonda S2 byla situována podél presbytáře, vynesného na segmentovém půdorysu. Nálezová situace v sondě umožnila rámcově postihnout stratigrafický vztah uloženin dokumentovaných v sondách S1 a S3 vzhledem ke zdivu kostela a díky tomu vyvodit určité obecné chronologické závěry. Geologické podloží tvořené svahovými sedimenty bylo v těchto místech pokryto přepálenou hlinitou krustou s uhlíkatou vrstvičkou a vrstvou do červena přepálené mazanice v nadloží. Tento spáleníštní horizont předcházející výstavbě kostela lze vzhledem k absenci datovatelných nálezů pouze hypoteticky vztáhnout k válečným událostem, které postihly Krnovsko v důsledku vojenské kampaně Matyáše Korvína v roce 1474, případně v období třicetileté války. Popožárová planýrka byla převrstvena hlinitou uloženinou, opět téměř bez nálezů. Ojedinelý objev hlavičky dýmky (obr. 69) umožňuje tuto vrstvu rámcově datovat do období 17.–18. století. Do této vrstvy byl veden základový vkop nově budovaného kostela. Na základě písemných pramenů lze tuto stavební akci vřadit do průběhu let 1767–1768 (srovnej Grůza, Goryczková 1998, nestránkováno). Na této úrovni terénu, související s výstavbou kostela, se pak v průběhu jeho existence uložila hřbitovní vrstva (1767–1. pol. 20. století). Výzkumem bylo v sondách S1–S3 zachyceno celkem 12 hrobových jam obsahujících kostrové pohřby, orientované ve většině případů SSZ–JJV, ve třech případech pak Z–V. Vzhledem k nepříznivým pedologickým podmínkám byl stav dochování kosterních pozůstatků nedostatečný a neumožňoval provést antropologický rozbor. V některých případech byly výzkumem evidovány pozůstatky rakví, projevující se zbytky ztrouchnivělého dřeva, případně pouhým negativním otiskem. Nestandardní řešení v rámci pohřbních zvyklostí představuje nálezová situace odkrytá v sondě S1. Jednalo se o hrobovou jámu naddimenzovaných parametrů (2,8 m délky), obsahující tři dětské kostrové pohřby v rakvích, řazených za sebou. Kosterní pozůstatky (podle rozměrů rakví se jednalo nejspíše o kojence) se vlivem pedologických podmínek nezachovaly, součástí pohřební výbavy byl ve dvou případech růženec (skleněné korálky spojované drátěnými očky s pružinkami, kovový křížek) (obr. 70).

Archeologický výzkum omezeného rozsahu potvrdil předpoklad pohřbívání při kostele v časovém horizontu druhé poloviny 18.–1. poloviny 20. století, možné pohřební aktivity předcházející výstavbě kostela registrovány nebyly. Nepřímým dokladem využití daného prostoru v období středověku, případně raného novověku je požárová planýrka v místě stávajícího kostela, zachycená při obvodové zdi presbytáře.

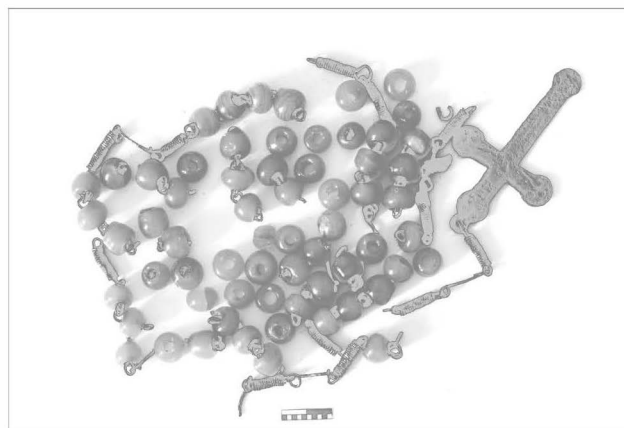
František Kolář

Literatura

Grůza, A., Goryczková, N. 1998: Stavebně historický průzkum kostela Panny Marie Karmelské v Býkově.



Obr. 68: Býkov – kostel Panny Marie Karmelské. Lokalizace výzkumu ve výřezu indikační skici stabilního katastru z roku 1836. *Abb. 68:* Býkov – Kirche der Jungfrau Maria von Carmel. Grabungsfläche in der Indikationskizze des Urkatasters aus dem Jahre 1836.



Obr. 70: Býkov – kostel Panny Marie Karmelské. Růženec s křížkem z dětského pohřbu (19.–19./20. století). Foto Jana Tůmová. *Abb. 70:* Býkov – Kirche der Jungfrau Maria vom Carmel. Der Rosenkranz mit dem Kreuzchen aus einer Kinderbestattung (19. Jahrhundert). Foto Jana Tůmová.



Obr. 69: Býkov – kostel Panny Marie Karmelské. Keramická hlavička dýmky z vrstvy s. j. 110 (úroveň terénu předcházející výstavbě kostela; před r. 1767). Foto Jana Tůmová. *Abb. 69:* Býkov – Kirche der Jungfrau Maria von Carmel. Der keramische Pfeilkopf aus der Schicht N. 110 (vor dem Jahre 1767). Foto Jana Tůmová.

Uložení: NPÚ ÚOP Ostrava. Nепublikovaný strojopis.

Mezerová, L. 2001: *Seznam nemovitých kulturních památek okresu Bruntál*. Bruntál–Ostrava.

Samek, B. 1994: *Umělecké památky Moravy a Slezska I*. Praha.

Resumé

Býkov (Kat. Býkov, Bez. Bruntál), Kirche der Jungfrau Maria vom Carmel, Neuzeit. Kirche, Friedhof. Rettungsgrabung.

DIVÁKY (OKR. BŘECLAV)

„Padělky za humny“. Střední–mladší doba hradištní. Pohřebiště, sídliště. Záchranný výzkum.

Záchranný výzkum na střední a mladohradištním pohřebišti pokračoval v roce 2008 systémem sond, jejichž účelem bylo vymezení nekropole na západní straně. V odstupu 1,5 m byly ve směru S–J hloubeny sondy široké 0,3 m s hloubkou 0,5 m. V těchto sondách byly poté

rozpoznávány hrobové jámy. Zjištěné hroby byly půdorysně vymezeny, vypreparovány a zdokumentovány. Celkem bylo prozkoumáno 21 kostrových hrobů datovaných do střední a mladší doby hradištní a jedna jáma kultury s moravskou malovanou keramikou ležící za severním okrajem pohřebiště. Hrob 160 byl vyzvednut sterilním způsobem pro DNA analýzu. Bylo zřízeno flotační pracoviště pro proplavování obsahu zásypu hrobů. V hrobové jámě (?) 155 nebyly zjištěny žádné kosterní pozůstatky, ale u dna byl nalezen bronzový nůž z mladší doby bronzové a v zásypu středohradištní přeslen. V středohradištních hrobech byly nalezeny nádoby, které nebyly uloženy na dně hrobové jámy, ale v zásypu nad dnem. Dále byly odkryty korálky, náušnice (jeden pár pozlacený) a nože. Z jiného hrobu pocházejí jednoduché železné ostruhy s ploténkami a dvěma nýty. Na pohřebišti bylo zjištěno překrývání středohradištních hrobů hroby mladohradištními. V mladohradištních hrobech byly nalezeny mince (denár Oty I. Sličného a Konráda I.), esovitě záušnice a nožíky. Pohřebiště pokračuje dále západním směrem.

Josef Unger

Resumé

Diváky (Bez. Břeclav), „Padělky za humny“. Gräberfeld, Siedlung. Mittlere - jüngere Burgwallzeit. Rettungsgrabung.

DOLNÍ KOUNICE (OKR. BRNO-VEŇKOV)

Intravilán obce. Středověk, novověk. Město. Záchranný výzkum.

V souvislosti s rekonstrukcí kanalizačního řádu v intravilánu obce Dolní Kounice proběhl na předemtné stavbě v období od června 2007 do května 2008 záchranný archeologický výzkum (Holub 2008). Zkoumaný prostor zasáhl celý intravilán současně obce. Výkopy byly realizovány na veřejných prostranstvích v rámci levobřeží i pravobřeží řeky Jihlavy.