

ARCHEOLOGICKÝ ÚSTAV AKADEMIE VĚD ČESKÉ REPUBLIKY V BRNĚ

PŘEHLED VÝZKUMŮ

50



Brno 2009

PŘEHLED VÝZKUMŮ

Recenzovaný časopis
Peer-reviewed journal

Ročník 50
Volume 50

Číslo 1–2
Issue 1–2

Předseda redakční rady
Head of editorial board

Pavel Kouřil

Redakční rada
Editorial Board

Herwig Friesinger, Václav Furmánek, Janusz K. Kozlowski,
Alexander Ruttka, Jiří A. Svoboda, Jaroslav Tejral, Ladislav Veliačik

Odpovědný redaktor
Editor in chief

Petr Škrdla

Výkonná redakce
Assistant Editors

Soňa Klanicová, Marián Mazuch, Ladislav Nejman, Olga Lečbychová,
Rudolf Procházka, Stanislav Stuchlík, Lubomír Šebela

Technická redakce, sazba
Technical Editors, typography

Pavel Jansa, Ondřej Mlejnek

Software
Software

Spencer Kimball, Peter Mattis, GIMP Development Team 2008: GNU
Image Manipulation Program, 2.6.1
GRASS Development Team 2008: Geographic Resources Analysis
Support System, 6.3.0
Kolektiv autorů 2008: Inkscape, 0.46
Kolektiv autorů 2005: L^AT_EX 2_ε

Fotografie na obálce
Cover Photography

Fotografie levalloiského hrotu nalezeného při výzkumu paleolitické lo-
kality Tvarožná-Za školou. Srov. studii P. Škrdly a kol. obr. 5:1. Foto
J. Špaček.

*A foto of the Levallois point found in the Paleolithic site Tvarožná-
Za školou. See the study of P. Škrdla et. al. Fig. 5:1. Photo by J. Špaček.*

Adresa redakce
Address

Archeologický ústav AV ČR, Brno, v. v. i.
Královopolská 147
612 00 Brno
E-mail: pv@iabrno.cz

Webové stránky s pokyny pro autory: <http://www.iabrno.cz/pv>

ISSN 1211-7250

MK ČR E 18648

Vydáno v Brně roku 2009

Copyright ©2009 Archeologický ústav AV ČR, Brno, v. v. i. and the authors.



Obr. 10: Opava-Kylešovice (okr. Opava), Komora pece po sejmutí destrukce roštu, uprostřed s opěrným soklem. V popředí část předpeční jámy s propáleným vzduchovým kanálem. Foto P. Stabrava. *Fig. 10: Opava-Kylešovice: Der Töpferofenkammer nach Entfernung der zerstörten Rostplatte, in der Mitte mit einer Roststützsäule. Im Vordergrund liegt ein Teil der Bedienungsgrube mit einem verbrannten Heizkanals. Foto P. Stabrava.*

Resumé

Opava-Kylešovice (Bez. Opava). „Na stanech“. Jüngere Römische Kaiserzeit. Siedlung. Rettungsgrabung.

OPAVA (K. Ú. OPAVA-PŘEDMĚSTÍ, OKR. OPAVA)

Náměstí Sv. Hedviky, parcela č. 72/1. Doba římská. Ojedinelý nález. Záchranný výzkum.

Záchranný archeologický výzkum (č. akce NPÚ Ostrava 13/08) viz Opava, náměstí Sv. Hedviky, parcela č. 72/2. Zkoumané místo se nachází na mapě ZM ČR 1:10 000, listu číslo 15-32-19, identifikační koordináty 187:319, 184:314, v linii bodů.

Pro vybudování plochy parkoviště byl strojně snížen stávající terén mezi bloky domů v části staveniště nazvaným sektor A o cca 0,6 m. Při jeho ručním začišťení byly nalezeny dva fragmenty kvalitní jemné keramiky z doby římské v narušené kulturní vrstvě novověkou zemědělskou činností.

Pavel Malík



Obr. 11: Ostrožská Lhota, denár císaře Trajána, foto L. Chvalkovský. *Fig. 11: Ostrožská Lhota, Denar des Kaisers Trajan, Foto L. Chvalkovský.*

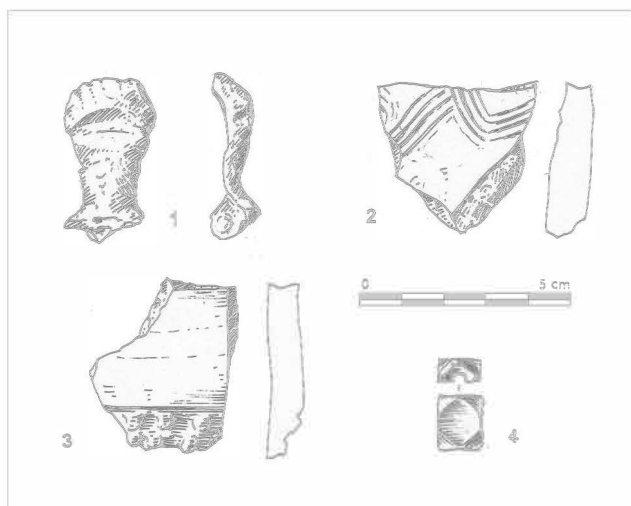
Resumé

Opava (Kataster Opava-Předměstí, Bez. Opava). Sv. Hedvika Platz. Römische Kaiserzeit. Rettungsgrabung.

OSTROŽSKÁ LHOTA (OKR. UHERSKÉ HRADISTĚ)

„Čtvrté Hony“. Doba římská. Sídliště. Ojedinelý nález.

V létě roku 2008 byla Martinem Dufkou z Ostrožské Lhoty objevena na germánském sídlišti v poloze „Čtvrté Hony“ stříbrná mince – denár (Obr. 11). Lokalita se nachází po levé straně silnice z Ostrožské Lhoty, přibližně v polovině její délky, směrem ke kapli sv. Antonína. Minci popsal a určil J. Šmerda z Numizmatického oddělení



Obr. 12: Polkovice. Předměty získané povrchovou prospekci a pomocí detektoru kovů. Fig. 12: Polkovice. A collection of artifacts obtained by a surface survey.

MZM v Brně. Jedná se o stříbrný denár císaře Trajána z let 98–99. Průměr mince je 19,2 mm, váha je 2,908 g. Na minci jsou patrné stopy po oběhu (otření), především na averzu na portrétu císaře. Na averzu je vyobrazena věnčená hlava císaře Trajána s nápisem IMP CAES NERVA TRAIAN AVG GERM, na reverzu je vyobrazena sedící císařovna Viktorie s věncem ve vztažené pravé ruce a palmovou ratolestí v ruce levé a nápisem PONT MAX TR POT COS II. Ražba pochází ze samého počátku vlády císaře Trajána.

Miroslav Vaškových

Resumé

Ostrožská Lhota (Bez. Uherské Hradiště). Ältere Römische Kaiserzeit. Siedlung. Einzelfund.

POLKOVICE (OKR. PŘEROV)

„Široký“, parcela č. 249. Starší doba římská, doba stěhování národů. Sídliště. Povrchový sběr.

V letech 2006 až 2007 byly na katastru obce Polkovice, na parcele č. 249, na území ohraničeném ze severu potokem Valová a z východu železniční dráhou zajištěny předměty pomocí detektoru kovů. Ty mohl autor zprávy prostudovat a zdokumentovat. Všechny artefakty byly nalezeny soukromou osobou a nyní se nacházejí v soukromé sbírce.

1. Fragment železné spony s širokou válcovitou hlavicí náležící typu A 126 (V. skup, 8 ser.) (Almgren 1923, Taf. VI). Lučik je široký na spodní straně plochý. Patka se mírně konkávně rozšiřuje. Zachycovač je vysoký. Příběh analogie představují spony z žárového hrobu 2 v Šitbořicích (Droberjar, Kazdová 1998). Rozm.: délka 3,5 cm (Obr. 12: 1). Datace B2b, resp.

B2/C1 (Tejral 1970, 185–186; Peškař 1972, 94–95; Tejral 2008, 72).

2. Zlomek z výdutě nádoby, zdobený rytou vlnicí. Povrch hladký, šedé barvy. V materiálu je příměs písku. Rozm.: 3,5 × 3,6 cm (Obr. 12: 2).
3. Fragment z výdutě mísovité nádoby zdobený barbotinem typu Droberjar 520 (1997, Abb. 22: 520). Povrch je hladký, šedočerné barvy, Rozm.: 3,7 × 3 cm (Obr. 12: 3).
4. Fragment skleněného polyedrického korálku tmavě modré barvy. Rozm.: 1,2 × 1 cm (Obr. 12: 4). Datace: doba stěhování národů, 2. pol. 5. stol. (Tejral 1982, 137, obr. 44: 2, 3).

Díky nálezům železné spony s širokou válcovitou hlavicí lze na lokalitě počítat s osídlením, které časově spadá do stupňů B2b a B2/C1. Nález skleněného polyedrického korálku poukazuje na možné aktivity z doby stěhování národů.

Dokumentace materiálu byla podpořena B. Komoróczy (Archeologický ústav AV ČR Brno, v. v. i.) v rámci grantového projektu GA ČR 1054. Kresba artefaktů: L. Dvořáková.

Jan Jílek

Literatura

- Almgren, O. 1923: *Studien über Nordeuropäische Fibelformen der ersten nachchristlichen Jahrhunderte mit Berücksichtigung der provinzial-römischen und südrussischen Formen*. Mannus-Bibliothek Nr. 32. Leipzig.
- Droberjar, E. 1997: *Studien zu den germanischen Siedlungen der älteren römischen Kaiserzeit in Mähren*. *Fontes Archaeologici Pragenses* 21. Pragae.
- Peškař, I. 1972: *Fibeln aus der römische Kaiserzeit in Mähren*. Praha.
- Tejral, J. 1970: K interpretaci severovýchodních prvků v hmotné kultuře moravské oblasti na sklonku starší doby římské. *Památky archeologické* 61/1, 184–212.
- Tejral, J. 1982: *Morava na sklonku antiky*. Praha.
- Tejral, J. 2008: Ke zvláštnostem sídlištního vývoje v době římské na území severně od středního Dunaje. In: E. Droberjar, B. Komoróczy, D. Vachútová (eds.): *Barbarská sídliště*. *Archeologie barbarů* 2007. Spisy archeologického ústavu AV ČR Brno 37, 67–98.

Resumé

Polkovice (district of Prostějov), „Široký“, Roman period. Great migration period settlement, Surface survey.

A collection of artifacts was found thanks by a surface survey. The artifacts are dated to phases B2b, B2/C1.