

ARCHEOLOGICKÝ ÚSTAV AKADEMIE VĚD ČESKÉ REPUBLIKY V BRNĚ

# PŘEHLED VÝZKUMŮ

50



Brno 2009

# PŘEHLED VÝZKUMŮ

Recenzovaný časopis  
*Peer-reviewed journal*

Ročník 50  
*Volume 50*

Číslo 1–2  
*Issue 1–2*

**Předseda redakční rady**  
**Head of editorial board**

Pavel Kouřil

**Redakční rada**  
**Editorial Board**

Herwig Friesinger, Václav Furmánek, Janusz K. Kozłowski,  
Alexander Ruttka, Jiří A. Svoboda, Jaroslav Tejral, Ladislav Veliačik

**Odpovědný redaktor**  
**Editor in chief**

Petr Škrdla

**Výkonná redakce**  
**Assistant Editors**

Soňa Klanicová, Marián Mazuch, Ladislav Nejman, Olga Lečbychová,  
Rudolf Procházka, Stanislav Stuchlík, Lubomír Šebela

**Technická redakce, sazba**  
**Technical Editors, typography**

Pavel Jansa, Ondřej Mlejnek

**Software**  
**Software**

Spencer Kimball, Peter Mattis, GIMP Development Team 2008: GNU  
Image Manipulation Program, 2.6.1  
GRASS Development Team 2008: Geographic Resources Analysis  
Support System, 6.3.0  
Kolektiv autorů 2008: Inkscape, 0.46  
Kolektiv autorů 2005: L<sup>A</sup>T<sub>E</sub>X 2<sub>ε</sub>

**Fotografie na obálce**  
**Cover Photography**

Fotografie levalloiského hrotu nalezeného při výzkumu paleolitické lo-  
kality Tvarožná-Za školou. Srov. studii P. Škrdly a kol. obr. 5:1. Foto  
J. Špaček.

*A foto of the Levallois point found in the Paleolithic site Tvarožná-  
Za školou. See the study of P. Škrdla et. al. Fig. 5:1. Photo by J. Špaček.*

**Adresa redakce**  
**Address**

Archeologický ústav AV ČR, Brno, v. v. i.  
Královopolská 147  
612 00 Brno  
E-mail: pv@iabrno.cz

Webové stránky s pokyny pro autory: <http://www.iabrno.cz/pv>

ISSN 1211-7250

MK ČR E 18648

Vydáno v Brně roku 2009

Copyright ©2009 Archeologický ústav AV ČR, Brno, v. v. i. and the authors.

Beneš, J. 1967: K novému nálezu římské mince u Loštice na severní Moravě. In: *Numismatické listy*, roč. 22, č. 4, 97–99.

Nekvasil, J. 1963: *Pravěk Mohelnicka*. Mohelnice.

Nekvasil, J. 1964: Nález další římské mince z Loštice. *Přehled výzkumů 1963*, 42.

Skutil, J. 1956: Z pravěku Lošticka. *Zprávy Krajského vlastivědného musea v Olomouci*, č. 65, září, 113–119.

## Resumé

Loštice (Bez. Šumperk). Intravilan. Roman Period. Siedlung. Isolated find.

## LOUČANY (K. Ú. LOUČANY NA HANÉ, OKR. OLOMOUČ)

„Záplatky“. Mladší doba římská. Sídliště. Povrchový sběr.

Při povrchovém sběru, prováděném autorem příspěvku v měsíci květnu roku 2008, byla v trati „Záplatky“, na upozornění ing. Vojtěcha Kohoutka z Olomouce objevena nová lokalita. Její poloha na levobřežní terase říčky Šumice je na ZM ČR 1:10 000 (list 24-22-17) vymezena těmito koordináty – 190:340, 195:360, 230:350, 225:325 od Z.J s.č. Nalezené keramické fragmenty včetně keramiky jiříkovického typu, jsou datovány do mladší doby římské.

Karel Faltýnek

## Resumé

Loučany (Kataster Loučany na Hané, Bez. Olomouc), „Záplatky“, Jüngere Römische Kaiserzeit. Siedlung, Oberflächensammlung.

## MOŘICE (OKR. PROSTĚJOV)

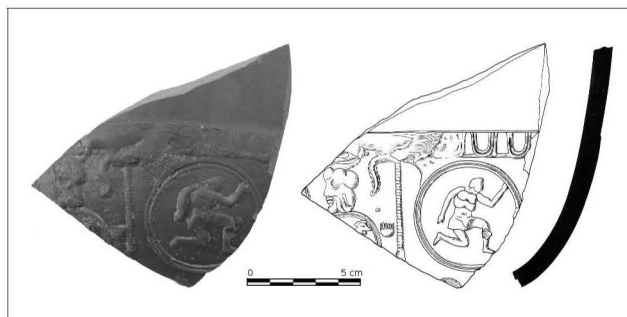
„Pololány u studánky“. Doba římská (B2/C1). Sídliště. Záchranný výzkum.

Ve dnech 26. září až 3. října 2008 proběhl záchranný archeologický výzkum v trase budovaného východního obchvatu obce Mořice, k. ú. Mořice, okr. Prostějov. V poloze „Pololány u studánky“, v těsném východním sousedství zemědělského areálu bývalého JZD Mořice, bylo doloženo výraznější pravěké a protohistorické osídlení (viz kap. Neolit, Eneolit, Doba bronzová). Lokalitu samotnou (ZM ČR, 1:10 000, list 24-42-09, širší okolí bodu o souřadnicích 47 mm od Z a 347 mm od J s.č.) můžeme charakterizovat jako výraznější návrší vystupující nad inundační pásmo řeky Hané. Nadmořská výška místa s archeologickými nálezy se pohybuje okolo 206 metrů a položí zde tvoří šterkopísková terasa překrytá cca 2 m mocnou sprašovou návějí.

Archeologicky nejlépe zachycenou etapou osídlení polohy „Pololány u studánky“, k. ú. Mořice, je osada Germánů doby římského císařství. Těto bezpečně náleží celkem 5 archeologických situací – polozahloubená chata,



Obr. 6: Mořice, „Pololány u studánky“. Prozkoumaná zemnice s křivou konstrukcí. Fig. 6: Mořice, „Pololány u studánky“. Die untersuchte Hütte mit sechseckigem Hauptpfostenschema.



Obr. 7: Mořice, „Pololány u studánky“. Nalezený fragment keramiky typu „terra sigillata“. Fig. 7: Mořice, „Pololány u studánky“. Terra Sigillata.

hliník s „píčkou“ v jeho zánikovém horizontu, další hliník a dvě zásobní jámy.

V kontextu obdobných lokalit z geografického prostředí střední Moravy 2. století po Kristu si naši pozornost zasluhuje především obj. 502. Jedná se o „obydlí“, které má v třídění zemnic doby římského císařství ve středním Podunají (Droberjar 1997, 19–26) nejbližší k typu B2 – tj. zemnice s šestiúhelníkovým schématem nosných kůlů se vstupem (cf. Droberjar 1997, Abb. 14 – objekty jako Blučina, chaty I a VII, Hrušky, chata III či Křepice, chaty XI, XIV a XV). Početný keramický inventář vyzvednutý z její výplně odpovídá nálezům ze sídlišť přechodného stupně B2/C1 (Droberjar 1994, Abb. 7–10; Droberjar 1997, 143–148), tj. sídlištnímu horizontu období markomanských válek. Přínosným je zde zejména nalezený fragment reliéfně zdobené římsko-provinciální keramiky typu terra sigillata (dále jen TS), který náleží k nejčasnější produkci porýnské dílny v Rheinzaubernu – Rheinzaubern, Cobnertus III, skupina Bernhard Ia, r. 148/153–160/170 (za laskavé určení děkuji touto cestou doc. PhDr. Kláře Kuzmové, CSc.). Uvedený nález je ilustrativním dokladem zvýšeného přísunu tohoto zboží k zdanajským Germánům, který sledujeme právě v průběhu 2. poloviny 2. století po Kristu (např. Tejral 1993, 452,



Obr. 8: Mořice, „Pololány u studánky“. Pracovní snímek z odkryvu hliníku s píčkou. Fig. 8: Mořice, „Pololány u studánky“. Foto aus der Ausgrabung.

obr. 301). V regionu Prostějovska jde pak o vůbec první kontrolovatelný fragment TS, jenž navíc pochází z řádného archeologického výzkumu a bezpečného nálezového souboru (cf. Droberjar 1991, 11, 13; Klanicová 2007, 175, tab. 1).

Pavel Fojtík

## Literatura

- Droberjar, E. 1991:** *Terra sigillata in Mähren. Funde aus germanischen Lokalitäten*. Brno.
- Droberjar, E. 1994:** Der Niederschlag der Markomannenkriege auf den kaiserzeitlichen Siedlungen in Südmähren und die Frage der Übergangsstufe B2/C1, In: H. Friesinger, J. Tejral, A. Stuppner (eds.): *Markomannenkriege – Ursachen und Wirkungen*. Spisy archeologického ústavu AV ČR Brno 1, 179–201.
- Droberjar, E. 1997:** *Studien zu den germanischen Siedlungen. Der älteren römischen Kaiserzeit in Mähren*. Fontes Archaeologici Pragenses 21. Praha.
- Klanicová, S. 2007:** Nové poznatky o importu terra sigillata na Moravě. In: *Archeologie barbarů 2006*. Sborník příspěvků z II. protohistorické konference, České Budějovice 21.–24. 11. 2006. Archeologické výzkumy v jižních Čechách – Supplementum 3, svazek 1, 175–194, České Budějovice.
- Tejral, J. 1993:** Na hranici impéria (doba římská), In: V. Podborský a kol., *Pravěké dějiny Moravy*. Brno.

## Resumé

Mořice (Bez. Prostějov). „Pololány u studánky“. Römische Kaiserzeit (2. Hälfte d. 2. Jh – „Siedlungshorizont der Markomannenkriege“). Siedlung, römische Import-terra sigillata. Rettungsgrabung.

## OLDŘIŠOV (OKR. OPAVA)

„Na plšťské cestě“, parc. č. 291/18, 291/19, 291/20, 291/33, 291/34, 291/35. Starší doba římská. Sídliště. Záchraný výzkum.

V průběhu roku 2008 pokračovala v polní trati „Na plšťské cestě“ na západním okraji obce Oldřišov výstavba dalších 10 rodinných domů. O archeologickém nalezišti objeveném v roce 2006 v souvislosti s přípravou komunikace a inženýrských sítí pro zástavbu 32 rodinných domů bylo poprvé referováno v roce 2007 (Krasnokutská 2007, 398–399; Krasnokutská, Zezula 2007, 488–489; Hlas, Krasnokutská v tisku). Na pěti parcelách byly po odstranění orníční vrstvy identifikovány do podloží zahloubené archeologické situace různého stáří, které byly následně archeologicky prozkoumány. Základní poloha jednotlivých parcel je zachycena na ZM 1:10 000, mapový list č. 15-32-10, v okruhu bodů 139:108, 141:106, 144:105, 135:100, 132:100 a 130:101 mm od Z.J s.č. Naleziště se nachází na mírném severovýchodně orientovaném svahu v nadmořské výšce kolem 292 m, cca 100 m jižně od bezejmenné vodoteče.

Prozkoumané situace bylo možné časově zařadit do starší doby římské, středověku a novověku (viz kap. Středověk a novověk). Podstatná část prozkoumaných situací náležela kultuře przeworské (stupně B2, B2/C1). Částečně byla prozkoumána dvě soujámí – hliníky (zbytek zůstal zachován ve stavbu nedotčené ploše), jedna jáma zásobní a cca 30 jam kulových. Ve dvou případech snad byly zachyceny i půdorysy nadzemních kulových staveb. Ojediněle se ve výplni przeworských jam nacházely střepy nádob kultury kulovitých amfor, jejichž objekty jsme na sídlišti objevili v roce 2007.

Naleziště bude sledováno i v následujícím roce, neboť se předpokládá výstavba dalších rodinných domů.

Tereza Krasnokutská

## Literatura

- Hlas, J., Krasnokutská, T. v tisku: Oldřišov (okr. Opava). *Přehled výzkumů 49*.
- Krasnokutská, T. 2007: Oldřišov (okr. Opava). *Přehled výzkumů 48*, 398–399.
- Krasnokutská, T., Zezula, M. 2007: Oldřišov (okr. Opava). *Přehled výzkumů 48*, 488–489.

## Resumé

Oldřišov (Bez. Opava), „Na plšťské cestě“. Ältere Römische Kaiserzeit. Siedlung. Rettungsgrabung.

## OLMOUC (K. Ú. ŘEPČÍN, OKR. OLMOUC)

„Dolní Nivy“. Pozdní doba římská. Povrchový sběr.

Dne 14. března 2008 byla s pomocí detektoru kovů nalezena v Olomouci-Řepčíně bronzová spona s cibulovitými knoflíky (Obr. 9). Autor nálezu (V. Flášar) odevzdal sponu do sbírek Vlastivědného muzea v Olomouci