

ARCHEOLOGICKÝ ÚSTAV AKADEMIE VĚD ČESKÉ REPUBLIKY V BRNĚ

PŘEHLED VÝZKUMŮ

50



Brno 2009

PŘEHLED VÝZKUMŮ

Recenzovaný časopis
Peer-reviewed journal

Ročník 50
Volume 50

Číslo 1–2
Issue 1–2

Předseda redakční rady
Head of editorial board

Pavel Kouřil

Redakční rada
Editorial Board

Herwig Friesinger, Václav Furmánek, Janusz K. Kozlowski,
Alexander Ruttka, Jiří A. Svoboda, Jaroslav Tejral, Ladislav Veliačik

Odpovědný redaktor
Editor in chief

Petr Škrdla

Výkonná redakce
Assistant Editors

Soňa Klanicová, Marián Mazuch, Ladislav Nejman, Olga Lečbychová,
Rudolf Procházka, Stanislav Stuchlík, Lubomír Šebela

Technická redakce, sazba
Technical Editors, typography

Pavel Jansa, Ondřej Mlejnek

Software
Software

Spencer Kimball, Peter Mattis, GIMP Development Team 2008: GNU
Image Manipulation Program, 2.6.1
GRASS Development Team 2008: Geographic Resources Analysis
Support System, 6.3.0
Kolektiv autorů 2008: Inkscape, 0.46
Kolektiv autorů 2005: L^AT_EX 2_ε

Fotografie na obálce
Cover Photography

Fotografie levalloiského hrotu nalezeného při výzkumu paleolitické lo-
kality Tvarožná-Za školou. Srov. studii P. Škrdly a kol. obr. 5:1. Foto
J. Špaček.

*A foto of the Levallois point found in the Paleolithic site Tvarožná-
Za školou. See the study of P. Škrdla et. al. Fig. 5:1. Photo by J. Špaček.*

Adresa redakce
Address

Archeologický ústav AV ČR, Brno, v. v. i.
Královopolská 147
612 00 Brno
E-mail: pv@iabrno.cz

Webové stránky s pokyny pro autory: <http://www.iabrno.cz/pv>

ISSN 1211-7250

MK ČR E 18648

Vydáno v Brně roku 2009

Copyright ©2009 Archeologický ústav AV ČR, Brno, v. v. i. and the authors.

Beneš, J. 1967: K novému nálezům římské mince u Loštic na severní Moravě. In: *Nunismatické listy*, roč. 22, č. 4, 97–99.

Nekvasil, J. 1963: *Pravěk Mohelnicka*. Mohelnice.

Nekvasil, J. 1964: Nález další římské mince z Loštic. *Přehled výzkumů 1963*, 42.

Skutil, J. 1956: Z pravěku Lošticka. *Zprávy Krajského vlastivědného musea v Olomouci*, č. 65, září, 113–119.

Resumé

Loštice (Bez. Šumperk). Intravilan. Roman Period. Siedlung. Isolated find.

LOUČANY (K. Ú. LOUČANY NA HANÉ, OKR. OLOMOUC)

„Záplatky“. Mladší doba římská. Sídliště. Povrchový sběr.

Při povrchovém sběru, prováděném autorem příspěvku v měsíci květnu roku 2008, byla v trati „Záplatky“, na upozornění ing. Vojtěcha Kohoutka z Olomouce objevena nová lokalita. Její poloha na levobřežní terase říčky Šumice je na ZM ČR 1:10 000 (list 24-22-17) vymezena těmito koordináty – 190:340, 195:360, 230:350, 225:325 od Z:J s.č. Nalezené keramické fragmenty včetně keramiky jirřkovickeho typu, jsou datovány do mladší doby římské.

Karel Faltýnek

Resumé

Loučany (Kataster Loučany na Hané, Bez. Olomouc), „Záplatky“. Jüngere Römische Kaiserzeit. Siedlung. Oberflächensammlung.

MOŘICE (OKR. PROSTĚJOV)

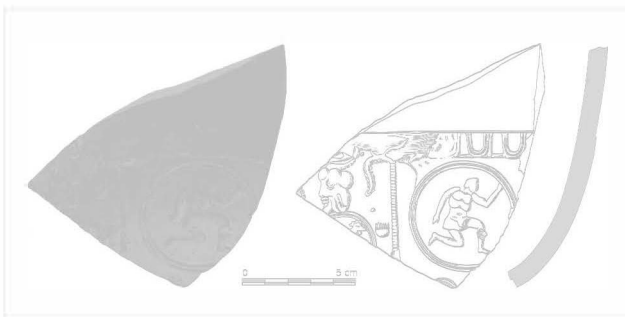
„Pololány u studánky“. Doba římská (B2/C1). Sídliště. Záchraný výzkum.

Ve dnech 26. září až 3. října 2008 proběhl záchraný archeologický výzkum v trase budovaného východního obchvatu obce Mořice, k. ú. Mořice, okr. Prostějov. V poloze „Pololány u studánky“, v těsném východním sousedství zemědělského areálu bývalého JZD Mořice, bylo doloženo výraznější pravěké a protohistorické osídlení (viz kap. Neolit, Eneolit, Doba bronzová). Lokalitu samotnou (ZM ČR, 1:10 000, list 24-42-09, širší okolí bodu o souřadnicích 47 mm od Z a 347 mm od J s.č.) můžeme charakterizovat jako výraznější návrší vystupující nad inundační pásmo řeky Haně. Nadmořská výška místa s archeologickými nálezy se pohybuje okolo 206 metrů a podloží zde tvoří štěrkopisková terasa překrytá cca 2 m mocnou sprašovou návějí.

Archeologicky nejlépe zachycenou etapou osídlení polohy „Pololány u studánky“, k. ú. Mořice, je osada Germánů doby římského císařství. Těto bezpečně náleží celkem 5 archeologických situací – polozahloubená chata,



Obr. 6: Mořice, „Pololány u studánky“. Prozkoumaná zemnice s kulovou konstrukcí. Fig. 6: Mořice, „Pololány u studánky“. Die untersuchte Hütte mit sechseckigem Hauptpfostenschema.



Obr. 7: Mořice, „Pololány u studánky“. Nalezený fragment keramiky typu „terra sigillata“. Fig. 7: Mořice, „Pololány u studánky“. Terra Sigillata.

hliník s „píčkou“ v jeho zánikovém horizontu, další hliník a dvě zásobní jámy.

V kontextu obdobných lokalit z geografického prostředí střední Moravy 2. století po Kristu si naši pozornost zasluhuje především obj. 502. Jedná se o „obydlí“, které má v třídění zemnic doby římského císařství ve středním Podunají (Droberjar 1997, 19–26) nejbližší k typu B2 – tj. zemnice s šestiúhelníkovým schématem nosných kulů se vstupem (cf. Droberjar 1997, Abb. 14 – objekty jako Blučina, chaty I a VII, Hrušky, chata III či Křepice, chaty XI, XIV a XV). Početný keramický inventář vyzvednutý z její výplně odpovídá nálezům ze sídlišť přechodného stupně B2/C1 (Droberjar 1994, Abb. 7–10; Droberjar 1997, 143–148), tj. sídlištnímu horizontu období markomanských válek. Přínosným je zde zejména nalezený fragment reliéfně zdobené římsko-provinciální keramiky typu terra sigillata (dále jen TS), který náleží k nejčasnější produkci porýnské dílny v Rheinzaubernu – Rheinzaubern, Cobnertus III, skupina Bernhard Ia, r. 148/153–160/170 (za laskavé určení děkuji touto cestou doc. PhDr. Kláře Kuzmové, CSc.). Uvedený nález je ilustrativním dokladem zvýšeného přísunu tohoto zboží k podunajským Germánům, který sledujeme právě v průběhu 2. poloviny 2. století po Kristu (např. Tejral 1993, 452,