

ARCHEOLOGICKÝ ÚSTAV AKADEMIE VĚD ČESKÉ REPUBLIKY V BRNĚ

# PŘEHLED VÝZKUMŮ

50



Brno 2009

# PŘEHLED VÝZKUMŮ

Recenzovaný časopis  
*Peer-reviewed journal*

Ročník 50  
*Volume 50*

Číslo 1–2  
*Issue 1–2*

**Předseda redakční rady**  
**Head of editorial board**

Pavel Kouřil

**Redakční rada**  
**Editorial Board**

Herwig Friesinger, Václav Furmánek, Janusz K. Kozlowski,  
Alexander Ruttka, Jiří A. Svoboda, Jaroslav Tejral, Ladislav Veliačik

**Odpovědný redaktor**  
**Editor in chief**

Petr Škrdla

**Výkonná redakce**  
**Assistant Editors**

Soňa Klanicová, Marián Mazuch, Ladislav Nejman, Olga Lečbychová,  
Rudolf Procházka, Stanislav Stuchlík, Lubomír Šebela

**Technická redakce, sazba**  
**Technical Editors, typography**

Pavel Jansa, Ondřej Mlejnek

**Software**  
**Software**

Spencer Kimball, Peter Mattis, GIMP Development Team 2008: GNU  
Image Manipulation Program, 2.6.1  
GRASS Development Team 2008: Geographic Resources Analysis  
Support System, 6.3.0  
Kolektiv autorů 2008: Inkscape, 0.46  
Kolektiv autorů 2005: L<sup>A</sup>T<sub>E</sub>X 2<sub>ε</sub>

**Fotografie na obálce**  
**Cover Photography**

Fotografie levalloiského hrotu nalezeného při výzkumu paleolitické lo-  
kality Tvarožná-Za školou. Srov. studii P. Škrdly a kol. obr. 5:1. Foto  
J. Špaček.

*A foto of the Levallois point found in the Paleolithic site Tvarožná-  
Za školou. See the study of P. Škrdla et. al. Fig. 5:1. Photo by J. Špaček.*

**Adresa redakce**  
**Address**

Archeologický ústav AV ČR, Brno, v. v. i.  
Královopolská 147  
612 00 Brno  
E-mail: pv@iabrno.cz

Webové stránky s pokyny pro autory: <http://www.iabrno.cz/pv>

ISSN 1211-7250

MK ČR E 18648

Vydáno v Brně roku 2009

Copyright ©2009 Archeologický ústav AV ČR, Brno, v. v. i. and the authors.

- Lüssner, M. 1866–1867: Nález archaeologický v Dušňkách (okr. Roudnického). *Památky archeologické* 7, 323–324.
- Motyková-Šneidrová, K. 1967: *Weiterentwicklung und Ausklang der älteren römischen Kaiserzeit in Böhmen*. *Fontes Archaeologici Pragenses* 1. Pragae.
- Palagyi, S. K. 1994: Bronzefunde aus dem römischen Hügelgräbern nördlich vom Balaton. Akten der 10. Internationalen Tagung über antike Bronzen. *Forsch. Bericht zur Vorgeschichte und Frühgeschichte in Baden Württemberg* 45, 319–326.
- Pernička, R. M. 1966: *Die Keramik der älteren römischen Kaiserzeit in Mähren*. Spisy univerzity J. E. Purkyně v Brně-filozofická fakulta 112. Brno.
- Pichlerová, M. 1992: Významné ojedinelé nálezy z doby římské v Bratislave. *Zborník Slovenského národného múzea: Arch* 86, 83–112.
- Poulsen, E. 1991: Römischer Bronzeimer. Typologie der Henkelattaschen mit Frauenmaske, Palmette und Tierprotomen. *Acta Archaeologica Copenhagen* 62, 209–230.
- Radnóti, A. 1938: *Die römischen Bronzegefäße von Pannonien*. *Dissertationes Pannonicae* 2. Ser. 6. Budapest–Leipzig.
- Radnóti, A. 1965: Eine ovale Bronzeplatte aus Regensburg. *Bayerische Vorgeschichtsblätter* 30, 188–244.
- Reinecke, P. 1912: *Museographie A. Bayern*. Eichstätt. *Bericht der Römisch-Germanischen Kommission* 7, 41–43.
- Rudnicka, D., Maćzyńska, M. 2002: Czarnówko, pow. Lebork. Grób 430 z importami rzymskimi. In: J. Andzejowski (ed.): *Varia Barbarica* 1, 11–28.
- Sakař, V. 1970: *Roman Imports in Bohemia*. *Fontes Archaeologici Pragenses* 14. Pragae.
- Sakař, V. 1981: K problematice římského importu do Čech v 2. polovině 2. století a v první polovině 3. století n. l. *Praehistorica* 8. *Varia archaeologica II*. Filipův sborník, 229–232.
- Sakař, V. 1991: Čechy a podunajské provincie Římské říše. *Sborník Národního muzea A: Historie* 45.
- Sedlmayer, H. 1999: *Die römischen Bronzegefäße in Noricum*. Montagnac.
- Sklenář, K. 1989: Archeologické zprávy Mořice Lüssnera z Roudnicka 1866–1868. *Litoměřicko* 24 (1988), 175–193.
- Tejral, J. 1967: K otázce importu bronzových nádob na Moravu ve starší době římské. *Památky archeologické* 58, 81–134.
- Tejral, J. 1970: Markomanské války a otázka římského dovozu na Moravu po Commodově míru. *Archeologické rozhledy* 22, 389–411.
- Tejral, J. 1999: Die Völkerwanderungen des 2. und 3. Jhs und ihr Niederschlag im archäologischen Befund des Mitteldonauraumes. In: J. Tejral (ed.): *Das mitteleuropäische Barbaricum und die Krise der römische Weltreiches im 3. Jahrhundert*. Spisy Archeologického ústavu AV ČR Brno 12, 137–213.
- Tejral, J. 2001: Die germanische Silberfibel von Mušov und ihr archäologisch-historisches Umfeld. *Slovenská archeológia* 49, 203–247.
- Tejral, J. 2004: Mušov und Czarnówko–Bemerkungen zu weiträumigen Verbindungen zwischen germanischen Herrschaftszentren. In: H. Friesinger, A. Stuppner (eds.): *Zentrum und Peripherie – gesellschaftliche Phänomene in der Frühgeschichte*. Wien, 327–387.
- Werner, J. 1938: Die römischen Bronzegehirdepots des 3. Jahrhunderts und die mitteldeutsche Skelettgräbergruppe. *Marburger Studien*. Darmstadt, 259–267.
- Wielowiejski, J. 1985: Die spätkeltischen und römischen Bronzegefäße in Polen. *Bericht der Römisch-Germanischen Kommission* 66, 123–320.
- Žórawska, A. 2001: Brązowe naczynie z cmentarzyska kultury wielbarskiej w Sarnakach. pow. łosicki. In: J. Kolendo, A. Bursche (eds.): *Polen. Sup. Bd. II. Neue Funde römischer Importe aus Polen II*. CRFB. Warszawa, 35–38.

## Resumé

Josefov (district of Hodonín), „Díly u Nechor“. Roman Period. Settlement-graveyard (?). Surface research.

A fragment of a handle attachment of Dollerup C–D type (Poulsen 1991, 220–221, Abb. 19, 21) was found thanks to the surface research. The item is dated from half of the 2nd to the early 3rd century AD, phases B2 and B2/C1. The closest moravian analogy comes from the grave nr. 8 from Šitbořice graveyard (Droberjar, Kazdová 1993, 108, 109, 110, 146, Taf. 3:5).

## LOŠTICE (OKR. ŠUMPERK)

### Intravilán. Doba římská. Sídliště. Ojedinelý nález.

V roce 2008 bylo autorovi tohoto příspěvku umožněno prostudování bronzové mince nalezené soukromou osobou na katastru města Loštice pomocí detektoru kovů. Lokalita je známa již z dřívější doby jako germánské sídliště (Nekvasil 1963, 24), avšak keramický materiál je dnes neznámý (Beneš 1965, 187, tab. XVII/1, 2). V okolí místa nálezu byly nalezeny v průběhu 20. století (kolem r. 1900, kolem r. 1945 a r. 1963) již tři římské mince (Beneš 1965, 187–191; Beneš 1967, 97–99; Nekvasil 1964, 42). Zapůjčená mince byla panem Jaroslavem Dopitou z Olomouce určena jako as Marcus Vipsanius Agrippa (63 př. n. l.–12 n. l.). Na averzu je hlava s hákovitou korunou zleva, opis M AGRIPPA L F COS III, na reverzu je vyobrazen stojící nahý Neptun držící delfína a trojzubec, po stranách písmena S C. Mince byla ražena kolem roku 37 za císaře Tiberia nebo Caliguly. Není však zachována příliš dobře, zvláště na reverzu je obraz Neptuna téměř nezřetelný.

Karel Faltýnek

## Literatura

- Beneš, J. 1965: Neznámé nálezy římských mincí z Loštice na severní Moravě. In: *Sborník prací filosofické fakulty brněnské university, E 10 (řada archeologicko-klasická)*, roč. 10. Brno, 187–191.

**Beneš, J. 1967:** K novému nálezu římské mince u Loštic na severní Moravě. In: *Numismatické listy*, roč. 22, č. 4, 97–99.

**Nekvasil, J. 1963:** *Pravěk Mohelnicka*. Mohelnice.

**Nekvasil, J. 1964:** Nález další římské mince z Loštic. *Přehled výzkumů 1963*, 42.

**Skutil, J. 1956:** Z pravěku Lošticka. *Zprávy Krajského vlastivědného musea v Olomouci*, č. 65, září, 113–119.

## Resumé

Loštice (Bez. Šumperk). Intravilan. Roman Period. Siedlung. Isolated find.

## LOUČANY (K. Ú. LOUČANY NA HANĚ, OKR. OLMOUC)

„Záplatky“. Mladší doba římská. Sídliště. Povrchový sběr.

Při povrchovém sběru, prováděném autorem příspěvku v měsíci květnu roku 2008, byla v trati „Záplatky“, na upozornění ing. Vojtěcha Kohoutka z Olomouce objevena nová lokalita. Její poloha na levobřežní terase říčky Šumice je na ZM ČR 1:10 000 (list 24-22-17) vymezena těmito koordináty – 190:340, 195:360, 230:350, 225:325 od Z.J s.č. Nalezené keramické fragmenty včetně keramiky jiříkovického typu, jsou datovány do mladší doby římské.

Karel Faltýnek

## Resumé

Loučany (Kataster Loučany na Haně, Bez. Olomouc), „Záplatky“, Jüngere Römische Kaiserzeit. Siedlung, Oberflächensammlung.

## MOŘICE (OKR. PROSTĚJOV)

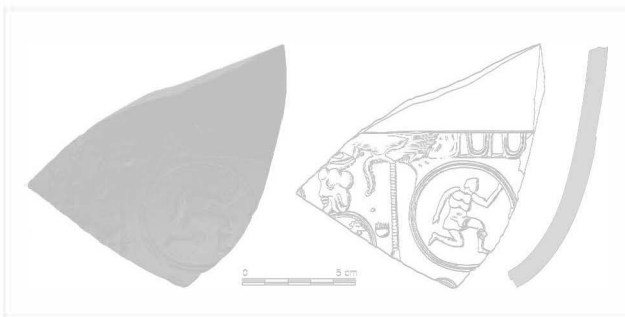
„Pololány u studánky“. Doba římská (B2/C1). Sídliště. Záchranný výzkum.

Ve dnech 26. září až 3. října 2008 proběhl záchranný archeologický výzkum v trase budovaného východního obchvatu obce Mořice, k. ú. Mořice, okr. Prostějov. V poloze „Pololány u studánky“, v těsném východním sousedství zemědělského areálu bývalého JZD Mořice, bylo doloženo výraznější pravěké a protohistorické osídlení (viz kap. Neolit, Eneolit, Doba bronzová). Lokalitu samotnou (ZM ČR, 1:10 000, list 24-42-09, širší okolí bodu o souřadnicích 47 mm od Z a 347 mm od J s.č.) můžeme charakterizovat jako výraznější návrší vystupující nad inundační pásmo řeky Haně. Nadmořská výška místa s archeologickými nálezy se pohybuje okolo 206 metrů a podloží zde tvoří štěrkopisková terasa překrytá cca 2 m mocnou sprašovou návějí.

Archeologicky nejlépe zachycenou etapou osídlení polohy „Pololány u studánky“, k. ú. Mořice, je osada Germánů doby římského císařství. Těto bezpečně náleží celkem 5 archeologických situací – polozahloubená chata,



Obr. 6: Mořice, „Pololány u studánky“. Prozkoumaná zemnice s kulovou konstrukcí. Fig. 6: Mořice, „Pololány u studánky“. Die untersuchte Hütte mit sechseckigem Hauptpfostenschema.



Obr. 7: Mořice, „Pololány u studánky“. Nalezený fragment keramiky typu „terra sigillata“. Fig. 7: Mořice, „Pololány u studánky“. Terra Sigillata.

hliník s „píčkou“ v jeho zánikovém horizontu, další hliník a dvě zásobní jámy.

V kontextu obdobných lokalit z geografického prostředí střední Moravy 2. století po Kristu si naši pozornost zasluhuje především obj. 502. Jedná se o „obydlí“, které má v třídění zemnic doby římského císařství ve středním Podunají (Droberjar 1997, 19–26) nejbližší k typu B2 – tj. zemnice s šestiúhelníkovým schématem nosných kúl se vstupem (cf. Droberjar 1997, Abb. 14 – objekty jako Blučina, chaty I a VII, Hrušky, chata III či Křepice, chaty XI, XIV a XV). Početný keramický inventář vyzvednutý z její výplně odpovídá nálezům ze sídlišť přechodného stupně B2/C1 (Droberjar 1994, Abb. 7–10; Droberjar 1997, 143–148), tj. sídlištnímu horizontu období markomanských válek. Přínosným je zde zejména nalezený fragment reliéfně zdobené římsko-provinciální keramiky typu terra sigillata (dále jen TS), který náleží k nejčasnější produkci porýnské dílny v Rheinzaubernu – Rheinzaubern, Cobnertus III, skupina Bernhard Ia, r. 148/153–160/170 (za laskavé určení děkuji touto cestou doc. PhDr. Kláře Kuzmové, CSc.). Uvedený nález je ilustrativním dokladem zvýšeného přísunu tohoto zboží k zadunajským Germánům, který sledujeme právě v průběhu 2. poloviny 2. století po Kristu (např. Tejral 1993, 452,