

ARCHEOLOGICKÝ ÚSTAV AKADEMIE VĚD ČESKÉ REPUBLIKY V BRNĚ

# PŘEHLED VÝZKUMŮ

50



Brno 2009

# PŘEHLED VÝZKUMŮ

Recenzovaný časopis  
*Peer-reviewed journal*

Ročník 50  
*Volume 50*

Číslo 1–2  
*Issue 1–2*

**Předseda redakční rady**  
**Head of editorial board**

Pavel Kouřil

**Redakční rada**  
**Editorial Board**

Herwig Friesinger, Václav Furmánek, Janusz K. Kozłowski,  
Alexander Ruttka, Jiří A. Svoboda, Jaroslav Tejral, Ladislav Veliačik

**Odpovědný redaktor**  
**Editor in chief**

Petr Škrdla

**Výkonná redakce**  
**Assistant Editors**

Soňa Klanicová, Marián Mazuch, Ladislav Nejman, Olga Lečbychová,  
Rudolf Procházka, Stanislav Stuchlík, Lubomír Šebela

**Technická redakce, sazba**  
**Technical Editors, typography**

Pavel Jansa, Ondřej Mlejnek

**Software**  
**Software**

Spencer Kimball, Peter Mattis, GIMP Development Team 2008: GNU  
Image Manipulation Program, 2.6.1  
GRASS Development Team 2008: Geographic Resources Analysis  
Support System, 6.3.0  
Kolektiv autorů 2008: Inkscape, 0.46  
Kolektiv autorů 2005: L<sup>A</sup>T<sub>E</sub>X 2<sub>ε</sub>

**Fotografie na obálce**  
**Cover Photography**

Fotografie levalloiského hrotu nalezeného při výzkumu paleolitické lo-  
kality Tvarožná-Za školou. Srov. studii P. Škrdly a kol. obr. 5:1. Foto  
J. Špaček.

*A foto of the Levallois point found in the Paleolithic site Tvarožná-  
Za školou. See the study of P. Škrdla et. al. Fig. 5:1. Photo by J. Špaček.*

**Adresa redakce**  
**Address**

Archeologický ústav AV ČR, Brno, v. v. i.  
Královopolská 147  
612 00 Brno  
E-mail: pv@iabrno.cz

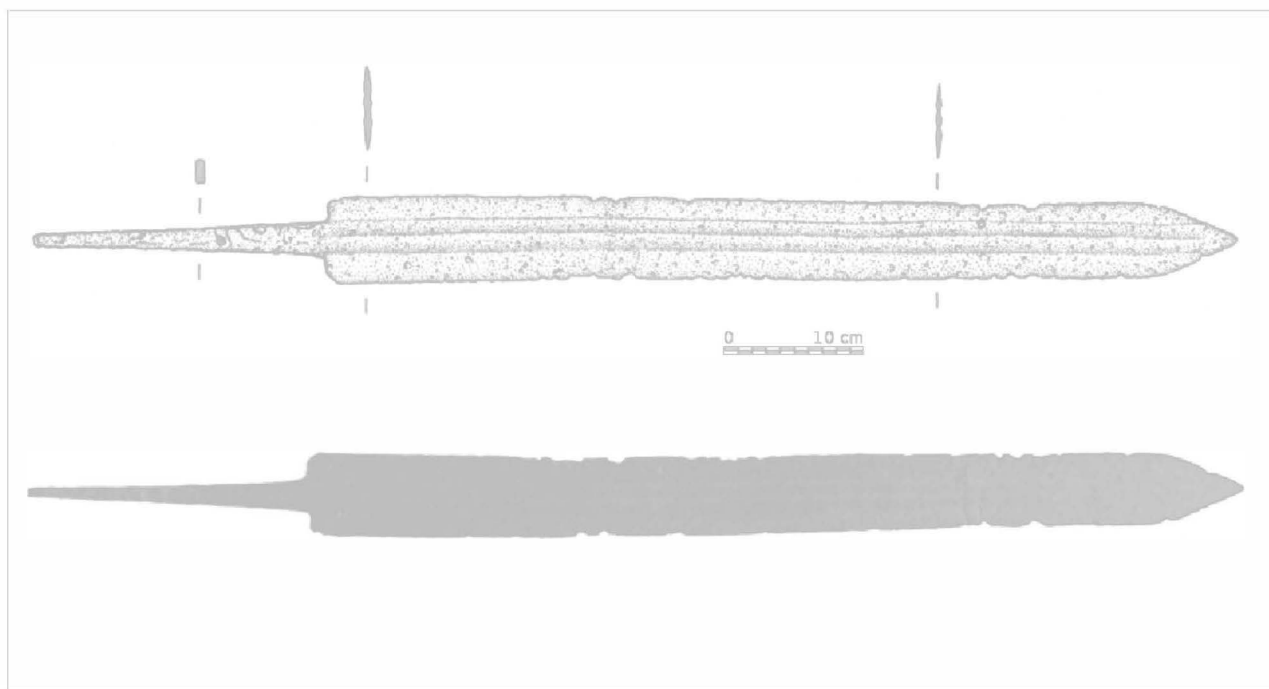
Webové stránky s pokyny pro autory: <http://www.iabrno.cz/pv>

ISSN 1211-7250

MK ČR E 18648

Vydáno v Brně roku 2009

Copyright ©2009 Archeologický ústav AV ČR, Brno, v. v. i. and the authors.



Obr. 1: Brno-Bystřice. Římský meč—spatha typu Lauriacum-Hromůvka, var. Hromůvka. Fig. 1: Brno-Bystřice. Roman sword—spatha Lauriacum-Hromůvka type, var. Hromůvka.

aus dem Königsgrab bei Mušov. In: C. von Carnap-Bornheim (ed.): *Beiträge zu römischer und barbarischer Bewaffnung in den ersten vier nachchristlichen Jahrhunderten*. Lublin–Marburg, 271–301.

**Kolník, T. 1980:** Römerzeitliche Gräberfelder in der Slowakei. Teil 1. *Archaeologica Slovaca—Fontes* Tom. XIV. Bratislava.

**Miks, Ch. 2007:** *Studien zur römischen Schwertbewaffnung in der Kaiserzeit*. Kölner Studien für Archäologie der römischen Provinzen Bd. 8. Köln.

**Musil, J. 1994:** Römische Waffen und Rüstung aus Böhmen. *Památky archeologické* 85, 5–14.

**Rybová, A. 1979:** Plotiště nad Labem. Eine Nekropole aus dem 2.–5. Jahrhundert u. Z. I. Teil—Plotiště nad Labem. Nekropole z 2.–5. století n. l. I. díl. *Památky archeologické* 70/2, 353–489.

**Sakař, V. 1980:** K archeologickým dokladům vztahů mezi římskou říší a obyvateli Čech v druhé polovině 2. století a v mladší době římské. *Časopis Národního muzea—řada historická* 149, 1–9.

## Resumé

Brno-Bystřice (district of Brno venkov), „ZM 10. 24-32-23, koord. V;S s.č.—020:205 num“, Roman Period, Surface research.

A roman spatha of Lauriacum-Hromůvka type, Hromůvka var (Fig. 1) (Miks 2007, 94–96, Vortaf. C 17–18) was found thanks to the surface research. The sword is dated according to analogy finds to phases B2b–C2/C3 (Miks 2007, 126).

## BRNO (K. Ú. HORNÍ HERŠPICE, OKR. BRNO-MĚSTO)

**Ulice Kšírova. Doba římská. Sídliště. Záchranný výzkum.**

V srpnu roku 2008 uskutečnili pracovníci ÚAPP Brno, v. v. i., záchranný archeologický výzkum v jihovýchodní části katastrálního území Horních Heršpic v souvislosti s výstavbou skladového areálu zdravotnického materiálu a techniky firmy S.A.B. Impex, s. r. o. (viz kap. Doba bronzová a Doba železná).

Jeden z odkrytých sídlištních objektů byl na základě získaného materiálu datován do doby římské.

Michal Přichystal

## Resumé

Brno (Kataster Horní Heršpice, Bez. Brno-město). Kšírova Str. Römische Kaiserzeit. Siedlung. Rettungsgrabung.

## DOLNÍ BOJANOVICE (OKR. HODONÍN)

**„Nivky u starého rybníka“. Doba římská, doba stěhování národů. Sídliště. Povrchový sběr.**

V roce 2008 byl na katastru obce Dolní Bojanovice pomocí detektoru kovu zajištěn soubor artefaktů. Autorovi zprávy bylo umožněno jej prostudovat a zdokumentovat. Kolekce předmětů byla nalezena soukromou osobou a nyní se nachází v soukromé sbírce.

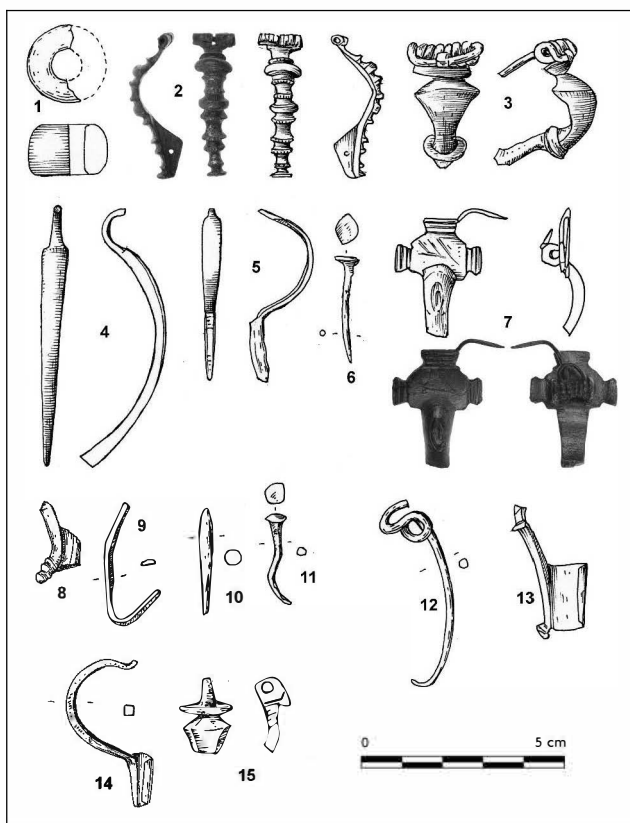
1. Fragment skleněného neprůhledného válcovitého korálu, černé barvy lze na základě rozměrů a tvaru

- přřadit ke sk. I/typu 13–16 (Tempelmann, Maćczyńska 1985, 18, Taf. 1: 13–17). Rozm.:  $\varnothing$  2 cm (Obr. 2: 1). Datace: optimum stupně B2/C1, C1, nepřekračuje stupeň C2 (Tempelmann, Maćczyńska 1985, 27–28).
- Bronzová římsko-provinciální spona typu Ettlínger 32 (Ettlínger 1973, 105, Taf. 10: 16), jejíž účelové zařízení je tvořeno sťěžkou. Obloukovitě klenutý lučík s nočkou je příčně členěn deseti žebry, menší z nich jsou zdobena rytými liniemi. Podélný zachycovač je perforován jedním kruhovým otvorem. Rozm.: délka 3,7 cm (Obr. 2: 2). Datace: optimum výskytu 25–90 n. l. (Ettlínger 1973, 29), claudiovské až fláviovské období (Schleiermacher 1993, 31, Taf. 18: 213).
  - Zlomek hlavice s vinutím a horní části lučíku s diskovitým uzlíkem bronzové výrazně profilované římsko-provinciální spony pravděpodobně typu A 68 nebo 69(?) (Almgren 1923, 36, Taf. IV: 68, 69). Rozm.: 3,2 cm (Obr. 2: 3). Datace: 2. pol. 1. stol., tzn. B1b, B1c (Peškař 1972, 78; Maćczyńska 2001).
  - Fragment lučíku a vinutí bronzové jednodílné spony. Rozm.: délka 6,6 cm (Obr. 2: 4). Datace: mladší doba římská.
  - Bronzová jednodílná spona s páskovitým lučíkem a špičatou nočkou. Nožka je členěna dvěma poli, která jsou zdobena rytými liniemi. Zachycovač je přehnutý, podélný. Rozm.: délka 4,3 cm (Obr. 2: 5). Datace: C1a, C1b, C2 (Zeman 1961, 195; Kolník 1965, 213–214; Peškař 1972, 118–119).
  - Bronzový hřebík s elipsovité tvarovanou hlavici. Průřez je kruhovitý. Rozm.: délka 2,7 cm (Obr. 2: 6).
  - Zlomek hlavice s vinutím a částí lučíku bronzové dvojdílné spony. Hlavice spony je tvořena štítkem, který je tvarován do podoby mnohoúhelníku, z něhož vybíhají tři lichoběžníkovité výčnělky, zdobené podélnými rytými liniemi. Lučík je obloukovitě klenutý, v místě maximálního ohybu je vyryto elipsovité pole, v jehož středu se nachází oválný dolíček. Vinutí i jehla jsou bronzové a jsou k hlavici spony zachyceny dvěma úchytnými destičkami. Rozm.: délka 3,1 cm (Obr. 2: 7). Spínadlo se rytou výzdobou lučíku blíží stříbrným sponám skupiny Niederflorstadt-Wiesloch, s jejichž výskytem je nutné počítat od poloviny 5. stol. n. l. (Tejral 1997, 347, Abb. 23: 1–2).
  - Zlomek bronzové sťechovitě hraněné nožky trubkovité spony patřící k druhé sérii IV. Almgrenovy skupiny (Almgren 1923, 39–43, Taf. IV). Patka nožky je zakončena plochým knoflíkem členěným dvěma žebry a kuličkou. Rozm.: délka: 2 cm (Obr. 2: 8). Datace: B1c, B2a (Tejral 1983, 90, Abb. 11; 2001, 204–205).
  - Fragment bronzového tyčinkovitého přředmětu páskovitého, svrchu mírně zaobleného průřezu. Rozm.: délka 3,1 cm (Obr. 2: 9).
  - Zlomek bronzového jehlicovitého přředmětu se zesílenou hlavici. Rozm.: délka 2,3 cm. (Obr. 2: 10).
  - Bronzový hřebík, čtvercového průřezu s okrouhlou hlavici. Rozm.: délka 2,3 cm (Obr. 2: 11).
  - Bronzová jehla a vinutí jednodílné spony. Rozm.: délka 4,4 cm (Obr. 2: 12).
  - Zlomek nožky bronzové římsko-provinciální výrazně profilované spony typu A 84 (Almgren 1923, 41–43, Taf. IV: 84). Nožka je sťechovitě hraněná a nese jednoduchý jednostranný obloukovitý uzlík. Knoflík je kulovitý mírně vzhůru zvednutý. Zachycovač je plný, obdélníkovitý. Rozm.: délka 3,5 cm (Obr. 2: 13). Datace: B2b, B2/C1 (Komoróczy 1999, 170–171, obr. 4: 2; Turčan 2002, 388–389, Abb. 1: 4,5).
  - Fragment bronzové jednodílné spony s obloukovitě klenutým lučíkem o obdélníkovitém průřezu a obdélníkovitou nočkou, var. b podle T. Kolníka (1965, 214). Nožka je zdobena dvěma metopovitými poli. Zachycovač je přehnutý, podélný, mírně se zužující. Rozm.: délka 3,7 cm (Obr. 2: 14). Datace: C1a, C1b, C2 (Kolník 1965, 216; Peškař 1972, 124).
  - Fragment hlavice bronzové římsko-provinciální výrazně profilované spony pravděpodobně typu A 68–70(?) (Almgren 1923, 36, Taf. IV: 68–70). Hlavice je ostře tvarovaná-hraněná. Rozm.: délka 1,9 cm (Obr. 2: 15). Datace: B1c, B2a (Peškař 1972, 78–79; Tejral 1998, 392).
- V případě přředmětů č. 6, 9–11 nelze vyloučit, že mohou náležet i do jiných období pravěku, případně do středověku.
- Výše popsáný soubor materiálu poukazuje na existenci osídlení, které lze rámcově chronologicky ohraničit mezi stupně B1c až C2. Nález spony z doby sťhování národů je na lokalitě již druhý v pořadí (Jílek, Jiřík, v tisku), výše popisovaný exemplář náleží – na rozdíl od pozdní podunajské spony zdobené vrubozem (Jílek, Jiřík, v tisku) – k přřkladům, které se objevují již od poloviny 5. stol. n. l. Přředměty č. 6, 9, 10, 11 mohou náležet i k jiným obdobím pravěku nebo středověku.
- Dokumentace materiálu byla podpořena B. Komoróczym (Archeologický ústav AV ČR Brno, v. v. i.) v rámci grantového projektu GA ČR 1054. Kresba artefaktů: L. Dvořáková.

Jan Jílek

## Literatura

- Almgren, O. 1923:** *Studien über Nordeuropäische Fibelformen der ersten nachchristlichen Jahrhunderte mit Berücksichtigung der provinzial-römischen und südrussischen Formen.* Mannus-Bibliothek Nr. 32. Leipzig.
- Ettlínger, E. 1973:** *Die römischen Fibeln in der Schweiz.* Bern.



Obr. 2: Dolní Bojanovice. Předměty získané povrchovou prospekci. Fig. 2: Dolní Bojanovice. Collection of items found by a surface research.

Jílek, J., Jiřík, J. v tisku: Dolní Bojanovice, okr. Hodonín. *Přehled výzkumů* 49 (2008).

Kolník, T. 1965: K typologii a chronologii některých spôn z mladší doby římské na juhozápadnom Slovensku. *Slovenská archeológia* 13, 183–230.

Komoróczy, B. 1999: Zpráva o výzkumu fortifikace římského krátkodobého tábora a objektů sídliště z doby římské na lokalitě Mušov-Na Prískách v letech 1995–1996. *Přehled výzkumů* 39 (1995–1996), 165–196.

Mačzyńska, M. 2001: Das Verbreitungsbild der Fibel A 67/68 und A 68 im Barbaricum. *Slovenská archeológia* 49, 165–179.

Peškař, I. 1972: *Fibeln aus der römische Kaiserzeit in Mähren*. Praha.

Schleiermacher, M. 1993: *Die römischen Fibeln von Kempten-Cambodunum*. *Cambodunum Forschungen V. Materialhefte zur Bayerischen Vorgeschichte A 63*. Kallmünz.

Tejral, J. 1983: Mähren und die Markomannenkriege. *Slovenská archeológia* 31, 85–120.

Tejral, J. 1997: Neue Aspekte der frühvölkerwanderungszeitlichen Chronologie im Mitteldonauraum. In: J. Tejral, H. Friesinger, M. Kazanski (eds.): *Neue Beiträge zur Erforschung der Spätantike im mittleren Donauraum. Spisy Archeologického ústavu AV ČR Brno* 8, 321–392.

Tejral, J. 1998: Die Grundprobleme der kaiserzeitlichen Fibelforschung im nordanubischen Raum. In: J. Kunow (ed.): *100 Jahre Fibelformen nach Oscar Almgren*. Internationale Arbeitstagung 25.–28. Mai 1997 in Kleinmachnow, Land Brandenburg. *Forschungen*

zur Archäologie im Land Brandenburg 5. Wünsdorf, 387–398.

Tejral, J. 2001: Die germanische Silberfibel von Mušov und ihr archäologisch-historisches Umfeld. *Slovenská archeológia* 49, 203–247.

Tempelmann-Mačzyńska, M. 1985: *Die Perlen der römischen Kaiserzeit und der frühen Phase der Völkerwanderungszeit im mitteleuropäischen Barbaricum*. *Römisch-Germanische Forschungen Bd. 43*. Mainz am Rhein.

Turčan, V. 2002: Ein germanisches Grubenhaus aus Trnava (Westslowakei). Ein Beitrag zur Datierung der Fibeln A 84. In: K. Kuzmová, J. Rajtar, K. Pieta (eds.): *Zwischen Rom und dem Barbaricum, Festschrift für Titus Kolník zum 70. Geburtstag*. Nitra, 387–393.

Zeman, J. 1961: *Severní Morava v mladší době římské. Problémy osídlení ve světle rozboru pohřebišť z Kostelce na Hané*. Praha.

## Resumé

Dolní Bojanovice (district of Hodonín), „Nivky u starého rybníka“. Roman Period. Great Migration Period. Settlement. Surface research.

A collection of a bronze and glass items were found thanks to the surface research. The items are dated to phases B1c–C2. The brooch from great migration period is dated to half of 5. th century AD.

## DYJÁKOVICE (OKR. ZNOJMO)

„Pod kanálem“. Starší, mladší doba římská. Sídliště. Povrchový sběr

V letech 2005 až 2007 byly na katastru obce Dyjákovice pomocí detektoru kovu zajištěny předměty, které mohl autor zprávy prostudovat a zdokumentovat. Všechny artefakty byly nalezeny soukromou osobou a nyní se nacházejí v soukromé sbírce.

1. Fragment bronzové dvoudílné samostřílové spony s klínovitě-kotkovitě rozšířenou nožkou. Lučik je od nožky oddělen plastickým žebříkem. Nožka je nepatrně hraněná s pevným-oblátníkovitým zachycovačem. Rozm.: délka 5,5 cm, šířka nožky 1,8 cm (Obr. 3: 1; Obr. 4). Datace: C1b, C2 (Peškař 1972, 130; Zeman 1961, 195–200; Tejral 1999, 200–203).
2. Fragment hlavice a vnutř římsko-provinciální výrazně profilované spony typu A 68(?) (Almgren 1923, 36, Taf. IV: 68). Rozm.: délka 2,4 cm, šířka vnutř 2,2 cm (Obr. 3: 2). Datace: 2. pol. 1. stol., tzn. B1b, B1c (Peškař 1972, 78; Mačzyńska 2001).
3. Fragment bronzové kolínkovité spony dvojdílné konstrukce s pravoúhle zalomeným střeovitě hraněným lučíkem blížící se typu A 138 (Almgren 1923, Taf. VI: 138). Hlavice je zdobená plastickým žebříkem. Patka spony je dekorována metopovitým polem, zachycovač je vysoký, oblátníkovitý. Rozm.: délka 3,5 cm, výška zachycovače 1,9 cm (Obr. 3: 3).