

ARCHEOLOGICKÝ ÚSTAV AKADEMIE VĚD ČESKÉ REPUBLIKY V BRNĚ

# PŘEHLED VÝZKUMŮ

50



Brno 2009

# PŘEHLED VÝZKUMŮ

Recenzovaný časopis  
*Peer-reviewed journal*

Ročník 50  
*Volume 50*

Číslo 1–2  
*Issue 1–2*

**Předseda redakční rady**  
**Head of editorial board**

Pavel Kouřil

**Redakční rada**  
**Editorial Board**

Herwig Friesinger, Václav Furmánek, Janusz K. Kozłowski,  
Alexander Ruttka, Jiří A. Svoboda, Jaroslav Tejral, Ladislav Veliačik

**Odpovědný redaktor**  
**Editor in chief**

Petr Škrdla

**Výkonná redakce**  
**Assistant Editors**

Soňa Klanicová, Marián Mazuch, Ladislav Nejman, Olga Lečbychová,  
Rudolf Procházka, Stanislav Stuchlík, Lubomír Šebela

**Technická redakce, sazba**  
**Technical Editors, typography**

Pavel Jansa, Ondřej Mlejnek

**Software**  
**Software**

Spencer Kimball, Peter Mattis, GIMP Development Team 2008: GNU  
Image Manipulation Program, 2.6.1  
GRASS Development Team 2008: Geographic Resources Analysis  
Support System, 6.3.0  
Kolektiv autorů 2008: Inkscape, 0.46  
Kolektiv autorů 2005: L<sup>A</sup>T<sub>E</sub>X 2<sub>ε</sub>

**Fotografie na obálce**  
**Cover Photography**

Fotografie levalloiského hrotu nalezeného při výzkumu paleolitické lo-  
kality Tvarožná-Za školou. Srov. studii P. Škrdly a kol. obr. 5:1. Foto  
J. Špaček.

*A foto of the Levallois point found in the Paleolithic site Tvarožná-  
Za školou. See the study of P. Škrdla et. al. Fig. 5:1. Photo by J. Špaček.*

**Adresa redakce**  
**Address**

Archeologický ústav AV ČR, Brno, v. v. i.  
Královopolská 147  
612 00 Brno  
E-mail: pv@iabrno.cz

Webové stránky s pokyny pro autory: <http://www.iabrno.cz/pv>

ISSN 1211-7250

MK ČR E 18648

Vydáno v Brně roku 2009

Copyright ©2009 Archeologický ústav AV ČR, Brno, v. v. i. and the authors.

Na této známé polykulturní lokalitě úrodného kraje středního Pomoraví (viz kapitola Doba bronzová) bylo prozkoumáno cca 197 zahloubených objektů. Z typologického hlediska byly v největším počtu zastoupeny kulové jamky jako nezbytný doklad nadzemní zástavby. Druhou početnou skupinu nemovitých objektů představovaly různé zásobní jámy, většinou pravidelně kruhového či oválného půdorysu, užšího hrdla a zahloubených stěn. Dále je z hlediska sídlištní architektury bezpochyby významné odkrytí pozůstatků čtyř zemnicových chýší obdélného půdorysu, které jsou podle předběžného posouzení datovány do období pozdního halštatu a časného latěnu. Do tohoto období spadá i několik dalších obvyklých sídlištních objektů. Z nemovitých nálezů jde především o početné soubory keramiky, zlomky bronzových předmětů (šperk, jehla), skleněná perla s modrými oky, množství keramických přeslenů, zlomky závaží a parohových a kostěných nástrojů.

Marek Lečbych

## Literatura

Lečbych, M. 2008: Polešovice (okr. Uherské Hradiště), *Přehled výzkumů* 49, 333–334.

## Resumé

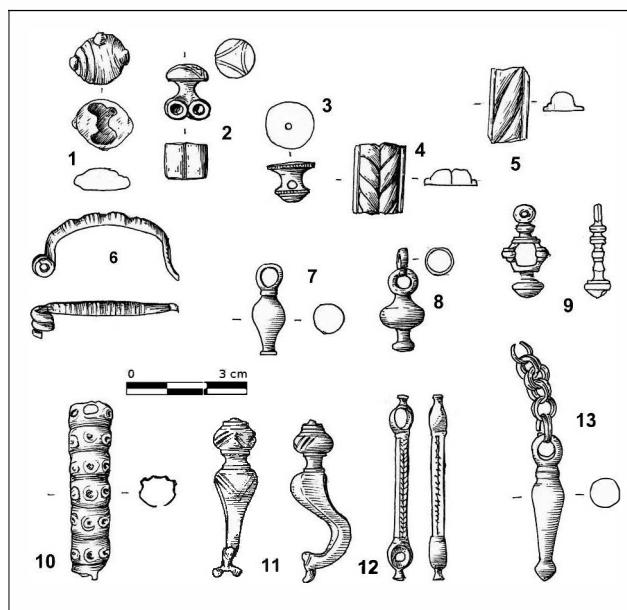
Polešovice (district of Uherské Hradiště), „Nivy“. Four sunken huts from the Late Hallstatt and Early La-Tène period and several more settlement features of the Metal Age were excavated.

## POLKOVICE (OKR. PŘEROV)

„Trávníky“. Doba laténská. Sídliště. Povrchový sběr.

V letech 2006 až 2007 byly z několika poloh ležících na katastrálním území obce Polkovice, jižně od potoka Valová pomocí detektoru kovu a povrchovou prospekci zajištěny archeologické artefakty. Ty mohli autoři zprávy prostudovat a zdokumentovat. Všechny předměty byly nalezeny soukromou osobou a nyní se nacházejí v soukromé sbírce. Z poloh „Švýcary“ a „Ostrov“ ležících na katastrálním území obce jsou známé starší laténské nálezy (Meduna 1980, 239–240).

1. Bronzový kuželovitý závěsek vázičkovitého tvaru se závěsným kroužkem (Obr. 4: 8). Rozm.: délka 2,1 cm. Datace: LT B2b–C1 (C2–D1) (Kruta 2006, 346; Waldhauser, Krásný 2006, 109).
2. Bronzový kuželovitý závěsek vázičkovitého tvaru (Obr. 4: 7). Rozm.: délka 2,4 cm. Datace: LT B2b–C1 (C2–D1) (Kruta 2006, 346; Waldhauser, Krásný 2006, 109).
3. Fragment bronzové spony duchcovského typu. Lučiček je zdoben dvěma nevýraznými plastickými žebry (Obr. 4: 6). Rozm.: 3,8 cm. Datace LT B1b–c (Čížmář 1975, 420).



Obr. 4: Polkovice. „Trávníky“, „Široký“, bez bližší lokalizace. Soubor bronzových a skleněných předmětů z doby laténské. Fig. 4: Polkovice. „Trávníky“, „Široký“, without location. A Collection of bronze and glass artifacts from the La Tène Period.

4. Bronzová puklička s plastickým dekorem. Spodní strana předmětu je tvořena dvěma chlopněmi. Nášivka (?) (Obr. 4: 1). Rozm.: 1,5 × 1,2 cm. Datace LT B2–C1.
5. Bronzový tyčinkovitý článek opasku (?), jenž má na obou svých koncích umístěna očka (Obr. 4: 12). Rozm.: délka 4,7 cm. Datace LT B2b–C1.
6. Bronzová průvlečka s hříbovitou hlavicí zdobenou trojúhelníkovitým motivem (Obr. 4: 2). Rozm.: výška 1,4 cm; ø pukličky 1,1 cm. Datace: LT (?)

„Široký“, parcela č. 249, na území ohraničeném ze severu potokem Valová a z východu železniční dráhou. Doba laténská. Sídliště. Povrchový sběr.

1. Bronzový kuželovitý závěsek s řetízkem složeným z pěti dvojitých kroužků (Obr. 4: 13). Rozm.: 3,9 cm. Datace LT B2b–C1 (Kruta 2006, 346; Waldhauser, Krásný 2006, 109).
2. Zoomorfní pásová zápona ženského řetězového opasku. Spodní část nese rytou výzdobu (Obr. 4: 11). Rozm.: 3,9 cm. Datace: LT B2/C1–C1 (Čížmář 1975, 431).
3. Fragment bronzového dutého plechového housenkovitě členěného náožníku (Obr. 4: 10). Rozm.: délka 4,6 cm, šířka 1,1 cm. Datace: LT B2 (Čížmář 1975, 424).
4. Bronzový prolamovaný závěsek se čtvercovitým otvorem, na spodku zdobený trojúhelníkovitým motivem (Obr. 4: 9). Rozm.: 2,5 cm. Datace: LT.
5. Zlomek skleněného náramku modré barvy typu Haevernick 8a (Venclová 1990, 123–124, Pl. 11:8a).

Vrchní strana náramku je zdobená šikmo kladenými žebry, jež v pásu připomínají tordování (Obr. 4: 5). Rozm.: délka 1,9 cm, šířka 0,9 cm. Datace: LT C1–D (Venclová 1990, 124).

#### Katastrální území Polkovic bez bližšího upřesnění.

1. Zlomek skleněného náramku modré barvy typu Haevernick 11 (Venclová 1990, 126, Pl. 11:11). Vrchní strana je zdobená dvěma pásy šikmých žebér (Obr. 4: 4). Rozm.: délka 1,7 cm, šířka 1,4 cm Datace: LT C1–C2 (Venclová 1990, 126).
2. Bronzová průvlečka (?) zdobená rytými liniemi (Obr. 4: 3). Rozm.: výška 1 cm,  $\phi$  1,3 cm. Datace: LT?

Jan Jílek, Tomáš Mangel

## Literatura

- Čizmář, M. 1975: Relativní chronologie keltských pohřebišť na Moravě, *Památky archeologické* 66/2, 417–433.
- Kruta, V. 2006: Celtes – Belges, Boiens, Remes, Volques. Katalog výstavy. Mariemont.
- Meduna, J. 1980: *Die latènezeitliche Siedlungen und Gräberfelder in Mähren (katalog)*. Fontes Archaeologiae Moravicae XI, Brno.
- Venclová, N. 1990: *Prehistoric Glass in Bohemia*. Praha.
- Waldhauser, J., Krásný, F. 2006: Problémy konce doby laténské v Pojizeří. In: E. Droberjar, M. Lutovský (eds.): *Archeologie barbarů 2005*. Praha, 91–155.

## Resumé

Polkovice (district of Prostějov) „Trávníky“, „Široký“. La Tène period. Settlement. Surface research.

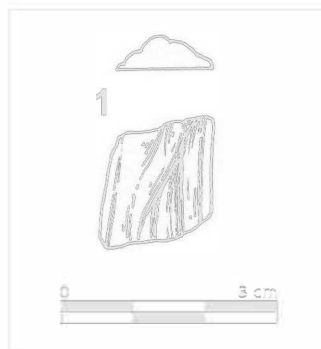
A collection of bronze finds was found by a surface survey. The artifacts are dated back to the phases LTB1a–LTD.

## PRAVČICE (OKR. KROMĚŘÍŽ)

„U obrázku“ (Hulín–Pravčice 1). Platěnická fáze KLPP, kultura laténská. Sídliště. Záchranný předstihový výzkum.

Stejně jako během výzkumu r. 2007 byly zaznamenány zbytky sídliště ze starší doby železné (Paulus 2007; 2008). Halštatské sídliště navazuje na předchozí osídlení popelníkových polí. Je reprezentováno sídlištními jámami s běžnými nálezy zemědělského sídliště a pozůstatky v kulturní vrstvě.

V roce 2008 byly doplněny poznatky k podobě laténské sídliště. Především byla nově odkryta zahloubení tří chat (obj. 704, 732 a 1107) s rozměry 4,30 × 2,60 (porušeno) × 0,14 m, 3,40 × 2,90 × 0,10 m a 3,40 × 1,20 (porušeno cestou) × 0,26 m. Objekty byly orientovány ve směru V–Z a u objektu č. 704 byly v délkové ose rozmístěny při stěnách a uprostřed 3 hluboké kulové jamky. U severní stěny pak byl zahlouben malý sklípek.



Obr. 5: Prosiměřice. Zlomek skleněného náramku. Prosiměřice. Fig. 5: A Fragment of a glass bracelet.

Dále bylo zkoumáno několik laténských objektů a rozlohu sídliště pomohly vymezit nálezy v kulturní vrstvě. Chronologicky se jedná o LT B–C s možnou přítomností mladého latěnu.

Miroslav Daňhel

## Literatura

- Paulus, M. 2007: Pravčice (okr. Kroměříž), *Přehled výzkumů* 48, 393.
- Paulus, M. 2008: Pravčice (okr. Kroměříž), *Přehled výzkumů* 49, 347–349.

## Resumé

Pravčice (Bez. Kroměříž). „U obrázku“ (Hulín–Pravčice 1). Platěnice–Phase der Lausitzer Urnenfelderkultur, Latène–Kultur.

## PROSIMĚŘICE (OKR. ZNOJMO)

Rozmezí poloh „Za mlýnem“, „Mühle Ruiner“, „Prosiměřice I“, „Rybníky“. Pozdní doba laténská. Sídliště. Povrchový sběr.

V roce 2006 byl na katastru obce Prosiměřice, získán povrchovou prospekci zlomek skleněného náramku. Ten mohli autoři zprávy prostudovat a zdokumentovat. Nyní se předmět nalezený soukromou osobou nachází v soukromé sbírce. Z katastru Prosiměřic je známo časně laténské osídlení a starý přesně nelokalizovaný hrobový nález (Meduna 1980, 254–255).

1. Zlomek skleněného náramku modré barvy typu Haevernick 12b(?) (Venclová 1990, 127, Pl. 11:12b). Rozm.: 1,5 × 1,5 cm. Datace: LTC2/D (Venclová 1990, 127). (Obr. 5: 1).

Jan Jílek, Tomáš Mangel

## Literatura

- Meduna, J. 1980: *Die latènezeitliche Siedlungen und Gräberfelder in Mähren (katalog)*. Fontes Archaeologiae Moravicae XI, Brno.
- Venclová, N. 1990: *Prehistoric Glass in Bohemia*. Praha.