

ARCHEOLOGICKÝ ÚSTAV AKADEMIE VĚD ČESKÉ REPUBLIKY V BRNĚ

PŘEHLED VÝZKUMŮ

50



Brno 2009

PŘEHLED VÝZKUMŮ

Recenzovaný časopis
Peer-reviewed journal

Ročník 50
Volume 50

Číslo 1–2
Issue 1–2

Předseda redakční rady
Head of editorial board

Pavel Kouřil

Redakční rada
Editorial Board

Herwig Friesinger, Václav Furmánek, Janusz K. Kozłowski,
Alexander Ruttka, Jiří A. Svoboda, Jaroslav Tejral, Ladislav Veliačik

Odpovědný redaktor
Editor in chief

Petr Škrdla

Výkonná redakce
Assistant Editors

Soňa Klanicová, Marián Mazuch, Ladislav Nejman, Olga Lečbychová,
Rudolf Procházka, Stanislav Stuchlík, Lubomír Šebela

Technická redakce, sazba
Technical Editors, typography

Pavel Jansa, Ondřej Mlejnek

Software
Software

Spencer Kimball, Peter Mattis, GIMP Development Team 2008: GNU
Image Manipulation Program, 2.6.1
GRASS Development Team 2008: Geographic Resources Analysis
Support System, 6.3.0
Kolektiv autorů 2008: Inkscape, 0.46
Kolektiv autorů 2005: L^AT_EX 2_ε

Fotografie na obálce
Cover Photography

Fotografie levalloiského hrotu nalezeného při výzkumu paleolitické lo-
kality Tvarožná-Za školou. Srov. studii P. Škrdly a kol. obr. 5:1. Foto
J. Špaček.

*A foto of the Levallois point found in the Paleolithic site Tvarožná-
Za školou. See the study of P. Škrdla et. al. Fig. 5:1. Photo by J. Špaček.*

Adresa redakce
Address

Archeologický ústav AV ČR, Brno, v. v. i.
Královopolská 147
612 00 Brno
E-mail: pv@iabrno.cz

Webové stránky s pokyny pro autory: <http://www.iabrno.cz/pv>

ISSN 1211-7250

MK ČR E 18648

Vydáno v Brně roku 2009

Copyright ©2009 Archeologický ústav AV ČR, Brno, v. v. i. and the authors.

NÁMĚŠŤ NA HANÉ (OKR. OLMOUC)

„Lesní ulice“. Platěnická kultura. Sídliště. Záchranný výzkum.

Dne 14. 7. 2008 byl proveden záchranný archeologický výzkum na stavbě dvou rodinných domků v prostoru budoucí Lesní ulice v Náměšti na Haně. Jednalo se o stavby RD manželů Papicových a Ošťádalových. Tito investoři však oznámili svůj záměr až po vykopání základů, přestože byli na povinnost ohlásit předem svůj stavební záměr oprávněné organizaci upozorněni Stavebním úřadem v místě. Z tohoto důvodu byly objekty porušené výkopy jen ovzorkovány a zdokumentovány. Jednalo se o 8 archeologických objektů kultury platěnické. Tato archeologická lokalita byla dosud známa jen z povrchových sběrů, prováděných místními zájenci o archeologii, především studentem Tomášem Přídalem. V jeho kolekci nálezů z této polohy bylo možné identifikovat keramiku kultury s moravskou malovanou keramikou, nálevkovitých pohárů a z období lužických popelnicových polí.

Miroslav Šmíd

Resumé

Náměšť na Haně (Bez. Olomouc), „Lesní ulice“. Die Lausitzer Urnenfelderkultur–Platěnice Kultur. Siedlung. Rettungsgrabung.

OPAVA (K. Ú. KATEŘINKY/MALÉ HOŠTICE, OKR. OPAVA)

„Na hoštických lukách“. Doba laténská. Sídliště. Záchranný výzkum.

V době únor–září 2008 probíhal v místě záchranný archeologický výzkum vyvolaný stavebními pracemi spojenými s realizací komunikace–spojky S1. Výzkum zachytil rozsáhlé polykulturní sídliště, jehož součástí byly také 3 zahloubené jámy, které lze na podkladě keramického materiálu datovat do průběhu laténské kultury.

Jiří Juchelka

Resumé

Opava (Kat. Kateřinky/Malé Hoštice, Bez. Opava), „Na hoštických lukách“. Latènezeit. Siedlung. Rettungsgrabung.

ORLOVICE (OKR. VYŠKOV)

„Lysá hora“. Starší doba železná. Pohřebiště. Záchranný výzkum. Muzeum Vyškovska.

V roce 2008 došlo k rozšíření těžby písku v zemníku Orlovice. III. etapa rozšiřuje stávající zemník o dalších 12 ha. Lokalita se nachází u severozápadního okraje orlovického katastru na vrchu Lysá hora, který je předhůřím Litensické pahorkatiny, v nadmořské výšce 366 m. Zkoumaná plocha leží na vrcholu a na západním svahu hřbetu



Obr. 3: Polešovice (okr. Uherské Hradiště). Pohled na zemi z doby laténské s mazanovicovou destrukcí otopného zařízení.

Fig. 3: Polešovice (district of Uherské Hradiště). A La-Tène sunken hut with a daub destruction of a heating unit.

oddělujícím obce Moravské Málkovice a Boškůvky. Nejbližšími vodními zdroji jsou –600 m západně Boškůvský potok a 800 m východně Medlovický potok (na mapě ZM ČR 1:10 000, list 24-42-17, je lokalita vymezena body: A: 113 mm od Z s.č., 212 mm od J s.č.; B: 118 mm od Z s.č., 212 mm od J s.č.; C: 120 mm od Z s.č., 202 mm od J s.č.; D: 113 mm od Z s.č., 202 mm od J s.č.).

Jedná se o novou, dosud nezkoumanou lokalitu. Nejsou známy ani žádné starší nálezky ze sběrů či od místních obyvatel. Skryvka ornice je prováděna v několika etapách. V I. etapě (rok 2008) byla skryta plocha o rozloze 4,6 ha – jednalo se o vrchol a západní svah Lysé hory. Na vrcholu kopce byly bagrem porušeny první žárové hroby. Další skryvka byla po dohodě s investorem prováděna již strojem UDS, aby došlo k co nejmenšímu poškození archeologických nálezů. Hroby jsou soustředěny na vrcholu a na západní části svahu těsně pod vrcholem.

Během výzkumu bylo odkryto 20 žárových hrobů ze starší doby železné – kultury platěnické a I sídlištní objekt z doby bronzové. Částečně se jednalo o prosté jamkové hroby, kdy byla kremace uložena volně v jamce bez dalších milodarů, v několika případech byla v oválné jamce nádoba s kremací. V jednom případě hrob obsahoval i další milodary – zdobené kování z bronzového plechu, železný nůž a zlomek železného jehlice.

Blanka Mikulková

Resumé

Orlovice (Bez. Vyškov), „Lysá hora“, Hallstattzeit. Brandgräberfeld. Rettungsgrabung.

POLEŠOVICE (OKR. UHERSKÉ HRADIŠTĚ)

„Nivy“. Doba halštatská. Doba laténská. Sídliště. Záchranný výzkum

Podobně jako v minulých letech také v roce 2008 zde záchranný archeologický výzkum plynule navázal na těžební práce v prostoru místní pískovny (Lečbych 2008).

Na této známé polykulturní lokalitě úrodného kraje středního Pomoraví (viz kapitola Doba bronzová) bylo prozkoumáno cca 197 zahloubených objektů. Z typologického hlediska byly v největším počtu zastoupeny kulové jamky jako nezbytný doklad nadzemní zástavby. Druhou početnou skupinu nemovitých objektů představovaly různé zásobní jámy, většinou pravidelně kruhového či oválného půdorysu, užšího hrdla a zahloubených stěn. Dále je z hlediska sídlištní architektury bezpochyby významné odhalení pozůstatků čtyř zemnicových chýší obdélného půdorysu, které jsou podle předběžného posouzení datovány do období pozdního halštatu a časného latěnu. Do tohoto období spadá i několik dalších obvyklých sídlištních objektů. Z nemovitých nálezů jde především o početné soubory keramiky, zlomky bronzových předmětů (šperk, jehla), skleněná perla s modrými oky, množství keramických přeslenů, zlomky závaží a parohových a kostěných nástrojů.

Marek Lečbych

Literatura

Lečbych, M. 2008: Polešovice (okr. Uherské Hradiště), *Přehled výzkumů* 49, 333–334.

Resumé

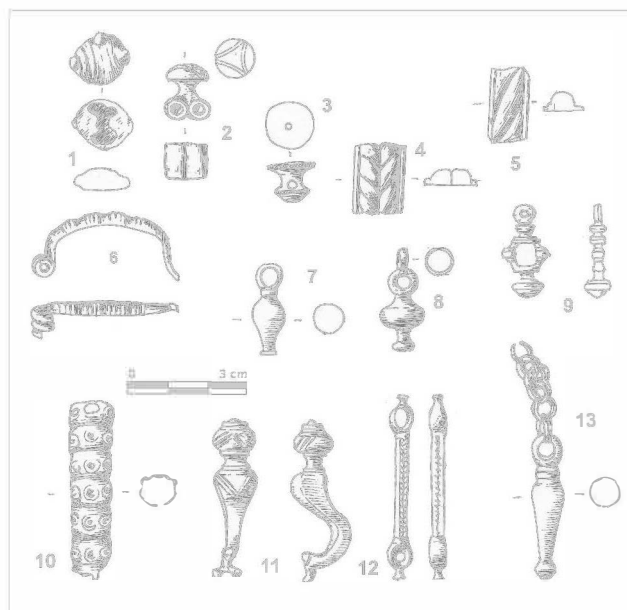
Polešovice (district of Uherské Hradiště). „Nivy“. Four sunken huts from the Late Hallstatt and Early La-Tène period and several more settlement features of the Metal Age were excavated.

POLKOVICE (OKR. PŘEROV)

„Trávníky“. Doba laténská. Sídliště. Povrchový sběr.

V letech 2006 až 2007 byly z několika poloh ležících na katastrálním území obce Polkovice, jižně od potoka Valová pomocí detektoru kovu a povrchovou prospekci zajištěny archeologické artefakty. Ty mohli autoři zprávy prostudovat a zdokumentovat. Všechny předměty byly nalezeny soukromou osobou a nyní se nacházejí v soukromé sbírce. Z poloh „Švýcarský“ a „Ostrov“ ležících na katastrálním území obce jsou známé starší laténské nálezy (Meduna 1980, 239–240).

1. Bronzový kuželovitý závěsek vázičkovitého tvaru se závěsným kroužkem (Obr. 4: 8), Rozm.: délka 2,1 cm. Datace: LT B2b–C1 (C2–D1) (Kruta 2006, 346; Waldhauser, Krásný 2006, 109).
2. Bronzový kuželovitý závěsek vázičkovitého tvaru (Obr. 4: 7). Rozm.: délka 2,4 cm. Datace: LT B2b–C1 (C2–D1) (Kruta 2006, 346; Waldhauser, Krásný 2006, 109).
3. Fragment bronzové spony duchcovského typu. Lučiček je zdoben dvěma nevýraznými plastickými žebry (Obr. 4: 6). Rozm.: 3,8 cm, Datace LT B1b–c (Čížmář 1975, 420).



Obr. 4: Polkovice, „Trávníky“, „Široký“, bez bližší lokalizace. Soubor bronzových a skleněných předmětů z doby laténské. Fig. 4: Polkovice. „Trávníky“, „Široký“, without location. A Collection of bronze and glass artifacts from the La Tène Period.

4. Bronzová puklička s plastickým dekorem. Spodní strana předmětu je tvořena dvěma chlopněmi. Nášivka (?) (Obr. 4: 1). Rozm.: 1,5 × 1,2 cm. Datace LT B2–C1.
5. Bronzový tyčinkovitý článek opasku (?), jenž má na obou svých koncích umístěna očka (Obr. 4: 12). Rozm.: délka 4,7 cm. Datace LT B2b–C1.
6. Bronzová průvlečka s hřibovitou hlavicí zdobenou trojúhelníkovitým motivem (Obr. 4: 2). Rozm.: výška 1,4 cm; \varnothing pukličky 1,1 cm, Datace: LT (?)

„Široký“, parcela č. 249, na území ohraničeném ze severu potokem Valová a z východu železniční dráhou. Doba laténská. Sídliště. Povrchový sběr.

1. Bronzový kuželovitý závěsek s řetízkem složeným z pěti dvojítkových kroužků (Obr. 4: 13). Rozm.: 3,9 cm. Datace LT B2b–C1 (Kruta 2006, 346; Waldhauser, Krásný 2006, 109).
2. Zoomorfní pásová zápona ženského řetězového opasku. Spodní část nese rytou výzdobu (Obr. 4: 11). Rozm.: 3,9 cm. Datace: LT B2/C1–C1 (Čížmář 1975, 431).
3. Fragment bronzového dutého plechového housenkovitě členěného nánožníku (Obr. 4: 10). Rozm.: délka 4,6 cm, šířka 1,1 cm. Datace: LT B2 (Čížmář 1975, 424).
4. Bronzový prolamovaný závěsek se čtvercovitým otvorem, na spodku zdobený trojúhelníkovitým motivem (Obr. 4: 9). Rozm.: 2,5 cm. Datace: LT.
5. Zlomek skleněného náramku modré barvy typu Haevernick 8a (Venclová 1990, 123–124, Pl. 11:8a).