

ARCHEOLOGICKÝ ÚSTAV AKADEMIE VĚD ČESKÉ REPUBLIKY V BRNĚ

# PŘEHLED VÝZKUMŮ

50



Brno 2009

# PŘEHLED VÝZKUMŮ

Recenzovaný časopis  
*Peer-reviewed journal*

Ročník 50  
*Volume 50*

Číslo 1–2  
*Issue 1–2*

**Předseda redakční rady**  
**Head of editorial board**

Pavel Kouřil

**Redakční rada**  
**Editorial Board**

Herwig Friesinger, Václav Furmánek, Janusz K. Kozłowski,  
Alexander Ruttka, Jiří A. Svoboda, Jaroslav Tejral, Ladislav Veliačik

**Odpovědný redaktor**  
**Editor in chief**

Petr Škrdla

**Výkonná redakce**  
**Assistant Editors**

Soňa Klanicová, Marián Mazuch, Ladislav Nejman, Olga Lečbychová,  
Rudolf Procházka, Stanislav Stuchlík, Lubomír Šebela

**Technická redakce, sazba**  
**Technical Editors, typography**

Pavel Jansa, Ondřej Mlejnek

**Software**  
**Software**

Spencer Kimball, Peter Mattis, GIMP Development Team 2008: GNU  
Image Manipulation Program, 2.6.1  
GRASS Development Team 2008: Geographic Resources Analysis  
Support System, 6.3.0  
Kolektiv autorů 2008: Inkscape, 0.46  
Kolektiv autorů 2005: L<sup>A</sup>T<sub>E</sub>X 2<sub>ε</sub>

**Fotografie na obálce**  
**Cover Photography**

Fotografie levalloiského hrotu nalezeného při výzkumu paleolitické lo-  
kality Tvarožná-Za školou. Srov. studii P. Škrdly a kol. obr. 5:1. Foto  
J. Špaček.

*A foto of the Levallois point found in the Paleolithic site Tvarožná-  
Za školou. See the study of P. Škrdla et. al. Fig. 5:1. Photo by J. Špaček.*

**Adresa redakce**  
**Address**

Archeologický ústav AV ČR, Brno, v. v. i.  
Královopolská 147  
612 00 Brno  
E-mail: pv@iabrno.cz

Webové stránky s pokyny pro autory: <http://www.iabrno.cz/pv>

ISSN 1211-7250

MK ČR E 18648

Vydáno v Brně roku 2009

Copyright ©2009 Archeologický ústav AV ČR, Brno, v. v. i. and the authors.

plachy záchranného výzkumu a koncentrují se zejména na okraj terénní terasy a jeho svah, ale setkáváme se s nimi i při úpatí tohoto svahu a na levém břehu Kosteleckého potoka, kde výskyt pokračuje směrem k Pravčicím. Převažují zásobní jámy trapézovitého řezu, bohaté na nálezy (keramika, mazanice, KPI, ŠI, kosti). Množství nálezů věteřovského původu obsahovala také kulturní vrstva. Byl zaznamenán další (již druhý) depot keramických nádob (7 ks) (Daňhel 2009). V mělkém objektu 853 bylo v S–J řadě při V straně objektu rozmístěno dny vzhůru 5 nádob (3 hrnce, soudkovitý hrnek, hrncovitá miska). V jednom z hrnců se našla také miska. Uprostřed objektu stál ještě další hrnec dnem vzhůru. Některé další jámy s bohatým keramickým inventářem (č. 512, 580 nebo 1155) mohou být podobného charakteru, ale ne tak jednoznačné (fragmentarita materiálu). Keramický materiál nese znaky všech tří vývojových fází věteřovské skupiny s největším zastoupením fáze klasicke.

Početná je skupina nově odkrytých pohřbů v sedmi sídlištních jámách na různých místech sídliště, které bylo v roce 2008 zkoamáno. V rozměrné zásobní jámě 837 a mělkém objektu 974 to byly samotné lebky. V zásobních jámách 571 a 991 obsahovala výplň části skeletu. Na dně mělkého objektu 560 ležela na zádech se skrčenými nohama kostra s 5 bronzovými záušnicemi a dvěma jehlicemi s kulovitou hlaví. Zásobní jáma 856 obsahovala pohřeb ženy a novorozence. Žena byla vhozena do částečně zasypané jámy, nohy byly výrazně výše a pravá paže volně podél od těla. Ležela na břiše a pod sebou držela v náručí levou rukou skelet dítěte.

V dalším vývoji lze předběžně potvrdit SMK zastoupenou keramikou z kulturní vrstvy. Následující doba popelnicových polí zanechala pozůstatky sídlišť opět v jihovýchodní, níže položené části výzkumu.

Již v předchozích výzkumných sezonách byly při severozápadním konci výzkumu vyzdvíženy popelnicové hroby (14 ×). V loňském roce přibýly v rámci výzkumu Hulín–Pravčice 1 další tři hroby (ve vzdálenosti cca 300 m jižně od výše uvedených). Nacházely se na hranici výzkumu Hulín–Pravčice 1 a Pravčice 1 v trati „Pravčické nivky“, kde bylo prozkoumáno dalších šest hrobů (viz dále). Tvoří tak pohřebiště lužické fáze KLPP. Ve dvou případech byly hroby velmi porušeny skrývkou a zůstaly z nich pouze dno hrncovité zásobnice (?), zbytek další nádoby a spálené lidské kosti (H24) a ve druhém případě (H26) hrdlo zásobnice a zbytek mísy, kterou byla překryta. Hrob H26 doplňovalo menší množství spálených lidských kostí a střepy větší nádoby. Třetí hrobem byl bohatý hrob H25, který ve velké zásobnici obsahoval vlastní pohřeb s 12 nádobami (mísy, šálky, amfory) a množství bronzových spirálek z náhrdelníku, prsteny, dva náramky, zlomek jehlice a zvěřecí kost. Úrna byla přikryta mísou a obložena dalšími šesti nádobami.

Spolu s věteřovskými objekty tvoří většinu odkrytých objektů kultura KLPP. Byly doloženy sídlištní aktivity všech fází lužických popelnicových polí, ale nejvýrazněji se projevuje slezské osídlení. Zde je charakteristické promíslení výplně množstvím mazanice a uhlíků (pozůstatky požárů?). Mezi běžnými nálezy keramiky, mazanice, kostí apod. vyniká množství tkalecovských závaží, model pičilo rohu, zoomorfni chrasťíko, kadlub, přívěsek z moř-

ské mušle nebo bronzové ozdoby (korálky, jehly, závesky, jehlice). V objektu 1033 ležela při stěně kostra dítěte, která je pravděpodobně slezského stáří.

Miroslav Daňhel

## Literatura

- Daňhel, M. 2009: Dva věteřovské keramické depoty z Pravčic. In: M. Běta, J. Peška (eds.): *Ročenka 2008*, Olomouc.
- Paulus, M. 2007: Pravčice (okr. Kroměříž). *Přehled výzkumů* 48, 384.
- Paulus, M. 2008: Hulín–Pravčice 1 (okr. Kroměříž). *Přehled výzkumů* 49, 321.
- Tajer, A. 2008: Nález koňské postranice v objektu věteřovské skupiny na lokalitě Hulín–Pravčice 1. In: M. Běta, J. Peška (eds.): *Ročenka 2007*, Olomouc, 98–105.

## Resumé

Pravčice (Bez. Kroměříž). „Pravčické nivky“ (Pravčice 1). Lausitzer Umenfelderkultur. Siedlung.

Pravčice (Bez. Kroměříž). „U obrázku“ (Hulín–Pravčice 1). Věteřov-Gruppe, Mitteldonauiländische Hügelgräberkultur, Lausitzer Umenfelderkultur. Siedlung, Kulturschicht, Gräberfeld, Siedlungsbegräbnisse.

## PROSIMĚŘICE (OKR. ZNOJMO)

**Rozmezí poloh „Za mlýnem, Mühle Ruiner, Prosiměřice I, Rybníky“: Mladší–pozdní doba bronzová. Sídliště. Povrchový sběr.**

V roce 2006 byla na katastru obce Prosiměřice získána povrchovou prospekci bronzová šipka. Tu mohl autor zprávy prostudovat a zdokumentovat. Nyní se předmět nalezený soukromou osobou nachází v soukromé sbírce.

1. Bronzová šipka s oválnou perforací tulejky. List je trojúhelníkovitého tvaru s patrným žebrem. Délka 3,3 cm, šířka 1,3 cm (obr. 20: 1). Hroty šípů nejsou obecně vhodné pro datování. Rámcově lze uvažovat o příslušnosti k době popelnicových polí.

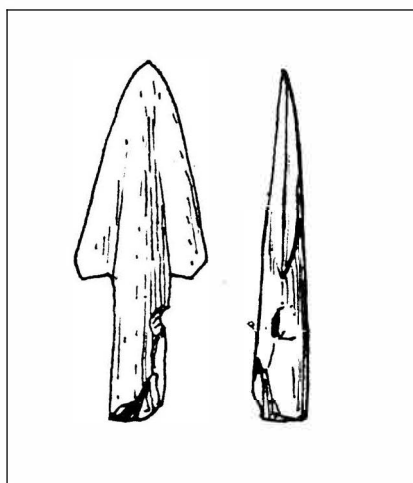
Dokumentace materiálu byla podpořena B. Komoróczyem (Archeologický ústav AV ČR Brno) v rámci grantového projektu GA ČR 1054. Kresba artefaktů: L. Dvořáková.

Miroslav Novák

## Resumé

Prosiměřice (Znojmo district). „Za mlýnem“. Late Bronze Age. Settlement. Surface survey.

## ROUSÍNOV (OKR. VYŠKOV)



**Obr. 20:** Prosiměřice. Za mlýnem. Bronzová šipka. *Abb. 20:* Prosiměřice. Za Mlýnem. Pfeilspitze.

**Sušilovo nám. 55/33 (?). Pozdní doba bronzová. ● Jedinečný nález.**

V roce 2006 přinesl kronikář města Rousínova do Muzea Vyškovska k určení bronzovou sekerku s laloky (obr. 21), kterou město získalo jako pozůstatost po panu Koutném z Rousínova. Bližší nálezové okolnosti nejsou známy. V zahradě domu pana Koutného (Rousínov – Sušilovo nám. 55/33) byla dříve těžena hlína na výrobu keramiky, je možné, že sekerka pochází právě odtud.

Jde o sekerku s týlovými laloky a plynulým průběhem boků. Týl je zakulacený s výřezem a samotné laloky končí dole obloučkem. Sekerka je dlouhá 140 mm, maximální šířka břitu je 48 mm a šířka týlu 32 mm. Její analogie najdeme např. v depotu z Kuřimi. Můžeme ji zařadit do XIII. skupiny J. Říhovského (1992, 170–172, Taf. 36), který ji datuje nejpozději na začátek mladších popelnicových polí.

*Klára Rybářová*

## Literatura

- Říhovský, J. 1992: *Die Äxte, Beile, Meißel und Hämmer in Mähren*. Prähistorische Bronzefunde IX, 17.  
Salaš, M. 2005: *Bronzové depoty střední až pozdní doby bronzové na Moravě a ve Slezsku I*. Brno.

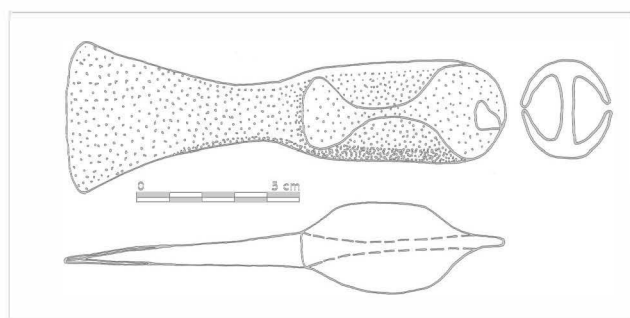
## Resumé

Rousínov–Sušilovo nám. 55/33 (Bez. Vyškov)(?). Spätbronzezeit. Einzelfund - Lappenbeil.

## ŘÍKOVICE (OKR. PŘEROV)

**Říkovice 1. „Nivky“.** Doba bronzová. Sídliště. Záchranný výzkum.

Během výstavby dálnice D1-0135, úsek Kroměříž západ–Říkovice, bylo na její trase vyznačeno několik lokalit k předběžným archeologickým výzkumům. Mezi tyto lokality se řadí i lokalita označená jako Říkovice 1.



**Obr. 21:** Rousínov (okr. Vyškov). Sekerka s laloky. *Abb. 21:* Rousínov (Bez. Vyškov). Lappenbeil.

Plocha výzkumu se nacházela na severovýchod od obce na mírně terase zvedající se východním směrem nad inundací říčky Moštěnky, její nadmořská výška je 218,0 až 220,0 m.

Původně kvůli předběžnému výzkumu byla odkryta plocha o délce cca 800 m, archeologické nálezy však byly objeveny jen v její severní části nad přírodní (?) sezonní vodotečí, na ploše o délce cca 150 m a šířce 60 m.

Lokalita je identifikována na mapě ZM ČR 1:10 000, list 25–13–22, těmito koordináty: 485 mm od západní sekční čary (ZSČ) a 180 mm od jižní sekční čary (JSČ), 476 mm od ZSČ a 205 mm od JSČ, 463 mm od ZSČ a 235 mm od JSČ, 457 mm od ZSČ a 247 mm od JSČ, 450 mm od ZSČ a 261 mm od JSČ, 445 mm od ZSČ a 258 mm od JSČ, 452 mm od ZSČ a 247 mm od JSČ, 459 mm od ZSČ a 234 mm od JSČ, 472 mm od ZSČ a 204 mm od JSČ.

Na ploše byly objeveny čtyři menší archeologické objekty pravidelných kruhových či oválných půdorysů o délce 1 až 2 m a maximální hloubce 0,25 m.

Z objektů pochází nevelký soubor nálezů, mezi které patří atypická keramika, zvířecí kosti a kamenné nástroje. Na základě způsobu úpravy keramiky a keramického těsta lze ji rámcově zařadit do doby bronzové.

Mezi nálezy se objevila také kamenná palice se žlábkem, nástroj spojovaný s těžbou a zpracováním rud.

*Arkadiusz Tajer*

## Resumé

Říkovice (Bez. Přerov), „Nivky“. Bronzezeit, Siedlung. Rettungsgrabung.

## ŠLAPANICE (OKR. BRNO-VEKOV)

**Ul. Brněnská. ÚK. Sídliště. Záchranný výzkum.**

V průběhu záchranného archeologického výzkumu na stavbě bytových domů v trati „Brněnská pole“ bylo při ústí příjezdové komunikace na ulici Brněnskou (na ZM ČR 1:10 000, list 24-43-01, 381 mm od Z s.č., 60 mm od J s.č.) nalezeno pět sídlištních objektů únětické kultury. Především obilní jáma K 500 obsahovala množství zlomků keramiky včetně rekonstruovatelných tvarů