

ARCHEOLOGICKÝ ÚSTAV AKADEMIE VĚD ČESKÉ REPUBLIKY V BRNĚ

PŘEHLED VÝZKUMŮ

50



Brno 2009

PŘEHLED VÝZKUMŮ

Recenzovaný časopis
Peer-reviewed journal

Ročník 50
Volume 50

Číslo 1–2
Issue 1–2

Předseda redakční rady
Head of editorial board

Pavel Kouřil

Redakční rada
Editorial Board

Herwig Friesinger, Václav Furmánek, Janusz K. Kozłowski,
Alexander Ruttka, Jiří A. Svoboda, Jaroslav Tejral, Ladislav Veliačik

Odpovědný redaktor
Editor in chief

Petr Škrdla

Výkonná redakce
Assistant Editors

Soňa Klanicová, Marián Mazuch, Ladislav Nejman, Olga Lečbychová,
Rudolf Procházka, Stanislav Stuchlík, Lubomír Šebela

Technická redakce, sazba
Technical Editors, typography

Pavel Jansa, Ondřej Mlejnek

Software
Software

Spencer Kimball, Peter Mattis, GIMP Development Team 2008: GNU
Image Manipulation Program, 2.6.1
GRASS Development Team 2008: Geographic Resources Analysis
Support System, 6.3.0
Kolektiv autorů 2008: Inkscape, 0.46
Kolektiv autorů 2005: L^AT_EX 2_ε

Fotografie na obálce
Cover Photography

Fotografie levalloiského hrotu nalezeného při výzkumu paleolitické lo-
kality Tvarožná-Za školou. Srov. studii P. Škrdly a kol. obr. 5:1. Foto
J. Špaček.

*A foto of the Levallois point found in the Paleolithic site Tvarožná-
Za školou. See the study of P. Škrdla et. al. Fig. 5:1. Photo by J. Špaček.*

Adresa redakce
Address

Archeologický ústav AV ČR, Brno, v. v. i.
Královopolská 147
612 00 Brno
E-mail: pv@iabrno.cz

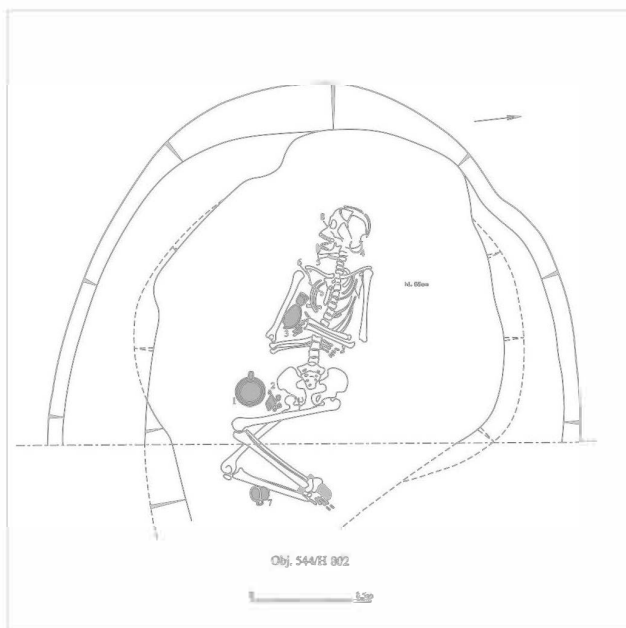
Webové stránky s pokyny pro autory: <http://www.iabrno.cz/pv>

ISSN 1211-7250

MK ČR E 18648

Vydáno v Brně roku 2009

Copyright ©2009 Archeologický ústav AV ČR, Brno, v. v. i. and the authors.



Obr. 16: Podolí (okr. Brno-venkov). Hrob 802. Abb. 16: Podolí (Bez. Brno-venkov). Grab 802.

nálezů do částečně zaplněné zásobní jámy; skelet novorozence 801 byl uložen jen ve velmi mělké jámě a porušen při skrývce, existenci případných milodarů proto nelze zcela jistě vyloučit. Odlišná je situace v případě hrobu 802 (obr. 16) – pohřeb ženy byl uložen opět do částečně zaplněné zásobní jámy obj. 544, ta byla ovšem před jeho uložením upravena do obdélného tvaru. Uložení hrobu v rituální skrčené poloze s orientací Z–V, stejně jako přítomnost osobního šperku (záušnice, náhrdelník z trubiček, jehlice) a milodarů v podobě dvou nádobek, plně odpovídají zvyklostem známým ze soudobých pohřebních areálů. Zcela specifická je pak situace označená 803–804; do obdélné hrobové jámy orientované ve směru ZJZ–VSV bylo uloženo větší množství spálených lidských kostí, stejně jako části nespáleného lidského skeletu. Ze zbývajících nálezů stojí za pozornost ještě kompletní skelet většího zvířete (nejpravděpodobněji koně), uložený do částečně zaplněné zásobní jámy 641.

David Parma

Literatura

Parma, D. 2007: Podolí (k. ú. Podolí u Brna, okr. Brno-venkov). *Přehled výzkumů* 48, 383.

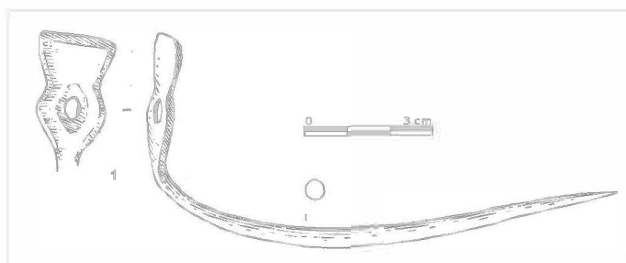
Resumé

Podolí (Bez. Brno-venkov), Aunjetitzer Kultur. Siedlung, Siedlungbestattungen. Rettungsgrabung.

POLEŠOVICE (OKR. UHERSKÉ HRADIŠTĚ)

„Nivy“. Mladší a pozdní doba bronzová. Sídliště. Záchraný výzkum.

Na známé polykulturní lokalitě (viz kapitola Doba železná) byla v Polešovické pískovně rovněž prozkoumána



Obr. 17: Polkovice. Bez bližší lokalizace. Jehla dvojdílné spony s veslovitou hlavicí. Abb. 17: Polkovice (Bez. Přerov). Nadel der zweiteiligen Fibel.

také část sídliště z doby bronzové. Několik prozkoumaných objektů obsahovalo podle předběžného posouzení keramický materiál charakteristický pro kulturu popelnicových polí. Většinou se jednalo o běžné zásobní jámy s více či méně kruhovým půdorysem a zahloubenými stěnami, případně i o početné kulové jamky. Za zmínku dále stojí nález zbytku menšího depotu patrně čtyř nádob přikrytých větší mísou, který byl bohužel do pískového podloží zahlouben jen částečně a většina nádob tak byla silně porušena při skrývce ornice, pravděpodobně však již dříve při hluboké orbě. Jde už o druhý podobný nález keramického skladu, který byl na lokalitě učiněn.

Marek Lečbých

Resumé

Polešovice (Uherské Hradiště district), „Nivy“. A part of the settlement from the late Bronze Age was excavated during a rescue archaeological excavation on this site.

POLKOVICE (OKR. PŘEROV)

Bez bližšího určení tratě, patrně z polohy „Trávníky“ nebo „Široký“. Mladší a pozdní doba bronzová. Sídliště (?). Povrchový sběr.

V letech 2006 a 2007 byla na katastru obce Polkovice pomocí detektoru kovu nalezena bronzová jehla dvojdílné spony, kterou mohl autor zprávy prostudovat a zdokumentovat. Nález se nyní nachází v soukromé sbírce.

1. Jehla dvojdílné spony s veslovitou hlavicí (obr. 17: 1). Délka: 7,5 cm Tento typ jehly provází většinu typů štítových spon datovaných převážně do stupně HA s přesahem do stupně HB. Objevuje se již v depotu II z Blučiny. Další analogie pocházejí z kontextů přelomu stupňů BD/HA1. Doloženy jsou dále v depotu I z Drslavic i z Přestavlk. Nejmladší exempláře byly nalezeny v depotech Štrambersk 4 nebo v eponymním depotu Křenůvky. Oblast rozšíření se u jednotlivých typů liší, ale zahrnuje jižní části lužického areálu a Podunají. Ve směru východ-západ sahá od Porýní po východní okraj Karpatské kotliny (Říhovsky 1993, 31n; Salaš 1993; Salaš 2005).

„Trávníky“ Mladší a pozdní doba bronzová. Sídliště. Povrchový sběr.

V letech 2006 a 2007 byly na katastru obce Polkovice jižně od potoka Valová pomocí detektoru kovu zajištěny pomocí detektoru kovu bronzové předměty, které mohl autor zprávy prostudovat a zdokumentovat. Nálezy se nyní nacházejí v soukromé sbírce.

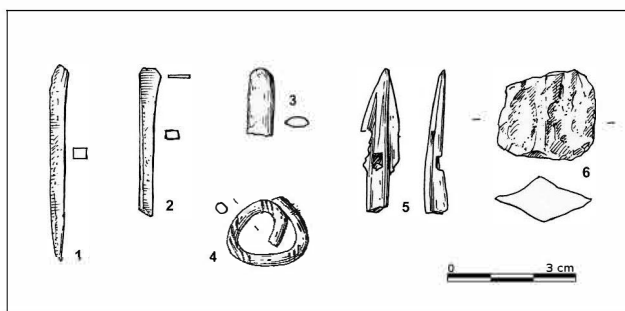
1. Zlomek bronzového tyčinkovitého předmětu, jehož jedna strana je zosílená a druhá dlátkovitě zakončená (obr. 18: 1). Délka 4,6 cm.
2. Fragment bronzového dlátka (obr. 18: 2). Délka 3,6 cm.
3. Fragment dlátka s oblým ostřím (obr. 18: 3). Délka 1,6 cm. Skupina tyčinkových dlátek naznačuje přítomnost výrobních, snad metalurgických aktivit na lokalitě. Pro datování jsou nevhodná, protože se v bronzovém provedení vyskytují již od starší doby bronzové a sporadicky i vedle železných dlátek po celou ranou dobu dějinnou. S ohledem na vrchol výskytu v mladší a pozdní době bronzové i výskyt dalších předmětů z doby popelnicových polí na lokalitě lze předpokládat i jejich dataci do tohoto období.
4. Bronzový kroužek s přesekávanými rovnoběžnými rýžkami (obr. 18: 4). Rozměry 1,9 × 1,7 cm.
5. Bronzová šipka se čtvercovou perforací tulejky (obr. 18: 5). Délka 3,5 cm. Hroty šípů nejsou obecně vhodné pro datování. Rámcově lze uvažovat o příslušnosti k době popelnicových polí.
6. Fragment listu kopí (obr. 18: 6). Rozměry 2,2 × 2,3 cm. V průřezu je patrné výrazné středové žebro. Postranní žebírka jsou vlivem koroze téměř nezatelná. Zlomek lze zařadit rámcově do doby popelnicových polí, a to nejspíše do mladší doby bronzové.

Celý soubor z lokality „Trávníky“ je chronologicky poměrně nevýrazný. Četností výskytu jednotlivých exemplářů je souboru nejbližší mladší doba bronzová.

„Široký“, parcela č. 249. Mladší doba bronzová. Sídliště. Povrchový sběr.

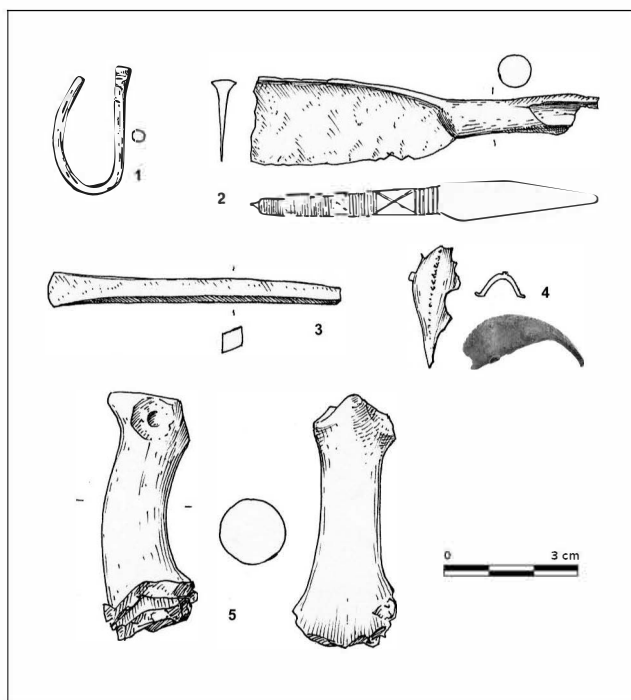
V letech 2006 až 2007 byly na katastru obce Polkovice, v poloze ohraničené ze severu potokem Valová a z východu železniční dráhou zajištěny pomocí detektoru kovu a povrchovou prospekci bronzové a keramické artefakty, které mohl autor zprávy prostudovat a zdokumentovat. Nálezy se nyní nacházejí v soukromé sbírce.

1. Fragment bronzové jehlice s kyjovitou hlavicí (obr. 19: 1). Délka 3 cm. Nejstarší doklady těchto jehlic pocházejí ještě z kontextů končící střední doby bronzové. Vrchol výskytu náleží již stupňům Mostkovice a Velatice. Tento typ jehlic je doložen v souborech společně s meči typu Riegsee. Na Moravě se tyto jehlice dožívají stupně Klentnice I, ve východních Čechách se objevují i v nejstarších slezských souborech. Oblast rozšíření zahrnuje zejména Moravu, a to jak lužickou, tak i velatickou část, a dále celou východní polovinu území Rakouska (Říhovský 1993, 151).



Obr. 18: Polkovice. „Trávníky“. 1–3 tyčinkovité a dlátkovité předměty; 4 bronzový kroužek; 5 bronzová šipka se čtvercovou perforací tulejky; 6 fragment listu kopí. *Abb. 18:* Polkovice (Bez. Přerov). „Trávníky“. 1–3 stäbchenartige und meißelförmige Gegenstände; 4 Bronzering; 5 Bronze Pfeilspitze mit Quadratloch; 6 Bruchstück der Lanzen Spitze.

2. Fragment nože s trnovou rukojetí (obr. 19: 2). Délka 7,9 cm, délka čepele 4,5 cm, šířka čepele 2 cm. Nález patří do skupiny nožů tzv. nákolního typu. Hřbet nože je zdoben rytými poli. Konkrétněji se blíží nožům typu Lešany navazujícím na starší typ Jevičko. Tyto předlohy se na Moravě vyskytují v rozmezí od stupně Peschiera po počátek stupně Velatice I, tedy zejména ve stupních BD a HA1. Typ Lešany spolu s dalším úzce spřízněným typem časově plynule navazuje. Obdobně i v Polsku jsou tyto nože kladeny na počátek IV. periody s možným přesahem do předchozího období. Typ Lešany lze tedy poměrně spolehlivě klást do stupně HA2 (Gedl 1984, 48; Říhovský 1972, 46).
3. Bronzové dlátko čtvercového průřezu (obr. 19: 3). Délka 6,7 cm.
4. Zlomek lučičku lodkovité spony s podélným žebírkem (obr. 19: 4). Délka 2,7 cm. Exemplář náleží k nejstarším formám lodkovitých spon. Tato varianta, zachovala-li se celá, vyznačuje se spíše kratší nožkou bez profilovaného zakončení a krátkým jednostranným vinutím. Pro časové zařazení jsou zvláště důležité analogické kusy z pohřebiště v Marefech a z jeskyně Býčí skála. Tyto archaické formy se objevují již ve stupni HC. Býčí skála s datací do mladší fáze středního stupně a pohřebiště v Marefách zařazené do starší fáze pozdně halštatského stupně vývoje horákovské kultury vymezují výskyt těchto spon především do stupně HD1, a to spíše jeho starší fáze. Ještě v témže stupni se objevují mladší varianty lodkovitých spon s dlouhou nožkou s profilovaným zakončením a delším oboustranným vinutím (Říhovský 1993, 88n).
5. Zlomek keramické zoomorfní plastiky nebo zlomku zoomorfní nádoby (obr. 19: 5). Povrch je hladký, šedé barvy. V materiálu je nepatrná příměs písku. Délka 5,5 cm. Zoomorfní plastiky i nádoby se vyskytují v bohaté škále tvarů po celý keramický pravěk. Materiálově i výskytem spolu s lépe datovatelnými nálezy odpovídá nejspíše mladší době



Obr. 19: Polkovice. „Široký“. 1 fragment bronzové jehlice s kyjovitou hlavicí; 2 fragment nože s trnovou rukojetí tzv. nákolního typu; 3 bronzové dlátko; 4 zlomek lučičku ložkovité spony; 5 zlomek keramické zoomorfní plastiky. *Abb. 19: Polkovice (Bez Přerov). „Široký“. 1 Bruchstück der Keulenkopfnadel; 2 Bruchstück des Griffornmessers; 3 Bronzemeißel; 4 Bruchstück des Fibelbügels; 5 Bruchstück der Vogelplastik.*

bronzové, kdy jsou takové nálezy obzvláště početné (např. Salaš 1993, tab. 194n).

Soubor z polohy „Široký“ vykazuje mnohem více chronologických znaků, které ho řadí poměrně spolehlivě do dvou chronologických fází, a to do závěru mladší doby bronzové a do mladší doby halštatské. Současný vývoj s lokalitou v poloze „Trávníky“ je možný, ale nelze ho spolehlivě potvrdit.

Dokumentace materiálu byla podpořena B. Komoróczyem (Archeologický ústav AV ČR Brno) v rámci grantového projektu GA ČR 1054. Kresba artefaktů: L. Dvořáková.

Miroslav Novák

Literatura

- Gedl, M. 1984: *Die Messer in Polen*. PBF VII, 4.
 Říhovský, J. 1972: *Die Messer in Mähren und dem Ostalpengebiet*. PBF VII, 1.
 Říhovský, J. 1993: *Die Fiebeln in Mähren*. PBF XIV, 9.
 Salaš, M. 1993: Kultura středodunajských popelnicových polí. In: V. Podborský (ed.): *Pravěké dějiny Moravy*. Vlastivěda moravská 3. Brno.
 Salaš, M. 2005: *Bronzové depoty střední až pozdní doby bronzové na Moravě a ve Slezsku*. Brno.

Resumé

I. Ohne Fundort, vielleicht aus der Lage „Trávníky“ oder „Široký“. Jung- oder Spätbronzezeit. Siedlung (?). Oberflächensammlung.

II. „Trávníky“, Jung- oder Spätbronzezeit. Siedlung. Oberflächensammlung.

III. „Široký“, Parzelle N. 249. Jungbronzezeit und Hallstattzeit. Siedlung. Oberflächensammlung.

PRAVČICE (OKR. KROMĚŘÍŽ)

„Pravčické nivky“ (Pravčice 1). KLPP. Sídliště, pohřebiště. Záchraný předstihový výzkum.

V roce 2008 došlo k rozšíření plochy výzkumu západním směrem, kde byla skryta plocha přibližně 80 × 20 m. Skrývka odhalila 16 arch. objektů z neolitu a doby bronzové a šest žárových hrobů. Hroby náleží lužické fázi KLPP a byly silně poškozeny skrývkou nadloží. Obsahovaly keramické nádoby (1–5 ks) a drobně bronzové šperky (spirálky náhrdelníku, prsten). V jednom případě byl zaznamenán milodar – pačič kosti v amfoře. Jsou součástí rozsáhlejší skupiny (viz Hulín–Pravčice 1). Mezi hroby byly pravidelně vzdálenosti 10–15 m, je tedy možné, že se původně nacházely pod mohylami. Mezi objekty vynikaly dva paralelní žlábků (zabíhaly mimo zkoumanou plochu).

„U obrázku“ (Hulín–Pravčice 1). Věteřovská skupina, SMK, KLPP. Kulturní vrstva, sídliště, pohřebiště, pohřeb v jámě. Záchraný předstihový výzkum.

Lokalita na rozhraní katastrů Hulína a Pravčic se rozkládá na ploše terénní terasy (199 m n. m., severní část výzkumu) a klesá jihovýchodním směrem k hranici nívy říčky Rusavy (195 m n. m., střední a jižní část výzkumu). Na mapě ZM ČR 1:10 000, kladový list 25–31–08, je lokalita identifikována těmito koordináty (Z. s. č.: J. s. č.): 97:354, 100:357, 132:291, 137:291 mm. Nejbližší vodoteč Kostecký potok teče paralelně s protáhlou plochou budoucí dálnice a v jižní části ji křížuje, nedaleko protéká také říčka Rusava (200 m jižně).

Již v předchozích dvou sezonách (2006–2007) bylo odkryto 466 objektů a 120 čtverců (4 × 4 m). Výzkum, který v roce 2008 probíhal od února do prosince, se soustředil na střední a jižní část lokality. Umožnil zachránit dalších 844 objektů, tři kostrové a tři žárové hroby. Dále se podařilo prozkoumat kulturní vrstvu ve 110 čtvercích (4 × 4 m) a celkem 305 m třemi sondami (š. 1,5 m). V roce 2008 se výzkum soustředil na dokončení střední a jižní části plochy výzkumu na trase komunikace R55. Nově byla v souvislosti s rušením původní silnice Hulín–Pravčice a budováním nového mostu skryta podlouhlá plocha cca 350 × 30–50 m, kolmá na původně zkoumanou trasu R55. Tato plocha na západě navazuje ze severu na výzkum Pravčice 1 („Pravčické nivky“) a východním směrem překračuje Kostecký potok a dosahuje takřka intravilánu Pravčic. Zachyceno bylo osídlení z neolitu, eneolitu, doby bronzové, železné a římské (viz příslušné kapitoly).

Výzkum v roce 2008 navázal na předchozí dvě sezony, kdy bylo odkryto rozsáhlé věteřovské sídliště (Paušlus 2007; 2008; Tajer 2008). Také v tomto roce byl zkoumán velký počet objektů této kulturní skupiny. Stopy věteřovského osídlení se vyskytují na převážně většině