

ARCHEOLOGICKÝ ÚSTAV AKADEMIE VĚD ČESKÉ REPUBLIKY V BRNĚ

PŘEHLED VÝZKUMŮ

50



Brno 2009

PŘEHLED VÝZKUMŮ

Recenzovaný časopis
Peer-reviewed journal

Ročník 50
Volume 50

Číslo 1–2
Issue 1–2

Předseda redakční rady
Head of editorial board

Pavel Kouřil

Redakční rada
Editorial Board

Herwig Friesinger, Václav Furmánek, Janusz K. Kozlowski,
Alexander Ruttka, Jiří A. Svoboda, Jaroslav Tejral, Ladislav Veliačik

Odpovědný redaktor
Editor in chief

Petr Škrdla

Výkonná redakce
Assistant Editors

Soňa Klanicová, Marián Mazuch, Ladislav Nejman, Olga Lečbychová,
Rudolf Procházka, Stanislav Stuchlík, Lubomír Šebela

Technická redakce, sazba
Technical Editors, typography

Pavel Jansa, Ondřej Mlejnek

Software
Software

Spencer Kimball, Peter Mattis, GIMP Development Team 2008: GNU
Image Manipulation Program, 2.6.1
GRASS Development Team 2008: Geographic Resources Analysis
Support System, 6.3.0
Kolektiv autorů 2008: Inkscape, 0.46
Kolektiv autorů 2005: L^AT_EX 2_ε

Fotografie na obálce
Cover Photography

Fotografie levalloiského hrotu nalezeného při výzkumu paleolitické lo-
kality Tvarožná-Za školou. Srov. studii P. Škrdly a kol. obr. 5:1. Foto
J. Špaček.

*A foto of the Levallois point found in the Paleolithic site Tvarožná-
Za školou. See the study of P. Škrdla et. al. Fig. 5:1. Photo by J. Špaček.*

Adresa redakce
Address

Archeologický ústav AV ČR, Brno, v. v. i.
Královopolská 147
612 00 Brno
E-mail: pv@iabrno.cz

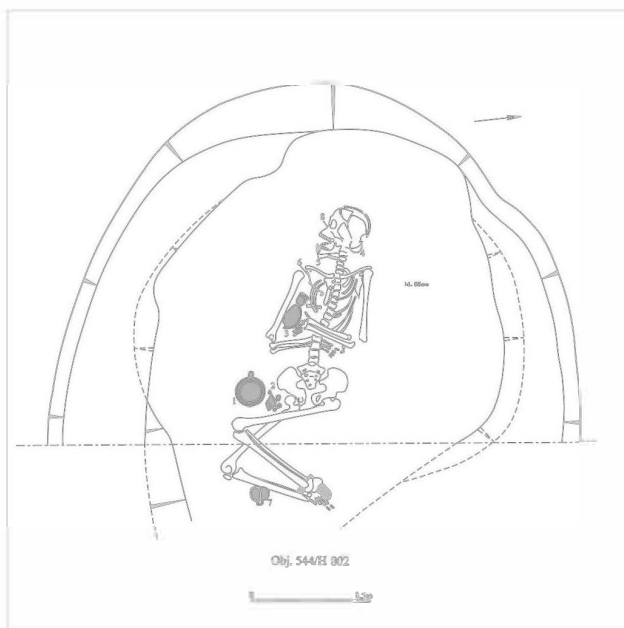
Webové stránky s pokyny pro autory: <http://www.iabrno.cz/pv>

ISSN 1211-7250

MK ČR E 18648

Vydáno v Brně roku 2009

Copyright ©2009 Archeologický ústav AV ČR, Brno, v. v. i. and the authors.



Obr. 16: Podolí (okr. Brno-venkov). Hrob 802. Abb. 16: Podolí (Bez. Brno-venkov). Grab 802.

nálezů do částečně zaplněné zásobní jámy; skelet novorozence 801 byl uložen jen ve velmi mělké jámě a porušen při skrývce, existenci případných milodarů proto nelze zcela jistě vyloučit. Odlišná je situace v případě hrobu 802 (obr. 16) – pohřeb ženy byl uložen opět do částečně zaplněné zásobní jámy obj. 544, ta byla ovšem před jeho uložením upravena do obdélného tvaru. Uložení hrobu v rituální skrčené poloze s orientací Z–V, stejně jako přítomnost osobního šperku (záušnice, náhrdelník z trubiček, jehlice) a milodarů v podobě dvou nádobek, plně odpovídají zvyklostem známým ze soudobých pohřebních areálů. Zcela specifická je pak situace označená 803–804; do obdélné hrobové jámy orientované ve směru ZJZ–VSV bylo uloženo větší množství spálených lidských kostí, stejně jako části nespáleného lidského skeletu. Ze zbývajících nálezů stojí za pozornost ještě kompletní skelet většího zvířete (nejpravděpodobněji koně), uložený do částečně zaplněné zásobní jámy 641.

David Parma

Literatura

Parma, D. 2007: Podolí (k. ú. Podolí u Brna, okr. Brno-venkov). *Přehled výzkumů* 48, 383.

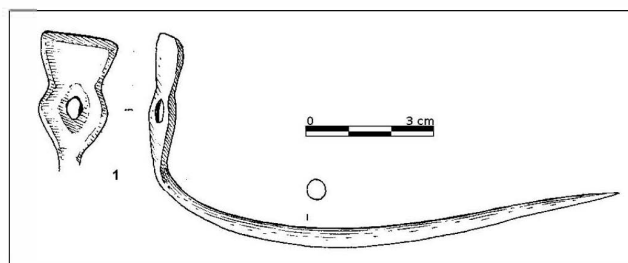
Resumé

Podolí (Bez. Brno-venkov), Aunjetitzer Kultur. Siedlung, Siedlungbestattungen. Rettungsgrabung.

POLEŠOVICE (OKR. UHERSKÉ HRADIŠTĚ)

„Nivy“. Mladší a pozdní doba bronzová. Sídliště. Záchraný výzkum.

Na známé polykulturní lokalitě (viz kapitola Doba železná) byla v Polešovické pískovně rovněž prozkoumána



Obr. 17: Polkovice. Bez bližší lokalizace. Jehla dvojdílné spony s veslovitou hlavicí. Abb. 17: Polkovice (Bez. Přerov). Nadel der zweiteiligen Fibel.

také část sídliště z doby bronzové. Několik prozkoumaných objektů obsahovalo podle předběžného posouzení keramický materiál charakteristický pro kulturu popelnicových polí. Většinou se jednalo o běžné zásobní jámy s více či méně kruhovým půdorysem a zahluobenými stěnami, případně i o početné kulové jamky. Za zmínku dále stojí nález zbytku menšího depotu patrně čtyř nádob přikrytých větší mísou, který byl bohužel do pískového podloží zahluoben jen částečně a většina nádob tak byla silně porušena při skrývce ornice, pravděpodobně však již dříve při hluboké orbě. Jde už o druhý podobný nález keramického skladu, který byl na lokalitě učiněn.

Marek Lečbych

Resumé

Polešovice (Uherské Hradiště district). „Nivy“. A part of the settlement from the late Bronze Age was excavated during a rescue archaeological excavation on this site.

POLKOVICE (OKR. PŘEROV)

Bez bližšího určení tratě, patrně z polohy „Trávníky“ nebo „Široký“. Mladší a pozdní doba bronzová. Sídliště (?). Povrchový sběr.

V letech 2006 a 2007 byla na katastru obce Polkovice pomocí detektoru kovu nalezena bronzová jehla dvojdílné spony, kterou mohl autor zprávy prostudovat a zdokumentovat. Nález se nyní nachází v soukromé sbírce.

1. Jehla dvojdílné spony s veslovitou hlavicí (obr. 17: 1). Délka: 7,5 cm Tento typ jehly provází většinu typů štítových spon datovaných převážně do stupně HA s přesahem do stupně HB. Objevuje se již v depotu II z Blučiny. Další analogie pocházejí z kontextů přelomu stupňů BD/HA1. Doloženy jsou dále v depotu I z Drslavic i z Přestavlk. Nejmladší exempláře byly nalezeny v depotech Štrambersk 4 nebo v eponymním depotu Křenůvky. Oblast rozšíření se u jednotlivých typů liší, ale zahrnuje jižní část lužického areálu a Podunají. Ve směru východ-západ sahá od Porýní po východní okraj Karpatské kotliny (Řihovský 1993, 31n; Salaš 1993; Salaš 2005).