

ARCHEOLOGICKÝ ÚSTAV AKADEMIE VĚD ČESKÉ REPUBLIKY V BRNĚ

PŘEHLED VÝZKUMŮ

50



Brno 2009

PŘEHLED VÝZKUMŮ

Recenzovaný časopis
Peer-reviewed journal

Ročník 50
Volume 50

Číslo 1–2
Issue 1–2

Předseda redakční rady
Head of editorial board

Pavel Kouřil

Redakční rada
Editorial Board

Herwig Friesinger, Václav Furmánek, Janusz K. Kozłowski,
Alexander Ruttka, Jiří A. Svoboda, Jaroslav Tejral, Ladislav Veliačik

Odpovědný redaktor
Editor in chief

Petr Škrdla

Výkonná redakce
Assistant Editors

Soňa Klanicová, Marián Mazuch, Ladislav Nejman, Olga Lečbychová,
Rudolf Procházka, Stanislav Stuchlík, Lubomír Šebela

Technická redakce, sazba
Technical Editors, typography

Pavel Jansa, Ondřej Mlejnek

Software
Software

Spencer Kimball, Peter Mattis, GIMP Development Team 2008: GNU
Image Manipulation Program, 2.6.1
GRASS Development Team 2008: Geographic Resources Analysis
Support System, 6.3.0
Kolektiv autorů 2008: Inkscape, 0.46
Kolektiv autorů 2005: L^AT_EX 2_ε

Fotografie na obálce
Cover Photography

Fotografie levalloiského hrotu nalezeného při výzkumu paleolitické lo-
kality Tvarožná-Za školou. Srov. studii P. Škrdly a kol. obr. 5:1. Foto
J. Špaček.

*A foto of the Levallois point found in the Paleolithic site Tvarožná-
Za školou. See the study of P. Škrdla et. al. Fig. 5:1. Photo by J. Špaček.*

Adresa redakce
Address

Archeologický ústav AV ČR, Brno, v. v. i.
Královopolská 147
612 00 Brno
E-mail: pv@iabrno.cz

Webové stránky s pokyny pro autory: <http://www.iabrno.cz/pv>

ISSN 1211-7250

MK ČR E 18648

Vydáno v Brně roku 2009

Copyright ©2009 Archeologický ústav AV ČR, Brno, v. v. i. and the authors.

PAVLOV (OKR. BŘECLAV)

Slunný vrch. Starší doba bronzová. Záchranný výzkum.

V roce 2008 pokračovala výstavba kanalizace obcí Pavlov a Milovice (viz PV 49, kap. Paleolit a mezolit), nyní zaměřená do intravilánu obce Pavlov. Výkop protínal návážky různé mocnosti (především v okruhu návsi), místy však také intaktní sprašový pokryv dosahující až několika-metrových mocností (spodní část obce) a tercierní jíly v jeho podloží.

V září 2009 byl při jihovýchodním okraji obce v poloze Slunný vrch vyhlouben liniový výkop pro položení kabelu firmy E-on (0,5 × 1,2 m) v délce cca 300 m a jednotlivé výkopy pro osazení 13 stožárů. Výkop probíhal ve spraši o mocnosti kolem 1 m, v jejímž podloží místy vystoupila poloha vápencových sutí a tercierních jílu. V bodě 35 mm:184 mm od Z:J s.č. (ZM ČR 1:10 000, list 34-21-21) byl do spraše zahluoben objekt o průměru cca 3 m a hloubce cca 1 m. Obsahoval úlomky keramiky starší doby bronzové (určení S. Stuchlíka), úlomek mazanice, valounový otloukač a zvířecí kost. Osídlení na jihovýchodním okraji obce uvádí a mapuje již J. Říhovský (1965, lokalita 11), řadí je však až do mladší až pozdní doby bronzové.

Jiří Svoboda, Martin Novák

Literatura

Říhovský, J. 1965: Průzkum sídelní oblasti lidu středodunajských popelnicových polí v Pavlovských vrších. *Přehled výzkumů* 1964, 39–40.

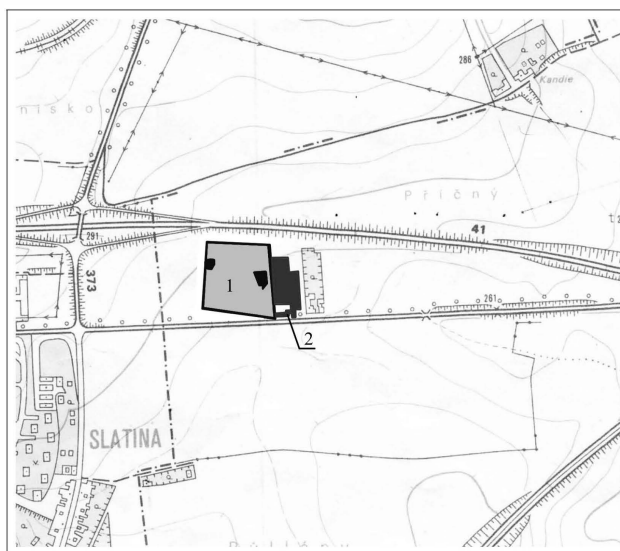
Resumé

Engineering earthworks inside and around the village of Pavlov (Břeclav district) were supervised archaeologically over the 2008 year. In September, a feature containing Early Bronze Age pottery fragments and additional archaeological materials was localized at the SE margin of the village.

PODOLÍ (OKR. BRNO-VENKOV)

„Příčný“. ÚK. Sídliště. Pohřby na sídlišti. Záchranný výzkum.

Záchranný výzkum v roce 2008 byl vyvolán stavbou „Omniplast – adm. a sklad. sídlo firmy, Brno-Slatina, na k. ú. Podolí“ a proběhl v průběhu ledna až května. Lokalita byla porušena již v roce 2006 při výstavbě haly Novoinvest, kdy bylo prozkoumáno a dokumentováno 5 sídlištních objektů, z nichž 3 bylo možné zařadit do rámce únětické kultury (Parma 2007). Zkoumaná plocha z roku 2006 přiléhá ke stavbě Omniplast bezprostředně ze Z strany (obr. 15), zkoumané plochy ovšem přímo navázány nebyly. Část staveniště v roce 2006 prakticky nebyla skryta. Lokalita se nachází v západním výběžku katastrálního území obce Podolí v trati „Příčný“,

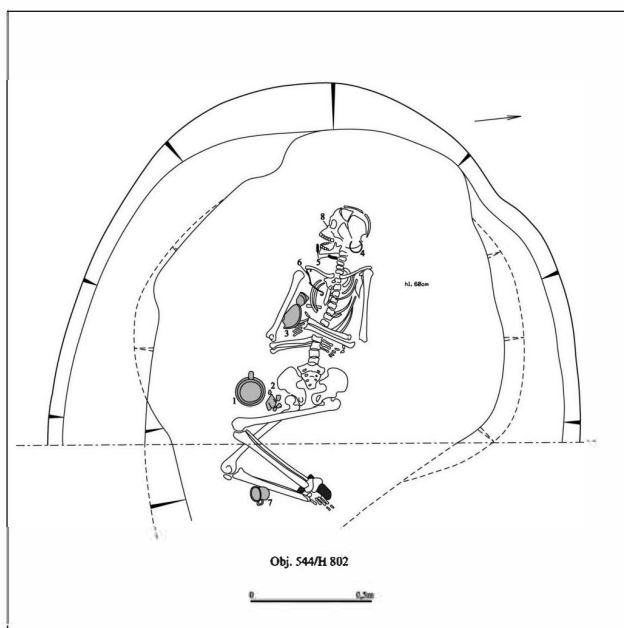


Obr. 15: Podolí (okr. Brno-venkov). Celkový plán lokality v ZM 1:10 000: 1 – výzkum 2006, 2 – výzkum 2008. Abb. 15: Podolí (Bez. Brno-venkov). Gesamtplan der Ausgrabungen (Unterlage – Karte 1:10 000): 1 – Grabung 2006, 2 – Grabung 2008.

přibližně 1,6 km vzdušnou čarou od vlastního intravilánu, v prostoru mezi dálničním přívaděčem k D1 Brno–Vyškov a silnicí II. třídy Brno–Vyškov. Při odkryvech v roce 2006 bylo pod přibližně 0,6–1,0 m mocnou vrstvou tmavé ornice zachyceno sprašové podloží, což se opakovalo i v severní části východněji situované plochy z roku 2008. Jižním směrem však mocnost tmavých souvrství překrývajících spraše prudce narůstala až do 2,4 m. Prakticky od počátku bylo možné ve stěnách stavební jámy na jednotlivých profilech dokumentovat přibližnou původní úroveň povrchu sídliště ze starší doby bronzové v podobě kulturní vrstvy k 0103 nasedající na půdní typ k 101. Mocnost souvrství 103 a 101 přitom jižním směrem narůstala jen minimálně a rozhodující část tmavého souvrství zde byla tvořena hlínami k 100 a 391, ukládanými již po zániku sídliště ze starší doby bronzové. Pravděpodobně jde v tomto případě o akumulaci ornice splachované na mírném svahu, již ovšem nelze spolehlivě datovat. Toto překrytí sídliště je zároveň důvodem, proč jej dosud nebylo možné identifikovat ani při opakovaných povrchových prospekcích.

Celkový rozsah zkoumané plochy představuje 0,65 ha, dokumentováno bylo 154 zahloubených objektů. Zjištěnou lokalitu je možné považovat za monokulturní. Pokud se podařilo z objektů získat datovatelné soubory nálezů, jednalo se bez výjimky o typické nálezy únětické kultury starší doby bronzové. Za charakteristický je možné považovat i bližší nálezový obraz – zcela převažují zahloubené objekty typu zásobní jámy s kruhovým půdorysem a vakovitým profilem. Výjimku tvoří pouze několik rozptýlených sloupových jam (které ovšem neumožňují žádné úvahy nad podobou nadzemní zástavby) a menší hliník obj. 650 na JV okraji plochy.

Z obecných poznatků o soudobých sídlištech se nijak nevymykají ani nálezy 4 situací interpretovaných jako lidské pohřby. V případě hrobu 800 jde o charakteristické deponování skeletu dítěte bez jakýchkoliv doprovodných



Obr. 16: Podolí (okr. Brno-venkov). Hrob 802. Abb. 16: Podolí (Bez. Brno-venkov). Grab 802.

nálezů do částečně zaplněné zásobní jámy; skelet novorozence 801 byl uložen jen ve velmi mělké jámě a porušen při skrývce, existenci případných milodarů proto nelze zcela jistě vyloučit. Odlišná je situace v případě hrobu 802 (obr. 16) – pohřeb ženy byl uložen opět do částečně zaplněné zásobní jámy obj. 544, ta byla ovšem před jeho uložením upravena do obdélného tvaru. Uložení hrobu v rituální skrčené poloze s orientací Z–V, stejně jako přítomnost osobního šperku (záušnice, náhrdelník z trubiček, jehlice) a milodarů v podobě dvou nádobek, plně odpovídají zvyklostem známým ze soudobých pohřebních areálů. Zcela specifická je pak situace označená 803–804; do obdélné hrobové jámy orientované ve směru ZJZ–VSV bylo uloženo větší množství spálených lidských kostí, stejně jako části nespáleného lidského skeletu. Ze zbývajících nálezů stojí za pozornost ještě kompletní skelet většího zvířete (nejpravděpodobněji koně), uložený do částečně zaplněné zásobní jámy 641.

David Parma

Literatura

Parma, D. 2007: Podolí (k. ú. Podolí u Brna, okr. Brno-venkov). *Přehled výzkumů* 48, 383.

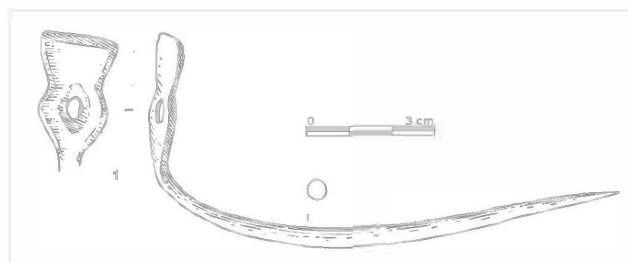
Resumé

Podolí (Bez. Brno-venkov). Aunjetitzer Kultur. Siedlung. Siedlungbestattungen. Rettungsgrabung.

POLEŠOVICE (OKR. UHERSKÉ HRADIŠTĚ)

„Nivy“. Mladší a pozdní doba bronzová. Sídliště. Záchraný výzkum.

Na známé polykulturní lokalitě (viz kapitola Doba železná) byla v Polešovické pískovně rovněž prozkoumána



Obr. 17: Polkovice. Bez bližší lokalizace. Jehla dvojdílné spony s veslovitou hlavicí. Abb. 17: Polkovice (Bez. Přerov). Nadel der zweiteiligen Fibel.

také část sídliště z doby bronzové. Několik prozkoumaných objektů obsahovalo podle předběžného posouzení keramický materiál charakteristický pro kulturu popelnicových polí. Většinou se jednalo o běžné zásobní jámy s více či méně kruhovým půdorysem a zahloubenými stěnami, případně i o početné kulové jamky. Za zmínku dále stojí nález zbytku menšího depotu patrně čtyř nádob přikrytých větší mísou, který byl bohužel do pískového podloží zahlouben jen částečně a většina nádob tak byla silně porušena při skrývce omíčky, pravděpodobně však již dříve při hluboké orbě. Jde už o druhý podobný nález keramického skladu, který byl na lokalitě učiněn.

Marek Lečbých

Resumé

Polešovice (Uherské Hradiště district), „Nivy“. A part of the settlement from the late Bronze Age was excavated during a rescue archaeological excavation on this site.

POLKOVICE (OKR. PŘEROV)

Bez bližšího určení tratě, patrně z polohy „Trávníky“ nebo „Široký“. Mladší a pozdní doba bronzová. Sídliště (?). Povrchový sběr.

V letech 2006 a 2007 byla na katastru obce Polkovice pomocí detektoru kovu nalezena bronzová jehla dvojdílné spony, kterou mohl autor zprávy prostudovat a zdokumentovat. Nález se nyní nachází v soukromé sbírce.

1. Jehla dvojdílné spony s veslovitou hlavicí (obr. 17: 1). Délka: 7,5 cm Tento typ jehly provází většinu typů štítových spon datovaných převážně do stupně HA s přesahem do stupně HB. Objevuje se již v depotu II z Blučiny. Další analogie pocházejí z kontextů přelomu stupňů BD/HA1. Doloženy jsou dále v depotu I z Drslavic i z Přestavlk. Nejmladší exempláře byly nalezeny v depotech Štramberk 4 nebo v eponymním depotu Křenůvky. Oblast rozšíření se u jednotlivých typů liší, ale zahrnuje jižní část lužického areálu a Podunají. Ve směru východ-západ sahá od Porýní po východní okraj Karpatské kotliny (Řihovský 1993, 31n; Salaš 1993; Salaš 2005).