

ARCHEOLOGICKÝ ÚSTAV AKADEMIE VĚD ČESKÉ REPUBLIKY V BRNĚ

# PŘEHLED VÝZKUMŮ

50



Brno 2009

# PŘEHLED VÝZKUMŮ

Recenzovaný časopis  
*Peer-reviewed journal*

Ročník 50  
*Volume 50*

Číslo 1–2  
*Issue 1–2*

**Předseda redakční rady**  
**Head of editorial board**

Pavel Kouřil

**Redakční rada**  
**Editorial Board**

Herwig Friesinger, Václav Furmánek, Janusz K. Kozłowski,  
Alexander Ruttka, Jiří A. Svoboda, Jaroslav Tejral, Ladislav Veliačik

**Odpovědný redaktor**  
**Editor in chief**

Petr Škrdla

**Výkonná redakce**  
**Assistant Editors**

Soňa Klanicová, Marián Mazuch, Ladislav Nejman, Olga Lečbychová,  
Rudolf Procházka, Stanislav Stuchlík, Lubomír Šebela

**Technická redakce, sazba**  
**Technical Editors, typography**

Pavel Jansa, Ondřej Mlejnek

**Software**  
**Software**

Spencer Kimball, Peter Mattis, GIMP Development Team 2008: GNU  
Image Manipulation Program, 2.6.1  
GRASS Development Team 2008: Geographic Resources Analysis  
Support System, 6.3.0  
Kolektiv autorů 2008: Inkscape, 0.46  
Kolektiv autorů 2005: L<sup>A</sup>T<sub>E</sub>X 2<sub>ε</sub>

**Fotografie na obálce**  
**Cover Photography**

Fotografie levalloiského hrotu nalezeného při výzkumu paleolitické lo-  
kality Tvarožná-Za školou. Srov. studii P. Škrdly a kol. obr. 5:1. Foto  
J. Špaček.

*A foto of the Levallois point found in the Paleolithic site Tvarožná-  
Za školou. See the study of P. Škrdla et. al. Fig. 5:1. Photo by J. Špaček.*

**Adresa redakce**  
**Address**

Archeologický ústav AV ČR, Brno, v. v. i.  
Královopolská 147  
612 00 Brno  
E-mail: pv@iabrno.cz

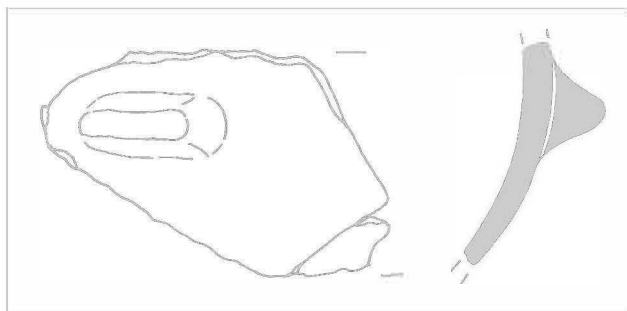
Webové stránky s pokyny pro autory: <http://www.iabrno.cz/pv>

ISSN 1211-7250

MK ČR E 18648

Vydáno v Brně roku 2009

Copyright ©2009 Archeologický ústav AV ČR, Brno, v. v. i. and the authors.



Obr. 12: Opava. Ulice U Jaktařské brány. Keramický fragment KLPP z objektu s. j. 506. *Abb. 12: Opava, U Jaktařské brány Strasse. Das keramische Fragment der Lausitzer Urnenfelderkultur aus dem Objekt s. j. 506.*

tovatelné obecně do období popelnicových polí (k výzkumu viz kapitola Středověk a novověk).

Ladislav Kaiser, Petr Večeřa

## Literatura

Čížmář, Z., Kohoutek, J. 1998: Předběžná zpráva o výzkumu kláštera Hradisko u Olomouce v roce 1996. *Archaeologia historica* 23, 335–351.

## Resumé

Olomouc (Bez. Olomouc), U Hradiska Str. Urnenfelderkultur, Siedlung Rettungsgrabung.

## OLOMOUC (K. Ú. TOPOLANY, OKR. OLOMOUC)

Úl. Bří Čapků. Doba bronzová. Hrob. Záchranný výzkum.

V trase výkopu ST VIII pro kanalizační potrubí v intravilánu obce Topolany byl zdokumentován výkop 1527 kruhového tvaru obsahující keramiku středodunajské mohylové kultury. Jedna ze tří keramických nádob obsahovala lidské kosti (cranium – infans), tudíž se jednalo o hrob.

Miroslava Plaštiaková

## Resumé

Olomouc (Bez. Olomouc), Topolany, Bronzezeit. Grab. Rettungsgrabung.

## OPAVA (K. Ú. OPAVA-MĚSTO, OKR. OPAVA)

Ulice U Jaktařské brány, parcela č. 592/1. KLPP. Sídliště ?. Záchranný výzkum.

Záchranný archeologický výzkum (č. akce NPÚ Osrava 14/08) viz kapitola Středověk a novověk, Opava, ulice U Jaktařské brány, parcela č. 592/1. Zkoumané místo se nachází na mapě ZM ČR 1:10 000, číslo listu 15-32-19, identifikační koordinát 236:291.

V chodníku vedle silnice, v místě styku ulic U Jaktařské brány a Na valech, byla vyhloubena zápichová jáma o rozměrech cca 1 × 2 m pro protlak optického kabelu pod vozovkou. Výkop nazvaný S4 zasahoval až do podloží a porušil archeologické situace. Pod středověkými nálezy byla zjištěna cca 0,4 m mocná hlinitá kulturní vrstva (s. j. 121), ležící na sprašovém podloží, ovzorkovaná třemi malými keramickými střepy patřící KLPP. V čelním profilu P6 byl zaznamenán mělký objekt (s. j. 506), zahloubený do vrstvy s. j. 121 a podloží. Z výplně výkopu se podařilo získat jeden keramický fragment zdobený plastickým výčnělkem patřící též KLPP (obr. 12) a menší hroudu mazanice.

Pavel Malík

## Resumé

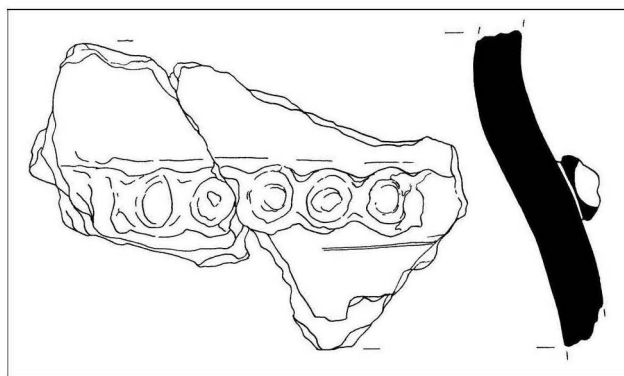
Opava (Kat. Opava-Město, Bez. Opava). U Jaktařské brány Strasse. Lausitzer Urnenfelderkultur. Siedlung. Rettungsgrabung.

## OPAVA (K. Ú. OPAVA-PŘEDMĚSTÍ, OKR. OPAVA)

Náměstí Sv. Hedviky, parcela č. 72/2, 72/1, 77/15. KLPP. Sídliště (?). Záchranný výzkum.

Záchranný archeologický výzkum (č. akce NPÚ Osrava 13/08) viz Opava, Náměstí Sv. Hedviky, parcela č. 72/2. Zkoumané místo se nachází na mapě ZM ČR 1:10 000, listu číslo 15-32-19, identifikační koordináty 177:325, 175:318, 186:320, 181:315, v prostoru mezi nimi.

Ve výkopu pro kanalizační šachtu uprostřed vozovky o rozměrech 2 × 1 m, nazvaném sonda S2 byl zachycen okraj pravěkého objektu vyhloubeného do sprašového podloží. Jeho zjištěná hloubka činila 1 m a horizont jeho svrchní výplně se nacházel 0,8 m pod stávajícím povrchem, v cca 267,2 m n. m. Byly rozeznány tři jeho výplně, které obsahovaly okolo stovky fragmentů keramiky. Některé z nich byly zdobeny plastickou lištou s důlky a jiné se záseky na hraně výdutě. Uvnitř při bázi svrchní výplně



Obr. 13: Opava. Náměstí Sv. Hedviky. Keramické fragmenty KLPP z objektu. *Abb. 13: Opava. St. Hedvika Platz. Die keramische Fragmente der Lausitzer Urnenfelderkultur aus dem Objekt.*

se nacházel velký valoun. Dále bylo při zaškrabávání povrchu sektoru A a C nalezeno množství malých zlomků pravěké keramiky, z nichž mnohé lze zařadit do KLPP (obr. 13).

Pavel Malík

## Resumé

Opava (Kat. Opava-předměstí, Bez. Opava). St. Hedvika Platz. Lausitzer Urnenfelderkultur. Siedlung ?. Rettungsgrabung.

### OPAVA (K. Ú. KATEŘINKY, MALÉ HOŠTICE, OKR. OPAVA)

„Na hoštických lukách“. Starší doba bronzová, KLPP. Sídliště. Záchranný výzkum.

V době únor–září 2008 probíhal v místě záchranný archeologický výzkum vyvolaný stavebními pracemi spojenými s realizací komunikace–spojky S1. Výzkum zachytil rozsáhlé polykulturní sídliště, jehož součástí byla také jedna zahloubená jáma, kterou lze na podkladě keramického materiálu přiřadit do mladšího úseku starší doby bronzové (mladá únětická–stará věteřovská) a 26 zahloubených jam, které je možno na podkladě keramického materiálu datovat do průběhu lužické kultury, a to její platěnické fáze.

Jiří Juchelka

## Resumé

Opava (Kat. Kateřinky/Malé Hoštice, Bez. Opava). „Na hoštických lukách“. Ältere Bronzezeit. Lausitzer Urnenfelderkultur. Siedlung. Rettungsgrabung.

### OPAVA (K. Ú. KYLEŠOVICE, OKR. OPAVA)

„Na stanech“. KLPP. Sídliště. Záchranný výzkum.

V roce 2008 pokračoval výzkum na polykulturní sídlištní lokalitě v bývalé polní trati „Na stanech“ (srv. PV za rok 2007). Zkoumány byly jednotlivé parcely, respektive jejich části zasažené výstavbou jednotlivých RD. Celkem zde bylo během této etapy prozkoumáno 32 ploch pro RD a větší souvislá plocha u železniční trati určená pro výstavbu 4 řadových RD. V rámci uvedených ploch bylo prozkoumáno značné množství objektů, které na základě náleзовého fondu můžeme chronologicky zařadit do období popelnicových polí doby bronzové. Vedle množství klasických zahloubených objektů různých velikostí zde byla na parcele č. 2724/6 objevena i část příkopu zatím blíže neznámého účelu (14). Ten byl poměrně hluboký, orientovaný ve směru S–J, a na jižní straně pokračoval za hranici zkoumané plochy. Stěny příkopu byly ve svrchní části šikmé až strmě šikmé, v části spodní pak kolmé. Dno bylo v podélné ose zvlněné, v příčné pak mělo nísovitý charakter. Objekt byl prozkoumán čtyřmi sondami (A až D), které byly odděleny cca 50 cm širokými



Obr. 14: Opava-Kylešovice: Pohled na zkoumanou část příkopu (obj. 520) od jihu. Ukončení příkopu se nachází v těsném kontaktu s obj. 519. Stav během výzkumu. Foto P. Stabrava. Fig. 14: Opava-Kylešovice: Excavated part of a ditch (feature Nr. 520) viewed from the south. The end of the ditch is situated in the direct contact with the feature Nr. 519.

kontrolními bloky. Celková zachycená délka příkopu činila 695 cm. Ústí příkopu bylo nejužší na jižní straně, kde činilo 70–75 cm, nejšířší naopak v části severní, kde dosahovalo až 145 cm. Bereme-li však v potaz průměrnou šířku spodní části příkopu, činila tato 50–60 cm. Hloubka příkopu (v podloží) narůstala severním směrem z 95 cm na 125 cm. Severní ukončení příkopu bylo oblé a strmou sítí odděleno od těsně sousedícího oválného objektu. V zásypu příkopu byly silně zastoupeny kusy mazanice (některé s konstrukčními otisky – převážně prutů) a spálené dřevo ve formě roztroušených uhlíků. Vedle toho zde bylo nalezeno 103 inv. jednotek keramiky, opracované kameny, jeden fragment mlecího kamene s vrtaným otvorem a jedna silexová mikročepelka.

Obsažnější zpráva bude podána po dokončení zpracování veskerého nalezeného materiálu.

Pavel Stabrava, Peter Kováčik

## Resumé

Opava (Kat. Kylešovice, Bez. Opava). „Na stanech“. Lausitzer Urnenfelderkultur. Siedlung. Rettungsgrabung.