

ARCHEOLOGICKÝ ÚSTAV AKADEMIE VĚD ČESKÉ REPUBLIKY V BRNĚ

PŘEHLED VÝZKUMŮ

50



Brno 2009

PŘEHLED VÝZKUMŮ

Recenzovaný časopis
Peer-reviewed journal

Ročník 50
Volume 50

Číslo 1–2
Issue 1–2

Předseda redakční rady
Head of editorial board

Pavel Kouřil

Redakční rada
Editorial Board

Herwig Friesinger, Václav Furmánek, Janusz K. Kozłowski,
Alexander Ruttka, Jiří A. Svoboda, Jaroslav Tejral, Ladislav Veliačik

Odpovědný redaktor
Editor in chief

Petr Škrdla

Výkonná redakce
Assistant Editors

Soňa Klanicová, Marián Mazuch, Ladislav Nejman, Olga Lečbychová,
Rudolf Procházka, Stanislav Stuchlík, Lubomír Šebela

Technická redakce, sazba
Technical Editors, typography

Pavel Jansa, Ondřej Mlejnek

Software
Software

Spencer Kimball, Peter Mattis, GIMP Development Team 2008: GNU
Image Manipulation Program, 2.6.1
GRASS Development Team 2008: Geographic Resources Analysis
Support System, 6.3.0
Kolektiv autorů 2008: Inkscape, 0.46
Kolektiv autorů 2005: L^AT_EX 2_ε

Fotografie na obálce
Cover Photography

Fotografie levalloiského hrotu nalezeného při výzkumu paleolitické lo-
kality Tvarožná-Za školou. Srov. studii P. Škrdly a kol. obr. 5:1. Foto
J. Špaček.

*A foto of the Levallois point found in the Paleolithic site Tvarožná-
Za školou. See the study of P. Škrdla et. al. Fig. 5:1. Photo by J. Špaček.*

Adresa redakce
Address

Archeologický ústav AV ČR, Brno, v. v. i.
Královopolská 147
612 00 Brno
E-mail: pv@iabrno.cz

Webové stránky s pokyny pro autory: <http://www.iabrno.cz/pv>

ISSN 1211-7250

MK ČR E 18648

Vydáno v Brně roku 2009

Copyright ©2009 Archeologický ústav AV ČR, Brno, v. v. i. and the authors.

JV okrajové části odkryté plochy. ÚK bylo možné přisoudit zásobní jámy vakovitého tvaru, které poskytly bohatý keramický a osteologický materiál starší či klasické fáze. SMK náležely s největší pravděpodobností půdorysy čtyř dvouřadých nadzemních sloupových staveb. V jedné z nich byla ve sloupové jámě nalezena kompletní amfora uložená dnem vzhůru. Toto zjištění významně podporuje hypotézu o podobném stáří analogického cca 40 m dlouhého půdorysu halové stavby, která byla objevena r. 2008 na sousední ploše firmy Terramet.

„Rybníky“. Areal firmy Terramet. Parc. č. 1690/52 a 1690/54. SMK. Sídliště. Záchranný výzkum.

Mladšímu úseku střední doby bronzové náležel rozsáhlý hliník k. 1785, dlouhý více než 40 m a široký 15–23 m, který byl zkoumán v deseti sektorech, jež zastihly dno v hloubce 1–2 m. V jeho výplni, zvláště však ve dně a na vzniklých profilech, byly lokalizovány výkopy, které naznačují způsob, kterým mohl tak rozsáhlý objekt vzniknout. Ze zásypu hliníku byla získána mimořádně početná kolekce keramiky a také několik bronzových předmětů (dýka, jehlička). Do stejného období bylo možné zahrnout také jámu k. 1775, do které byla vsazena rozměrná nádoba. Zmínit lze dále bohatší objekty k. 2560, 1784 a zejména zásobní jámu k. 2611, ze které pochází zlomek bronzového náramku.

Interpretačně značně problematičtější se vyjímal systém dvou řad mohutných sloupových jam, které byly zachyceny v přímočarém uspořádání v délce téměř 40 m a v šíři cca 1,5 m. I když tato vyšší struktura vykazuje dosti značné podobnosti v orientaci s halštatskými hroby (SSV-JIZ), byly ze zásypů sloupových jam získány pouze zvířecí kosti a zlomky keramiky z období SMK.

Petr Kox, David Parnu

Resumé

Modřice (Bez. Brno-venkov). Rybníky. Atinjetitzer Kultur. Die mitteldonauländischen Hügelgräberkultur, Podoler Phase der mitteldonauländischen Urnenfelderkultur. Gräberfeld, Siedlung, Rettungsgrabung.

Modřice (Bez. Brno-venkov). Rybníky. Mitteldonauländische Hügelgräberkultur. Siedlung, Rettungsgrabung.

MOŘICE (OKR. PROSTĚJOV)

„Pololány u studánky“. Střední až mladší doba bronzová. Sídliště. Záchranný výzkum.

Během záchranného archeologického výzkumu souvisejícího s budováním východního obvodu obce Mořice (podrobnější charakteristika lokality – viz oddíl Doba římská a stěhování národů) byly zachyceny i též doklady osídlení spadající na přelom střední a mladší doby bronzové. Jednalo se hned o tři sídlištní objekty s nečetným archeologickým materiálem tohoto období.

Pavel Fajůk

Resumé

Mořice (Bez. Prostějov). „Pololány u studánky“. Mitteldonauländische Hügelgräberkultur/Lausitzer Urnenfelder Kultur. Siedlung, Rettungsgrabung.

NÁMĚŠŤ NA HANĚ (OKR. OLOMOUC)

„K Baběnci“. Kultura lužických popelnicových polí. Sídliště. Záchranný výzkum.

V měsíci březnu až květnu 2008 byly v poloze K Baběnci na katastru Náměště na Haně prováděny rozvody nízkého napětí v místě plánované výstavby kolonie rodinných domů. Provedené výzkumy doplnily naše informace k pravěkému osídlení místa o nálezy kultury lužických popelnicových polí, konkrétně pak ze závěru její slezské fáze. Jeden z objektů (503) obsahoval značné množství železné strusky, ale jen několik drobných zlomků keramiky z písčitého materiálu. Ty ho dovolují datovat do raného středověku. Z dřívějších jsou z okolí potoka Baběnce známy nálezy kultury s lineární keramikou, s vypíchanou keramikou, s moravskou malovanou keramikou a zvoncovitých pohárů (Janásek 1963–1964). Z výkopů na jednom z neohlášených RD v ulici K Baběnci vyzvedl T. Přidal několik střepů z pozdní doby římské.

Již dříve narazil v zahradě domu čp. 91 otec pana Josefa Kapounka, dnešního majitele usedlosti, při kopání základu k zídce na hrob kultury se šňetrovou keramikou. Dochovalo se několik lidských kostí, spodek hrnce a kamenný sekeromlat (Šmíd 2007).

Miroslav Šmíd

Literatura

Janásek, J. 1963–1964: Z pravěké minulosti Náměště na Haně. Sborník III. Karlu Tihelkovi, Brno, 197–202.

Šmíd, M. 2007: Náměšť na Haně (okr. Olomouc), Přehled výzkumů 48, 365–366.

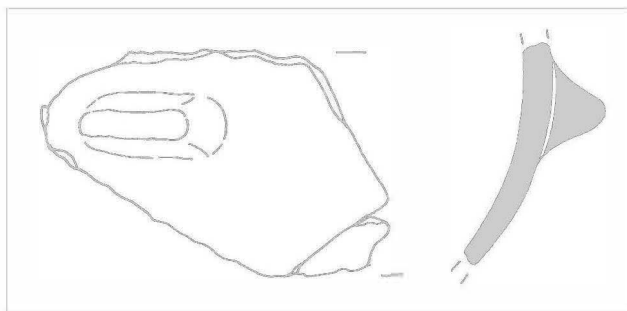
Resumé

Náměšť na Haně (Bez. Olomouc). „K Baběnci“. Lausitzer Urnenfelderkultur. Siedlung, Rettungsgrabung.

OLOMOUC (K. Ú. KLÁŠTERNÍ HRADISKO, OKR. OLOMOUC)

Ulice U Hradiska, parc. č. 57/23. KPP. Sídliště. Záchranný výzkum.

Záchranný výzkum byl vyvolán terénními úpravami v souvislosti s výstavbou parkoviště situovaného západně od budovy č. p. 42 (viz Čížmář, Kohoutek 1998). Zkoumaná plocha o rozměrech 8 × 10 m je na ZM ČR 1:10 000, list 24-22-14, rok vydání 1998, mezi body 462:57, 463:57, 462:56 a 463:56. Vrstva ornice o mocnosti 0,35–0,40 m, která nasedala na podloží tvořené prachovou jílovitou hlínou, obsahovala zlomky keramiky da-



Obr. 12: Opava. Ulice U Jaktařské brány. Keramický fragment KLPP z objektu s. j. 506. *Abb. 12: Opava. U Jaktařské brány Strasse. Das keramische Fragment der Lausitzer Urnenfelderkultur aus dem Objekt s. j. 506.*

tovatelné obecně do období popelnicových polí (k výzkumu viz kapitola Středověk a novověk).

Ladislav Kaiser, Petr Večeřa

Literatura

Čížmář, Z., Kohoutek, J. 1998: Předběžná zpráva o výzkumu kláštera Hradisko u Olomouce v roce 1996. *Archaeologia historica* 23, 335–351.

Resumé

Olomouc (Bez. Olomouc), U Hradiska Str. Urnenfelderkultur. Siedlung. Rettungsgrabung.

OLOMOUC (K. Ú. TOPOLANY, OKR. OLOMOUC)

Ul. Bří Čapku. Doba bronzová. Hrob. Záchranný výzkum.

V trase výkopu ST VIII pro kanalizační potrubí v intravilánu obce Topolany byl zdokumentován výkop 1527 kruhového tvaru obsahující keramiku středodunajské mohylové kultury. Jedna ze tří keramických nádob obsahovala lidské kosti (cranium – infans), tudíž se jednalo o hrob.

Miroslava Plaštiaková

Resumé

Olomouc (Bez. Olomouc). Topolany. Bronzezeit. Grab. Rettungsgrabung.

OPAVA (K. Ú. OPAVA-MĚSTO, OKR. OPAVA)

Ulice U Jaktařské brány, parcela č. 592/1. KLPP. Sídliště ?. Záchranný výzkum.

Záchranný archeologický výzkum (č. akce NPÚ Ostrava 14/08) viz kapitola Středověk a novověk, Opava, ulice U Jaktařské brány, parcela č. 592/1. Zkoumané místo se nachází na mapě ZM ČR 1:10 000, číslo listu 15-32-19, identifikační koordinát 236:291.

V chodníku vedle silnice, v místě styku ulic U Jaktařské brány a Na valech, byla vyhloubena zápichová jáma o rozměrech cca 1 × 2 m pro protlak optického kabelu pod vozovkou. Výkop nazvaný S4 zasahoval až do podloží a porušil archeologické situace. Pod středověkými nálezy byla zjištěna cca 0,4 m mocná hlinitá kulturní vrstva (s. j. 121), ležící na sprašověmpodloží, ovzorkovaná třemi malými keramickými střepy patřící KLPP. V čelním profilu P6 byl zaznamenán mělký objekt (s. j. 506), zahloubený do vrstvy s. j. 121 a podloží. Z výplně výkopu se podařilo získat jeden keramický fragment zdobený plastickým výčnělkem patřící též KLPP (obr. 12) a menší hroudu mazanice.

Pavel Malík

Resumé

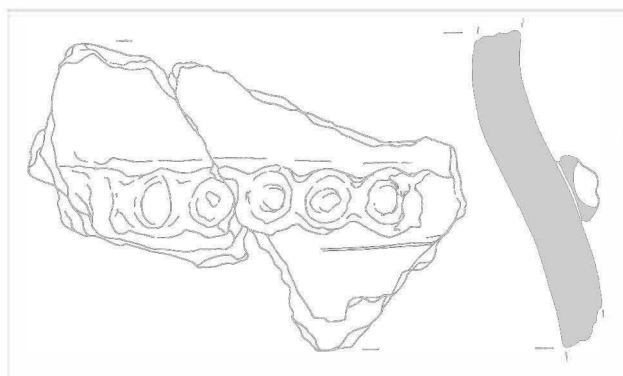
Opava (Kat. Opava-Město, Bez. Opava). U Jaktařské brány Strasse. Lausitzer Urnenfelderkultur. Siedlung. Rettungsgrabung.

OPAVA (K. Ú. OPAVA-PŘEDMĚSTÍ, OKR. OPAVA)

Náměstí Sv. Hedviky, parcela č. 72/2,72/1, 77/15. KLPP. Sídliště (?). Záchranný výzkum.

Záchranný archeologický výzkum (č. akce NPÚ Ostrava 13/08) viz Opava, Náměstí Sv. Hedviky, parcela č. 72/2. Zkoumané místo se nachází na mapě ZM ČR 1:10 000, listu číslo 15-32-19, identifikační koordináty 177:325, 175:318, 186:320, 181:315, v prostoru mezi nimi.

Ve výkopu pro kanalizační šachtu uprostřed vozovky o rozměrech 2 × 1 m, nazvaném sonda S2 byl zachycen okraj pravěkého objektu vyhloubeného do sprašového podloží. Jeho zjištěná hloubka činila 1 m a horizont jeho svrchní výplně se nacházel 0,8 m pod stávajícím povrchem, v cca 267,2 m n. m. Byly rozeznány tři jeho výplně, které obsahovaly okolo stovky fragmentů keramiky. Některé z nich byly zdobeny plastickou lištou s důlky a jiné se záseky na hraně výdutě. Uvnitř při bázi svrchní výplně



Obr. 13: Opava. Náměstí Sv. Hedviky. Keramické fragmenty KLPP z objektu. *Abb. 13: Opava. St. Hedvika Platz. Die keramische Fragmente der Lausitzer Urnenfelderkultur aus dem Objekt.*