

ARCHEOLOGICKÝ ÚSTAV AKADEMIE VĚD ČESKÉ REPUBLIKY V BRNĚ

# PŘEHLED VÝZKUMŮ

50



Brno 2009

# PŘEHLED VÝZKUMŮ

Recenzovaný časopis  
*Peer-reviewed journal*

Ročník 50  
*Volume 50*

Číslo 1–2  
*Issue 1–2*

**Předseda redakční rady**  
**Head of editorial board**

Pavel Kouřil

**Redakční rada**  
**Editorial Board**

Herwig Friesinger, Václav Furmánek, Janusz K. Kozlowski,  
Alexander Ruttka, Jiří A. Svoboda, Jaroslav Tejral, Ladislav Veliačik

**Odpovědný redaktor**  
**Editor in chief**

Petr Škrdla

**Výkonná redakce**  
**Assistant Editors**

Soňa Klanicová, Marián Mazuch, Ladislav Nejman, Olga Lečbychová,  
Rudolf Procházka, Stanislav Stuchlík, Lubomír Šebela

**Technická redakce, sazba**  
**Technical Editors, typography**

Pavel Jansa, Ondřej Mlejnek

**Software**  
**Software**

Spencer Kimball, Peter Mattis, GIMP Development Team 2008: GNU  
Image Manipulation Program, 2.6.1  
GRASS Development Team 2008: Geographic Resources Analysis  
Support System, 6.3.0  
Kolektiv autorů 2008: Inkscape, 0.46  
Kolektiv autorů 2005: L<sup>A</sup>T<sub>E</sub>X 2<sub>ε</sub>

**Fotografie na obálce**  
**Cover Photography**

Fotografie levalloiského hrotu nalezeného při výzkumu paleolitické lo-  
kality Tvarožná-Za školou. Srov. studii P. Škrdly a kol. obr. 5:1. Foto  
J. Špaček.

*A foto of the Levallois point found in the Paleolithic site Tvarožná-  
Za školou. See the study of P. Škrdla et. al. Fig. 5:1. Photo by J. Špaček.*

**Adresa redakce**  
**Address**

Archeologický ústav AV ČR, Brno, v. v. i.  
Královopolská 147  
612 00 Brno  
E-mail: pv@iabrno.cz

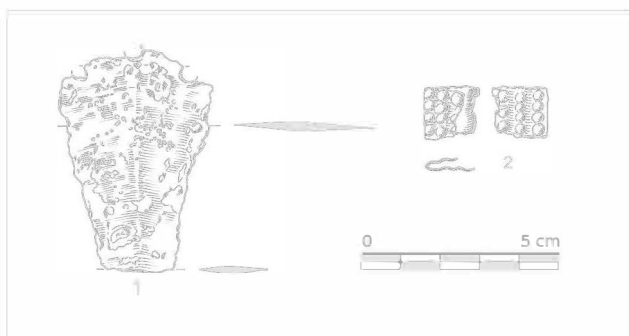
Webové stránky s pokyny pro autory: <http://www.iabrno.cz/pv>

ISSN 1211-7250

MK ČR E 18648

Vydáno v Brně roku 2009

Copyright ©2009 Archeologický ústav AV ČR, Brno, v. v. i. and the authors.



Obr. 8: Kostelec na Hané (okr. Prostějov), „Trněnka“. Bronzové předměty (kresba J. Malčáková). Abb. 8: Kostelec na Hané (Bez. Prostějov), „Trněnka“. Die Bronzegegenstände.

## KOSTELEC NA HANÉ (OKR. PROSTĚJOV)

### „Trněnka“. Starší doba bronzová – únětická kultura (?). Sídliště, bronzové předměty. Povrchový sběr.

V rámci projektu Dagmar Vachutové, zaměřeného na získání informací o sídlištních aktivitách z doby římské v širším prostoru Kostelce na Hané, byly v průběhu roku 2008 provedeny na místním katastru rozsáhlejší povrchové sběry. Při jedné z menších akcí byla v poloze „Trněnka“ nalezena menší kolekce sídlištní keramiky a mazanice z různých období pravěku. Mezi nekeramické, a tudíž „zajímavější“ předměty bezesporu patří torzo bronzové dýčky a vybijeného bronzového plechu.

Území s archeologickými nálezy je situováno v prostoru východně od bývalé Hanákovy cihelny a pokračuje směrem na východ až k samotě zvané „Plachý mlýn“. Jedná se o zemědělsky využívané plochy rozložené vpravo od silnice vedoucí z Kostelce na Hané směrem k Čelechovicím na Hané. Na ZM ČR 1:10 000, list 24-24-02, místo jejich nálezu určuje bližší okolí bodu o souřadnicích 55 mm od Z s. č. a 147 mm od J s. č.

Dosavadní stav archeologického poznání této polokulturní lokality byl před nedávnem shrnutý v soupisové práci M. Šmída (Šmíd 2004, 77–78), který odtud uvádí nálezy náležející paleolitu, kultuře s moravskou malovanou keramikou, kultuře únětické, kultuře středodunajské mohylové, komplexu lužických popelnicových polí, době římské a době hradištní. V kontextu prezentovaných bronzových artefaktů jsou pro nás důležité zejména stopy osídlení ze starší doby bronzové. Tomuto osídlení však dosud náleží pouze ojedinělý fragment nádoby, snad džbánů zdobeného třásněmi, pocházející z povrchových sběrů P. Fojtíka, uložených ve sbírkách Muzea Prostějovska v Prostějově.

Torzo dýky (obr. 8:1) má romboický průřez a postrádá jakoukoli výzdobu, je silně poškozeno, hrot ulomený, bity a tyl těžce postižené korozi. Na základě triangulárního tvaru, tří otvorů pro nýty, obloukovitého tylu a menší velikosti můžeme dýku rámcově zařadit do starší doby bronzové (R BA 1–2). Bronzový plíšek (obr. 8:2), který byl získán v bezprostřední blízkosti dýky, je zdoben vybijenými pukličkami, vždy po třech nebo čtyřech v jedné řadě. „Nálezové okolnosti“ evokují jeho příné spojení s dýkou, a to například jako součást obalu zbraně nebo jako určitý druh

svorky, úchytu, průvlečky či jiné její funkční součástky. Stejně dobře by však mohlo jít o drobnou ozdobu či součást šperku. Podobné interpretace tohoto drobného nálezu jsou však ryze spekulativní; jedná se o náhodný nález z povrchového sběru a je tedy možné, že artefakty spolu ani časově nesouvisejí.

Aktuální povrchové prospekce a získaný materiál potvrdily, že „Trněnka“ byla v pravěku místem s podmínkami příhodnými k zakládání trvalejších sídlišť a nalezené předměty pak obohatily místní nálezový fond o informace z dosud méně poznané etapy doby bronzové.

Kovové předměty byly předány do sbírek Muzea Prostějovska v Prostějově, kde je nalezneme pod inventárními čísly 243 280 (dýčka) a 243 281 (vybijený plech).

Miroslav Popelka

## Literatura

Šmíd, M. 2004: Pravěké a raně historické osídlení katastru města Kostelec na Hané. Střední Morava (Vlastivědná revue) 19/2004, 58–99. Olomouc.

## Resumé

Kostelec na Hané (Bez. Prostějov). „Trněnka“. Ältere Bronzezeit–Aunjetitzer Kultur?, Siedlungen, Bronzefunde. Oberflächensammlung.

## KRNOV (OKR. BRUNTÁL)

### „Schellenburg“. KLPP. Výšinné hradisko. Povrchové sběry.

Při průběžném sledování hradiště komplexu lužických popelnicových polí (dále jen KLPP) bylo oproti předchozímu období (srov. Bříza 2008; povrchové sběry autora z let 1997–2005, chybně uvedeno autorem 1979–2005) zjištěno dalších 12 nálezových poloh (celkem již 47), sledovány byly i předchozí (obr. 9). Nejčastějšími nálezy jsou opět fragmenty keramiky KLPP obdobného charakteru jako v předchozích sezonách (cca 350 ks), několik z nich lze časově řadit do středověku (obr. 10).

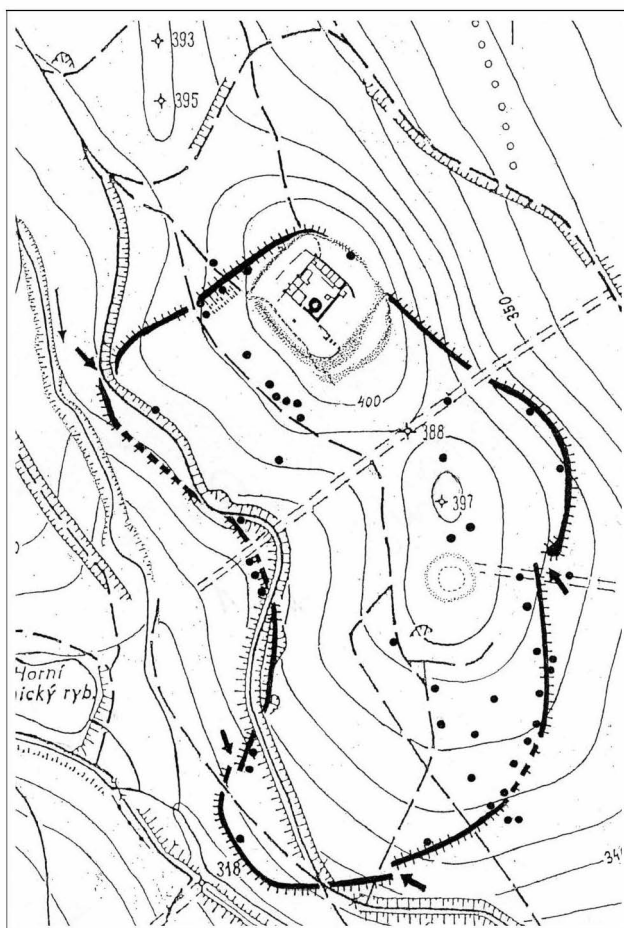
V jižní části hradiště byly ve vývratu nalezeny fragmenty nejméně tří zásobnic, průměr jejichž okraje se pohybuje okolo 1 m.

Nálezové polohy jsou zaznačeny na situačním plánu 1:5 000 (nejedná se o geodetické zaměření, pouze přibližný odhad několikerým krokováním od stávajících komunikací zaznamenaných v mapě). Přesnost je ovlivněna poměrně bujnou lesní vegetací. Zakreslení středověkého hradu a novověkého opevnění je převzato z monografie zabývající se problematikou hradů v českém Slezsku (Kouřil, Prix, Wihoda 2000).

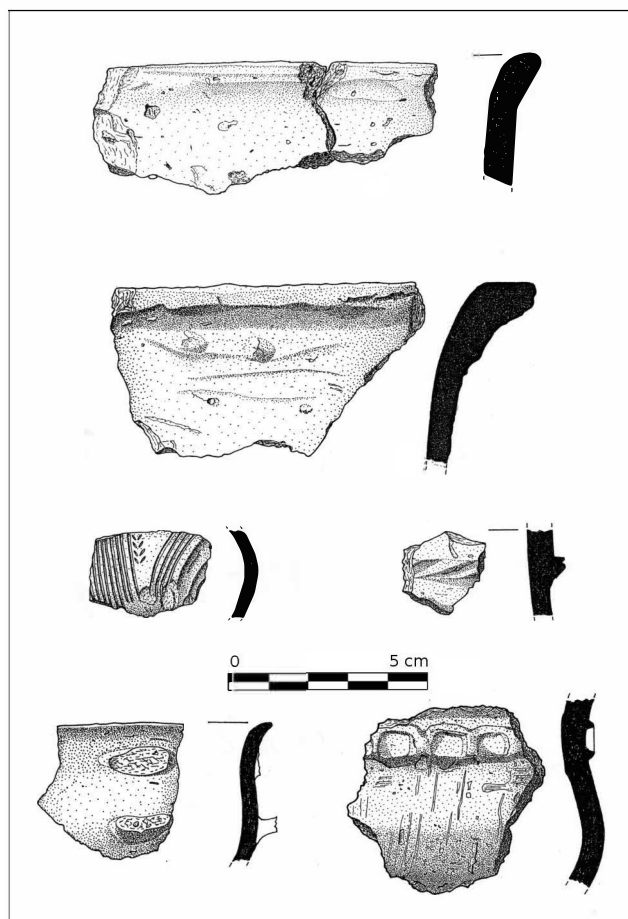
Svatopluk Bříza

## Literatura

Bříza, S. 2008: Krnov (okr. Bruntál). Přehled výzkumů 49, 310–311.



Obr. 9: Krnov. „Schellenburg“. Opevnění hradiště s nálezovými polohami (měřítko 1:5 000). Abb. 9: Krnov. „Schellenburg“. Befestigung der Höhensiedlung mit den Fundlagen (Maßstab 1:5 000).



Obr. 10: Krnov. „Schellenburg“. Keramika kultury lužických popelnicových polí (výběr). Abb. 10: Krnov. „Schellenburg“. Keramik der Lausitzer Urnenfelderkultur (Auswahl).

Kouřil, P., Prix, D., Wihoda, M. 2000: *Hrady českého Slezska*. Brno–Opava.

## Resumé

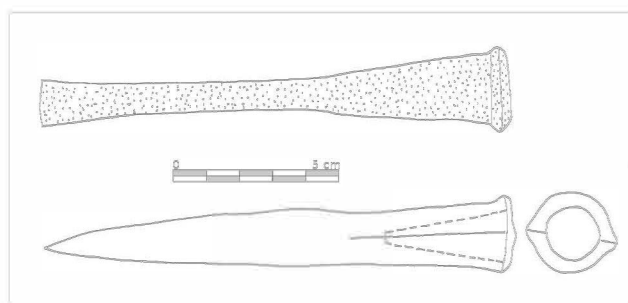
Krnov (Bez. Bruntál). Lausitzer Urnenfelderkultur. Höhensiedlung. Oberflächensammlungen.

## KUČEROV (OKR. VYŠKOV)

Kučerov „Na Zahradách“. Pozdní doba bronzová. Ojedinelý nález – dlátko.

V červenci 2008 odevzdal do Muzea Vyškovska pan Josef Mariánek z Kučerova bronzové dlátko, které našel pomocí detektoru kovů na západním okraji Kučerova v polní trati „Na Zahradách“. Místo nálezů leží na západním svahu klesajícím do žlebu, Na ZM ČR 1:10 000, list 24-41-19, je najdeme v okolí bodu 018:259 mm od Z:J s.č.

Jde o klínovité dlátko s tulejkou dlouhé 169 mm a vnitřním průměrem tulejky 19 mm (obr. 11). Nejbližší analogie najdeme v depotu z Hulína. Podle klasifikace J. Říhovského (1992, 268–271, Taf. 75) ho můžeme zařadit do I. skupiny dlátek s tulejkou, typ 4, a datovat do pozdní doby bronzové.



Obr. 11: Kučerov (okr. Vyškov). Dlátko. Abb. 11: Kučerov (Bez. Vyškov). Tüllenmeißel.

Klára Rybářová

## Literatura

Říhovský, J. 1992: *Die Äxte, Beile, Meißel und Hämmer in Mähren*, Prähistorische Bronzefunde IX, 17.

Salaš, M. 2005: *Bronzové depoty střední až pozdní doby bronzové na Moravě a ve Slezsku I*, Brno.

## Resumé

Kučerov (Bez. Vyškov) „Na Zahradách“. Spätbronzezeit. Einzelfund – Tüllenmeißel.