

ARCHEOLOGICKÝ ÚSTAV AKADEMIE VĚD ČESKÉ REPUBLIKY V BRNĚ

PŘEHLED VÝZKUMŮ

50



Brno 2009

PŘEHLED VÝZKUMŮ

Recenzovaný časopis
Peer-reviewed journal

Ročník 50
Volume 50

Číslo 1–2
Issue 1–2

Předseda redakční rady
Head of editorial board

Pavel Kouřil

Redakční rada
Editorial Board

Herwig Friesinger, Václav Furmánek, Janusz K. Kozlowski,
Alexander Ruttka, Jiří A. Svoboda, Jaroslav Tejral, Ladislav Veliačik

Odpovědný redaktor
Editor in chief

Petr Škrdla

Výkonná redakce
Assistant Editors

Soňa Klanicová, Marián Mazuch, Ladislav Nejman, Olga Lečbychová,
Rudolf Procházka, Stanislav Stuchlík, Lubomír Šebela

Technická redakce, sazba
Technical Editors, typography

Pavel Jansa, Ondřej Mlejnek

Software
Software

Spencer Kimball, Peter Mattis, GIMP Development Team 2008: GNU
Image Manipulation Program, 2.6.1
GRASS Development Team 2008: Geographic Resources Analysis
Support System, 6.3.0
Kolektiv autorů 2008: Inkscape, 0.46
Kolektiv autorů 2005: L^AT_EX 2_ε

Fotografie na obálce
Cover Photography

Fotografie levalloiského hrotu nalezeného při výzkumu paleolitické lo-
kality Tvarožná-Za školou. Srov. studii P. Škrdly a kol. obr. 5:1. Foto
J. Špaček.

*A foto of the Levallois point found in the Paleolithic site Tvarožná-
Za školou. See the study of P. Škrdla et. al. Fig. 5:1. Photo by J. Špaček.*

Adresa redakce
Address

Archeologický ústav AV ČR, Brno, v. v. i.
Královopolská 147
612 00 Brno
E-mail: pv@iabrno.cz

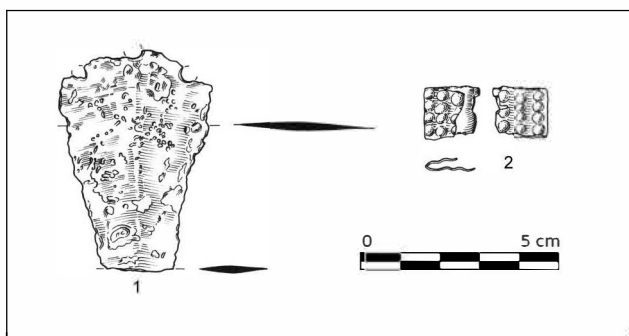
Webové stránky s pokyny pro autory: <http://www.iabrno.cz/pv>

ISSN 1211-7250

MK ČR E 18648

Vydáno v Brně roku 2009

Copyright ©2009 Archeologický ústav AV ČR, Brno, v. v. i. and the authors.



Obr. 8: Kostelec na Hané (okr. Prostějov), „Trněnka“. Bronzové předměty (kresba: J. Molčíková). Abb. 8: Kostelec na Hané (Bez. Prostějov), „Trněnka“. Die Bronzegegenstände.

svorky, úchytu, průvlečky či jiné její funkční součástky. Stejně dobře by však mohlo jít o drobnou ozdobu či součást šperku. Podobné interpretace tohoto drobného nálezu jsou však ryze spekulativní; jedná se o náhodný nález z povrchového sběru a je tedy možné, že artefakty spolu ani časově nesouvisejí.

Aktuální povrchové prospekce a získaný materiál potvrdily, že „Trněnka“ byla v pravěku místem s podmínkami příhodnými k zakládání brvejších sídlišť a nalezené předměty pak obohatily místní nálezový fond o informace z dosud méně poznané etapy doby bronzové.

Kovové předměty byly předány do sbírek Muzea Prostějovska v Prostějově, kde je nalezneme pod inventárními čísly 243 280 (dýčka) a 243 281 (vybíjený plech).

Miroslav Popelka

KOSTELEC NA HANÉ (OKR. PROSTĚJOV)

„Trněnka“. Starší doba bronzová – únětická kultura (?). Sídliště, bronzové předměty. Povrchový sběr.

V rámci projektu Dagmar Vachútové, zaměřeného na získání informací o sídlištních aktivitách z doby římské v širším prostoru Kostelce na Hané, byly v průběhu roku 2008 provedeny na místním katastru rozsáhlejší povrchové sběry. Při jedné z menších akcí byla v poloze „Trněnka“ nalezena menší kolekce sídlištní keramiky a mazanice z různých období pravěku. Mezi nekeramické, a tudíž „zajímavější“ předměty bezesporu patří torzo bronzové dýčky a vybíjeného bronzového plechu.

Území s archeologickými nálezy je situováno v prostoru východně od bývalé Hanákovy cihelny a pokračuje směrem na východ až k samotě zvané „Plachý mlýn“. Jedná se o zemědělsky využívané plochy rozložené vpravo od silnice vedoucí z Kostelce na Hané směrem k Čelechovicím na Hané. Na ZM ČR 1:10 000, list 24-24-02, místo jejich nálezu určuje bližší okolí bodu o souřadnicích 55 mm od Z s. č. a 147 mm od J s. č.

Dosavadní stav archeologického poznání této polokulturní lokality byl před nedávnem shrnutý v soupisové práci M. Šmída (Šmíd 2004, 77–78), který odtud uvádí nálezy náležející paleolitu, kultuře s moravskou malovanou keramikou, kultuře únětické, kultuře středodunajské mohylové, komplexu lužických popelnicových polí, době římské a době hradištní. V kontextu prezentovaných bronzových artefaktů jsou pro nás důležité zejména stopy osídlení ze starší doby bronzové. Tomuto osídlení však dosud náleží pouze ojedinelý fragment nádoby, snad dříbánu zlobeného třásněmi, pocházející z povrchových sběrů P. Fojtíka, uložených ve sbírkách Muzea Prostějovska v Prostějově.

Torzo dýčky (obr. 8:1) má rombický průřez a postarád jakoukoli výzdobu, je silně poškozeno, hrot ulomený, břity a týl těžce postihnuté korozí. Na základě triangulárního tvaru, tří otvorů pro nýty, obloukovitého týlu a menší velikosti můžeme dýčku rámcově zařadit do starší doby bronzové (R BA1–2). Bronzový plíšek (obr. 8:2), který byl získán v bezprostřední blízkosti dýčky, je zloben vybíjenými pukličkami, vždy po třech nebo čtyřech v jedné řadě. „Nálezové okolnosti“ evokují jeho přímé spojení s dýčkou, a to například jako součást obalu zbraně nebo jako určitý druh

Literatura

Šmíd, M. 2004: Pravěké a raně historické osídlení katastru města Kostelec na Hané. Střední Morava (Vlastivědná revue) 19/2004, 58–99. Olomouc.

Resumé

Kostelec na Hané (Bez. Prostějov). „Trněnka“. Ältere Bronzezeit–Aunjetitzer Kultur?. Siedlungen, Bronzefunde. Oberflächensammlung.

KRNOV (OKR. BRUNTÁL)

„Schellenburg“. KLPP. Výšinné hradisko. Povrchové sběry.

Při průběžném sledování hradiště komplexu lužických popelnicových polí (dále jen KLPP) bylo oproti předchozímu období (srov. Bříza 2008; povrchové sběry autora z let 1997–2005, chybně uvedeno autorem 1979–2005) zjištěno dalších 12 nálezových poloh (celkem již 47), sledovány byly i předchozí (obr. 9). Nejčastějšími nálezy jsou opět fragmenty keramiky KLPP obdobného charakteru jako v předchozích sezonách (cca 350 ks), několik z nich lze časově řadit do středověku (obr. 10).

V jižní části hradiště byly ve vývratu nalezeny fragmenty nejméně tří zásobnic, průměr jejichž okraje se pohybuje okolo 1 m.

Nálezové polohy jsou zaznačeny na situačním plánu 1:5 000 (nejedná se o geodetické zaměření, pouze přibližný odhad několikerým krokováním od stávajících komunikačních zaznamenaných v mapě). Přesnost je ovlivněna poměrně bujnou lesní vegetací. Zakreslení středověkého hradu a novověkého opevnění je převzato z monografie (Kouřil, Prix, Wihoda 2000).

Svatopluk Bříza

Literatura

Bříza, S. 2008: Krnov (okr. Bruntál). Přehled výzkumů 49, 310–311.