

ARCHEOLOGICKÝ ÚSTAV AKADEMIE VĚD ČESKÉ REPUBLIKY V BRNĚ

# PŘEHLED VÝZKUMŮ

50



Brno 2009

# PŘEHLED VÝZKUMŮ

Recenzovaný časopis  
*Peer-reviewed journal*

Ročník 50  
*Volume 50*

Číslo 1–2  
*Issue 1–2*

**Předseda redakční rady**  
**Head of editorial board**

Pavel Kouřil

**Redakční rada**  
**Editorial Board**

Herwig Friesinger, Václav Furmánek, Janusz K. Kozłowski,  
Alexander Ruttka, Jiří A. Svoboda, Jaroslav Tejral, Ladislav Veliačik

**Odpovědný redaktor**  
**Editor in chief**

Petr Škrdla

**Výkonná redakce**  
**Assistant Editors**

Soňa Klanicová, Marián Mazuch, Ladislav Nejman, Olga Lečbychová,  
Rudolf Procházka, Stanislav Stuchlík, Lubomír Šebela

**Technická redakce, sazba**  
**Technical Editors, typography**

Pavel Jansa, Ondřej Mlejnek

**Software**  
**Software**

Spencer Kimball, Peter Mattis, GIMP Development Team 2008: GNU  
Image Manipulation Program, 2.6.1  
GRASS Development Team 2008: Geographic Resources Analysis  
Support System, 6.3.0  
Kolektiv autorů 2008: Inkscape, 0.46  
Kolektiv autorů 2005: L<sup>A</sup>T<sub>E</sub>X 2<sub>ε</sub>

**Fotografie na obálce**  
**Cover Photography**

Fotografie levalloiského hrotu nalezeného při výzkumu paleolitické lo-  
kality Tvarožná-Za školou. Srov. studii P. Škrdly a kol. obr. 5:1. Foto  
J. Špaček.

*A foto of the Levallois point found in the Paleolithic site Tvarožná-  
Za školou. See the study of P. Škrdla et. al. Fig. 5:1. Photo by J. Špaček.*

**Adresa redakce**  
**Address**

Archeologický ústav AV ČR, Brno, v. v. i.  
Královopolská 147  
612 00 Brno  
E-mail: pv@iabrno.cz

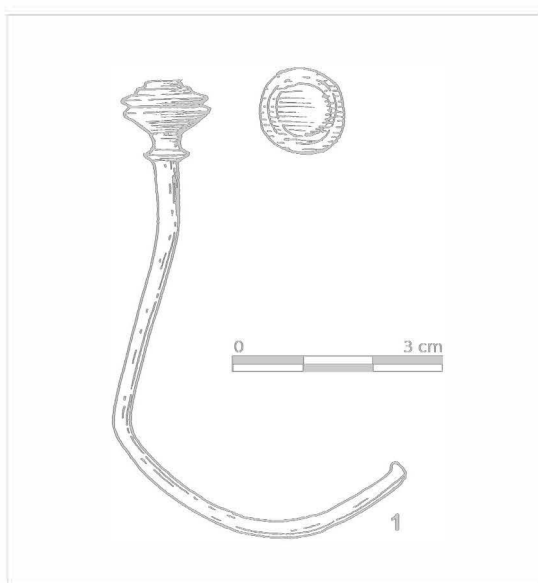
Webové stránky s pokyny pro autory: <http://www.iabrno.cz/pv>

ISSN 1211-7250

MK ČR E 18648

Vydáno v Brně roku 2009

Copyright ©2009 Archeologický ústav AV ČR, Brno, v. v. i. and the authors.



Obr. 5: Dyjákovice. Jehlice typu Mostkovice. Abb. 5: Dyjákovice. Needle Mostkovice-type.

četné doklady ze středodunajské oblasti (Říhovský 1979, 156n; Salaš 1993, 2005, Vokolek 2002).

Dokumentace materiálu byla podpořena B. Komoróczyem (Archeologický ústav AV ČR Brno) v rámci grantového projektu GA ČR 1054, Kresba artefaktů; L. Dvořáková.

Miroslav Novák

## Literatura

- Říhovský, J. 1979: *Die Nadeln in Mähren und in Ostalpengebiet (von der mittleren Bronzezeit bis zur älteren Eisenzeit)*. PBF XIII, 5.
- Salaš, M. 1993: *Kultura středodunajských popelnicových polí*. In: V. Podborský (ed.): *Pravěké dějiny Moravy*, Vlastivěda moravská 3, Brno, 286–301.
- Salaš, M. 2005: *Bronzové depoty střední až pozdní doby bronzové na Moravě a ve Slezsku*. Brno.
- Vokolek, V. 2003: *Pohřebiště lužické kultury ve východních Čechách I, II*, FAP 27, Praha.

## Resumé

Dyjákovice (Znojmo district). „Pod kanálem“. Late bronze period. Settlement (?). Surface research.

A bronze needle of Mostkovice-type was found thanks to the surface research. The needle is dated to phase HA1.

## HOLEŠOV (OKR. KROMĚŘÍŽ)

**Bývalé letiště, poloha „Na větráku“. ÚK. Sídliště, pohřebiště. Záchraný výzkum.**

Počátkem měsíce října byly zahájeny zemní práce spojené se zasíťováním strategické průmyslové zóny Zlínskému kraje na ploše bývalého letiště v Holešově. Při budování východní komunikace a s ní spojeného vnitřního kruhového objezdu byly zachyceny stopy osídlení kulturou



Obr. 6: Holešov. Na větráku. Objekt 504. Únětická kultura. Abb. 6: Holešov. Na větráku. Objekt 504. Aunjetizer Kultur.

zvoncovitých pohárů, několik izolovaných objektů a jeden kostrový hrob kultury únětické. Obě sídliště se nacházejí v místech s pomístním názvem Na větráku; sídliště KZP se rozkládá v západní části východní komunikace, cca 200 m východně od vnitřního kruhového objezdu, osídlení z doby únětické kultury pak v jižní části plochy skryté pro kruhový objezd. Osídlení KZP se projevilo po odstranění ornice na úroveň podorniční vrstvy shluky drobných hrudek mazanice a ojedinělými střepy v šířce skryvky (20 m) v úseku asi 50 m. Po skytí podorniční vrstvy na úroveň jílovitého podloží se však žádné objekty neobjevily.

V případě únětické kultury se jednalo o izolovanou skupinu devíti jam kruhového půdorysu (obr. 6), 13 chaoticky dislokovaných kulových jamek a jeden kostrový hrob. Obě zmíněná sídliště jsou od pohřebiště nitranské kultury v poloze Zdražilovsko vzdálena 1–1,5 km směrem JVV.

**Bývalé letiště, dnes strategická průmyslová zóna, poloha „Zdražilovsko“. ÚK. Sídliště. Záchraný výzkum.**

V měsíci prosinci 2008 byly zachyceny stopy pravěkého osídlení v poloze Zdražilovsko, a sice v trase budovaného vodovodu „západ“. Po odstranění podorniční vrstvy na úroveň jílovitého podloží byly identifikovány čtyři sídlištní objekty, datované materiálem do únětické kultury. Poloha s těmito nálezy se nachází pouhých 250 m severně od pohřebiště nitranské kultury.

Miroslav Šmíd

## Resumé:

Holešov (Bez. Kroměříž). „Na větráku“. Aunjetizer Kultur. Siedlung und Grab. Rettungsgrabung. Holešov (Bez. Kroměříž). „Zdražilovsko“. Aunjetizer Kultur. Siedlung. Rettungsgrabung.

## HULÍN (OKR. KROMĚŘÍŽ)

**„Višňovce“. Věteřovská skupina, velatická kultura. Sídliště. Pohřebiště. Záchraný výzkum.**

Od března do července a v listopadu 2008 proběhla 2. etapa výzkumu pod nově budovanou komunikací

RK55. Na sídlišti bylo prozkoumáno 2185 objektů (celkem 3635) LnK, MMK, KZP, věteřovské skupiny, velatické kultury, platěnické kultury, z pozdní doby římské a 60 hrobů na pohřebištích KZP, velatické kultury a ze střední doby hradištní. Lokalita leží na jižním svahu mírného návrší východně od Hulína, ohraničeného na severu říčkou Rusavou a na jihu potokem Žabínek. Lokalitu s nadmořskou výškou 193–198 m lze identifikovat v mapě MZ 1:10 000, list 25–31–08, v souřadnicích Z s.č.:J s.č.: 105 mm:245 mm, 203 mm:172 mm, 196 mm:220 mm.

Na ploše lokality bylo zkoumáno 12 jam (celkem 50) věteřovské skupiny. V jedné zásobní jámě byla identifikována keramika velatické kultury. Této kultuře náleží i malá skupina žárových hrobů na SV okraji lokality. Jde o mělké jamkové hroby s několika nádobami a žárovým pohřbem.

Marek Kalábek, Pavlína Kalábková, Jaroslav Peška

## Resumé

Hulín (Bez. Kroměříž) „Višňovce“. Věteřov–Gruppe. Velaticer Phase der mitteldonauländischen Urnenfelderkultur. Siedlung. Gräberfeld. Rettungsgrabung.

## HULÍN (OKR. KROMĚŘÍŽ)

**Hulín 1 „U Isidorka“. Nitranská kultura. Věteřovská skupina. Sídliště. Záchranný výzkum.**

Během stavebních prací na stavbě D1-0135 byly na západní a jižní straně lokality Hulín 1 odkryty a prozkoumány 134 objekty z různého období pravěku.

Lokalita se nachází na mírném návrší, ke kterému ze západu přiléhá inundace řeky Moravy. Z východní strany lokalitu vymezuje cesta Hulín–Přerov (viz Berkovec, Peška 2005; 2006).

Archeologické práce na lokalitě probíhaly už v letech 2004–2005 a během těchto dvou sezon předstihového výzkumu bylo zde prozkoumáno polykulturní sídliště a pohřebiště.

V měsíci červnu 2008 byl stavebními pracemi odkryt prostor na západní straně dříve zkoumané plochy, oddělené od ní potokem Hluboká. Archeologickým výzkumem se podařilo zachránit 100 objektů patřících do období laténu (identifikace na mapě – viz kapitola doba železná).

V měsíci září a říjnu byla zkoumána přeložka plynovodu, která se nacházela na jižní straně „starého“ výzkumu, v prostoru mezi silnicí Hulín–Přerov a potokem Hluboká.

V rýze plynovodu byly odkryty 34 sídlištní objekty, především zásobnicové jámy, které na základě předběžného zpracování lze zařadit do starší doby bronzové, a to nejpravděpodobněji do věteřovské skupiny. Stejně datujeme také nález dvou špatně dochovaných lidských kostí uložených ve skrčené poloze na dně sídlištního objektu. Pravděpodobně do nitranské kultury patří soubor 8 hrobových celků odkrytých v západní části výkopu. Zdá se, že rýhou byly porušeny celky většinou mělce zahloubené do podloží (ve dvou případech nezachycena hrobová

jáma), orientované S–J (2 celky), V–Z (2 celky) a SV–JZ (2 celky).

Antropologický materiál se dochoval ve velmi špatném stavu v sedmi hrobech. Lidské kostry byly uloženy ve skrčené poloze na boku.

Jenom ve třech hrobech byly nalezeny milodary. V jednom hrobě se našel malý džbáněček zdobený otiskem šňůry, v dalším hrobě kostěné šídlo a pazourkový ústěp a v posledním hrobě kostěné korálky.

**Hulín 4 „Vrbičné“. Starší doba bronzová (nitranská kultura?). KLPP. Sídliště. Záchranný výzkum.**

V průběhu stavby dálnice D1 bylo v prostoru mimoúrovňové křižovatky ležící na severovýchodní straně Hulína odkryto 86 objektů z různého období pravěku (viz kap. Eneolit).

Mezi nimi – v severní části lokality – byla objevena skupina cca 40 objektů, které s největší pravděpodobností lze datovat do období existence nitranské kultury. Z objektů byl vyzvednut nekvalitní soubor archeologických artefaktů, jako jsou zvířecí kosti, několik fragmentů kamenných zrnůtek a většinou atypické keramické fragmenty nádob.

V jednom z objektů, ležících v centrální části výzkumu, bylo odkryto několik keramických fragmentů větší nádoby – amfory. Provedení vnější úpravy a dochovaný ornament dovolují datovat tuto keramiku do mladší, slezskoplatěnické fáze kultury lužických popelnicových poli. Zřejmě do stejného období patří i v nedalekém objektu nalezená bronzová jehlice.

Arkadiusz Tajer

## Literatura

Berkovec, T., Peška, J. 2005: Hulín (okr. Kroměříž). *Přehled výzkumů* 46, 231.

Berkovec, T., Peška, J. 2006: Hulín (okr. Kroměříž). *Přehled výzkumů* 47, 127–128.

## Resumé

Hulín (Bez. Kroměříž). „U Isidorka“. Nitra Kultur. Ältere Bronzezeit. Gräberfeld. Siedlung. Rettungsgrabung. Hulín (Bez. Kroměříž). „Vrbičné“. Nitra Kultur. Lausitzer Urnenfelderkultur. Siedlung. Rettungsgrabung.

## HULÍN (K. Ú. CHRÁŠTANY, OKR. KROMĚŘÍŽ)

**„Záhumení“. VS. Sídliště. Záchranný výzkum.**

Během archeologických dohledů na stavbě rychlostní komunikace R 55 Skalka–Hulín bylo objeveno u obce Chrástany větší množství sídlištních jam věteřovské skupiny.

Lokalita se nachází na mírném návrší západně od obce a je identifikována na mapě ZM ČR 1:10 000, list 25–31–13, těmito koordináty: 186 mm od západní sekční čary (ZSČ) a 380 mm od jižní sekční čary (JSČ), 193 mm od ZSČ a 380 mm od JSČ, 202 mm od ZSČ a 353 mm