

ARCHEOLOGICKÝ ÚSTAV AKADEMIE VĚD ČESKÉ REPUBLIKY V BRNĚ

PŘEHLED VÝZKUMŮ

50



Brno 2009

PŘEHLED VÝZKUMŮ

Recenzovaný časopis
Peer-reviewed journal

Ročník 50
Volume 50

Číslo 1–2
Issue 1–2

Předseda redakční rady
Head of editorial board

Pavel Kouřil

Redakční rada
Editorial Board

Herwig Friesinger, Václav Furmánek, Janusz K. Kozłowski,
Alexander Ruttka, Jiří A. Svoboda, Jaroslav Tejral, Ladislav Veliačik

Odpovědný redaktor
Editor in chief

Petr Škrdla

Výkonná redakce
Assistant Editors

Soňa Klanicová, Marián Mazuch, Ladislav Nejman, Olga Lečbychová,
Rudolf Procházka, Stanislav Stuchlík, Lubomír Šebela

Technická redakce, sazba
Technical Editors, typography

Pavel Jansa, Ondřej Mlejnek

Software
Software

Spencer Kimball, Peter Mattis, GIMP Development Team 2008: GNU
Image Manipulation Program, 2.6.1
GRASS Development Team 2008: Geographic Resources Analysis
Support System, 6.3.0
Kolektiv autorů 2008: Inkscape, 0.46
Kolektiv autorů 2005: L^AT_EX 2_ε

Fotografie na obálce
Cover Photography

Fotografie levalloiského hrotu nalezeného při výzkumu paleolitické lo-
kality Tvarožná-Za školou. Srov. studii P. Škrdly a kol. obr. 5:1. Foto
J. Špaček.

*A foto of the Levallois point found in the Paleolithic site Tvarožná-
Za školou. See the study of P. Škrdla et. al. Fig. 5:1. Photo by J. Špaček.*

Adresa redakce
Address

Archeologický ústav AV ČR, Brno, v. v. i.
Královopolská 147
612 00 Brno
E-mail: pv@iabrno.cz

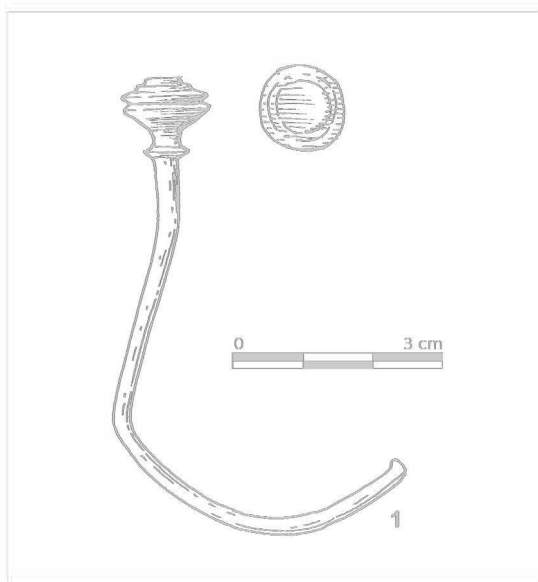
Webové stránky s pokyny pro autory: <http://www.iabrno.cz/pv>

ISSN 1211-7250

MK ČR E 18648

Vydáno v Brně roku 2009

Copyright ©2009 Archeologický ústav AV ČR, Brno, v. v. i. and the authors.



Obr. 5: Dyjákovice. Jehlice typu Mostkovice. Abb. 5: Dyjákovice. Needle Mostkovice-type.

četné doklady ze středodunajské oblasti (Řihovský 1979, 156n; Salaš 1993, 2005; Vokolek 2002).

Dokumentace materiálu byla podpořena B. Komoróczyem (Archeologický ústav AV ČR Brno) v rámci grantového projektu GA ČR 1054. Kresba artefaktů: L. Dvořáková.

Miroslav Novák

Literatura

- Řihovský, J. 1979: *Die Nadeln in Mähren und in Ostalpengebiet (von der mittleren Bronzezeit bis zur älteren Eisenzeit)*. PBF XIII, 5.
- Salaš, M. 1993: *Kultura středodunajských popelnicových polí*. In: V. Podborský (ed.): *Pravěké dějiny Moravy*. Vlastivěda moravská 3, Brno, 286–301.
- Salaš, M. 2005: *Bronzové depoty střední až pozdní doby bronzové na Moravě a ve Slezsku*. Brno.
- Vokolek, V. 2003: *Pohřebiště lužické kultury ve východních Čechách I, II*, FAP 27, Praha.

Resumé

Dyjákovice (Znojmo district). „Pod kanálem“. Late bronze period. Settlement (?). Surface research.

A bronze needle of Mostkovice-type was found thanks to the surface research. The needle is dated to phase HA1.

HOLEŠOV (OKR. KROMĚŘÍŽ)

Bývalé letiště, poloha „Na větráku“. ÚK. Sídliště, pohřebiště. Záchraný výzkum.

Počátkem měsíce října byly zahájeny zemní práce spojené se zasíťováním strategické průmyslové zóny Zlínského kraje na ploše bývalého letiště v Holešově. Při budování východní komunikace a s ní spojeného vnitřního kruhového objezdu byly zachyceny stopy osídlení kulturou



Obr. 6: Holešov. Na větráku. Objekt 504. Únětická kultura. Abb. 6: Holešov. Na větráku. Objekt 504. Aunjetitzer Kultur.

zvoncovitých pohárů, několik izolovaných objektů a jeden kostrový hrob kultury únětické. Obě sídliště se nacházejí v místech s pomístním názvem Na větráku; sídliště KZP se rozkládá v západní části východní komunikace, cca 200 m východně od vnitřního kruhového objezdu, osídlení z doby únětické kultury pak v jižní části plochy skryté pro kruhový objezd. Osídlení KZP se projevilo po odstranění ornice na úroveň podorniční vrstvy shluky drobných hrudek mazanice a ojedinělými střepy v šifce skrývky (20 m) v úseku asi 50 m. Po skrytí podorniční vrstvy na úroveň jílovitého podloží se však žádné objekty neobjevily.

V případě únětické kultury se jednalo o izolovanou skupinu devíti jam kruhového půdorysu (obr. 6), 13 chaoticky dislokovaných kúlových jamek a jeden kostrový hrob. Obě zmíněná sídliště jsou od pohřebiště nitranské kultury v poloze Zdražilovsko vzdálena 1–1,5 km směrem JVV.

Bývalé letiště, dnes strategická průmyslová zóna, poloha „Zdražilovsko“. ÚK. Sídliště. Záchraný výzkum.

V měsíci prosinci 2008 byly zachyceny stopy pravěkého osídlení v poloze Zdražilovsko, a sice v trase budovaného vodovodu “západ”. Po odstranění podorniční vrstvy na úroveň jílovitého podloží byly identifikovány čtyři sídlištní objekty, datované materiálem do únětické kultury. Poloha s těmito nálezy se nachází pouhých 250 m severně od pohřebiště nitranské kultury.

Miroslav Šmíd

Resumé:

Holešov (Bez. Kroměříž). „Na větráku“. Aunjetitzer Kultur. Siedlung und Grab. Rettungsgrabung. Holešov (Bez. Kroměříž). „Zdražilovsko“. Aunjetitzer Kultur. Siedlung. Rettungsgrabung

HULÍN (OKR. KROMĚŘÍŽ)

„Višňovce“. Věteřovská skupina, velatická kultura. Sídliště. Pohřebiště. Záchraný výzkum.

Od března do července a v listopadu 2008 proběhla 2. etapa výzkumu pod nově budovanou komunikací