

ARCHEOLOGICKÝ ÚSTAV AKADEMIE VĚD ČESKÉ REPUBLIKY V BRNĚ

# PŘEHLED VÝZKUMŮ

50



Brno 2009

# PŘEHLED VÝZKUMŮ

Recenzovaný časopis  
*Peer-reviewed journal*

Ročník 50  
*Volume 50*

Číslo 1–2  
*Issue 1–2*

**Předseda redakční rady**  
**Head of editorial board**

Pavel Kouřil

**Redakční rada**  
**Editorial Board**

Herwig Friesinger, Václav Furmánek, Janusz K. Kozłowski,  
Alexander Ruttka, Jiří A. Svoboda, Jaroslav Tejral, Ladislav Veliačik

**Odpovědný redaktor**  
**Editor in chief**

Petr Škrdla

**Výkonná redakce**  
**Assistant Editors**

Soňa Klanicová, Marián Mazuch, Ladislav Nejman, Olga Lečbychová,  
Rudolf Procházka, Stanislav Stuchlík, Lubomír Šebela

**Technická redakce, sazba**  
**Technical Editors, typography**

Pavel Jansa, Ondřej Mlejnek

**Software**  
**Software**

Spencer Kimball, Peter Mattis, GIMP Development Team 2008: GNU  
Image Manipulation Program, 2.6.1  
GRASS Development Team 2008: Geographic Resources Analysis  
Support System, 6.3.0  
Kolektiv autorů 2008: Inkscape, 0.46  
Kolektiv autorů 2005: L<sup>A</sup>T<sub>E</sub>X 2<sub>ε</sub>

**Fotografie na obálce**  
**Cover Photography**

Fotografie levalloiského hrotu nalezeného při výzkumu paleolitické lo-  
kality Tvarožná-Za školou. Srov. studii P. Škrdly a kol. obr. 5:1. Foto  
J. Špaček.

*A foto of the Levallois point found in the Paleolithic site Tvarožná-  
Za školou. See the study of P. Škrdla et. al. Fig. 5:1. Photo by J. Špaček.*

**Adresa redakce**  
**Address**

Archeologický ústav AV ČR, Brno, v. v. i.  
Královopolská 147  
612 00 Brno  
E-mail: pv@iabrno.cz

Webové stránky s pokyny pro autory: <http://www.iabrno.cz/pv>

ISSN 1211-7250

MK ČR E 18648

Vydáno v Brně roku 2009

Copyright ©2009 Archeologický ústav AV ČR, Brno, v. v. i. and the authors.

## DAMBOŘICE (OKR. HODONÍN)

„Kluče“. KSPP – velatická fáze. Sídliště. Záchraný výzkum.

Obec Dambořice se nachází v okrese Hodonín, v kraji Jihomoravském, ve vzdálenosti 35 km jihovýchodně od Brna a 15 km západně od Kyjova na svazích Žďánického lesa. Z užšího geomorfologického hlediska je zkoumaná lokalita součástí Dambořické vrchoviny tvořené převážně jílovcí a pískovci žďánické jednotky vnějšího flyše. Poloha „Kluče“ je situována na mírném západním až jihozápadním svahu po levém břehu vodoteče Salajka severně od obce. Pozitivní archeologická situace byla identifikována v místech sprašového podloží překrytého mocnou vrstvou ornice. Na ZM ČR 1:10 000 list 24-43-24 ji vyznačuje bod 386/334 mm od Z/J s.č.

Při stavbě sond Moravských naftových dolů, a. s., se na již dříve známé lokalitě podařilo prozkoumat celkem čtyři zahloubené sídlištní objekty. Z výplně dvou z nich byl získán relativně početný soubor keramického materiálu, který tyto objekty řadí do velatické fáze kultury středodunajských popelnicových polí. Zbývající dva objekty nelze bezpečně chronologicky zařadit. Tím se tedy potvrdily poznatky o pravěkém osídlení získané předchozími záchranými archeologickými výzkumy, které byly prováděny v minulých letech v nejbližším okolí zkoumané lokality (Geisler 1996; Berkovec 2002; Šmerda 2006).

Marek Lečbych

## Literatura

- Berkovec, T. 2002: Dambořice 2002, Spojovací produktovody Uh 57–SNS Dambořice A, č. akce 54/02, Rkp. nálezové zprávy, č.j. 249/02. Uloženo: Archiv nálezových zpráv, Ústav archeologické památkové péče, Brno, v. v. i.
- Geisler, M. 1996: Dambořice, Sběrné naftové středisko Dambořice A, Rkp. nálezové zprávy, č.j. 58/96. Uloženo: Archiv nálezových zpráv, Ústav archeologické památkové péče, Brno, v. v. i.
- Šmerda, J. 2006: Dambořice (okr. Hodonín), *Přehled výzkumů* 47, 138.

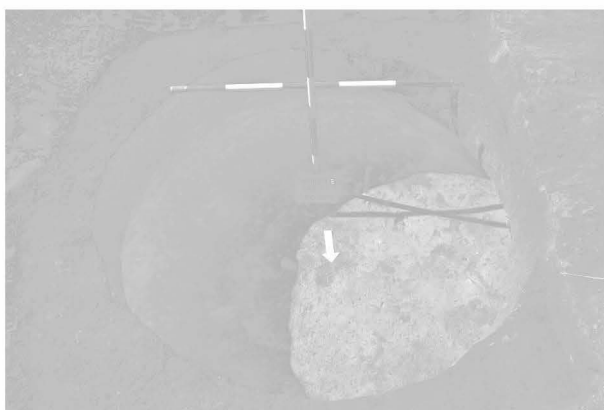
## Resumé

Dambořice (Hodonín dist.). „Kluče“. The rescue archaeological excavation proved the settlement of the people of Velatic phase of Middle Danubian Urnfields culture. Four features have been excavated.

## DRAHANOVICE (OKR. OLMOUC)

„Pod horkou“. Mohylová kultura. Sídliště. Záchraný výzkum.

V měsíci červenci 2008 byla provedena skrývka ornice na ploše určené k výstavbě rodinného domu manželů Trnkových v Drahanovicích, okr. Olomouc. Při prohlídce odhumusované plochy se podařilo identifikovat jeden pravěký objekt, který byl 21. 7. 2008 prozkoumán (obr. 4).



Obr. 4: Drahanovice, Pod horkou, Objekt 500, Mohylová kultura. Abb. 4: Drahanovice, Pod horkou, Objekt 500. Die Hügelgräberkultur.

Jednalo se o klasickou zásobní jámu se stěnami ubíhajícími do stran a s rovným dnem, kterou vyzvednutý materiál datuje do střední doby bronzové. Objekt s největší pravděpodobností souvisí se sídlištěm ze stejné doby, jehož stopy v podobě tří zásobních jam byly prozkoumány v roce 1998 při plynofikaci obce v poloze „Za zahradou“, která se nachází přes silnici SZ od místa tohoto výzkumu.

Miroslav Šmíd

## Resumé

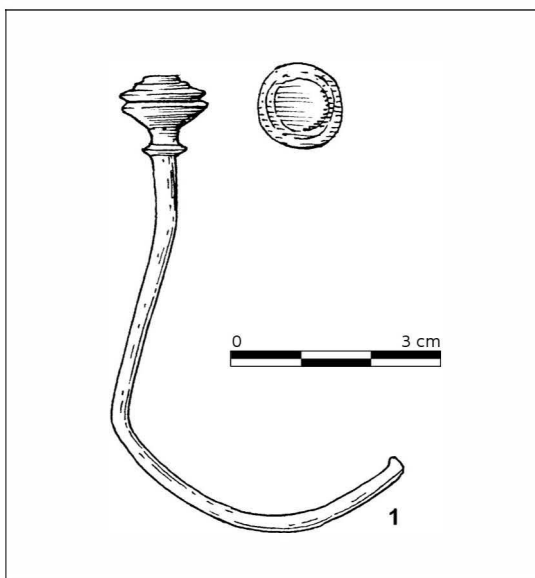
Drahanovice (Bez. Olomouc). „Pod horkou“. Die Hügelgräberkultur, Siedlung, Rettungsgrabung.

## DYJÁKOVICE (OKR. ZNOJMO)

„Pod Kanálem“. Mladší doba bronzová. Sídliště (?). Povrchový sběr.

V roce 2007 byla na katastru obce Dyjákovice pomocí detektoru kovu zjištěna bronzová jehlice (obr. 5), kterou mohl autor zprávy prostudovat a zdokumentovat. Artefakt se nyní nachází v soukromé sbírce.

Jehlice se zkroucenou jehlou o maximálním rozměru 7 cm a průměru hlavice 1,4 cm náleží početné skupině jehlic „české“ profilace. Předkládaný exemplář má dvojčlennou hlavici se stupňovitou horní částí a nálevkovitou dolní částí. Pod hlavici je umístěno drobnější dvojčlenné žebříčko. Tato charakteristika řadí tento exemplář k jehlicím typu Mostkovice. Téměř identické jehlice pocházejí z Jířkovic, Lulče či z lužického pohřebiště v Moravičanech. Nejstarší doklady tohoto typu jehlic pocházejí z přelomu mezi střední a mladší dobou bronzovou. Jejich výskyt vrcholí ve stejnojmenném stupni Mostkovice. Tyto jehlice často doprovázejí meče typu Riegsee a jsou přítomny i v depotech horizontu Drslavice a Přestavky. Nejmladší exemplář pochází z kontextu hrobu 26 z pohřebiště v Malé Bělé v Pojizeří, který tvárností keramického inventáře odpovídá již stupni HA2. Výskyt tohoto druhu jehlic tedy zahrnuje celý průběh mladší doby bronzové s výjimkou její nejmladší fáze a s vrcholem ve stupni HA1. Největší koncentrace těchto jehlic se nachází v lužické oblasti. Tento exemplář rozhojňuje nepo-



Obr. 5: Dyjákovice. Jehlice typu Mostkovice. Abb. 5: Dyjákovice. Needle Mostkovice-type.

četné doklady ze středodunajské oblasti (Říhovský 1979, 156n; Salaš 1993, 2005; Vokolek 2002).

Dokumentace materiálu byla podpořena B. Komoróczyem (Archeologický ústav AV ČR Brno) v rámci grantového projektu GA ČR 1054. Kresba artefaktů: L. Dvořáková.

Miroslav Novák

## Literatura

- Říhovský, J. 1979: *Die Nadeln in Mähren und in Ostalpengebiet (von der mittleren Bronzezeit bis zur älteren Eisenzeit)*. PBF XIII, 5.
- Salaš, M. 1993: *Kultura středodunajských popelnicových polí*. In: V. Podborský (ed.): *Pravěké dějiny Moravy*. Vlastivěda moravská 3. Brno, 286–301.
- Salaš, M. 2005: *Bronzové depoty střední až pozdní doby bronzové na Moravě a ve Slezsku*. Brno.
- Vokolek, V. 2003: *Pohřebiště lužické kultury ve východních Čechách I, II*. FAP 27, Praha.

## Resumé

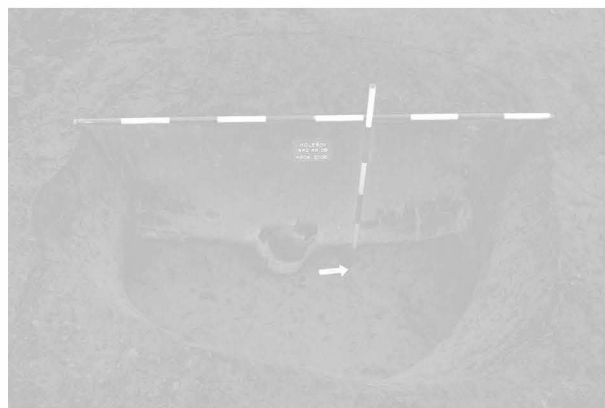
Dyjákovice (Znojmo district). „Pod kanálem“. Late bronze period. Settlement (?). Surface research.

A bronze needle of Mostkovice-type was found thanks to the surface research. The needle is dated to phase HA1.

## HOLEŠOV (OKR. KROMĚŘÍŽ)

Bývalé letiště, poloha „Na větráku“. ÚK. Sídliště, pohřebiště. Záchraný výzkum.

Počátkem měsíce října byly zahájeny zemní práce spojené se zasíťováním strategické průmyslové zóny Zlínského kraje na ploše bývalého letiště v Holešově. Při budování východní komunikace a s ní spojeného vnitřního kruhového objezdu byly zachyceny stopy osídlení kulturou



Obr. 6: Holešov. Na větráku, Objekt 504. Únětická kultura. Abb. 6: Holešov. Na větráku. Objekt 504. Aunjetizer Kultur.

zvoncovitých pohárů, několik izolovaných objektů a jeden kostrový hrob kultury únětické. Obě sídliště se nacházejí v místech s pomístním názvem Na větráku; sídliště KZP se rozkládá v západní části východní komunikace, cca 200 m východně od vnitřního kruhového objezdu, osídlení z doby únětické kultury pak v jižní části plochy skryté pro kruhový objezd. Osídlení KZP se projevilo po odstranění ornice na úroveň podorniční vrstvy shluky drobných hrudek mazanice a ojedinělými střepy v šířce skryvky (20 m) v úseku asi 50 m. Po skrytí podorniční vrstvy na úroveň jílovitého podloží se však žádné objekty neobjevily.

V případě únětické kultury se jednalo o izolovanou skupinu devíti jam kruhového půdorysu (obr. 6), 13 chaoticky dislokovaných kulových jamek a jeden kostrový hrob. Obě zmíněná sídliště jsou od pohřebiště nitranské kultury v poloze Zdražilovsko vzdálena 1–1,5 km směrem JVV.

Bývalé letiště, dnes strategická průmyslová zóna, poloha „Zdražilovsko“. ÚK. Sídliště. Záchraný výzkum.

V měsíci prosinci 2008 byly zachyceny stopy pravěkého osídlení v poloze Zdražilovsko, a sice v trase budovaného vodovodu „západ“. Po odstranění podorniční vrstvy na úroveň jílovitého podloží byly identifikovány čtyři sídlištní objekty, datované materiálem do únětické kultury. Poloha s těmito nálezy se nachází pouhých 250 m severně od pohřebiště nitranské kultury.

Miroslav Šmíd

## Resumé:

Holešov (Bez. Kroměříž). „Na větráku“. Aunjetizer Kultur, Siedlung und Grab, Rettungsgrabung, Holešov (Bez. Kroměříž). „Zdražilovsko“. Aunjetizer Kultur, Siedlung, Rettungsgrabung

## HULÍN (OKR. KROMĚŘÍŽ)

„Višňovce“. Věteřovská skupina, velatická kultura. Sídliště. Pohřebiště. Záchraný výzkum.

Od března do července a v listopadu 2008 proběhla 2. etapa výzkumu pod nově budovanou komunikací