

ARCHEOLOGICKÝ ÚSTAV AKADEMIE VĚD ČESKÉ REPUBLIKY V BRNĚ

PŘEHLED VÝZKUMŮ

50



Brno 2009

PŘEHLED VÝZKUMŮ

Recenzovaný časopis
Peer-reviewed journal

Ročník 50
Volume 50

Číslo 1–2
Issue 1–2

Předseda redakční rady
Head of editorial board

Pavel Kouřil

Redakční rada
Editorial Board

Herwig Friesinger, Václav Furmánek, Janusz K. Kozlowski,
Alexander Ruttka, Jiří A. Svoboda, Jaroslav Tejral, Ladislav Veliačik

Odpovědný redaktor
Editor in chief

Petr Škrdla

Výkonná redakce
Assistant Editors

Soňa Klanicová, Marián Mazuch, Ladislav Nejman, Olga Lečbychová,
Rudolf Procházka, Stanislav Stuchlík, Lubomír Šebela

Technická redakce, sazba
Technical Editors, typography

Pavel Jansa, Ondřej Mlejnek

Software
Software

Spencer Kimball, Peter Mattis, GIMP Development Team 2008: GNU
Image Manipulation Program, 2.6.1
GRASS Development Team 2008: Geographic Resources Analysis
Support System, 6.3.0
Kolektiv autorů 2008: Inkscape, 0.46
Kolektiv autorů 2005: L^AT_EX 2_ε

Fotografie na obálce
Cover Photography

Fotografie levalloiského hrotu nalezeného při výzkumu paleolitické lo-
kality Tvarožná-Za školou. Srov. studii P. Škrdly a kol. obr. 5:1. Foto
J. Špaček.

*A foto of the Levallois point found in the Paleolithic site Tvarožná-
Za školou. See the study of P. Škrdla et. al. Fig. 5:1. Photo by J. Špaček.*

Adresa redakce
Address

Archeologický ústav AV ČR, Brno, v. v. i.
Královopolská 147
612 00 Brno
E-mail: pv@iabrno.cz

Webové stránky s pokyny pro autory: <http://www.iabrno.cz/pv>

ISSN 1211-7250

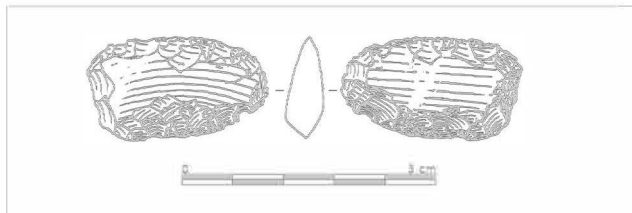
MK ČR E 18648

Vydáno v Brně roku 2009

Copyright ©2009 Archeologický ústav AV ČR, Brno, v. v. i. and the authors.

SPYTIHNĚV (OKR. ZLÍN)

„Na vrších“. KZP. Ojedinelý nález. Povrchový průzkum.



Obr. 13: Spytihněv (okr. Zlín). Kamenný artefakt. Fig. 13: Spytihněv (Zlín district). Stone artifact.

Při povrchovém průzkumu byl na známém staroneolitickém sídlišti v trati „Na vrších“ na katastru obce Spytihněv (Schenk *et al.* 2008) nalezen plošně retušovaný segment (obr. 13) z rohovce typu Krumlovský les, varieta I. Artefakt lze s největší pravděpodobností přiřadit kultuře zvoncovitých pohárů. Již z dřívějších průzkumů odtud pochází radiolaritová šipka zřejmě stejného stáří (Kuča *et al.* 2008). Příspěvek vznikl za podpory GAČR 404-09-H020.

Barbora Kostihová, Martin Kuča, Petr Škrdla, Petr Matějec

Literatura

- Kuča, M., Schenk, Z., Škrdla, P. 2008: Spytihněv (okr. Uherské Hradiště). *Přehled výzkumů* 49, 303.
Schenk, Z., Kuča, M., Škrdla, P., Roszková, A. 2008: Spytihněv (okr. Uherské Hradiště). *Přehled výzkumů* 49, 285–290.

Resumé

Spytihněv (okr. Zlín), Eneolithic, Bell Beaker culture, Isolated artifact. Surface survey.

SUCHOHRDLY (OKR. ZNOJMO)

„Starý Zámek“. Bolerázský stupeň KKK. Hradisko. Zjišťovací výzkum.

V roce 2008 pokračoval plánovaný zjišťovací výzkum výšinné opevněné lokality „Starý Zámek“ u Suchohrdly, který je součástí průzkumu mikroregionu Těšetice v rámci výzkumného záměru MSM0021622427 Ústavu archeologie a muzeologie FF MU.

Na základě doporučení komise z loňského roku byla sonda rozšířena na JZ o jeden čtverec 5 × 5 m. Celková plocha výzkumu nyní dosahuje 125 m². Byly zkoumány dvě kamenné struktury. Jednu z nich je možné interpretovat jako těleso hradby a jeho destrukci, druhá pak nemá jednoznačnou interpretaci. Snad se jedná o rozvětřalý skalní výchoz, v němž jsou některé deprese vyplněny

valouny granitoidů, které byly nejspíš spláchnuty z reliktu pravděpodobně šterkové terasy na plošně nad výzkumem. Deprese ve skále je přírodního původu. Byly zkoumány také kulturní vrstvy uvnitř opevnění. Datovatelné keramické fragmenty je možné zařadit do bolerázské fáze KKK. Na ploše čtverce 1 se nachází pravouhlý žlábek pravěkého stáří s četnými uhlíky ve výplni.

Klára Šabatová

Resumé

Im Jahr 2008 hat eine Probengrabung der Burgwallanlage „Starý Zámek“ bei der Gemeinde Suchohrdly (Bez. Znojmo) fortgesetzt. Die Gesamtanlage ist bis 125 m² erweitert worden. Zwei Steinstrukturen wurden breiter freigelegt: erstens ein Steinwall und seiner Destruktion und zweitens eine Steinanlage von kleineren Steinresten im Rücken des Walles, die wahrscheinlich Naturursprung hat.

Im Kulturschichten innerhalb der Befestigungsanlage ist fragmentarisierte Keramik zu finden, datierbare Scherben gehören zum Boleráz Stufe der Badener Kultur. Ein rechteckiges Gräbchen des urzeitlichen Alters mit Kohlenstoffe in der Füllung wurde festgestellt.

ŠLAPANICE (K. Ú. ŠLAPANICE U BRNA, OKR. BRNO-VEKOV)

Ul. Brněnská. KŠK. Hrob. Záchranný výzkum.

V průběhu záchranného archeologického výzkumu na stavbě bytových domů v trati „Brněnská pole“ bylo při ústí příjezdové komunikace na ulici Brněnskou (na ZM ČR 1:10 000 list 24-43-01 381 mm od Z s.č., 60 mm od J s.č.) nalezeno pět sídlištních objektů ze starší doby bronzové a jeden kostrový hrob kultury se šňurovou keramikou. Hrob H-1 o rozměrech 2,0 × 1,4 × 0,25 m obsahoval pozůstatky lidského skeletu a tři keramické nádoby. O uložení pohřbeného na levém boku hlavou k východu svědčí pouze poloha lebky, ostatní části kostry byly zcela rozmetány nebo se nedochovaly. Keramickou výbavu tvořil vejčitý hrnec, džbán dřevhostického typu a mísa schönfeldského typu.

Martin Geisler

Resumé

Šlapanice (Kataster Šlapanice u Brna, Bez. Brno-město), Brněnská Str. Schnurkeramik. Grab. Rettungsgrabung.

VELKÉ HOŠTICE (K. Ú. VELKÉ HOŠTICE, OKR. OPAVA)

„Za humny“. KKA. Sídliště. Záchranný výzkum.

Ve dnech 30.5. až 11.7. 2008 proběhl ve Velkých Hošticích v trati „Za humny“ záchranný archeologický výzkum při stavbě rodinného domu (viz. kap. Neolit). Během výzkumu byl prozkoumán a zdokumentován jeden sídlištní

objekt kultury kulovitých amfor (511). Měl nepravidelný kruhový půdorys o průměru 2,15 m a hluboký byl 0,85 m. Z objektu pochází početný soubor keramického materiálu, mazanice, zvířecích kostí a uhlíků. Prozkoumaný objekt byl prvním dokladem kultury kulovitých amfor na této lokalitě.

Jindřich Hlas

Literatura

Pavelčík, J. 1978: Nově zjištěné lokality ve Velkých Hošticích (okr. Opava). *Přehled výzkumů* 1976, 128.

Pavelčík, J. 1980: Záchranná akce ve Velkých Hošticích, (okr. Opava). *Přehled výzkumů* 1977, 111–112.

Janák, V. 1984: Záchranný výzkum ve Velkých Hošticích, (okr. Opava). *Přehled výzkumů* 1982, 87–88.

Resumé

Velké Hoštice (Kataster Velké Hoštice, Bez. Opava). „Za humny“. Kugelamphorenkultur. Siedlung. Rettungsgrabung.