

ARCHEOLOGICKÝ ÚSTAV AKADEMIE VĚD ČESKÉ REPUBLIKY V BRNĚ

PŘEHLED VÝZKUMŮ

50



Brno 2009

PŘEHLED VÝZKUMŮ

Recenzovaný časopis
Peer-reviewed journal

Ročník 50
Volume 50

Číslo 1–2
Issue 1–2

Předseda redakční rady
Head of editorial board

Pavel Kouřil

Redakční rada
Editorial Board

Herwig Friesinger, Václav Furmánek, Janusz K. Kozłowski,
Alexander Ruttka, Jiří A. Svoboda, Jaroslav Tejral, Ladislav Veliačik

Odpovědný redaktor
Editor in chief

Petr Škrdla

Výkonná redakce
Assistant Editors

Soňa Klanicová, Marián Mazuch, Ladislav Nejman, Olga Lečbychová,
Rudolf Procházka, Stanislav Stuchlík, Lubomír Šebela

Technická redakce, sazba
Technical Editors, typography

Pavel Jansa, Ondřej Mlejnek

Software
Software

Spencer Kimball, Peter Mattis, GIMP Development Team 2008: GNU
Image Manipulation Program, 2.6.1
GRASS Development Team 2008: Geographic Resources Analysis
Support System, 6.3.0
Kolektiv autorů 2008: Inkscape, 0.46
Kolektiv autorů 2005: L^AT_EX 2_ε

Fotografie na obálce
Cover Photography

Fotografie levalloiského hrotu nalezeného při výzkumu paleolitické lo-
kality Tvarožná-Za školou. Srov. studii P. Škrdly a kol. obr. 5:1. Foto
J. Špaček.

*A foto of the Levallois point found in the Paleolithic site Tvarožná-
Za školou. See the study of P. Škrdla et. al. Fig. 5:1. Photo by J. Špaček.*

Adresa redakce
Address

Archeologický ústav AV ČR, Brno, v. v. i.
Královopolská 147
612 00 Brno
E-mail: pv@iabrno.cz

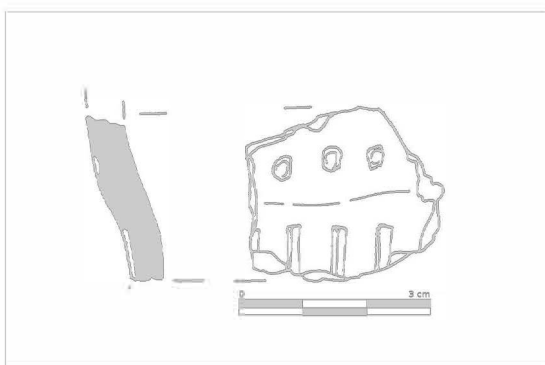
Webové stránky s pokyny pro autory: <http://www.iabrno.cz/pv>

ISSN 1211-7250

MK ČR E 18648

Vydáno v Brně roku 2009

Copyright ©2009 Archeologický ústav AV ČR, Brno, v. v. i. and the authors.



Obr. 9: Opava, Náměstí sv. Hedviky, Keramika KKA, Fig. 9: Opava, St. Hedvika Platz, Keramik der Kugelamphorenkultur.

v cca 267 m n.m. Byly rozeznány tři jeho výplně, které obsahovaly sedmáct malých fragmentů keramiky. Šlo o nezalobené výdutě eneolitických nádob. Pouze jeden drobný zlomek byl charakteristicky zaloben a taktéž keramická hmota odpovídala KKA. Pokud tento malý fragment není intruze, můžeme výkop datovat do KKA.

Pavel Malík

Resumé

Opava (Kataster Opava-předměstí, Bez. Opava), St. Hedvika Platz. Kugelamphorenkultur. Siedlung (?), Rettungsgrabung.

OPAVA (K. Ū. KATEŘINKY/MALÉ HOŠTICE, OKR. OPAVA)

„Na hoštických lukách“. KKA (sídliště), KZP (hrob). Záchranný výzkum.

V době únor–září 2008 probíhal v místě záchranný archeologický výzkum vyvolaný stavebními pracemi spojenými s realizací komunikace–spojky S1. Výzkum zachytil rozsáhlé polykulturní sídliště, jehož součástí bylo také 13 zahloubených jam, které lze na podkladě keramického materiálu přiřadit kultuře lidu kulovitých amfor. Zajímavá situace byla odkryta v objektu 552, na jehož dně, v prostoru pod jižním výklenkem, se nacházela přední polovina těla hovězího dobytka staršího 2,5 roku (posudek provedla Miriam Nývltová Fišáková) spolu s dvojicí větších říčních oblázků.

Při výzkumu byl též zachycen hrob náležící kultuře zvoncovitých pohárů. Hrob měl rozměry 1,4 × 1,2 m a byl svou delší osou orientován směrem sever–jih. Hloubka hrobu v návaznosti na úroveň dnešního povrchu ornice dosahovala 0,70 m. V hrobě se nedochovaly žádné kosterní pozůstatky. Téměř u východního okraje hrobové jámy se nacházela trojice keramických nádob. Jednalo se o mísu, šálek a bohatě zalobný zvoncovitý pohár. Hrob lze přiřadit mladšímu úseku vývoje dané kultury.

Jiří Juchelka

Resumé

Opava (Kataster Kateřinky/Malé Hoštice, Bez. Opava). „Na hoštických lukách“. Kugelamphorenkultur (Siedlung) u. Glockenbecherkultur (Grab). Rettungsgrabung.

OTICE (OKR. OPAVA)

„Rybníčky“. Lengyel. Sídliště. Záchranný výzkum.

Záchranný archeologický výzkum (č. akce NPÚ Ostrava 93/08) proběhl v časovém rozmezí od 10.11. do 16.12. 2008 v místě staveniště průmyslového areálu na okraji obce (parcela č. 760/3, 760/4, 808). Zkoumané místo se nachází na mapě ZM ČR 1 : 10 000, listu číslo 15-32-24, identifikační koordinát 132:110 v okolí bodu.

Po skrytí ornice a podornice se v ploše vyrýsovalo dvaadvacet objektů zahloubených do sprašového podloží. Největší koncentrace výkopů byla v JV části staveniště na skrytém pásu o rozměrech cca 20 × 50 m. Z podorniční uloženiny, kterou lze považovat za kulturní vrstvu narušenou hlubokou orbou, bylo získáno několik menších silicetových úštěpů a fragmentů lengyelské keramiky. Největším výkopem byl hliník, jenž dosahoval ve zjištěné délce přes 9 m, a jeho maximální zjištěná hloubka byla 1,5 m. Obsahoval několik desítek zlomků lengyelské keramiky, mazanici, drobné silicetové úštěpy a několik větších kamenů. Byly v něm rozlišeny tři hlinité výplně a na dně přemístěné podloží. Při severní stěně hliníku byly patrné tři vyhloubeniny podobné menším schodům, které byly zahloubené do podloží.

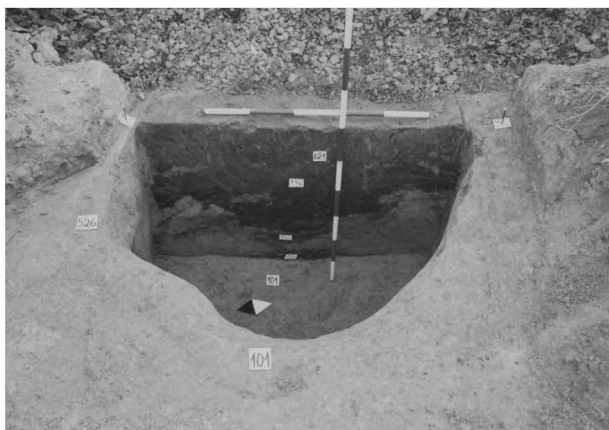
Druhý největší objekt byla zásobnicová jáma (obr. 10) o průměru 1,5 m a hloubce 1,2 m. Obsahovala fragmenty lengyelské keramiky a množství drobných uhlíků. Na jejím dně se pod vrstvou spraše (zborceným okrajem) nacházela tenká černá spáleništní vrstva. Dále bylo ve zkoumané ploše nepravidelně rozmístěno šestnáct objektů největšího vyplněných šedohnědým splachovým jílem. Jejich velikost nepřesahovala při povrchu 1 m a hloubku 0,5 m. Některé byly dosti mělké a lze je spíše považovat za deprese než za výkopy. Pět hlubších z nich obsahovalo taktéž zlomky lengyelské keramiky. V poslední řadě byly zachyceny čtyři kulové jamky, přičemž tři z nich nelze objektivně přisoudit do tohoto časového období.

Záchranný výzkum zachytil okraj sídliště a celkem homogenní keramický materiál lze zařadit do lengyelské kultury. Avšak pro přesnější zařazení keramiky získané z kulturní vrstvy a sídlištních objektů chybí důležité okraje misek a také je zde úplná absence ryté výzdoby. Několik málo fragmentů je zalobeno plastickými výčnělky a jsou tu i zlomky s oušky. Podle koncentrace sídlištních jam lze usuzovat, že centrum eneolitické vesnice se bude nacházet více na jihu.

Pavel Malík

Resumé

Otice (Bez. Opava). „Rybníčky“. Lengyel. Siedlung. Rettungsgrabung.



Obr. 10: Opava-Rybníčky. Profil lengyelské zásobnicové jámy. Fig. 10: ●pava-Rybníčky. ●uerschnitt der Lengyelvorratsgrube.

OTROKOVICE (K. Ú. KVÍTKOVICE, OKR. ZLÍN)

„Nábřeží“. KŠK. ●jediněly nález. Povrchový sběr.

Při povrchovém sběru na známé lokalitě s polykulturním osídlením (neolit až doba hradištní) v trati „Nábřeží“ na východním okraji obce Kvítkovice byl počátkem r. 2008 nalezen zlomek fasetovaného sekeromlatu kultury se šňurovou keramikou. Naleziště je situováno v horní části výrazně terénní vyvýšeniny zvedající se nad levobřežním inundačním pásem řeky Dřevnice (nadm. výška 198–200 m), cca 2,75 km od jejího ústí do Moravy.

Zlomek tvoří týlní část sekeromlatu se štíhlým tělem polygonálního průřezu, s 11 pečlivě vyhlazenými a nestejně širokými fasetami, povrch je místy recentně (?) poškozen. Oplachtělý tyl je silně ●bitý, lomné plochy v místě částečně zachovaného provrtu jsou sekundárně vyhlazeny. Sekeromlat je vyroben z černě zbarvené suroviny (podle určení A, Přichystala jde o hornblendit, příp. amfibolit), která není místního původu. Rozměry: zach. délka 76 mm, šířka v místě provrtu 49 mm, výška v místě provrtu 37 mm, průměr tylu 28 mm (artefakt je uložen v Muzeu jihovýchodní Moravy ve Zlíně).

Kultura se šňurovou keramikou je na Zlínsku zastoupena téměř výhradně ojedinělými nálezy kamenné broušené industrie (v oblasti dolního toku Dřevnice pocházejí sekeromlaty jednoduchých tvarů např. z katastru Malenovic a Napajedel), fasetované sekeromlaty se však vyskytují poměrně vzácně. Zatím jediný hřobový celek KŠK (žárový pohřeb) byl objeven v roce 1999 při záchranném výzkumu v trati Mezicestí ve Zlíně-Malenovicích, vzdálené zhruba 1,5 km východním směrem od místa nálezu fasetovaného sekeromlatu na okraji Kvítkovic (Langová 2004).

Jana Langová

Literatura

Langová, J. 2004: Žárový hrob kultury se šňurovou keramikou ze Zlína-Malenovic. In: M. Lutovský (ed): ●tázky neolitu a eneolitu 2003. Praha: Ústav archeologické památkové péče středních Čech, 295–306.

Resumé

Otrokovice (Kataster Kvítkovice, Bez. Zlín), „Nábřeží“. Schnurkeramik, Einzelfund, Oberflächensammlung.

PRAVČICE (OKR. KROMĚŘÍŽ)

„U obrázku“. JoK, KŠK, KZP, eneolit. Kulturní vrstva, sídliště, pohřebiště, pohřeb v jámě. Záchranný předstihový výzkum.

Lokalita na rozhraní katastrů Hulína a Pravčice (Hulín–Pravčice 1) se rozkládá na ploše terénní terasy (199 m n.m., severní část výzkumu) a klesá jihovýchodním směrem k hranici nivy říčky Rusavy (195 m n.m., střední a jižní část výzkumu). Na mapě ZM 1 : 10 000, list 25–31–08, je lokalita identifikována těmito koordináty (Z. s. č. : J. s. č.): 97:354, 100:357, 132:291, 137:291 mm. Nejbližší vodoteč, Kostecký potok, teče paralelně s protáhlou plochou budoucí dálnice a v jižní části ji křížuje, nedaleko protéká také říčka Rusava (200 m jižně).

Již v předchozích dvou sezonách (2006–2007) bylo odkryto 466 objektů a 120 čtverců (4 × 4 m). Výzkum, který v roce 2008 probíhal od února do prosince na katastrálním území obce Pravčice, se soustředil na střední a jižní část lokality. Umožnil zachránit dalších 844 objektů, 3 kostrové a 3 žárové hroby. Dále se podařilo prozkoumat kulturní vrstvu ve 110 čtvercích (4 × 4 m) a celkem 305 m třemi sondami (š. 1,5 m). V roce 2008 se výzkum soustředil na dokončení střední (svahu) a jižní části plochy výzkumu na trase komunikace R55. Nově byla v souvislosti s rušením původní silnice Hulín–Pravčice a budováním nového mostu skryta podlouhlá plocha cca 350 × 30–50 m kolmá na původně zkoumanou trasu R55. Tato plocha na západě navazuje ze severu na výzkum Pravčice 1 („Pravčické nivy“) a východním směrem pokračuje Kostecký potok a dosahuje takřka intravilánu Pravčice. Zachyceno● bylo osídlení z neolitu, eneolitu, doby bronzové, železné a římské (viz příslušné kapitoly).

V předchozích dvou výzkumných sezonách nebylo kromě pohřebiště KŠK zachyceno eneolitické osídlení. V návaznosti na sídliště MMK byla zjištěna přítomnost keramiky jordanovské kultury, byť jen fragmentárně ze skryté ornice. Jednalo se o horní část amfory zdobenou charakteristickými rytými meandry.

Zatím obecně do období eneolitu řadíme pohřeb v zásobní jámě (1028) situované nedaleko levého břehu Kosteckého potoka při hranici s nivou Rusavy. V nepravidelně kruhové jámě s konvexními stěnami a nepravidelným zvlněným dnem (průměr 2,38 m, hloubka 0,80 m) ležel v hloubce 0,40 m na břiše lidský skelet. Byl natažen v orientaci SV–JZ a tvář směřovala k V. Ruce byly skrčeny, levá pod hrudí, pravá vně hrudníku. Při pravém předloktí se nacházel diskovitý přeslen a kostěné šidlo. Vpravo od pánve ležel šálek se širokým páskovým ouškem, které bylo zdobeno vodrovými liniemi drobných záseků. Pod ouškem byla nalezena hrudka rezivého barvíva.