

ARCHEOLOGICKÝ ÚSTAV AKADEMIE VĚD ČESKÉ REPUBLIKY V BRNĚ

PŘEHLED VÝZKUMŮ

50



Brno 2009

PŘEHLED VÝZKUMŮ

Recenzovaný časopis
Peer-reviewed journal

Ročník 50
Volume 50

Číslo 1–2
Issue 1–2

Předseda redakční rady
Head of editorial board

Pavel Kouřil

Redakční rada
Editorial Board

Herwig Friesinger, Václav Furmánek, Janusz K. Kozlowski,
Alexander Ruttka, Jiří A. Svoboda, Jaroslav Tejral, Ladislav Veliačik

Odpovědný redaktor
Editor in chief

Petr Škrdla

Výkonná redakce
Assistant Editors

Soňa Klanicová, Marián Mazuch, Ladislav Nejman, Olga Lečbychová,
Rudolf Procházka, Stanislav Stuchlík, Lubomír Šebela

Technická redakce, sazba
Technical Editors, typography

Pavel Jansa, Ondřej Mlejnek

Software
Software

Spencer Kimball, Peter Mattis, GIMP Development Team 2008: GNU
Image Manipulation Program, 2.6.1
GRASS Development Team 2008: Geographic Resources Analysis
Support System, 6.3.0
Kolektiv autorů 2008: Inkscape, 0.46
Kolektiv autorů 2005: L^AT_EX 2_ε

Fotografie na obálce
Cover Photography

Fotografie levalloiského hrotu nalezeného při výzkumu paleolitické lo-
kality Tvarožná-Za školou. Srov. studii P. Škrdly a kol. obr. 5:1. Foto
J. Špaček.

*A foto of the Levallois point found in the Paleolithic site Tvarožná-
Za školou. See the study of P. Škrdla et. al. Fig. 5:1. Photo by J. Špaček.*

Adresa redakce
Address

Archeologický ústav AV ČR, Brno, v. v. i.
Královopolská 147
612 00 Brno
E-mail: pv@iabrno.cz

Webové stránky s pokyny pro autory: <http://www.iabrno.cz/pv>

ISSN 1211-7250

MK ČR E 18648

Vydáno v Brně roku 2009

Copyright ©2009 Archeologický ústav AV ČR, Brno, v. v. i. and the authors.

doloženy nálezy kultury zvoncovitých pohárů ze Senorad (Kuča 2003, 38–39) a z Mohelna (6 lokalit).

Jitka Knotková, Milan Vokáč

Literatura

- Dvorský, F. 1908:** *Náměšťský okres*. Vlastivěda Moravská, II. Místopis. Brno.
- Hájek, L. 1951:** Nové nálezy kultury zvoncovitých pohárů, *Archeologické rozhledy* III, 27–30.
- Košťuřík, P., Kovárník, J., Měřínský, Z., Oliva, M. 1986:** *Pravěk Třebíčska*. Brno.
- Kuča, M. 2003:** Náhodný nález silicitové šipky u Senorad (okr. Třebíč). *Naším krajem* 10, 38–39.
- Kuča, M., Čihák, R., Vokáč, M. 2001:** Lhánice (okr. Třebíč). *Přehled výzkumů* 42 (2000), 132–133, 163, 215.

Resumé

Lhánice (Třebíč district), Eneolithic. Bell beaker culture, Chipped stone industry, Surface research.

LOŠTICE (OKR. ŠUMPERK)

Náměstí Míru. JoK. Sídliště. Záchraný výzkum.

Během záchraného archeologického výzkumu v Lošticích na náměstí Míru byly prozkoumány dva mělké sídlištní objekty (č. 31 a 35), které měly oválný půdorys. Oba obsahovaly keramické zlomky z období jordanovské kultury.

Jakub Vrána

Resumé

Loštice (Bez, Šumperk). Mír Platz. Jordanow Kultur. Siedlung. Rettungsgrabung.

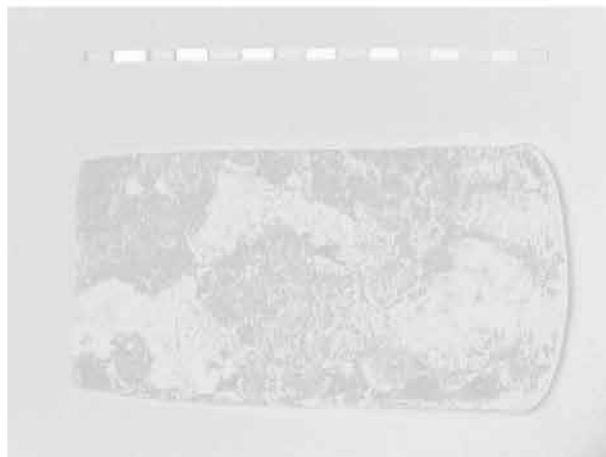
LUHAČOVICE (OKR. ZLÍN)

„Ovčírna“. Eneolit. Ojedinelý nález. Povrchový průzkum.

V trati „Ovčírna“ na katastru Luhačovic byla v roce 2008 při povrchovém průzkumu s pomocí detektoru kovů nalezena plochá měděná sekera. Místo nálezů je situováno jižně od centra známého lázeňského města, na plochém zalesněném vrcholu hřebene, v nadmořské výšce kolem 420 m. Podle nálezce V. Václavíka, spolupracovníka Muzea jv. Moravy ve Zlíně, ležela sekera v hromadě volně ložených kamenů bez hlinitého zasypu a nebyla doprovázena žádnými dalšími nálezy; tato skutečnost byla také potvrzena při následném zjišťovacím průzkumu za účasti archeologa zlínského muzea. Terén v bezprostředním okolí místa nálezů nese stopy nejspíše recentních zásahů.

Nalezená měděná sekera (obr. 5) má široký, téměř obdélníkový tvar s rovným týlem a obloukovitým, jednostranně zkoseným, na bocích lehce rozšířeným ostřím;

příčný průřez je asymetrický. Povrch artefaktu je místy drsný, částečně pokrytý zelenou patinou. Délka 154 mm, šířka ostří 86 mm, šířka týlu 69 mm, tl. 6–9 mm. Typologicky spadá sekera do skupiny VII (typ 1d, var. Ab) podle J. Říhovského, s nejbližšími analogiemi z Prace nebo Tvořihráze (Říhovský 1992, 74, T. 12:134, 135).



Obr. 5: Luhačovice. Plochá měděná sekera. Fig. 5: Luhačovice. Flachkupferbeil.

Z trati „Ovčírna“ nebyly dosud doloženy žádné stopy osídlení. Vzhledem k nálezovým okolnostem není vyloučeno, že se v případě nově objevené sekery nemnsí jednat o primární uložení. Nálezy plochých měděných seker jsou však známy z blízkého okolí Luhačovic, např. z katastru Rudimova či Bojkovic (Langová 2001, 123).

Jana Langová

Literatura

- Langová, J. 2002:** Měděná eneolitická sekera z Rudimova (okr. Zlín). *Pravěk NŘ* 11, 2001, 123–130.
- Říhovský, J. 1992:** *Die Äxte, Beile, Meissel und Hämmer in Mähren*, PBF IX/17, Stuttgart.

Resumé

Luhačovice (Bez, Zlín). „Ovčírna“, Eneolithikum. Einzelfund. Oberflächensammlung.

MODŘICE (OKR. BRNO-VENKOV)

„Rybníky“. JoK, KNP, KKK. Sídliště. Záchraný výzkum.

Záchraný archeologický výzkum byl realizován v areálu firmy Rova (parc. č. 1690/55). Do období staršího až středního eneolitu, a to JoK, KNP a KKK, bylo možné zařadit rozměrný hliník k.2761. Jordanovské a baalberské nálezy poskytla zásobní jáma k.3502. Podobná keramika byla získána též z obj. k.3789. Bolerázské fázi KKK snad náležela zásobní jáma k.2661 s přilehlým půdorysem kúlové stavby a rozměrný hliník k.2668.

Petr Kos

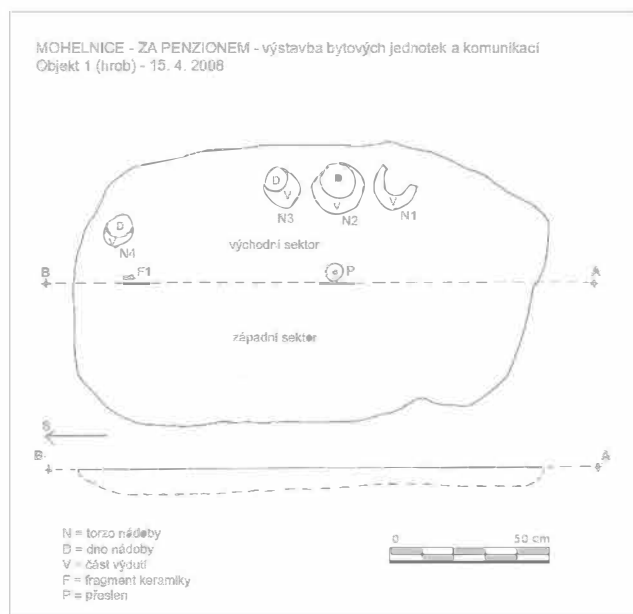
Resumé

Modřice (Bez. Brno-venkov). „Rybníky“. Jordanöwer-, Trichterbecher- u. Badener Kultur. Siedlung, Rettungsgrabung.

MOHELNICE (OKR. ŠUMPERK)

„Za penzionem“. Pozdní eneolit (pohárové kultury). Hrob. Záchraný výzkum.

Při archeologické dohledu výstavby bytových jednotek a inženýrských sítí v lokalitě Za penzionem byla 14. 4. 2008 na skryté ploše pro parkoviště zjištěna porušená archeologická situace. Hloubka skrývky činila max. 10/35 cm. Skrývka byla provedena již na podzim předchozího roku, ale teprve na jaře se v severní části na ploše vyrýsovala dvě značně porušená torza nádobek. Z důvodu značného proschnutí se místo probarveností výrazně nelišilo od okolí a na objekt upozorňovaly pouze torza nádobek. Následně byl proveden VM Šumperk záchraný archeologický výzkum tohoto objektu (poloha nálezů – ZM 1 : 5 000, list Zábřeh 7–9, kolem bodu 30 : 132 od Z;J s. č.; nadm. výška 266 m). Místo se nachází ve vzdálenosti cca 75 m severně od bezejmenné vodoteče, levobřežního přítoku potoka Újezdka.



Obr. 6: Mohelnice. Hrob 1. Fig. 6: Mohelnice Grab 1.

Po začátní se objekt jevil jako ovál protáhlý ve směru sever–jih, s maximálními rozměry 148–153 × 88–91 cm. Celkově se v objektu (hrob 1) nacházely při východní hraně čtyři torza nádobek (obr. 6), z nichž se zachovala pouze dna se spodními částmi výdutí. Uprostřed objektu se nacházel větší přelsten. Hrob byl velmi mělký, pouze 5–8 cm. Výplň tvořila tmavě hnědá utvrdlá zemina, místy různě tmavě probarvená. V hrobě nebyly zachyceny žádné pozůstatky pohřbeného, bylo zachyceno pouze dno objektu, můžeme však předpokládat žárový hrob, který vzhledem ke své mělkosti mohl být založen

přímo na tehdejší povrch a mohl být překryt mohylovým náspem, který byl postupem času rozplaven. Nalezená torza keramiky byla bez signifikantních znaků, hrob pravděpodobně patřil některé z pohárových kultur pozdního eneolitu. V okolí se nacházely identické, ojediněle střepy a mírně probarvené místa, která poukazovala na další hroby. Při hloubení základových pasů pro bytové doby a jejich přípojky nebyly zjištěny žádné jiné archeologické situace, ačkoliv se dá předpokládat, že pohřebiště bylo rozsáhlejší a v bezprostřední blízkosti tu musí být i sídliště. Jde o zcela novou lokalitu na katastru Mohelnice. Doposud nebylo v širším okolí objevené pohřebiště pohárových kultur, jedná se o první svého druhu. Další průběh záchraného výzkumu pohřebiště převzalo Archeologické centrum v Olomouci (viz článek Venduly Vránové v tomto ročníku Předledu výzkumů).

Martin Baják, Jakub Halama

Resumé

Mohelnice (Bez. Šumperk). „Za penzionem“. Späteneolithikum (Becherkulturen). Grab. Rettungsgrabung.

MOHELNICE (OKR. ŠUMPERK)

„Za penzionem“. KŠK, KZP, pravěk. Pohřebiště. Záchraný výzkum.

V měsíci červnu 2009 byl pracovníky Archeologického centra v Olomouci proveden záchraný archeologický výzkum na stavbě komunikace při akci „Výstavba 72 BJ v Mohelnici“, lokalita Za penzionem. Archeologický dohled a výzkum jednoho hrobu provedl Mgr. J. Halama z Vlastivědného muzea v Šumperku.

Zkoumaná lokalita se nachází na jihovýchodním okraji Mohelnice, v mírném svahu v nadmořské výšce 266–267 metrů. Několik desítek metrů jižním směrem od zkoumaných archeologických objektů protéká potok Újezdka. Poloha zjištěných objektů je na mapě ZM ČR 1:10 000, list 14-43-19, identifikována těmito koordináty (měřeno v mm od ZSČ:JSČ): 445:332, 452:332, 454:337.

Během výzkumu bylo objeveno 5 eneolitických hrobů a 4 jámy, které jsou pro absenci archeologického materiálu datovány pouze rámcově do pravěku. Tři hroby (H1, H2 a H3) náleží kultuře se šňirovou keramikou. Oválné hrobové jámy orientované S–J nebyly nikterak hluboké a keramický materiál se dochoval ve značně fragmentárním stavu. Kosterní materiál byl nalezen pouze v hrobě H2, kdy se uprostřed hrobu, spolu s malou miskou, nacházely spálené lidské kosti. Dva hroby (H4 a H5) jsou datovány do období kultury se zvoncovitými poháry. Ani v těchto hrobech nebyly zachyceny kosterní ostatky a keramický materiál byl i zde ve značně fragmentárním stavu. Oválné hrobové jámy byly orientovány SV–JZ a SZ–JV.

Vendula Vránová

Resumé