

ARCHEOLOGICKÝ ÚSTAV AKADEMIE VĚD ČESKÉ REPUBLIKY V BRNĚ

# PŘEHLED VÝZKUMŮ

50



Brno 2009

# PŘEHLED VÝZKUMŮ

Recenzovaný časopis  
*Peer-reviewed journal*

Ročník 50  
*Volume 50*

Číslo 1–2  
*Issue 1–2*

**Předseda redakční rady**  
**Head of editorial board**

Pavel Kouřil

**Redakční rada**  
**Editorial Board**

Herwig Friesinger, Václav Furmánek, Janusz K. Kozłowski,  
Alexander Ruttka, Jiří A. Svoboda, Jaroslav Tejral, Ladislav Veliačik

**Odpovědný redaktor**  
**Editor in chief**

Petr Škrdla

**Výkonná redakce**  
**Assistant Editors**

Soňa Klanicová, Marián Mazuch, Ladislav Nejman, Olga Lečbychová,  
Rudolf Procházka, Stanislav Stuchlík, Lubomír Šebela

**Technická redakce, sazba**  
**Technical Editors, typography**

Pavel Jansa, Ondřej Mlejnek

**Software**  
**Software**

Spencer Kimball, Peter Mattis, GIMP Development Team 2008: GNU  
Image Manipulation Program, 2.6.1  
GRASS Development Team 2008: Geographic Resources Analysis  
Support System, 6.3.0  
Kolektiv autorů 2008: Inkscape, 0.46  
Kolektiv autorů 2005: L<sup>A</sup>T<sub>E</sub>X 2<sub>ε</sub>

**Fotografie na obálce**  
**Cover Photography**

Fotografie levalloiského hrotu nalezeného při výzkumu paleolitické lo-  
kality Tvarožná-Za školou. Srov. studii P. Škrdly a kol. obr. 5:1. Foto  
J. Špaček.

*A foto of the Levallois point found in the Paleolithic site Tvarožná-  
Za školou. See the study of P. Škrdla et. al. Fig. 5:1. Photo by J. Špaček.*

**Adresa redakce**  
**Address**

Archeologický ústav AV ČR, Brno, v. v. i.  
Královopolská 147  
612 00 Brno  
E-mail: pv@iabrno.cz

Webové stránky s pokyny pro autory: <http://www.iabrno.cz/pv>

ISSN 1211-7250

MK ČR E 18648

Vydáno v Brně roku 2009

Copyright ©2009 Archeologický ústav AV ČR, Brno, v. v. i. and the authors.

doloženy nálezy kultury zvoncovitých pohárů ze Senorad (Kuča 2003, 38–39) a z Mohelna (6 lokalit).

Jitka Knotková, Milan Vokáč

## Literatura

- Dvorský, F. 1908: *Náměšťský okres*. Vlastivěda Moravská, II. Místopis. Brno.
- Hájek, L. 1951: Nové nálezy kultury zvoncovitých pohárů, *Archeologické rozhledy* III, 27–30.
- Košťuřík, P., Kovárník, J., Měřínský, Z., Oliva, M. 1986: *Pravěk Třebíčska*. Brno.
- Kuča, M. 2003: Náhodný nález silicitové šipky u Senorad (okr. Třebíč). *Naším krajem* 10, 38–39.
- Kuča, M., Čihák, R., Vokáč, M. 2001: Lhánice (okr. Třebíč). *Přehled výzkumů* 42 (2000), 132–133, 163, 215.

## Resumé

Lhánice (Třebíč district), Eneolithic. Bell beaker culture. Chipped stone industry. Surface research.

## LOŠTICE (OKR. ŠUMPERK)

Náměstí Míru. JoK. Sídliště. Záchranný výzkum.

Během záchranného archeologického výzkumu v Lošticích na náměstí Míru byly prozkoumány dva mělké sídlištní objekty (č. 31 a 35), které měly oválný půdorys. Oba obsahovaly keramické zlomky z období jordanovské kultury.

Jakub Vrána

## Resumé

Loštice (Bez, Šumperk). Mír Platz. Jordanow Kultur. Siedlung. Rettungsgrabung.

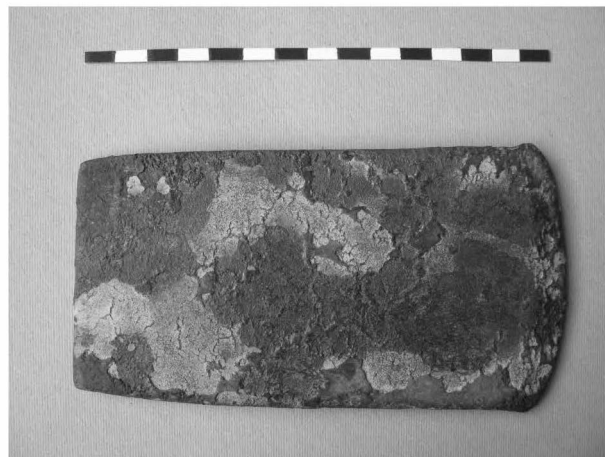
## LUHAČOVICE (OKR. ZLÍN)

„Ovčírna“. Eneolit. Ojedinelý nález. Povrchový průzkum.

V katastru „Ovčírna“ na katastru Luhačovic byla v roce 2008 při povrchovém průzkumu s pomocí detektoru kovů nalezena plochá měděná sekera. Místo nálezů je situováno jižně od centra známého lázeňského města, na plochém zalesněném vrcholu hřebene, v nadmořské výšce kolem 420 m. Podle nálezce V. Václavíka, spolupracovníka Muzea jv. Moravy ve Zlíně, ležela sekera v hromadě volně ložených kamenů bez hlinitého zasypu a nebyla doprovázena žádnými dalšími nálezy; tato skutečnost byla také potvrzena při následném zjišťovacím průzkumu za účasti archeologa zlínského muzea. Terén v bezprostředním okolí místa nálezů nese stopy nejspíše recentních zásahů.

Nalezená měděná sekera (obr. 5) má široký, téměř obdélníkový tvar s rovným týlem a obloukovitým, jednostranně zkoseným, na bocích lehce rozšířeným osádem;

příčný průřez je asymetrický. Povrch artefaktu je místy drsný, částečně pokrytý zelenou patinou. Délka 154 mm, šířka ostří 86 mm, šířka týlu 69 mm, tl. 6–9 mm. Typologicky spadá sekera do skupiny VII (typ 1d, var. Ab) podle J. Říhovského, s nejbližšími analogiemi z Prace nebo Tvořihráze (Říhovský 1992, 74, T. 12:134, 135).



Obr. 5: Luhačovice. Plochá měděná sekera. Fig. 5: Luhačovice. Flachkopperbeil.

Z katastru „Ovčírna“ nebyly dosud doloženy žádné stopy osídlení. Vzhledem k nálezovým okolnostem není vyloučeno, že se v případě nově objevené sekery nemusí jednat o primární uložení. Nálezy plochých měděných seker jsou však známy z blízkého okolí Luhačovic, např. z katastru Rudimova či Bojkovic (Langová 2001, 123).

Jana Langová

## Literatura

- Langová, J. 2002: Měděná eneolitická sekera z Rudimova (okr. Zlín). *Pravěk NŘ* 11, 2001, 123–130.
- Říhovský, J. 1992: *Die Äxte, Beile, Meissel und Hämmer in Mähren*. PBF IX/17. Stuttgart.

## Resumé

Luhačovice (Bez, Zlín). „Ovčírna“. Äneolithikum. Einzelfund. Oberflächensammlung.

## MODŘICE (OKR. BRNO-VENKOV)

„Rybníky“. JoK, KNP, KKK. Sídliště. Záchranný výzkum.

Záchranný archeologický výzkum byl realizován v areálu firmy Rova (parc. č. 1690/55). Do období staršího až středního eneolitu, a to JoK, KNP a KKK, bylo možné zařadit rozměrný hliník k.2761, Jordanovské a baalberské nálezy poskytla zásobní jáma k.3502. Podobná keramika byla získána též z obj. k.3789. Bolerázské fázi KKK snad náležela zásobní jáma k.2661 s přilehlým půdorysem kulové stavby a rozměrný hliník k.2668.