

ARCHEOLOGICKÝ ÚSTAV AKADEMIE VĚD ČESKÉ REPUBLIKY V BRNĚ

# PŘEHLED VÝZKUMŮ

50



Brno 2009

# PŘEHLED VÝZKUMŮ

Recenzovaný časopis  
*Peer-reviewed journal*

Ročník 50  
*Volume 50*

Číslo 1–2  
*Issue 1–2*

**Předseda redakční rady**  
**Head of editorial board**

Pavel Kouřil

**Redakční rada**  
**Editorial Board**

Herwig Friesinger, Václav Furmánek, Janusz K. Kozłowski,  
Alexander Ruttka, Jiří A. Svoboda, Jaroslav Tejral, Ladislav Veliačik

**Odpovědný redaktor**  
**Editor in chief**

Petr Škrdla

**Výkonná redakce**  
**Assistant Editors**

Soňa Klanicová, Marián Mazuch, Ladislav Nejman, Olga Lečbychová,  
Rudolf Procházka, Stanislav Stuchlík, Lubomír Šebela

**Technická redakce, sazba**  
**Technical Editors, typography**

Pavel Jansa, Ondřej Mlejnek

**Software**  
**Software**

Spencer Kimball, Peter Mattis, GIMP Development Team 2008: GNU  
Image Manipulation Program, 2.6.1  
GRASS Development Team 2008: Geographic Resources Analysis  
Support System, 6.3.0  
Kolektiv autorů 2008: Inkscape, 0.46  
Kolektiv autorů 2005: L<sup>A</sup>T<sub>E</sub>X 2<sub>ε</sub>

**Fotografie na obálce**  
**Cover Photography**

Fotografie levalloiského hrotu nalezeného při výzkumu paleolitické lo-  
kality Tvarožná-Za školou. Srov. studii P. Škrdly a kol. obr. 5:1. Foto  
J. Špaček.

*A foto of the Levallois point found in the Paleolithic site Tvarožná-  
Za školou. See the study of P. Škrdla et. al. Fig. 5:1. Photo by J. Špaček.*

**Adresa redakce**  
**Address**

Archeologický ústav AV ČR, Brno, v. v. i.  
Královopolská 147  
612 00 Brno  
E-mail: pv@iabrno.cz

Webové stránky s pokyny pro autory: <http://www.iabrno.cz/pv>

ISSN 1211-7250

MK ČR E 18648

Vydáno v Brně roku 2009

Copyright ©2009 Archeologický ústav AV ČR, Brno, v. v. i. and the authors.

# Eneolit

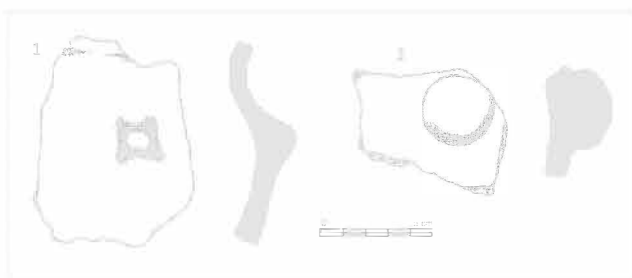
## Eneolithic

### Äneolithikum

#### BOSKOVICE (OKR. BLANSKO)

Masarykovo náměstí, parc. č. 81. MMK. Sídliště. Záchranný výzkum.

Záchranný výzkum na stavbě víceúčelového objektu (viz kap. Doba bronzová, Doba železná, Doba římská, podrobně Středověk a novověk) odkryl na ploše podsklepené části novostavby také dno větší části rozsáhlého hliníku mladšího stupně kultury s moravskou malovanou keramikou (obr. 1). Keramické nálezy této kultury se jako intruze vyskytly v dalších objektech a ojedinele pocházejí také z pravěké kulturní vrstvy. Osídlení této kultury bylo zjištěno již při záchranném výzkumu A. Štrofa v roce 1999 (Dostál, Štof 2001).



Obr. 1: Boskovice (okr. Blansko). Keramika (výběr). Fig. 1: Boskovice (Bez. Blansko). Keramik (Auswahl).

Zuzana Pančíková

#### Literatura

Dostál, P., Štof, A. 2001: Průzkumné práce a archeologický výzkum na Masarykově náměstí v Boskovicích. *Ve službách archeologie* II, 25–36.

#### Resumé

Boskovice (Bez. Blansko), Masaryk Platz, Parz. Nr. 81. Mährische bemalte Keramik. Siedlung. Rettungsgrabung.

#### BOSKOVICE (OKR. BLANSKO)

„Pod Horkou“. KZP. Sídliště. Záchranný výzkum.

Doposud neznámá pravěká lokalita s nadmořskou výškou 360–366 m n. m. se nachází ve východní části intravilánu města Boskovice. Tato poloha náleží z užšího geomorfologického hlediska severní části úrodného údolí

Boskovické brázdy, v širším pojetí pak oblasti Malé Haně. Na ZM ČR 1:10 000, list 24-14-10, je místo výzkumu vyznačeno body 343/218, 348/215, 345/208, 337/212 mm od Z/J sekční čáry.

Záchranným archeologickým výzkumem v Boskovicích se podařilo prozkoumat celkem tři sídlištní objekty, přičemž archeologické nálezy obsahoval pouze rozsáhlý objekt K500, který je na základě jeho velikosti a tvaru možné interpretovat jako stavební jámu–hliník. Z objektu bylo vyzvednuto více než 1000 artefaktů v podobě zlomků keramických nádob, broušených a štipaných nástrojů (čepelky, šipka), zvířecích kostí, mazanice a vzorků kamenů. Uvedené nálezy řadí tento objekt do II. fáze lidu kultury zvoncovitých pohárů, kdy zkoumaná lokalita tvořila součást rozsáhlého kulturního komplexu v západní Evropě.

Marek Lečbych

#### Resumé

A settlement of the second phase of the Bell Beaker culture was discovered by the salvage archaeological excavation on so far an unknown locality in Boskovice (Blansko Dist.) – „Pod Horkou“.

#### BRNO (K. Ú. BOHUNICE, OKR. BRNO-MĚSTO)

Severně a jižně od středního úseku ulice Kamenice. KZP. Sídliště. Záchranný výzkum.

V roce 2008 uskutečnili pracovníci ÚAPP Brno, v. v. i., záchranný archeologický výzkum v severozápadním výběžku katastrálního území městské části Bohunice v souvislosti s pokračováním výstavby Univerzitního kampusu Masarykovy univerzity, a to s budováním fází D, E a F tzv. žluté a zelené etapy Akademického výukového a výzkumného areálu (viz kap. Neolit).

Na severovýchodním okraji sledovaného prostoru byl částečně odkryt patrně značně rozsáhlý hliník, který na základě získaného materiálu náleží kultuře se zvoncovitými poháry. Jedná se o vůbec první doklad aktivity nositelů uvedené kultury na známé polykulturní lokalitě (srov. Přichystal 2008).

Michal Přichystal

## Literatura

**Přichystal, M. 2008:** Brno (k. ú. Bohunice, Nový a Starý Lískovec, okr. Brno-město). In: Z. Čížmář (ed.): *Život a smrt v mladší době kamenné. Katalog výstavy*. Brno-Znojmo, 50–59, 168–169, 287–290.

## Resumé

Brno (Kataster Bohunice, Bez. Brno-město). Nördlich und südlich vom Mittelteil der Kamenice Str. Glockenbcherkultur. Siedlung. Rettungsgrabung.

## BRNO (K. Ú. BOHUNICE, OKR. BRNO-MĚSTO)

**Ulice Kamenice. Eneolit. Pohřebiště (?). Náhodný nále.**

Dne 15. 7. 2008 se na brněnské pracoviště ÚAPP Brno, v. v. i., dostavil I. Laššák, nastávající student oboru archeologie na ÚAM FF Masarykovy univerzity, a oznámil, že předchozího dne objevil při geodetickém zaměřování výkopu pro opěrnou zeď Biotechnologického inkubátoru – INBIT v severozápadním výběžku katastrálního území městské části Bohunice několik zlomků z jedné pravěké keramické nádoby a patrně lidskou stehenní kost. Zmíněná budova, formálně i funkčně začleněná do rámce Univerzitního kampusu Masarykovy univerzity, se nachází ve východním úseku pravoúhle lichoběžníkovitého prostoru, který vymezují komunikace ulic Kamenice, Netroufalky a Studentská. Vlastní výkop pro opěrnou zeď byl veden podél jejího jižního průčelí, přiléhajícího k ulici Kamenice. Místo leží v nadmořské výšce okolo 278 m, na severovýchodním okraji mírně k severovýchodu ukloněné plošiny, která tvoří sedlo mezi Kamenným vrchem na západě a Červeným kopcem na východě. Zbývající obvod plošiny vymezují svahy na severu prudce spadající k řece Svratce, na jihu pozvolněji klesající k Leskavě, pravému přítoku Svratky. Přesná poloha lokality je na ZM ČR 1:10 000, list 24-34-04, určena bodem o souřadnicích 299:181 mm od Z:J s. č.

Na základě obdržených informací byla ještě téhož dne provedena prohlídka označeného výkopu. Jak na dně stávající jámy, tak na odkrytých vertikálních profilech však nebyly zjištěny žádné pozůstatky archeologických situací a ani v bezprostředním okolí se nepodařilo získat nějaké další movité předměty. Kontext nálezů tak zůstal neobjasněný, nejspíše se ale jednalo o druhotně přemístěnou část obsahu kostrového hrobu (?), jenž mohl být případně porušen již dříve při hloubení základů pro vlastní Biotechnologický inkubátor. Tato aktivita, započatá v únoru roku 2008, totiž nebyla investorem – Jihomoravským krajem – pracovníkům ÚAPP Brno, v. v. i., ohlášena. Stavba byla náhodně zaznamenána teprve v březnu, kdy už byla celá suterénní část odbagrována a vybetonována. Větší zlomky patrně hrncovité nádoby se visle hřebenovaným spodkem, objevené spolu s levou stehenní kostí dítěte zemřelého ve věku asi 10–12 let (věková kategorie infans III), umožňují jen rámcově časové zařazení uvažovaného celku do pozdní doby kamenné. Nejbližší soudobé objekty byly odkryty v západním sousedství lokality při roz-

šiřování středního úseku ulice Kamenice v letech 2006 a 2007 a nově při výstavbě fáze D tzv. žluté etapy Akademického výukového a výzkumného areálu Univerzitního kampusu v roce 2008. Vedle sídlištních jam kultury s kanelovanou keramikou (Přichystal 2007, kde ale předběžně datovány nesprávně do kultury s nálevkovitými poháry nebo jevišovické kultury) a se zvoncovitými poháry (viz výše) zde byl porušen i jeden pravěký lidský kostrový pohřeb (Kala, Přichystal 2008).

*Jiří Kala, Michal Přichystal*

## Literatura

**Kala, J., Přichystal, M. 2008:** Brno (k. ú. Bohunice, okr. Brno-město), *Přehled výzkumů* 49, 270–271.

**Přichystal, M. 2007:** Brno (k. ú. Bohunice, okr. Brno-město), *Přehled výzkumů* 48, 355–356.

## Resumé

Brno (Kataster Bohunice, Bez. Brno-město). Kamenice Str. Äneolithikum. Gräberfeld (?). Zufallsbefund.

## BRNO (K. Ú. BOSONOHY, OKR. BRNO-MĚSTO)

**„Cihelna“. KZP. Sídlíště. Sběr a výkop.**

Z bývalé cihelny Gustava Klimenta je již známo lengyelské osídlení fáze Ib MMK/MOG (Kazdová 1977–1978; Oliva 1990; Trampota 2008). V. Drmola, který zde prováděl sběry a vybíral archeologický materiál z rozrušených objektů při těžbě hlíny, našel nejen materiál lengyelské kultury, ale i kultury zvoncovitých pohárů. Naleziště je známo z dřívějších výzkumů (Ondráček, Dvořák, Matějčková 2005, 36–37). Získaný eneolitický materiál sestává především z keramiky a štípané industrie. Drmola sbírka obsahuje i množství osteologického materiálu, jeho kulturní kontext však není zřejmý, proto by jeho analýza nebyla příliš relevantní. Byť jsou na Brněnsku hlavní suroviny ŠI použité v KZP (Přichystal, Šebela 2007) shodné s lengyelskými surovinami (Kuča 2008), u této industrie se předpokládá především lengyelský původ, neboť v tomto období dosáhlo zpracování ŠI na sídlištních největšího objemu v pravěku (Trampota v tisku). Pouze šipka (obr. 2: 5) vyrobená z rohovec typu Krumlovský les, variety II jednoznačně patří do kultury KZP.

Mezi keramickým materiálem je nejvýraznějších několik fragmentů zdobených zvoncovitých pohárů v jejichž výzdobě se střídá motiv širšího, radélkem zdobeného pásu s nezdobenými zónami a dále s různými motivy tvořených především jednohrotým kolkem různého obrysu, vyskytují se i vertikální linie. Na dvou fragmentech (obr. 2: 10, 12) se nacházejí zbytky bílé inkrustace. Povrch tří červených kusů je hlazený (obr. 2: 10–12), zbylé fragmenty (obr. 2: 4–9) měly žlutou barvu s místním černošedým zakouřením a s výzdobou s nižší precizností.

Fragment džbánu s plynulou esovitou profilací (obr. 2: 13) se nejvíce podobá tzv. pohárovým džbánům (D1, Ondráček, Dvořák, Matějčková 2005, 12), jeho nevyrazná profilace však toto zařazení komplikuje.